

En region för alla?

En kartläggning av nuläget utifrån länets sociala landskap



Uppsala, juni 2021.

Angelica Åström

Utredare social hållbarhet, Regionkontoret, Region Uppsala.
Författare till rapporten.

Claudio Troncoso Munoz

Analytiker/statistiker, Regionkontoret, Region Uppsala.
Analysstöd och kvalitetsgranskning.

Björn Schulte-Herbrüggen

Utredare trafik och samhälle, Regionkontoret, Region Uppsala.
Analysstöd tillgänglighetsanalys.

Materialet har tagits fram med stöd av Delegationen mot segregation. Innehållet reflekterar dock enbart författarnas åsikter. Delegationen mot segregation kan inte hållas ansvarig för informationen i materialet eller hur det kan komma att användas.



Ett sammandrag

I den regionala utvecklingsstrategin (RUS) fastslås att vi behöver säkerställa alla människors rätt till trygghet och delaktighet, hälsa, utbildning och tillfredställande levnadsstandard. Utvecklingen behöver komma alla till del, oavsett bakgrund, ålder, förutsättningar eller var i länet man bor.

Systematiska och transparenta kartläggningar är en viktig grund för att föra konstruktiv dialog kring hur problem ska lösas och insatser prioriteras. Denna rapport har kartlagt skillnader i hälsa, livsvillkor och delaktighet i länet genom att aggregera statistik till så kallade "sociala landskap", det vill säga grupperingar utifrån socioekonomisk och demografisk samhörighet.

Uppsala län är en relativt välmående region och här finns goda förutsättningar för ett gott liv. Länet har en stark tradition av kunskap och kompetens med två universitet och ett starkt näringsliv. Länet har tillgång till en stor arbetsmarknad, såväl inom länet som inom Stockholm-Mälardalenregionen och den växande befolkningen har tillgång till en mångfald av natur- och kulturmiljöer och många attraktiva livsmiljöer. Men trots länets goda förutsättningar visar den här rapporten att det finns stora inomregionala skillnader vad gäller livsvillkor och hälsa och att dessa skillnader är särskilt tydliga utifrån ett segregationsperspektiv. Bland de variabler som studerats i den här rapporten är det genomgående två sociala landskap, det ljuslila och mörklila, som präglas av sämre hälsa, sämre livsvillkor och en ökad risk för marginalisering på arbetsmarknaden och i samhället.

Innehåll

| | |
|---|----|
| Ett sammandrag | 2 |
| Inledning | 4 |
| Syfte och bakgrund | 4 |
| Utgångspunkter för kartläggningen | 5 |
| Segregation | 5 |
| Den sociala kompassen | 6 |
| Den regionala utvecklingsstrategin | 12 |
| Metod | 13 |
| En region för alla? | 15 |
| Ett hälsofrämjande samhälle | 15 |
| Ohälsotalet | 16 |
| Tillgänglighet till vårdcentral | 16 |
| Ett öppet och inkluderande samhälle | 18 |
| Valdeltagande | 18 |
| Utbildning och sysselsättning för alla | 19 |
| Behörighet till gymnasiet | 20 |
| Behörighet till högskola | 21 |
| Unga som varken arbetar eller studerar | 22 |
| Svag etablering på arbetsmarknaden | 23 |
| Relativ fattigdom | 24 |
| Coronapandemins konsekvenser på En region för alla | 27 |
| Sammanfattning | 28 |
| Bilagor | 31 |
| Bilaga 1: Dataunderlag för den sociala kompassen | 31 |
| Bilaga 2: Metodbeskrivning tillgänglighetsanalys | 39 |
| Bilaga 3: Sociala kompassens grundvariabler uppdelat på kön | 41 |

Inledning

Syfte och bakgrund

Sveriges regioner har ett formellt uppdrag om regionalt utvecklingsansvar. I det ansvaret ingår att utarbeta och fastställa en strategi för länets utveckling och samordna insatser för genomförandet av strategin. Länets nya regionala utvecklingsstrategi 2021–2024 antogs våren 2021. Hållbarhet ska vara en integrerad del i strategin, från grundläggande analyser till genomförande av insatser. I Uppsala län ska det regionala utvecklingsarbetet även säkerställa en utveckling i linje med Agenda 2030 och de globala målen om hållbar utveckling. Den regionala utvecklingsstrategin (RUS) ska därmed, utöver att vara Uppsala läns regionala utvecklingsstrategi, även fungera som länets Agenda 2030-strategi. Agenda 2030 omfattar universella mål och delmål som omfattar hela världen och balanserar de tre dimensionerna av hållbar utveckling: den miljömässiga, sociala och ekonomiska.

Uppsala läns vision är ***Ett gott liv i en nyskapande och hållbar kunskapsregion med internationell lyskraft***. De globala målen och länets vision konkretiseras i tre strategiska utvecklingsområden för länet: ***En region för alla, En hållbart växande region*** samt ***En nyskapande region***.

Uppsala län är en förhållandevis välmående region men ojämlikheten i länet ökar. Uppväxtvillkor, utbildningschanser, boendemiljö, arbete, arbetsmiljö samt försörjningsmöjligheter är viktiga förutsättningar för en god hälsa och dessa skiljer sig åt mellan olika sociala grupper trots att rätten till bästa uppnåeliga hälsa och livsvillkor gäller för samtliga av länets invånare. Inom ramen för Region Uppsalas ansvar ingår bland annat uppdraget att ta fram lägesbilder, kartlägga och analysera behov samt att sprida kunskap. Med utgångspunkt i länets strategiska utvecklingsområde att vara *En region för alla* är det viktigt att synliggöra och kartlägga inomregionala skillnader och förutsättningar.

Denna rapport syftar till att kartlägga relevanta aspekter utifrån den regionala utvecklingsstrategins strategiska utvecklingsområde *En region för alla* utifrån ett segregationsperspektiv. Region Uppsala fick under 2020 statsbidrag från Delegationen mot segregation för att ta fram och utveckla kunskap om segregationens nuläge. Inom ramen för statsbidraget har Region Uppsala upphandlat en så kallad social kompass för länet. Denna rapport kommer att med hjälp av den sociala kompassen studera skillnader för olika variabler utifrån de ”sociala landskap” som kompassen har gett upphov till.

Förhoppningen är att rapporten kan ge en fördjupad bild av inomregionala skillnader i länet och hur länets invånare har olika förutsättningar och nuläge vad gäller visionen om *ett gott liv i en nyskapande och hållbar kunskapsregion med internationell lyskraft*. Kartläggningen kan även användas som underlag för dialog kring länets utmaningar, samt vid planering och

prioritering inom länet. Detta bedöms särskilt lämpligt i ljuset av att gå in i en ny programperiod för RUS. Fokus för rapporten är det strategiska utvecklingsområdet *En region för alla* och den riktar sig till alla som är intresserade av eller arbetar med socialt hållbar utveckling i länet.

Rapporten inleds med en redogörelse för utgångspunkterna för kartläggningen. Därefter följer en kort metodbeskrivning följt av en analys av utvalda variabler utifrån länets sociala landskap och med koppling till länets strategiska utvecklingsområde *En region för alla*. Rapporten avslutas med ett kort inlägg kring coronapandemins konsekvenser på *En region för alla* samt en sammanfattning av resultaten.

Utgångspunkter för kartläggningen

Segregation

I Nationalencyklopedin definieras segregation som ”det rumsliga åtskiljandet av befolkningsgrupper”. Definitionen gör nämligen gällande att segregation inte kan handla om en enda befolkningsgrupp utan om minst två. Segregation pekar alltså ut relationen mellan olika områden, en relation som är såväl rumslig som social. Enkelt uttryckt handlar segregation om att människor lever och verkar separerade från varandra.

”Segregationen påverkar hela samhället. Det är inte ett bostadsområde, en stadsdel eller en skola som är segregerad, utan hela kommuner och regioner. Det brukar kallas att segregationen är relationell. Att segregationen är relationell innebär också till exempel att utvecklingen i olika skolor och bostadsområden påverkar varandra.” (Delegationen mot segregation)¹

Man brukar oftast tala om tre olika former av segregation: socioekonomisk, etnisk och demografisk. Den socioekonomiska segregationen avser skillnader i resurser eller kapital, till exempel skillnader i inkomster och utbildningsnivå, mellan geografiskt åtskilda grupper. Den etniska segregationen avser istället rumsliga koncentrationer av personer med olika födelseland eller med utländsk kontra icke utländsk bakgrund. Demografisk segregation avser den geografiska fördelningen efter faktorer som exempelvis ålder och kön.

Segregationens orsaker brukar ofta beskrivas vara sociala och ekonomiska skillnader. Det är viktigt att komma ihåg att segregation berör många områden i samhället. Det förekommer inom utbildning, boende och arbetsmarknad vilka i sin tur hänger samman och påverkar varandra.²

¹ Delegationen mot segregation. Om segregation. [Om segregation - Delmos](#) [Hämtad 210324]

² Delegationen mot segregation. Segregationens orsaker. [Segregationens orsaker - Delmos](#) [Hämtad 210324]

Att påvisa segregation, och att det finns en viss befolkningskoncentration i ett område, innebär inte i sig ett problem. Däremot blir det ett problem när segregationen påverkar känslan av gemenskap och tillit i samhället. Det blir också ett problem när segregationen innebär konsekvenser som skillnader i hälsa och livsvillkor.

Delegationen mot segregation (Delmos) delar in segregations negativa konsekvenser i tre nivåer: på individnivå, områdesnivå och samhällsnivå. På individnivå handlar det om att segregation påverkar människors förutsättningar, möjligheter och livsvillkor. Forskning visar att människor som bor i områden med socioekonomiska utmaningar får sämre livsmöjligheter sett till skolresultat, utbildningsnivå och sysselsättning, liksom hälsa och levnadsvanor. Segregationens konsekvenser på områdesnivå handlar främst om områdets möjligheter till utveckling. Områden om präglas av människor med hög socioekonomisk status har ofta bättre förutsättningar att ställa krav på offentlig och kommersiell service i sitt bostadsområde, vilket i sin tur förstärker redan befintliga skillnader mellan olika områden. Slutligen har segregation ofta negativa konsekvenser på samhället och den sociala sammanhållningen.³

Den sociala kompassen

För att jämföra olika delar av en geografi är det vanligt att titta på skillnaden mellan län och kommuner eller mellan glesbygd och tätort. I den här rapporten tar vi en annan utgångspunkt, och jämför istället inomregionala skillnader utifrån länets sociala kompass. Kortfattat kartlägger och grupperar kompassen länets områden utifrån inomregionala skillnader och likheter med avseende på demografi och socioekonomi, oberoende av geografisk hemvist på kommunnivå. Kompassen ger därmed en överskådlig helhetsbild av hur vårt län ser ut vad gäller befolkningens demografiska och socioekonomiska egenskaper.

Den här rapporten analyserar olika variabler som bedöms ha bäring på den regionala utvecklingsstrategins strategiska utvecklingsområde att vara *En region för alla* utifrån länets sociala kompass, och vad vi väljer att kalla de sociala landskap som kompassen gett upphov till. Den sociala kompassen upphandlades av Statisticon och består av en analysmetod som kallas SEKOM (socioekonomisk analys av kommuner) där nio socioekonomiska variabler analyseras sammantaget.

Den första delen av analysmetoden omfattar en inventering och val av ingående variabler i analysen. Region Uppsala använder samma uppsättning variabler som används för den SEKOM-analys som Statisticon tar fram på nationell nivå. Region Uppsala tillhandahöll data för ingående variabler avseende år 2018, det senaste året för vilket det fanns data för samtliga nio variabler vid tiden för analysen. Vissa förändringar kan således ha skett sedan

³ Delegationen mot segregation. Segregationens konsekvenser. [Segregationens konsekvenser - Delmos](#) [Hämtad 210324]

dess, men samtliga ingående variabler bedöms vara stabila i den meningen att de förändras relativt långsamt.

Följande variabler ingår i analysen:

- Andel öppet arbetslösa (20–64 år, 2018-12-31)
- Andel med ekonomiskt bistånd (invånare 18+ år, 2018-12-31)
- Ohälsotalet per invånare (invånare 16–64 år, 2018-12-31)
- Andel förvärvsarbetande (invånare 20–64 år, 2018-12-31)
- Förvärvsinkomst, (invånare 20–64 år, 2018-12-31)
- Andel invånare med eftergymnasial utbildning (invånare 20–64 år, 2018-12-31)
- Andelen invånare födda utanför EU (av hela befolkningen, 2018-12-31)
- Andel unga 0–19 år (av hela befolkningen, 2018-12-31)
- Andel äldre 65 år+ (av hela befolkningen, 2018-12-31)

Den andra delen av analysmetoden omfattar tillämpning av en datavetenskaplig metod som kallas Random Forest. Enkelt uttryckt är syftet med metoden att klassificera omfattande data med komplexa samband. I fallet med socioekonomiska variabler på delområdesnivå ges med metoden en möjlighet att gruppera delområdena utifrån hur de studerade variablerna sammantaget korrelerar med varandra.

Den tredje delen av analysmetoden är att visualisera resultatet. Det görs med hjälp av Multidimensional scaling (MSD) som i ett tvådimensionellt plotdiagram visar graden av samband samt hur de ingående variablerna varierar mellan de delområden som studeras.

Den fjärde och sista delen i metoden är att förstå och tolka utfallet av den socioekonomiska kartan. Vid tolkningen bestäms också antalet grupper, eller ”sociala landskap”, som ska definieras och karakteriseras. De ingående variablernas dragningskraft och riktning i den sociala kompassen markeras slutligen i den tvådimensionella kartbilden.⁴

⁴ En närmare beskrivning av hur kartan ska läsas återfinns i rapporten *Den sociala kompassen – Uppsala län* (2018).

Länets sociala landskap

Utgångspunkten för att åstadkomma en lämplig gruppering av områden är valet av delområden.

För att uppnå en lämplig gruppering och ge en stabil och meningsfull SEKOM-karta är det eftersträvansvärt att:

- uppnå ett minimum om cirka 500 invånare per område
- åstadkomma en gruppering som resulterar i minst ett 20-tal SEKOM-områden
- gruppera områden som är relevanta ur ett planeringsperspektiv och har en hög igenkänningsfaktor
- skapa så homogena områden som möjligt i termer av socioekonomisk struktur samt att
- urskilja tätortsområden från omland på landsbygden.

Utifrån ovan nämnda kriterier valde Region Uppsala mellan de geografiska indelningarna valdistrikt och demografiska statistikområden (DeSO). En nackdel med valdistrikt är att indelningen kan ändras. Fördelen med valdistrikt är att områdena är namngivna vilket gör kompassen lättare att använda och ta del av. Valdistrikt ger även upphov till något fler delområden vilket bedömdes gynnsamt inte minst för länets minsta kommuner. DeSO är en geografisk indelning som infördes 2018, och som till stor del bygger på valdistrikt. En fördel med DeSO är att indelningen ska vara stabil och inte ändras över tid. En nackdel med DeSO för en social kompass är att DeSO-namnen består av långa koder, vilket gör det mindre användarvänligt. Region Uppsala valde i slutändan att ta fram två kompasser, en baserad på länets 244 valdistrikt och en baserad på länets 238 DeSO. Detta öppnar upp för fler typer av analyser och från fler datakällor. Eftersom DeSO i stort bygger på valdistriktsindelningen är de två kompasserna mycket lika varandra.

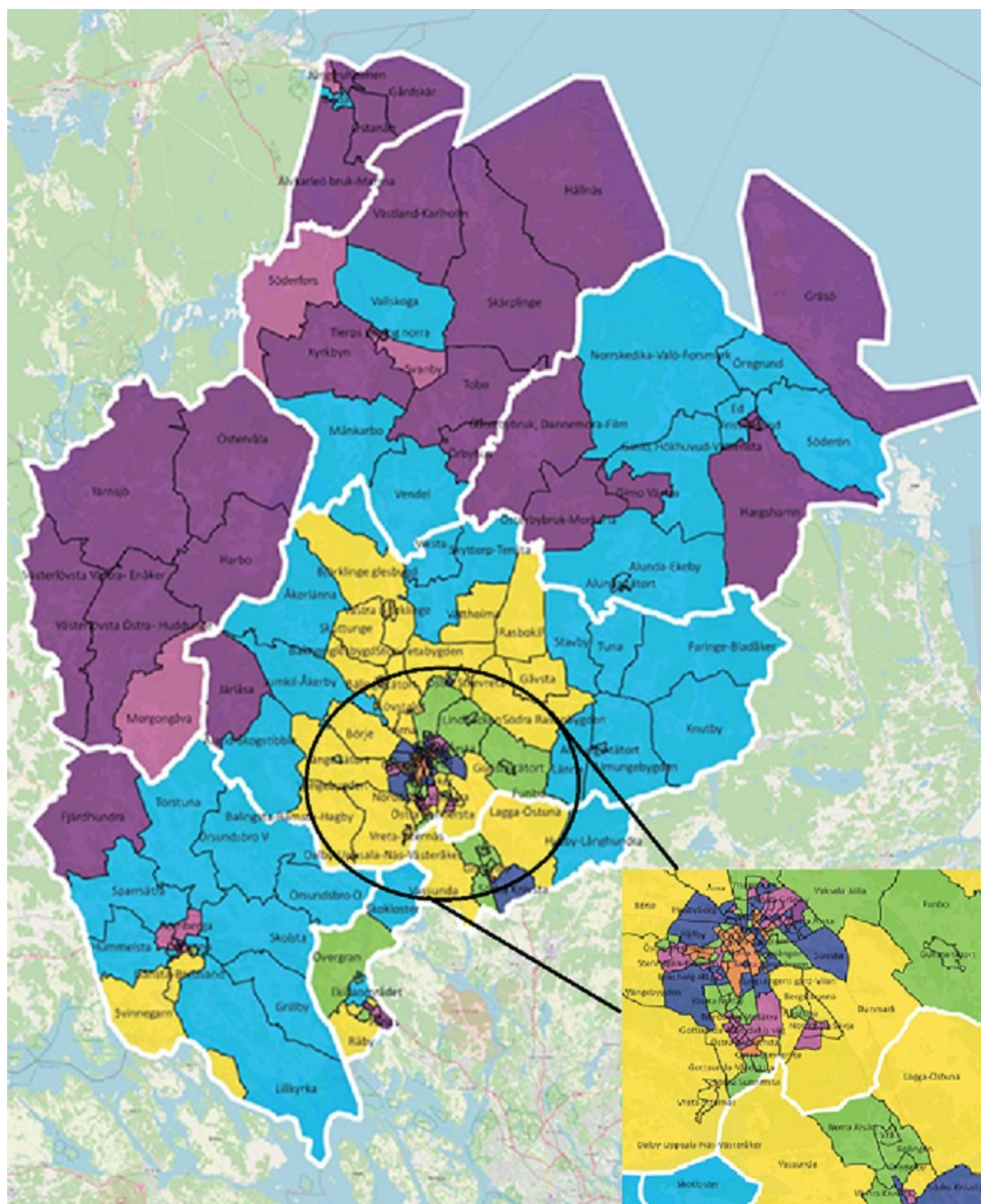
Figur 1: Sociala kompassen på valdistriktsnivå respektive DeSO-nivå. Källa: Statisticon.



Nästan samtliga variabler i denna rapport analyseras utifrån länets sociala landskap baserat på valdistrikt. Undantaget är variabeln för tillgänglighet till vårdcentraler, där DeSO utgör grund för analysen.

Kartan nedan visar de områden (valdistrikt) som ingår i analysen och vilket socialt landskap respektive område tillhör. Analysen har gett upphov till sju åtskilda sociala landskap: det gula landskapet, det gröna landskapet, det ljusblå landskapet, det mörklila landskapet, det mörkblå landskapet, det orangea landskapet samt det ljuslila landskapet.

Figur 2: Uppsala län och SEKOM-områden. Källa: Statisticon.



Det gula landskapet består av närmare 52 200 invånare, motsvarande 14 procent av länets folkmängd. Här är förvärvsgraden och andelen barnfamiljer högst i länet samtidigt som andelen öppet arbetslösa och andelen med ekonomiskt bistånd är länets lägsta. Nästan samtliga gula områden är belägna i Uppsala kommun och placerade runt den centrala kärnan. Exempel på områden är Danmark och Börje.

I det gröna landskapet bor runt 56 100 invånare, vilket motsvarar 15 procent av länets befolkning. Gruppen är i många avseenden lik den gula, men med skillnaden att här är andelen med eftergymnasial utbildning högre och så är även andelen födda utanför EU. Förvärvsinkomsten är något högre här, men också arbetslösheten och andelen med ekonomiskt bistånd. I ett geografiskt perspektiv ligger områdena i det gröna landskapet i centrala Uppsala, Enköping, Knivsta och Håbo. Här återfinns till exempel Norby, Bergvreten, Gredelby och Eneby.

Det ljusblå landskapet består av drygt 54 900 invånare, motsvarande knappt 15 procent av länets folkmängd. Även det ljusblå landskapet påminner om det gula, med en hög förvärvsgrad, låg andel födda utanför EU, låg arbetslöshet och liten andel med ekonomiskt bistånd. Här är dock befolkningen lite äldre, ohälsotalet något högre och framförallt är förvärvsinkomsten och utbildningsnivån lägre. Områdena i det ljusblå landskapet är främst placerade utanför de centrala delarna av kommunen. Exempel på områden är Öregrund, Skokloster och Månkarbo.

I det mörklila landskapet bor cirka 50 500 invånare, vilket motsvarar 13 procent av länets befolkning. Här återfinns länets lägsta andel med eftergymnasial utbildning, det högsta ohälsotalet (tillsammans med det ljuslila landskapet) och den största andelen 65 år och äldre. Andelen födda utanför EU tillhör länets lägsta. Områdena är mestadels belägna i de norra delarna av länet. Här återfinns Älvkarleö bruk-Marma och Gräsö.

Det mörkblå landskapet består av cirka 54 800 invånare, motsvarande 15 procent av länets befolkning. Den mörkblå gruppen liknar den ljusblå och den mörklila vad gäller förvärvsinkomst och förvärvsgrad. Här är dock andelen med eftergymnasial utbildning betydligt högre, liksom andelen födda utanför EU. Åldersstrukturen är också något annorlunda - här finns färre av så väl yngre som äldre. Områdena är med några få undantag belägna i centrala Uppsala och här återfinns exempelvis Rosendal och Södra Svartbäcken.

Det orangea landskapet är befolkningsmässigt minst. Här bor närmare 36 200 invånare, motsvarande 10 procent av länets folkmängd. Här är förvärvsfrekvensen och inkomsten låg, lägst i länet. Men så är även andel öppet arbetslösa, andel med ekonomiskt bistånd och ohälsotalet. Andelen med eftergymnasial utbildning är klart högst i det orangea landskapet. Andel yngre och äldre är också länets lägsta. De orangea områdena finns utan undantag i centrala Uppsala och består till stor del av studentområden. Exempel på områden i det här landskapet är Kåbo, Luthagen och Rackarberget.

Slutligen har vi det ljuslila landskapet. Här bor cirka 71 200 invånare, motsvarande 19 procent av länets folkmängd och således det befolkningsmässigt största landskapet. Det ljuslila landskapet har länets högsta andel öppet arbetslösa och andel med ekonomiskt bistånd. Tillsammans med det mörklila landskapet har det ljuslila landskapet länets högsta ohälsotal. Även andelen födda utanför EU är högst här. Områdena är spridda över hela länet, och här återfinns exempelvis Morgongåva, Romberga, Mellersta Gottsunda och Söderfors.

Tabell 1: Genomsnitt för respektive variabel och sociala landskap⁵.

| | Förvärvs- inkomst | Andel förvärvs- arbetande | Andel med efter- gymnasial utbildning | Andel inv. 0-19 år | Andel inv. 65+ år | Andel födda utanför EU | Ohälsotal (dagar) | Andel med ekonomiskt bistånd | Andel öppet arbetslösa | Befolkning 2018-12- 31 | Andel av regionens invånare |
|------------------------|----------------------|---------------------------------|---|-----------------------------|-------------------------|---------------------------------|----------------------|------------------------------------|------------------------------|------------------------------|-----------------------------------|
| Gula landskapet | 413 481 | 89% | 44% | 30% | 16% | 5% | 15 | 0,7% | 1,9% | 52 193 | 13,9% |
| Gröna landskapet | 418 096 | 86% | 53% | 28% | 17% | 9% | 15 | 1,4% | 2,5% | 56 076 | 14,9% |
| Ljusblå landskapet | 347 720 | 87% | 28% | 24% | 21% | 4% | 22 | 0,9% | 2,6% | 54 852 | 14,6% |
| Mörklila landskapet | 317 263 | 82% | 24% | 20% | 27% | 6% | 32 | 2,0% | 4,7% | 50 549 | 13,4% |
| Mörkblå landskapet | 325 810 | 79% | 51% | 18% | 20% | 15% | 20 | 3,2% | 4,1% | 54 788 | 14,6% |
| Orangea landskapet | 255 325 | 64% | 69% | 11% | 15% | 14% | 9 | 1,4% | 2,3% | 36 215 | 9,6% |
| Ljuslila landskapet | 258 769 | 70% | 34% | 25% | 17% | 30% | 32 | 9,1% | 9,8% | 71 248 | 18,9% |

En redovisning av dataunderlaget och vilka valdistrikt som ingår i respektive socialt landskap återfinns i bilaga 1.

⁵ Grupperna presenteras utan inbördes ordning.

Den regionala utvecklingsstrategin

Utöver att ta sin utgångspunkt i länets sociala landskap så utgår analysen från länets regionala utvecklingsstrategi, tillika länets Agenda 2030-strategi. De globala målen och länets vision kan konkretiseras i tre strategiska utvecklingsområden för länet:

En region för alla lyfter fram hur ett samhälle format efter människan ger ett gott liv, med öppna och inkluderande miljöer.

En hållbart växande region fokuserar på samhällsutvecklingen i länet, dess natur och livsmiljöer och förhållandet till omkringliggande län.

En nyskapande region tar fasta på betydelsen av ett livskraftigt näringsliv och civilsamhälle samt förmågan till utmaningsdriven innovation hos företag och organisationer.

Denna rapport kommer att fokusera på utvecklingsområdet *En region för alla* och skillnader i förutsättningar att leva ett gott liv mellan länets sociala landskap.

Ovan nämnda strategiska utvecklingsområden har i sin tur långsiktiga utvecklingsmål. För *En region för alla* är de långsiktiga utvecklingsmålen att:

- Uppsala län ska vara ett hälsofrämjande samhälle
- Uppsala län ska vara ett öppet och inkluderande samhälle samt...
- ...att det i Uppsala län ska finnas utbildning och sysselsättning till alla.

Utöver de nio variabler som ingår i SEKOM-analysen har ytterligare ett antal variabler identifierats, vilka bedöms relevanta att analysera utifrån de långsiktiga utvecklingsmålen.



Metod

Kartläggningen jämför värden för utvalda variabler och respektive socialt landskap. Vi tittar även på skillnaden mellan män och kvinnor inom varje landskap. De variabler som redogörs för är följande och kategoriseras utifrån de långsiktiga utvecklingsmålen för *En region för alla*:

Ett hälsofrämjande samhälle

- Ohälsotal
- Tillgänglighet till vårdcentral

Ett öppet och inkluderande samhälle

- Valdeltagande

Utbildning och sysselsättning för alla

- Ekonomiskt bistånd
- Förtjänstarbete

- Utbildningsnivå
- Arbetslöshet
- Förtjänstinkomst
- Unga som varken arbetar eller studerar
- Svagt etablerade på arbetsmarknaden
- Låg ekonomisk standard (hushåll)
- Behörighet till gymnasiet
- Behörighet till högskolan

Variablerna är utvalda utifrån framförallt fyra kriterier:

1. Att de bedöms vara relevanta utifrån ett segregationsperspektiv (etnisk, demografisk och socioekonomisk)
2. Att de bedöms relevanta utifrån den regionala utvecklingsstrategins strategiska utvecklingsområde *En region för alla*
3. Att de är lätta att förstå och tolka
4. Att det finns tillgång till statistik på valdistriktsnivå/DeSO-nivå

Statistiken för samtliga variabler, bortsett från tillgänglighet till vårdcentral samt valdeltagande, baseras på registerdata och kommer från Statistiska centralbyrån (SCB) och MONA – SCB:s plattform för tillgängliggörande av mikrodata. Statistiken har bearbetats via SuperCross, ett program för korstabulering i MONA-miljön. Statistiken består av 2018 års data, vilket var den senast tillgängliga vid tiden för analysen. Statistiken för valdeltagandet kommer från valmyndigheten och omfattar 2018 års val till kommunfullmäktige.

Tillgängligheten till vårdcentraler har tagits fram via Google Geocoding API och SCB:s registerdata och öppna geodata. Denna analys utgår från länets delområden på DeSO-nivå. Som nämnt på sida 8 är kompasserna på valdistrikt respektive DeSO-nivå mycket lika varandra och bedöms kunna användas omväxlande för att kunna tillämpa den sociala

kompassen på fler typer av data. Vad gäller tillgängligheten till länets vårdcentraler omfattar analysen en relativt komplex metod som kan sammanfattas i tre steg⁶:

- 1) Identifiera stoppunkter
- 2) Identifiera startpunkter
- 3) Beräkna reseavstånd med bil

Valet att beräkna tillgänglighet till vårdcentraler utifrån reseavstånd med bil kan ifrågasättas. Det är inte alla invånare som har körkort eller tillgång till bil. Reseavstånd med bil är inte heller lika intressant för de allra mest centrala delarna i städer och tätorter. Reseavstånd med bil föreföll dock vara det enklaste alternativet som ett första steg i denna typ av analys. Reseavstånd med bil ger också en första bild av reseavstånd till vårdcentraler utifrån olika delar av länet. Målet är att i framtiden göra en liknande analys utifrån restid med kollektivtrafik.

Statistiken för utvalda variabler har tagits fram på valdistriktsnivå (eller DeSO-nivå vad gäller tillgänglighet till vårdcentral), för att sedan slås ihop och redovisas utifrån respektive socialt landskap. Med andra ord, istället för att ett antal valdistrikt/DeSO tillsammans utgör en kommun så utgör de istället ett socialt landskap, oberoende av geografisk hemvist i länet.

⁶ En mer omfattande beskrivning av metoden återfinns i bilaga 2.

En region för alla?

I detta avsnitt kommer utvalda variabler att kategoriseras utifrån den regionala utvecklingsstrategins (RUS) långsiktiga utvecklingsmål *En region för alla*. Kartläggningen av inomregionala skillnader utgår i samtliga fall från länets sociala landskap. Ofta redogörs även kort för skillnaden mellan länets kommuner. Analysen är beskrivande och ger en övergripande bild av inomregionala skillnader vad gäller länets utvecklingsområde att vara *En region för alla*.

Den regionala utvecklingsstrategins strategiska utvecklingsområde *En region för alla* lyfter fram hur ett samhälle format efter människan ger ett gott liv, med öppna och inkluderande miljöer. I en region för alla har vi en stark demokrati och vi lever i ett hälsofrämjande samhälle med tillgänglighet till god vård och service i hela länet. Alla länets invånare har en god livskvalitet och hälsa, och ges möjlighet till utveckling och delaktighet i samhället och i arbetslivet. Alla invånare ska ges möjlighet till en bra start i livet, med god utbildning och livslångt lärande.

Den regionala utvecklingsstrategins långsiktiga utvecklingsmål är:

- Ett hälsofrämjande samhälle
- Ett öppet och inkluderande samhälle
- Utbildning och sysselsättning för alla

Ett hälsofrämjande samhälle

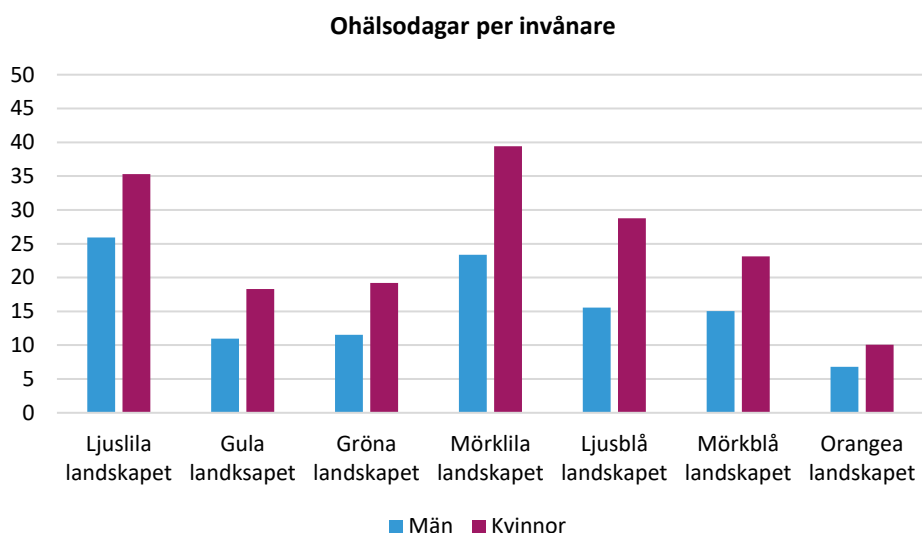
En god hälsa är grundläggande för livskvalitet och delaktighet i samhället. Vår hälsa påverkas, utöver av egna val och levnadssätt, också av de olika arenor i samhället där vi lever våra liv. Samhället behöver säkerställa rätten till god hälsa för alla länets invånare, oavsett ålder, bakgrund, bostadsområde och andra förutsättningar. Det är vidare viktigt att länets hälso- och sjukvård är av hög kvalitet, jämställd och jämlik samt tillgänglig utifrån behov.

De variabler vi tittar på som kan kategoriseras under målet att vara ett hälsofrämjande samhälle är ohälsotalet och tillgängligheten till vårdcentral.

Ohälsotalet

Ohälsotalet är en välanvänd indikator för att mäta hälsa i en befolkning. Måttet beskriver hur många dagar under en tolv månaders period som Försäkringskassan betalar ut ersättning vid nedsatt arbetsförmåga i förhållande till antalet försäkrade i åldrarna 16–64 år. I ohälsotalet ingår sjukpenning, rehabiliteringspenning, sjukersättning och aktivitetsersättning.

Figur 3: Ohälsodagar per invånare. Källa: SCB, egen bearbetning i Supercross.



Ohälsotalet är en av de nio variabler som den sociala kompassen bygger på. Som vi har sett i tabell 1 på sida 11 varierar det genomsnittliga ohälsotalet mellan 9 och 32 dagar i länets sociala landskap. Precis som på kommunnivå är det stora skillnader i ohälsotalet mellan män och kvinnor i de sociala landskapen. Störst skillnad är det i det mörklila landskapet, som även har det högsta ohälsotalet totalt. I det mörklila landskapet är ohälsotalet 39 bland kvinnor och 23 bland män. Samtidigt är könsskillnaderna minst i det orangea landskapet som också har det lägsta ohälsotalet totalt, 10 bland kvinnor och 7 bland män.

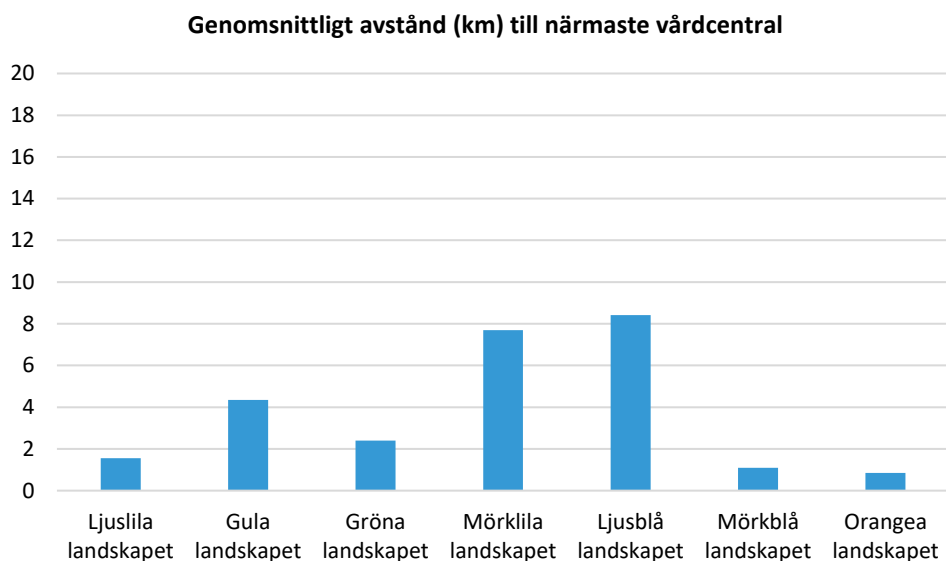
Tillgänglighet till vårdcentral

För att bli ett hälsofrämjande samhälle ska Uppsala län ställa om till en effektiv och nära vård⁷. Inom ramen för denna rapport har vi tagit fram ett mått på tillgängligheten till vårdcentral vilket bygger på reseavstånd med bil till länets vårdcentraler. Måttet avser genomsnittligt avstånd (km) till närmaste vårdcentral från olika startpunkter i respektive socialt landskap. För en utförligare beskrivning av detta mått, se bilaga 2.

⁷ Effektiv och nära vård 2030 är ett samverkansprojekt mellan Region Uppsala, länets kommuner och andra aktörer för att driva en omställning av hälso- och sjukvården med syfte att göra vården mer tillgänglig, nära och förebyggande.

Figuren nedan illustrerar avståndet till vårdcentral och skillnaderna mellan länets sociala landskap.

Figur 4: Genomsnittligt minsta avstånd till vårdcentral. Källa: SCB:s registerdata och öppna geodata samt Google Geocoding API.



Det genomsnittliga avståndet (km) till närmaste vårdcentral skiljer sig mellan såväl kommuner som sociala landskap. Störst skillnad är det mellan länets kommuner, där det genomsnittliga avståndet är närmare 13 kilometer i Tierp medan det endast är runt 2 kilometer i Uppsala. Det långa avståndet i Tierp sticker ut i jämförelse med samtliga av länets övriga kommuner, såväl de södra som norra delarna av länet och oberoende av demografisk och socioekonomisk struktur.

Tittar vi på skillnaderna utifrån sociala landskap är skillnaderna mindre. Vi kan också se att kortast avstånd återfinns i det orangea, mörkblå och ljuslila landskapet. Resultatet är väntat då samtliga delområden i såväl det orangea som mörkblå landskapet med några få undantag ligger i centrala Uppsala. Även i det ljuslila landskapet ligger majoriteten av delområdena i stadsdelar eller tätorter. Längst avstånd till vårdcentral, 8.4 kilometer, har invånare i det ljusblå landskapet. Det ljusblå landskapet är ett relativt välmående landskap sett till hög förvärvsgrad och låg arbetslöshet. Ohälsotalet och andelen äldre är dock högre här än för de flesta andra landskap. Invånare i det mörklila landskapet har näst längst till vårdcentral, i genomsnitt 7.7 kilometer. Invånare i det mörklila landskapet har tillsammans med det ljuslila landskapet högst ohälsotal, och landskapet har högst andel äldre. Med andra ord har invånare i de sociala landskap med relativt höga ohälsotal och hög andel äldre i genomsnitt längre avstånd till närmaste vårdcentral.

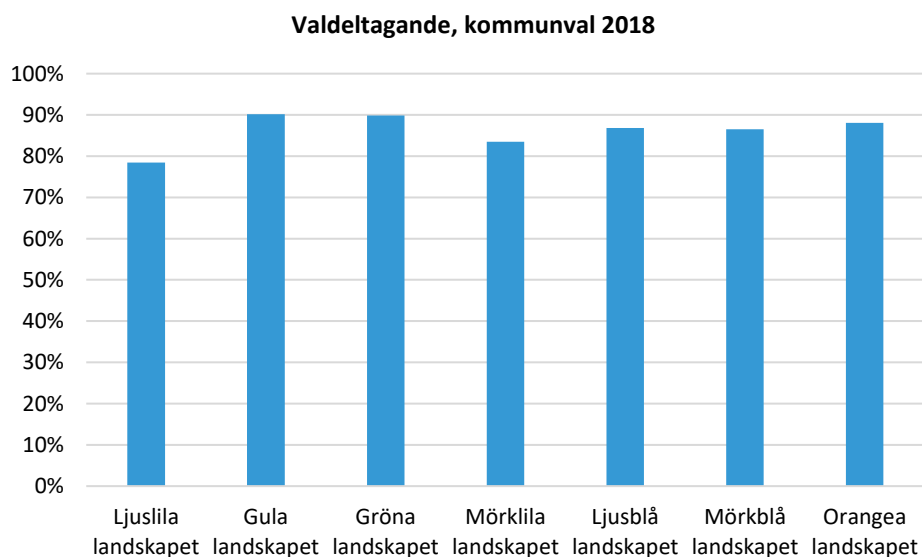
Ett öppet och inkluderande samhälle

Alla länets invånare ska känna sig inkluderade i samhället. Att känna sig inkluderad innebär att ha möjlighet att uttrycka sig, att kunna vara sig själv och känna sig säker och trygg. Ett öppet och inkluderande samhälle främjar delaktighet, jämlikhet och demokrati.

Valdeltagande

Den variabel vi tittar på som kan kategoriseras under målet att vara ett öppet och inkluderande samhälle är valdeltagande i kommunvalet år 2018. I en representativ demokrati är ett högt valdeltagande viktigt - för politisk jämlikhet, representativitet och den demokratiska legitimiteten. Valdeltagandet kan även ge en indikation på det allmänna förtroendet för det politiska systemet.

Figur 5: Valdeltagande kommunval 2018. Källa: Valmyndigheten.



Utifrån länets kommuner var det en skillnad på fem procentenheter i valdeltagandet till kommunvalet år 2018. Högst valdeltagande var det i Knivsta (89 procent) och lägst i Heby (84 procent). Tittar vi istället på figur 5 och valdeltagandet utifrån länets sociala landskap är skillnaderna större. Lägst valdeltagande var det i det ljuslila landskapet där 78 procent gick och röstade till kommunfullmäktige. I det gula och gröna landskapet gjorde 90 procent detsamma. Det ljuslila landskapet har länets högsta andel öppet arbetslösa och andel med ekonomiskt bistånd. Även andelen födda utanför EU är högst här. Det gula och gröna landskapet präglas istället av hög förvärvsgrad, höga inkomster och hög utbildningsnivå relativt övriga landskap. Resultatet går i linje med andra analyser av valdeltagande som visar att personer med högre utbildning och högre inkomster röstar i större utsträckning än

personer med lägre utbildning och lägre inkomster, samt att valdeltagandet är högre bland inrikes födda än utrikes födda personer⁸.

Utbildning och sysselsättning för alla

Utbildning och sysselsättning ökar delaktigheten i samhället och stärker samtidigt ekonomin och den hållbara tillväxten. En god utbildning och en öppen och inkluderande arbetsmarknad är inte bara värdefullt för individens livsvillkor och förutsättningar, utan ger också utrymme för fler att bidra med sin kompetens och sina perspektiv, efter egen förmåga och förutsättningar.

De variabler som jämförs utifrån länets sociala landskap för det långsiktiga utvecklingsmålet om utbildning och sysselsättning för alla, utöver de variabler som ligger till grund för den sociala kompassen,⁹ är:

- Behörighet till gymnasiet
- Behörighet till högskolan
- Unga som varken arbetar eller studerar
- Svagt etablerade på arbetsmarknaden
- Relativ fattigdom (låg ekonomisk standard, hushåll)
 - Barnfattigdom (låg ekonomisk standard, barnhushåll)

Skillnaderna mellan länets sociala landskap vad gäller kompassens grundvariabler kan ses i tabell 1 på sida 11. I bilaga 3 återfinns tabeller uppdelade på kön. Kortfattat är andelen förvärvsarbetande och förvärvsinkomsten högre bland män i samtliga landskap. Andelen med eftergymnasial utbildning är högre bland kvinnor i samtliga landskap. Vad gäller andelen öppet arbetslösa och andelen med ekonomiskt bistånd är könsskillnaderna mycket små oavsett landskap.

⁸ Statistiska centralbyrån. Analys av valdeltagande vid de allmänna valen 2018. [Analys av valdeltagande vid de allmänna valen 2018 \(scb.se\)](https://www.scb.se/Statistik/2018/10/18/Analys_av_valdeltagande_vid_de_allmanna_valen_2018) [Hämtad 210324]

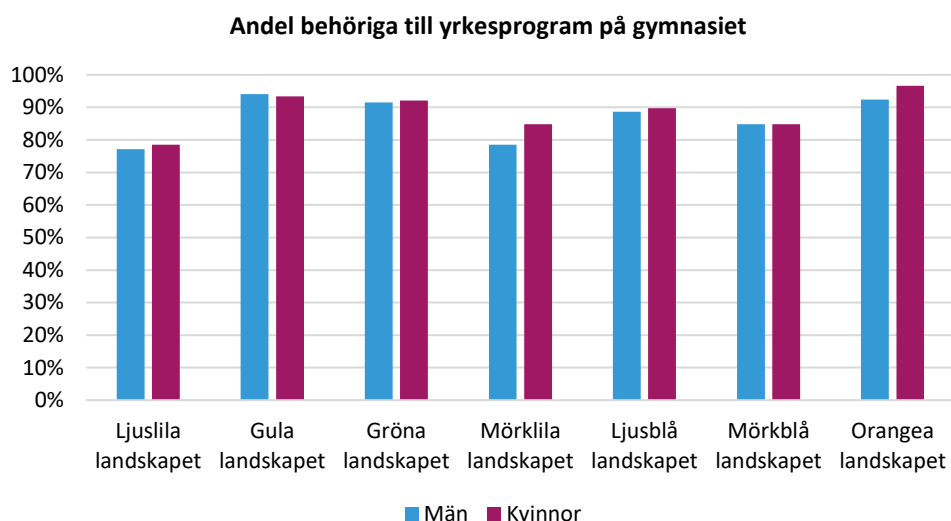
⁹ Andel med ekonomiskt bistånd, andel förvärvsarbetande, andel med eftergymnasial utbildning, andel öppet arbetslösa samt förvärvsinkomst.

Behörighet till gymnasiet

Behörighet till gymnasiet mäts här utifrån andelen behöriga till gymnasieskolans yrkesprogram. För att vara behörig till ett yrkesprogram krävs godkända betyg i svenska eller svenska som andraspråk, engelska och matematik, samt godkända betyg i minst fem andra ämnen.

Att andelen behöriga till gymnasiet ska öka är en av indikatorerna för det strategiska utvecklingsområdet *En region för alla*. År 2018 var 87 procent av länets elever (folkbokförda i Uppsala län) behöriga till yrkesprogram på gymnasiet. Lägst respektive högst andel återfinns i Östhammar (78 procent) och Håbo (91 procent).

Figur 6: Behörighet till gymnasiet. Källa: SCB, egen bearbetning i Supercross.



Figur 6 visar andelen behöriga till yrkesprogram uppdelat på länets sociala landskap. Högst andel återfinns i det orangea och det gula landskapet där 95 respektive 94 procent är behöriga till gymnasieskolans yrkesprogram. I det ljuslila landskapet är motsvarande andel 78 procent, det vill säga 17 procentenheter lägre än i det orangea. I det mörklila landskapet är 81 procent behöriga till gymnasiet.

Resultatet går i linje med Skolverkets rapport om familjebakgrundens betydelse för elevernas skolresultat¹⁰. Det orangea och det gula landskapet präglas av länets högsta andel med eftergymnasial utbildning respektive den högsta förvärvsgraden och näst högsta förvärvsinkomsten. Det ljuslila landskapet präglas istället av högre arbetslöshet och andel invånare födda utanför EU. Det mörklila landskapet har länets lägsta andel med eftergymnasial utbildning.

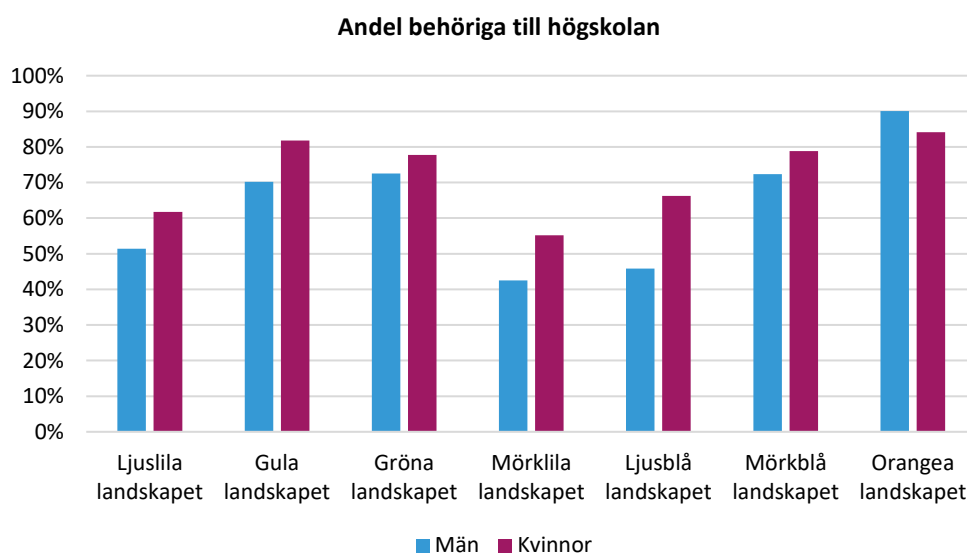
¹⁰ Skolverket (2018). Analyser av familjebakgrundens betydelse för skolresultaten och skillnader mellan skolor.

Skillnaden mellan könen varierar. I flera av landskapen finns inga nämnbara könsskillnader. Störst skillnad är det i det mörklila och orangea landskapet, 6 respektive 5 procentenheter, till fördel för tjejer.

Behörighet till högskola

Det finns två typer av behörighet för att läsa på högskola eller universitet: grundläggande behörighet och särskild behörighet. Här tittar vi på andelen gymnasieelever som uppnår grundläggande behörighet. Alla högskoleförberedande program ger grundläggande behörighet till högskolan om man har läst klart programmet och tagit ut sin examen. Alla yrkesprogram kan också ge grundläggande behörighet inom programmets ordinarie 2 500 poäng. För att uppnå grundläggande behörighet behövs godkända betyg i svenska eller svenska som andraspråk 1, 2 och 3, engelska 5 och 6, matematik 1 samt ett godkänt gymnasiearbete.

Figur 7: Behörighet till högskola. Källa: SCB, egen bearbetning i Supercross.



I figur 7 kan vi se skillnaden i andel med grundläggande behörighet till högskola mellan länets sociala landskap. Liknande behörighet till gymnasiet återfinns även här den största andelen med grundläggande behörighet till högskola bland invånare i det orangea landskapet där totalt 87 procent av gymnasieeleverna uppnår grundläggande högskolebehörighet. Lägst andel är det bland invånare i det mörklila landskapet där under hälften (49 procent) av gymnasieeleverna gör det. Näst lägst andel, 55 procent, finns i det ljusblå landskapet. Gemensamt för det mörklila och ljusblå landskapet är att de har länets lägsta andel invånare med eftergymnasial utbildning.

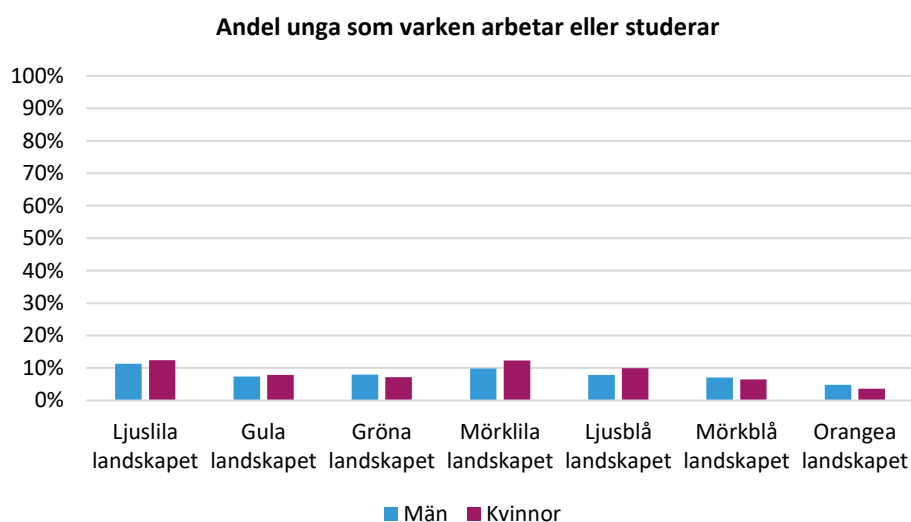
Könsskillnaderna är större här än för behörighet till gymnasiet. Kvinnor är behöriga till högskolan i större utsträckning än män i alla landskap, bortsett från det orangea landskapet där en större andel män är behöriga. Störst skillnad, 20 procentenheter, är det i det ljusblå

landskapet. Minst skillnad är det i det gröna landskapet, där det skiljer 5 procentenheter till fördel för kvinnor.

Unga som varken arbetar eller studerar

Unga som varken arbetar eller studerar (UVAS) omfattar ungdomar 16–29 år som saknar arbete och inte deltar i studier. Unga som varken arbetar eller studerar riskerar ett långvarigt utanförskap på arbetsmarknaden, vilket kan innebära negativa konsekvenser på så väl kort som lång sikt. Att andelen unga som varken arbetar eller studerar i länet ska minska, samt med minskade skillnader mellan grupper, är en av indikatorerna i *RUS En region för alla*. Andelen unga i länet som varken arbetar eller studerar är 8 procent.

Figur 8: Unga som varken arbetar eller studerar. Källa: SCB, egen bearbetning i Supercross.



Andelen varierar mellan såväl länets kommuner som sociala landskap. På kommunnivå är det högst andel UVAS i Älvkarleby, följt av Tierp med en andel på 13 respektive 12 procent. Lägst andel återfinns i Uppsala och Knivsta, där drygt 7 procent varken arbetar eller studerar. Utifrån de sociala landskapen är det större skillnader totalt sett. Andelen UVAS i det ljuslila landskapet är 12 procent, och i det mörklila 11 procent medan det endast är 4 procent i det orangea landskapet. Könsskillnaderna är relativt små, med som mest två procentenheters skillnad vilket är fallet i det mörklila och ljusblå landskapet.

Resultatet går i linje med annan kunskap om unga som varken arbetar eller studerar. Det är viktigt att framhålla att unga som varken arbetar eller studerar är en heterogen grupp vars skäl till att de står utanför studier och arbete, hur länge de gör det och vad de ägnar sig åt under tiden, skiljer sig åt. Det finns dock faktorer som av olika anledningar försvårar möjligheten till studier eller arbete, bland annat avsaknad av en fullständig gymnasieutbildning, utländsk bakgrund, funktionsnedsättning och psykisk ohälsa¹¹. Det

¹¹ SOU 2017:9: *Det handlar om oss – unga som varken arbetar eller studerar*.

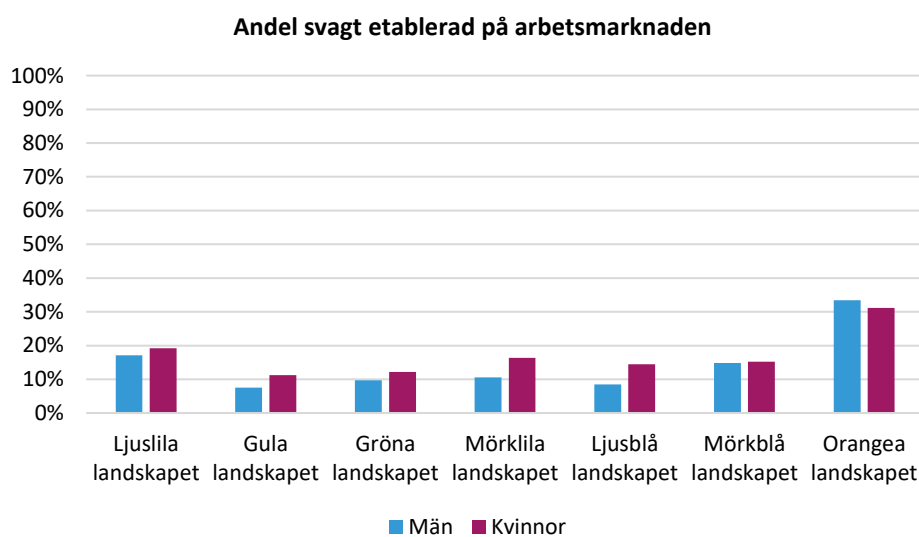
mörklila landskapet har som vi vet länets lägsta andel med eftergymnasial utbildning, och det ljuslila landskapet länets högsta andel personer födda utanför EU. Det ljuslila och mörklila landskapet delar också länets högsta ohälsotal.

Svagt etablering på arbetsmarknaden

Etablering på arbetsmarknaden är ett mått som beskriver individens anknytning till arbetsmarknaden. Måttet omfattar anställda personer mellan 20–64 år och för att definieras som svagt etablerad ska personen ha en årsinkomst från förvärvsinkomst som understiger 60 procent av medianinkomsten.

Svagt etablerade är en av arbetsmarknadens marginalgrupper. Risken att hamna utanför arbetsmarknaden är större för personer som är svagt etablerade jämfört med de som är etablerade. Att andelen svagt etablerade på arbetsmarknaden ska minska är en av indikatorerna i RUS *En region för alla*. Andelen svagt etablerade på arbetsmarknaden uppgick år 2018 till 15 procent i länet som helhet. På kommunnivå varierar andelen svagt etablerade mellan 10 procent i Håbo och Knivsta till 18 procent i Uppsala.

Figur 9: Svagt etablerade på arbetsmarknaden. Källa: SCB, egen bearbetning i Supercross.



I figur 9 ser vi skillnaden i andelen svagt etablerade mellan länets sociala landskap. Högst andel svagt etablerade på arbetsmarknaden finner vi i det orangea landskapet där drygt en tredjedel har en svag etablering. Resultatet är väntat och rimligt då det orangea landskapet till stor del består av studentområden. Invånare här studerar därmed i stor utsträckning på universitetet varav vissa har en anställning på sidan om studierna. Resultatet ger också uttryck för att boende i det orangea landskapet kanske har hunnit avsluta sina studier men är nya på arbetsmarknaden. Statistiska centralbyråns analyser visar att nya på

arbetsmarknaden oftare är svagt etablerade jämfört med personer som även tidigare år var klassificerade som förvärvsarbetande¹².

I det ljuslila landskapet är närmare en femtedel svagt etablerad på arbetsmarknaden. Det ljuslila landskapet har också som vi vet länets högsta andel öppet arbetslösa och andel med ekonomiskt bistånd. Även andelen födda utanför EU är högst här. Resultatet går i linje med tidigare kunskap om att personer med utländsk bakgrund, inte minst unga, har en påtagligt svagare ställning på arbetsmarknaden än personer med svensk bakgrund¹³.

De två sociala landskapen med relativt hög andel svagt etablerade har alltså stora skillnader vad gäller socioekonomisk och etnisk struktur. Individerna som nu bor i dessa landskap har därmed sannolikt olika förutsättningar vad gäller etablering på arbetsmarknaden på längre sikt. I det här sammanhanget är det viktigt att tänka på att områden är statiska, medan människor rör på sig. Det orangea landskapet är till stor del ett transitområde, i termer av att studenter från olika delar av Sverige och världen flyttar dit, har låga inkomster under en period men tar sedan examen och flyttar därifrån – och lämnar då plats för nya studenter. Det ljuslila landskapet kan också till del utgöra ett transitområde, och att i takt med att invånare där får ekonomiska möjligheter väljer en del att flytta. Men utmaningarna för många invånare i det ljuslila landskapet är sannolikt större och troligen mer långsiktiga än i det orangea.

Vad gäller könsskillnader är andelen svagt etablerade högre bland kvinnor i samtliga landskap bortsett från det orangea. I det mörkblå landskapet är det ingen skillnad mellan könen. Störst skillnad mellan män och kvinnor är det i det ljusblå och mörklila landskapet.

Relativ fattigdom

Vi har i denna rapport tittat på skillnader i hälsa, delaktighet, utbildning och etablering på arbetsmarknaden. Slutligen kommer vi att titta på hur det ser ut vad gäller relativ fattigdom i länet. Eftersom de sociala landskapen baseras på faktorer som inkomst och ekonomiskt bistånd följer rimligen skillnader i relativ fattigdom dessa grupperingar. Men genom att också titta på skillnaden i fattigdom mellan resursstarka och resurssvaga områden får vi en ännu tydligare bild av ojämlika livsvillkor i länet. Att leva i fattigdom färgar hela livet och påverkar alla de områden vi redan analyserat. Ekonomisk utsatthet ökar riskerna för ohälsa, sämre uppväxtvillkor, sämre utbildning, minskad social tillit och engagemang i samhället.

Låg ekonomisk standard är ett mått på relativ fattigdom. Det avser andelen personer eller hushåll vars inkomster understiger 60 procent av medianinkomsten för riket. Att andelen

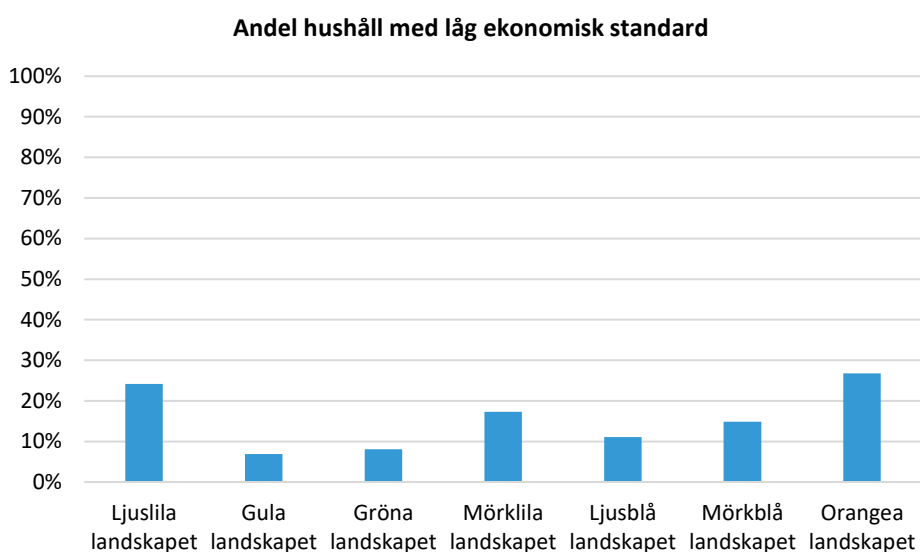
¹² Statistiska centralbyrån. Svagt etablerad – en utsatt grupp när arbetsmarknaden omvandlas. [Svagt etablerad – en utsatt grupp när arbetsmarknaden omvandlas \(scb.se\)](https://www.scb.se/om-scb/nyheter/2018/180824-svagt-etablerad-en-utsatt-grupp-nar-arbetsmarknaden-omvandlas) [Hämtad 210326]

¹³ Institutet för arbetsmarknads- och utbildningspolitisk utvärdering (IFAU). Utrikes föddas etablering på arbetsmarknaden. Forskningssammanfattning. [Utrikes föddas etablering på arbetsmarknaden - IFAU](https://www.ifau.se/utrikes-foddas-etablering-pa-arbetsmarknaden) [Hämtad 210326]

hushåll med låg ekonomisk standard ska minska är en av indikatorerna i *RUS En region för alla*.

Andelen hushåll i länet som år 2018 levde i relativ fattigdom var 16 procent. Skillnaden mellan kommunerna är generellt mellan de södra och norra delarna. Lägst andel, med 9 respektive 10 procent återfinns i Håbo och Knivsta. Högst andel finner vi i Heby där en fjärdedel (20 procent) av hushållen har en låg ekonomisk standard, följt av Tierp och Älvkarleby där motsvarande andel är 19 respektive 18 procent.

Figur 10: Hushåll med låg ekonomisk standard. Källa: SCB, egen bearbetning i *Supercross*.



Tittar vi på skillnaderna i relativ fattigdom utifrån länets sociala landskap uppstår samma bild som kring svag etablering. 27 procent av hushållen i det orangea landskapet har en låg ekonomisk standard och 24 procent av hushållen i det ljuslila landskapet har detsamma. Ett liknande resonemang kring skillnaden mellan dessa områden kan föras här som under svag etablering på arbetsmarknaden. Många invånare i det orangea landskapet, som till stor del består av studentområden och således individer som huvudsakligen studerar, kommer på några års sikt att etablera sig på arbetsmarknaden och flytta från det orangea landskapet för att lämna plats för nya studenter. Även om individer i det ljuslila landskapet också kan få ökade ekonomiska möjligheter så är utmaningarna sannolikt större för många invånare i detta sociala landskap jämfört med det orangea.

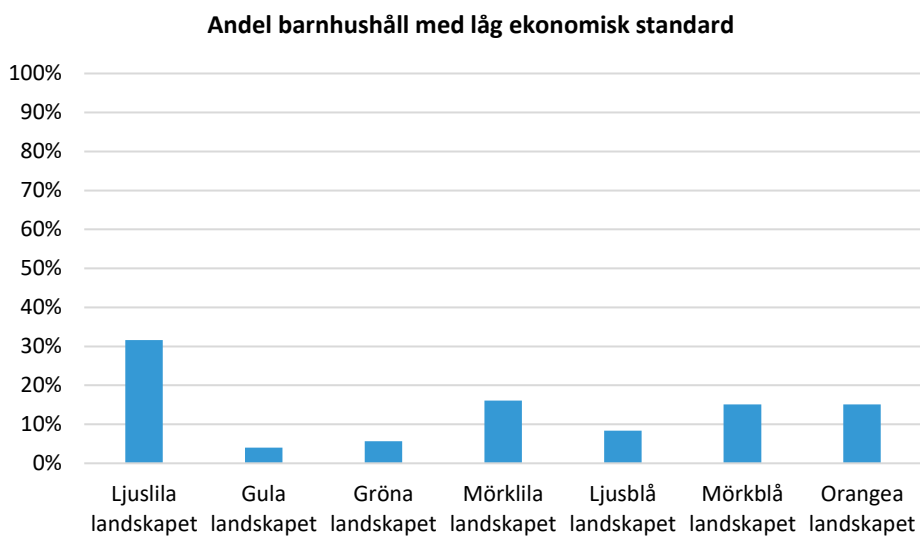
Barnfattigdom

Att växa upp i fattigdom har en stark negativ inverkan på barns möjligheter till goda livschanser. Rädda barnens rapport *Barnfattigdom i Sverige 2018* visar att barnfattigdomen generellt minskar i Sverige samtidigt som skillnaderna fortsätter att öka. Rapporten visar

bland annat att barnfattigdomen är sju gånger högre bland barn med utländsk bakgrund än bland barn vars båda föräldrar är födda i Sverige.¹⁴

Nedan får vi en bild av barnfattigdomen i Uppsala län genom att kartlägga andelen barnhushåll som lever i relativ fattigdom, det vill säga hushåll med barn i åldern 0–18 år vars ekonomiska standard är mindre än 60 procent av medianvärdet för riket. Totalt 14 procent av länets barnhushåll har en låg ekonomisk standard. Andelen barnhushåll som lever i relativ fattigdom är nästan tre gånger så hög i Älvkarleby (20 procent) jämfört med Knivsta (7 procent).

Figur 11: Barnhushåll med låg ekonomisk standard. Källa: SCB, egen bearbetning i Supercross.



I figur 11 ser vi skillnaden i relativ barnfattigdom utifrån länets sociala landskap. Andelen barnhushåll med låg ekonomisk standard är 8 gånger högre i det ljuslila landskapet (32 procent) jämfört med det gula landskapet (4 procent). Som tidigare nämnt är dessa skillnader väntade givet att de sociala landskapen är grupperade utifrån faktorer som inkomst och ekonomiskt bistånd. Men som vi också vet från tabell 1 är närmare en tredjedel av invånarna i det ljuslila landskapet födda utanför EU medan motsvarande andel i det gula landskapet är 5 procent. Att det ljuslila landskapet har länets högsta barnfattigdom går därmed i linje med Rädda barnens rapport om de stora skillnaderna i barnfattigdom mellan barn med utländsk respektive svensk bakgrund.

¹⁴ Rädda barnen utgår i sin rapport från ett absolut fattigdomsmått, vilket innebär att inkomster under en viss miniminivå räknas som fattigdom. I denna rapport utgår vi istället från det *relativa* fattigdomsmåttet, det vill säga att inkomster understiger 60 procent av medianinkomsten.

Coronapandemins konsekvenser på En region för alla

Resultaten i denna rapport baseras på data från 2018. I början av 2020 utbröt coronaviruset och i mars 2020 pandemiförklarades viruset av Världshälsoorganisationen. I skrivande stund har vi levt med pandemin i över ett år, och statistik från 2018 känns avlägset. I ett brett perspektiv har pandemin förändrat förutsättningarna för såväl samhällets som individers ekonomi, folkhälsan och segregationen – vilket i sin tur påverkat Uppsala läns förutsättningar att vara *En region för alla*.

Folkhälsomyndigheten lyfter i sin samlade bedömning av coronapandemin och smittskyddsåtgärdernas konsekvenser för folkhälsan att förutsättningarna för en god och jämlik hälsa har förändrats under pandemin. De poängterar också att de grupper som redan innan pandemin hade förhöjd risk för ohälsa har drabbats mest inom såväl skolan, på arbetsmarknaden och i samhället i stort.¹⁵ Även Delegationen mot segregation (Delmos) lyfter i sin artikelserie om segregation och covid-19 att de ojämlika förutsättningar som människor har leder till att pandemin slår olika och att segregationen därmed riskerar att förstärkas. Utsatta grupper i samhället riskerar dessutom att drabbas dubbelt av pandemin, dels genom att i högre grad själva bli sjuka, dels att de riskerar att lida större långvariga ekonomiska och sociala konsekvenser.¹⁶

De fullskaliga konsekvenserna av krisen, och hur långvariga effekterna blir, är för tidigt att säga. Resultaten i den här rapporten visar att det fanns stora inomregionala skillnader vad gäller invånarnas förutsättningar till god hälsa och goda livsvillkor, och därmed till att leva ett gott liv, före pandemin. Det är skillnader mellan länets kommuner, och ofta ännu större sådana mellan länets sociala landskap. Kunskap från andra källor ger oss även anledning att misstänka att dessa skillnader kommer att förstärkas i spåren av pandemin.

Ett av den regionala utvecklingsstrategins prioriterade mål under programperioden är återhämtning efter covid-19, med åtgärder för att hantera effekter och skapa återhämtning efter pandemin avseende arbetsmarknad och folkhälsa. I ljuset av denna rapport blir det viktigt att förutsättningar till återhämtning kommer alla till del, oavsett bakgrund eller bostadsområde.

¹⁵ Folkhälsomyndigheten (2021). Hur har folkhälsan påverkats av covid-19-pandemin? Samlad bedömning utifrån svensk empiri och internationell forskning under 2020.

¹⁶ Delegationen mot segregation. [Artikelserie: Segregation och covid-19 - Delmos](#) [Hämtad 210510]

Sammanfattning

Uppsala län är en relativt välmående region och här finns goda förutsättningar för ett gott liv. Länet har en stark tradition av kunskap och kompetens med två universitet och ett starkt näringsliv. Länet har tillgång till en stor arbetsmarknad, såväl inom länet som inom Stockholm-Mälardalenregionen och den växande befolkningen har tillgång till en mångfald av natur- och kulturmiljöer och många attraktiva livsmiljöer. Men trots länets goda förutsättningar finns stora inomregionala skillnader vad gäller livsvillkor och hälsa. Det finns skillnader inom och mellan städer och kommuner, mellan stad och landsbygd samt mellan olika grupper av människor.

Denna rapport har kartlagt skillnader i hälsa, livsvillkor och delaktighet genom att aggregera statistik på valdistriktsnivå och DeSO-nivå till så kallade "sociala landskap", det vill säga grupperingar utifrån socioekonomisk och demografisk samhörighet. Resultatet visar att det finns stora skillnader i länet, dels mellan kommuner men framförallt mellan länets sociala landskap.

Rätten till god hälsa gäller alla länets invånare men det är stora skillnader i ohälsotal mellan länets sociala landskap och även mellan könen. Ohälsotalet varierar mellan 9 i det orange landskapet och 32 i det mörklila. Vi kan även se att könsskillnaderna är som störst i det mörklila landskapet och minst i det orangea.

Ohälsan ser olika ut i olika delar av länet och även tillgängligheten till vårdcentral varierar. Störst skillnad är det mellan kommunerna, där Tierp sticker ut med ett genomsnittligt avstånd på 16 kilometer till närmaste vårdcentral för kommunens invånare. Det är nästan dubbelt så långt som för boende i Heby kommun, som har näst längst genomsnittligt avstånd. Utifrån länets sociala landskap är skillnaderna mindre, och går i linje med vad man kan förvänta sig utifrån var ingående delområden huvudsakligen är geografiskt belägna. Kortast avstånd har till exempel det mörkblå och orange landskapet vars delområden med några få undantag ligger i centrala Uppsala. Vi kan dock konstatera att boende i sociala landskap som präglas av höga ohälsotal och hög andel äldre har generellt längre till närmaste vårdcentral.

Alla länets invånare ska känna sig inkluderade i samhället men det är stora skillnader i valdeltagande. En indikation på delaktighet och en stark demokrati är valdeltagandet. Utifrån länets kommuner var det en skillnad på fem procentenheter i valdeltagandet till kommunvalet år 2018, varav högst valdeltagande återfanns i Knivsta och lägst i Heby. Skillnaderna mellan länets sociala landskap är större. Lägst valdeltagande var det i det ljuslila landskapet där 78 procent gick och röstade till kommunfullmäktige. I det gula och gröna landskapet gjorde 90 procent detsamma. Det är stora skillnader i det ljuslila respektive gula och gröna landskapets socioekonomiska struktur. Resultatet går i linje med andra analyser av valdeltagande som visar att personer med högre utbildning och högre inkomster röstar i större utsträckning än personer med lägre utbildning och lägre inkomster, samt att valdeltagandet är större bland inrikes födda personer än utrikes födda.

Rätten till en bra start i livet, god utbildning och möjlighet till egen försörjning på en jämlik och jämställd arbetsmarknad gäller alla länets invånare - men det finns stora

skillnader. Sysselsättningsgrad, förvärvsinkomst, utbildningsnivå, arbetslöshet och andel med ekonomiskt bistånd varierar kraftigt mellan länets sociala landskap. Andelen öppet arbetslösa är fem gånger så hög i det ljuslila landskapet jämfört med det gula och den genomsnittliga förvärvsinkomsten är 62 procent högre i det gröna landskapet jämfört med det ljuslila. I det orangea landskapet har 69 procent eftergymnasial utbildning medan 24 procent i det mörklila landskapet har detsamma. Det finns också könsskillnader. Sysselsättningsgraden och förvärvsinkomsten är högre bland män än kvinnor i samtliga sociala landskap. Andelen med eftergymnasial utbildning är däremot högre bland kvinnor.

Att klara grundskolan är en avgörande framtidsfråga och i RUS betonas att den utbildningsklyfta som finns mellan grupper och olika delar av länet behöver brytas. Behörigheten till gymnasiet skiljer sig mellan länets kommuner och även mellan våra sociala landskap. Andelen behöriga till yrkesprogram på gymnasiet är 95 respektive 94 procent i det orangea och det gula landskapet. Motsvarande siffra för det ljuslila landskapet är 78 procent, följt av det mörklila på 81 procent. Liknande mönster men än större skillnader kan vi se vad gäller behörighet till högskolan. Högst andel återfinns även här i det orangea landskapet, 38 procentenheter högre än i det mörklila (87 respektive 49 procent). Resultaten går i linje med de socioekonomiska strukturer som vi vet brukar färga elevers skolresultat, så som föräldrarnas utbildningsnivå och inkomster.

Svagt etablerade är en av arbetsmarknadens marginalgrupper och att andelen svagt etablerade på arbetsmarknaden ska minska är en av indikatorerna i RUS. Andelen svagt etablerade på arbetsmarknaden är högst i det orangea landskapet, vilket är väntat då landskapet till stor del består av studentområden. I det ljuslila landskapet är närmare en femtedel svagt etablerade vilket bör ses som mer problematiskt. Det ljuslila landskapet har även länets högsta andel öppet arbetslösa och andel med ekonomiskt bistånd.

Unga som varken arbetar eller studerar (UVAS) riskerar ett långvarigt utanförskap på arbetsmarknaden. Andelen UVAS varierar mellan länets kommuner och än mer mellan länets sociala landskap. Andelen UVAS är drygt tre gånger så hög i det ljuslila och mörklila landskapet jämfört med det orangea. Resultatet går i linje med annan kunskap om unga som varken arbetar eller studerar, till exempel att faktorer som av olika anledningar försvårar möjligheten till arbete och studier är avsaknad av fullständig gymnasieutbildning, utländsk bakgrund och psykisk ohälsa.

Den relativa fattigdomen varierar mellan kommuner och sociala landskap. Den relativa fattigdomen är dubbelt så hög i Heby jämfört med Knivsta. Skillnaderna mellan länets sociala landskap är större, där den relativa fattigdomen är mer än tre gånger så hög i det ljuslila landskapet jämfört med det gula. Vi ser samma mönster vad gäller barnfattigdom, men med ännu större skillnader. Andelen barnhushåll som lever i relativ fattigdom är tre gånger så hög i Älvkarleby jämfört med Knivsta. Utifrån de sociala landskapen är barnfattigdomen åtta gånger högre i det ljuslila landskapet jämfört med det gula. Den stora skillnaden går i linje med Rädda barnens rapport om skillnader i barnfattigdom mellan barn med utländsk respektive svensk bakgrund.

Sammanfattningsvis råder det tydlig ojämlikhet mellan länets sociala landskap, där framförallt det ljuslila och mörklila landskapet präglas av höga ohälsotal, lägre valdeltagande, större svårigheter att klara skolan och en större andel av de grupper som

riskerar långvarig marginalisering. I dessa landskap är även den relativa fattigdomen som högst och störst andel barn växer upp i hushåll med låg ekonomisk standard – vilket har en negativ inverkan på dessa barns möjligheter till en god hälsa och goda livsvillkor.

Slutligen visar resultaten att det i olika grad finns betydande skillnader mellan män och kvinnor i länets sociala landskap. Störst skillnad mellan könen är det oftast i det mörklila landskapet.

Vi kan alltså konstatera att alla länets invånare inte har samma förutsättningar till hälsa och goda livsvillkor, och vi vet vilka områden som är mest missgynnade. Det är en viktig kunskap när vi fattar beslut om insatser och åtgärder för en socialt hållbar utveckling.

Bilagor

Bilaga 1: Dataunderlag för den sociala kompassen

I tabellerna nedan redovisas den data som SEKOM-analysen bygger på, grupp för grupp.

Färgindikeringen grönt till rött syftar inte till att värdera vad eller vilka grupper som är ”bra” eller ”dåliga”, utan ska istället indikera vad som kan innebära olika former av utmaningar. Att en högre andel 65+ går från grönt till rött beror på att en högre koncentration av äldre, relativt andra områden, signalerar demografisk segregation. En åldrande befolkning innebär också ofta utmaningar i form av låg befolkningstillväxt, lägre tillgång till arbetskraft och större behov av välfärdstjänster. Utifrån motsvarande resonemang blir en hög andel invånare 0–19 år grönare, då det indikerar befolkningstillväxt och sannolikt en större andel i arbetsför ålder (deras föräldrar). På liknande sätt som för invånare 65+ innebär inte att en högre andel födda utanför EU går från grönt till rött att det är negativt att tillhöra den gruppen. Däremot signalerar en hög andel invånare födda utanför EU, relativt andra områden, etnisk segregation. Vidare vet vi att arbetslösheten är väsentligt högre och utbildningsnivån ofta lägre bland personer födda utanför EU, vilket i sin tur har tydliga samband med sämre hälsa och förutsättningar för en god hälsa.

| SEKOM-grupp | Område | Förvärvs-inkomst | Andel förvärvs-arbetande | Andel med efter-gymnasial utbildning | Andel inv. 0-19 år | Andel inv. 65+ år | Andel födda utanför EU | Ohälsotal (dagar) | Andel med ekonomiskt bistånd | Andel öppet arbetslösa | Befolkning 2018-12-31 | Andel av länets invånare |
|-------------|------------------------------|------------------|--------------------------|--------------------------------------|--------------------|-------------------|------------------------|-------------------|------------------------------|------------------------|-----------------------|--------------------------|
| Gul | Bergsbrunna | 513 896 | 88% | 59% | 30% | 18% | 6% | 9 | 1,1% | 2,6% | 1 384 | 0,4% |
| Gul | Gottsunda-Vårdsåtra | 507 437 | 86% | 59% | 31% | 13% | 7% | 14 | 0,7% | 1,8% | 2 020 | 0,5% |
| Gul | Vreta-Ytternäs | 495 657 | 89% | 61% | 35% | 16% | 4% | 9 | 0,2% | 2,0% | 809 | 0,2% |
| Gul | Östra Sunnersta | 490 843 | 86% | 57% | 31% | 16% | 9% | 13 | 0,6% | 1,8% | 1 653 | 0,4% |
| Gul | Södra Nântuna | 484 697 | 90% | 61% | 32% | 18% | 6% | 10 | 0,4% | 1,3% | 1 065 | 0,3% |
| Gul | Kungsängens gård-Vilan | 479 977 | 88% | 60% | 27% | 20% | 6% | 13 | 1,2% | 1,5% | 897 | 0,2% |
| Gul | Östra Knivsta | 472 641 | 92% | 51% | 32% | 17% | 6% | 11 | 0,4% | 0,9% | 1 867 | 0,5% |
| Gul | Östra Storvreta | 453 790 | 90% | 55% | 34% | 16% | 5% | 16 | 0,7% | 1,6% | 1 760 | 0,5% |
| Gul | Ärna | 446 948 | 90% | 56% | 35% | 15% | 5% | 9 | 1,1% | 1,5% | 1 070 | 0,3% |
| Gul | Råby | 424 800 | 90% | 38% | 34% | 13% | 5% | 11 | 0,4% | 1,6% | 3 116 | 0,8% |
| Gul | Gånsta-Bredsand | 424 337 | 92% | 43% | 29% | 14% | 4% | 14 | 0,4% | 2,2% | 3 130 | 0,8% |
| Gul | Dalby-Uppsala-Näs-Västeråker | 418 832 | 90% | 50% | 30% | 17% | 5% | 12 | 0,7% | 1,7% | 1 921 | 0,5% |
| Gul | Danmark | 416 627 | 87% | 49% | 31% | 15% | 8% | 21 | 1,3% | 1,3% | 1 129 | 0,3% |
| Gul | Skörby | 414 955 | 90% | 35% | 35% | 10% | 7% | 12 | 0,6% | 2,6% | 2 412 | 0,6% |
| Gul | Gamla Storvreta | 409 620 | 90% | 49% | 32% | 18% | 5% | 18 | 1,1% | 2,1% | 1 050 | 0,3% |
| Gul | Bålinge tätort | 407 929 | 89% | 43% | 34% | 18% | 6% | 13 | 0,4% | 2,1% | 1 694 | 0,5% |
| Gul | Åsenområdet | 406 369 | 88% | 35% | 24% | 21% | 5% | 12 | 0,5% | 2,7% | 1 656 | 0,4% |
| Gul | Vassunda | 400 662 | 88% | 45% | 27% | 18% | 5% | 13 | 1,1% | 1,5% | 1 453 | 0,4% |
| Gul | Bålinge glesbygd | 399 086 | 90% | 44% | 30% | 18% | 3% | 16 | 0,3% | 1,9% | 1 216 | 0,3% |
| Gul | Lagga-Östuna | 398 129 | 90% | 36% | 28% | 16% | 4% | 19 | 0,9% | 2,1% | 1 749 | 0,5% |
| Gul | Börje | 387 089 | 90% | 42% | 28% | 12% | 4% | 15 | 0,8% | 2,1% | 1 019 | 0,3% |
| Gul | Svinnegårn | 384 347 | 88% | 40% | 26% | 19% | 2% | 17 | 0,5% | 2,7% | 1 395 | 0,4% |
| Gul | Vängebygden | 381 927 | 88% | 44% | 31% | 15% | 5% | 14 | 0,8% | 2,3% | 1 317 | 0,3% |
| Gul | Östra Björklinge | 379 673 | 90% | 36% | 30% | 15% | 4% | 18 | 1,3% | 2,5% | 1 763 | 0,5% |
| Gul | Vattholma | 379 486 | 90% | 42% | 29% | 20% | 2% | 17 | 1,0% | 1,6% | 1 660 | 0,4% |
| Gul | Bålinge-Ramsta-Hagby | 377 483 | 90% | 37% | 30% | 15% | 4% | 11 | 0,6% | 1,5% | 1 622 | 0,4% |
| Gul | Gåvsta | 375 617 | 89% | 29% | 29% | 17% | 3% | 19 | 1,0% | 2,7% | 1 257 | 0,3% |
| Gul | Västra Björklinge | 373 910 | 89% | 35% | 29% | 18% | 6% | 12 | 0,9% | 2,2% | 1 570 | 0,4% |
| Gul | Lövstalöt | 370 774 | 87% | 39% | 31% | 16% | 9% | 20 | 0,8% | 2,0% | 2 124 | 0,6% |
| Gul | Rasbokil | 364 191 | 90% | 29% | 28% | 15% | 3% | 21 | 0,2% | 1,8% | 789 | 0,2% |
| Gul | Storvretabygden | 360 999 | 90% | 30% | 30% | 16% | 3% | 21 | 0,6% | 1,6% | 1 163 | 0,3% |
| Gul | Skuttunge | 360 549 | 90% | 32% | 28% | 13% | 2% | 16 | 1,2% | 2,0% | 1 082 | 0,3% |
| Gul | Södra Rasbobygden | 349 446 | 90% | 31% | 30% | 14% | 3% | 14 | 0,8% | 2,3% | 1 154 | 0,3% |
| Gul | Björklinge glesbygd | 345 633 | 89% | 32% | 28% | 15% | 4% | 20 | 0,4% | 1,9% | 1 227 | 0,3% |

| SEKOM-grupp | Område | Förvärvs-inkomst | Andel förvärvs-arbetande | Andel med efter-gymnasial utbildning | Andel inv. 0-19 år | Andel inv. 65+ år | Andel födda utanför EU | Ohälsotal (dagar) | Andel med ekonomiskt bistånd | Andel öppet arbetslösa | Befolkning 2018-12-31 | Andel av länets invånare |
|-------------|----------------------|------------------|--------------------------|--------------------------------------|--------------------|-------------------|------------------------|-------------------|------------------------------|------------------------|-----------------------|--------------------------|
| Grön | Norra Norby | 529 012 | 83% | 59% | 26% | 21% | 6% | 7 | 0,7% | 1,4% | 1 134 | 0,3% |
| Grön | Boängen | 496 516 | 95% | 55% | 43% | 2% | 7% | 8 | 0,5% | 0,9% | 1 598 | 0,4% |
| Grön | Mellersta Sunnersta | 495 281 | 84% | 59% | 34% | 14% | 9% | 11 | 2,4% | 3,7% | 1 717 | 0,5% |
| Grön | Södra Sunnersta | 490 192 | 82% | 59% | 27% | 22% | 6% | 20 | 0,8% | 2,9% | 1 444 | 0,4% |
| Grön | Södra Norby | 488 133 | 86% | 61% | 27% | 23% | 6% | 14 | 0,2% | 1,4% | 1 410 | 0,4% |
| Grön | Kungsgärdet | 486 581 | 85% | 59% | 27% | 19% | 7% | 13 | 0,7% | 2,9% | 887 | 0,2% |
| Grön | Vrå | 483 366 | 92% | 55% | 43% | 3% | 8% | 10 | 1,0% | 1,2% | 2 021 | 0,5% |
| Grön | Nåntuna | 452 610 | 88% | 58% | 35% | 18% | 10% | 15 | 3,3% | 3,1% | 1 557 | 0,4% |
| Grön | Östra Fålhagen | 449 646 | 87% | 65% | 22% | 15% | 5% | 9 | 0,8% | 1,8% | 1 373 | 0,4% |
| Grön | Norra Svartbäcken | 438 461 | 84% | 58% | 26% | 23% | 5% | 13 | 1,3% | 1,9% | 1 417 | 0,4% |
| Grön | Lindbacken | 437 559 | 93% | 61% | 46% | 1% | 11% | 14 | 0,3% | 1,8% | 1 720 | 0,5% |
| Grön | Fålhagen-Boländerna | 436 037 | 83% | 61% | 19% | 13% | 8% | 10 | 1,3% | 2,5% | 1 119 | 0,3% |
| Grön | Centrala Kungsängen | 430 637 | 87% | 65% | 17% | 22% | 10% | 14 | 0,2% | 1,8% | 1 408 | 0,4% |
| Grön | Yrsaparken | 426 323 | 84% | 54% | 28% | 19% | 11% | 21 | 1,9% | 3,5% | 912 | 0,2% |
| Grön | Västra Norby | 426 168 | 82% | 59% | 28% | 19% | 9% | 17 | 1,8% | 4,1% | 1 483 | 0,4% |
| Grön | Nordöstra Valsätra | 424 255 | 84% | 56% | 27% | 23% | 10% | 12 | 0,9% | 1,5% | 1 192 | 0,3% |
| Grön | Västra Kungsängen | 419 998 | 87% | 56% | 15% | 16% | 12% | 12 | 0,7% | 1,7% | 1 013 | 0,3% |
| Grön | Östra Årsta | 414 139 | 85% | 48% | 27% | 24% | 8% | 17 | 1,4% | 2,7% | 1 597 | 0,4% |
| Grön | Tornet | 409 842 | 88% | 55% | 18% | 20% | 14% | 11 | 0,7% | 1,7% | 1 519 | 0,4% |
| Grön | Västra Knivsta | 407 907 | 86% | 54% | 31% | 18% | 7% | 19 | 1,9% | 3,6% | 1 702 | 0,5% |
| Grön | Södra Flogsta | 404 136 | 83% | 66% | 26% | 24% | 8% | 13 | 1,0% | 2,7% | 1 553 | 0,4% |
| Grön | Gunsta tätort | 399 126 | 87% | 46% | 34% | 12% | 6% | 22 | 1,3% | 1,7% | 983 | 0,3% |
| Grön | Gamla Uppsala | 398 157 | 87% | 50% | 34% | 11% | 11% | 15 | 2,6% | 2,2% | 2 586 | 0,7% |
| Grön | Malma backe-Valsätra | 397 687 | 80% | 54% | 28% | 14% | 14% | 18 | 1,8% | 2,8% | 920 | 0,2% |
| Grön | Funbo | 390 103 | 86% | 41% | 30% | 16% | 7% | 18 | 2,4% | 2,6% | 1 640 | 0,4% |
| Grön | Eriksdal | 388 779 | 80% | 63% | 19% | 27% | 6% | 17 | 0,6% | 2,1% | 1 742 | 0,5% |
| Grön | Rickomberga | 388 525 | 85% | 61% | 22% | 28% | 8% | 16 | 1,3% | 2,2% | 1 437 | 0,4% |
| Grön | Stenhagen-Herrhagen | 381 997 | 86% | 53% | 33% | 10% | 22% | 19 | 2,2% | 3,3% | 1 550 | 0,4% |
| Grön | Vaksala-Jälla | 381 579 | 85% | 39% | 33% | 11% | 8% | 22 | 2,4% | 3,0% | 1 391 | 0,4% |
| Grön | Bergvreten | 372 553 | 87% | 33% | 34% | 13% | 9% | 18 | 2,0% | 3,6% | 1 786 | 0,5% |
| Grön | Norra Alsike | 371 735 | 90% | 44% | 37% | 8% | 9% | 11 | 0,5% | 1,3% | 1 545 | 0,4% |
| Grön | Gredelby | 371 515 | 86% | 46% | 26% | 16% | 6% | 16 | 1,5% | 3,0% | 1 506 | 0,4% |
| Grön | Övergran | 368 334 | 85% | 33% | 23% | 15% | 6% | 16 | 1,2% | 3,0% | 2 026 | 0,5% |
| Grön | Eneby | 367 879 | 85% | 32% | 27% | 20% | 7% | 19 | 2,1% | 3,4% | 2 695 | 0,7% |
| Grön | Vänge tätort | 364 476 | 84% | 43% | 30% | 20% | 8% | 24 | 1,7% | 3,4% | 1 293 | 0,3% |
| Grön | Norra Storvreta | 350 797 | 86% | 43% | 34% | 17% | 10% | 24 | 3,3% | 3,1% | 1 694 | 0,5% |
| Grön | Centrala Svartbäcken | 329 501 | 85% | 57% | 14% | 19% | 6% | 17 | 1,2% | 1,7% | 1 506 | 0,4% |

| SEKOM-grupp | Område | Förvärvs-inkomst | Andel förvärvs-arbetande | Andel med efter-gymnasial-utbildning | Andel inv. 0-19 år | Andel inv. 65+ år | Andel födda utanför EU | Ohälsotal (dagar) | Andel med ekonomiskt bistånd | Andel öppet arbetslösa | Befolkning 2018-12-31 | Andel av länets invånare |
|-------------|---------------------------|------------------|--------------------------|--------------------------------------|--------------------|-------------------|------------------------|-------------------|------------------------------|------------------------|-----------------------|--------------------------|
| Ljusblå | Almunge tätort | 390 578 | 89% | 32% | 25% | 23% | 5% | 27 | 1,1% | 1,0% | 803 | 0,2% |
| Ljusblå | Munksundet | 386 845 | 88% | 37% | 24% | 24% | 7% | 19 | 0,5% | 2,6% | 2 400 | 0,6% |
| Ljusblå | Fanna | 385 333 | 88% | 39% | 24% | 20% | 4% | 22 | 0,3% | 3,2% | 2 084 | 0,6% |
| Ljusblå | Ed | 381 673 | 90% | 29% | 23% | 27% | 4% | 16 | 0,4% | 1,6% | 1 519 | 0,4% |
| Ljusblå | Ekillaområdet | 372 036 | 88% | 25% | 24% | 18% | 6% | 16 | 1,4% | 3,2% | 1 704 | 0,5% |
| Ljusblå | Sparrsätra | 365 881 | 89% | 34% | 23% | 20% | 2% | 22 | 0,5% | 2,8% | 1 386 | 0,4% |
| Ljusblå | Boda | 360 581 | 89% | 27% | 24% | 26% | 4% | 22 | 0,2% | 2,7% | 1 693 | 0,4% |
| Ljusblå | Lillkyrka | 359 627 | 87% | 33% | 22% | 22% | 3% | 17 | 0,5% | 3,2% | 2 290 | 0,6% |
| Ljusblå | Grillby | 359 576 | 89% | 28% | 25% | 18% | 4% | 21 | 0,6% | 2,7% | 2 030 | 0,5% |
| Ljusblå | Skolsta | 357 540 | 87% | 31% | 25% | 17% | 4% | 21 | 1,1% | 3,0% | 1 698 | 0,5% |
| Ljusblå | Gimo, Hökhuvud-Vattensta | 355 902 | 88% | 20% | 22% | 26% | 3% | 22 | 0,9% | 2,1% | 1 606 | 0,4% |
| Ljusblå | Husby-Långhundra | 355 866 | 87% | 26% | 24% | 19% | 3% | 20 | 0,8% | 2,1% | 1 163 | 0,3% |
| Ljusblå | Länna | 354 552 | 85% | 37% | 24% | 20% | 5% | 23 | 1,6% | 2,1% | 942 | 0,3% |
| Ljusblå | Jumkil-Åkerby | 353 602 | 89% | 34% | 26% | 20% | 2% | 19 | 1,1% | 2,5% | 1 241 | 0,3% |
| Ljusblå | Öregrund | 353 067 | 86% | 28% | 18% | 33% | 3% | 23 | 1,1% | 1,9% | 1 879 | 0,5% |
| Ljusblå | Örsundsbro Ö | 350 295 | 86% | 33% | 26% | 18% | 4% | 19 | 1,1% | 2,1% | 2 174 | 0,6% |
| Ljusblå | Stavby | 348 621 | 89% | 35% | 27% | 17% | 3% | 25 | 0,7% | 2,7% | 806 | 0,2% |
| Ljusblå | Örsundsbro V | 342 396 | 87% | 31% | 24% | 20% | 3% | 20 | 1,1% | 2,9% | 2 185 | 0,6% |
| Ljusblå | Skokloster | 341 838 | 85% | 25% | 26% | 14% | 7% | 21 | 1,3% | 2,5% | 2 334 | 0,6% |
| Ljusblå | Torstuna | 340 938 | 88% | 27% | 24% | 20% | 2% | 24 | 0,7% | 2,5% | 1 708 | 0,5% |
| Ljusblå | Söderön | 338 466 | 87% | 25% | 14% | 40% | 1% | 22 | 0,4% | 0,4% | 590 | 0,2% |
| Ljusblå | Almungebygden | 337 870 | 86% | 28% | 23% | 19% | 3% | 26 | 1,6% | 2,5% | 1 153 | 0,3% |
| Ljusblå | Åland-Skogstibble | 336 982 | 84% | 31% | 20% | 22% | 4% | 25 | 1,1% | 2,8% | 931 | 0,2% |
| Ljusblå | Hummelsta | 336 381 | 86% | 29% | 26% | 19% | 5% | 29 | 1,7% | 3,8% | 1 924 | 0,5% |
| Ljusblå | Norrskedika-Valö-Forsmark | 335 982 | 86% | 19% | 17% | 28% | 3% | 29 | 0,6% | 2,4% | 1 369 | 0,4% |
| Ljusblå | Skyttorp-Tensta | 333 799 | 85% | 30% | 26% | 16% | 4% | 21 | 1,6% | 3,1% | 1 868 | 0,5% |
| Ljusblå | Tuna | 333 246 | 88% | 24% | 23% | 20% | 3% | 27 | 0,6% | 3,4% | 927 | 0,2% |
| Ljusblå | Knutby | 332 630 | 87% | 25% | 25% | 24% | 3% | 20 | 0,8% | 2,7% | 1 450 | 0,4% |
| Ljusblå | Åkerlänna | 332 448 | 89% | 25% | 22% | 18% | 2% | 25 | 0,5% | 2,6% | 775 | 0,2% |
| Ljusblå | Vallskoga | 332 428 | 85% | 28% | 27% | 21% | 5% | 26 | 1,4% | 3,7% | 1 923 | 0,5% |
| Ljusblå | Alunda tätort | 331 202 | 87% | 27% | 28% | 22% | 4% | 23 | 1,1% | 2,9% | 2 484 | 0,7% |
| Ljusblå | Vendel | 330 771 | 89% | 22% | 23% | 18% | 2% | 21 | 0,6% | 1,8% | 1 029 | 0,3% |
| Ljusblå | Alunda-Ekeby | 329 290 | 88% | 24% | 24% | 21% | 2% | 22 | 0,4% | 1,6% | 2 093 | 0,6% |
| Ljusblå | Viksta | 325 671 | 86% | 26% | 24% | 18% | 4% | 28 | 1,1% | 3,6% | 717 | 0,2% |
| Ljusblå | Faringe-Bladåker | 318 295 | 84% | 25% | 21% | 20% | 4% | 25 | 1,0% | 1,8% | 643 | 0,2% |
| Ljusblå | Månkarbo | 315 710 | 87% | 23% | 24% | 20% | 3% | 23 | 0,4% | 3,6% | 1 331 | 0,4% |

| SEKOM-grupp | Område | Förvärvs-inkomst | Andel förvärvs-arbetande | Andel med efter-gymnasial utbildning | Andel inv. 0-19 år | Andel inv. 65+ år | Andel födda utanför EU | Ohälsotal (dagar) | Andel med ekonomiskt bistånd | Andel öppet arbetslösa | Befolkning 2018-12-31 | Andel av länets invånare |
|-------------|-------------------------------|------------------|--------------------------|--------------------------------------|--------------------|-------------------|------------------------|-------------------|------------------------------|------------------------|-----------------------|--------------------------|
| Mörklila | Fånäs | 369 566 | 82% | 30% | 24% | 22% | 9% | 27 | 2,5% | 4,6% | 1 530 | 0,4% |
| Mörklila | Östhammars centrum | 341 961 | 82% | 25% | 12% | 40% | 3% | 43 | 0,5% | 1,8% | 1 408 | 0,4% |
| Mörklila | Kristinelund | 336 893 | 82% | 30% | 25% | 22% | 10% | 31 | 1,7% | 6,0% | 2 117 | 0,6% |
| Mörklila | Östanån | 334 117 | 82% | 29% | 22% | 24% | 7% | 24 | 2,2% | 5,0% | 1 706 | 0,5% |
| Mörklila | Gräsö | 328 588 | 83% | 25% | 12% | 42% | 1% | 35 | 0,2% | 2,0% | 664 | 0,2% |
| Mörklila | Västerängen | 327 753 | 82% | 27% | 21% | 30% | 10% | 20 | 2,4% | 6,2% | 2 478 | 0,7% |
| Mörklila | Österbybruk-Morkarla | 327 678 | 85% | 18% | 21% | 23% | 4% | 25 | 1,3% | 3,6% | 1 654 | 0,4% |
| Mörklila | Gårdskär | 326 943 | 80% | 27% | 16% | 34% | 3% | 34 | 0,4% | 4,3% | 555 | 0,1% |
| Mörklila | Österbybruk, Dannemora-Film | 326 060 | 86% | 19% | 21% | 25% | 5% | 28 | 1,2% | 4,6% | 2 060 | 0,5% |
| Mörklila | Järlåsa | 325 236 | 85% | 29% | 25% | 21% | 5% | 26 | 1,8% | 3,6% | 1 268 | 0,3% |
| Mörklila | Kryddgården | 322 707 | 85% | 28% | 10% | 42% | 6% | 29 | 1,7% | 4,1% | 1 997 | 0,5% |
| Mörklila | Tierps köping norra | 320 969 | 82% | 25% | 23% | 21% | 7% | 36 | 2,4% | 4,3% | 1 441 | 0,4% |
| Mörklila | Hargshamn | 320 063 | 78% | 21% | 13% | 37% | 3% | 43 | 1,0% | 4,7% | 771 | 0,2% |
| Mörklila | S:t Iljan S | 319 673 | 82% | 28% | 16% | 33% | 11% | 28 | 3,4% | 7,1% | 1 900 | 0,5% |
| Mörklila | Norra Årsta | 317 879 | 84% | 34% | 16% | 25% | 10% | 25 | 1,7% | 3,0% | 1 490 | 0,4% |
| Mörklila | Älvkarleö bruk-Marma | 317 488 | 81% | 25% | 23% | 23% | 7% | 32 | 1,4% | 6,4% | 985 | 0,3% |
| Mörklila | Gimo Västra | 314 437 | 77% | 17% | 24% | 24% | 16% | 33 | 3,1% | 7,4% | 1 816 | 0,5% |
| Mörklila | Harbo | 314 102 | 82% | 24% | 25% | 19% | 5% | 35 | 2,8% | 3,4% | 1 602 | 0,4% |
| Mörklila | Skärplinge | 312 397 | 84% | 22% | 19% | 31% | 3% | 33 | 1,0% | 4,2% | 1 780 | 0,5% |
| Mörklila | Västerlövsta Östra - Huddunge | 311 660 | 84% | 23% | 20% | 27% | 5% | 32 | 1,8% | 3,7% | 2 188 | 0,6% |
| Mörklila | Östervåla | 311 058 | 83% | 18% | 21% | 27% | 4% | 35 | 2,7% | 3,5% | 2 854 | 0,8% |
| Mörklila | Fjärdhundra | 307 583 | 83% | 24% | 24% | 21% | 5% | 28 | 2,3% | 4,1% | 1 929 | 0,5% |
| Mörklila | Jungfruholmen | 307 058 | 78% | 27% | 23% | 23% | 11% | 28 | 3,3% | 9,0% | 1 964 | 0,5% |
| Mörklila | Kyrkbyn | 305 574 | 84% | 20% | 24% | 16% | 4% | 32 | 1,9% | 5,0% | 1 226 | 0,3% |
| Mörklila | Hållnäs | 305 133 | 85% | 26% | 14% | 41% | 2% | 30 | 0,8% | 1,7% | 1 014 | 0,3% |
| Mörklila | Örbyhus | 303 670 | 82% | 27% | 24% | 18% | 7% | 33 | 2,8% | 5,8% | 2 510 | 0,7% |
| Mörklila | Tobo | 296 925 | 81% | 22% | 22% | 20% | 7% | 34 | 2,2% | 5,0% | 1 066 | 0,3% |
| Mörklila | Västerlövsta Västra - Enåker | 295 558 | 79% | 25% | 23% | 24% | 9% | 29 | 3,5% | 6,1% | 2 419 | 0,6% |
| Mörklila | Västland-Karlholm | 291 617 | 76% | 19% | 19% | 28% | 6% | 41 | 2,0% | 7,5% | 1 982 | 0,5% |
| Mörklila | Tärnsjö | 277 550 | 75% | 18% | 20% | 28% | 5% | 39 | 4,1% | 5,0% | 2 175 | 0,6% |

| SEKOM-grupp | Område | Förvärvs-inkomst | Andel förvärvs-arbetande | Andel med efter-gymnasial utbildning | Andel inv. 0-19 år | Andel inv. 65+ år | Andel födda utanför EU | Ohälsotal (dagar) | Andel med ekonomiskt bistånd | Andel öppet arbetslösa | Befolkning 2018-12-31 | Andel av länets invånare |
|-------------|------------------------|------------------|--------------------------|--------------------------------------|--------------------|-------------------|------------------------|-------------------|------------------------------|------------------------|-----------------------|--------------------------|
| Mörkblå | Fålhagen-Östra Station | 367 307 | 80% | 62% | 14% | 15% | 12% | 15 | 1,9% | 3,3% | 1 600 | 0,4% |
| Mörkblå | Södra Svartbäcken | 366 217 | 79% | 56% | 22% | 19% | 12% | 18 | 2,2% | 3,7% | 1 484 | 0,4% |
| Mörkblå | Kvarnen | 361 724 | 78% | 50% | 15% | 27% | 15% | 24 | 2,2% | 2,7% | 1 325 | 0,4% |
| Mörkblå | Norra Kungsängen | 360 025 | 85% | 63% | 15% | 14% | 13% | 10 | 2,7% | 3,1% | 1 544 | 0,4% |
| Mörkblå | Södra Knivsta | 358 195 | 81% | 38% | 24% | 19% | 12% | 24 | 3,2% | 5,2% | 1 832 | 0,5% |
| Mörkblå | Linnéträdgården | 355 749 | 77% | 55% | 9% | 26% | 11% | 23 | 1,8% | 3,4% | 807 | 0,2% |
| Mörkblå | Västra Höganäs | 355 016 | 80% | 61% | 12% | 22% | 11% | 19 | 2,0% | 2,9% | 1 419 | 0,4% |
| Mörkblå | Slavsta | 354 040 | 82% | 43% | 28% | 12% | 13% | 23 | 4,5% | 3,6% | 1 959 | 0,5% |
| Mörkblå | Fyrisvall-Seminarier | 350 985 | 79% | 51% | 21% | 19% | 13% | 25 | 2,8% | 3,9% | 1 555 | 0,4% |
| Mörkblå | Mikaelsplan | 350 544 | 75% | 54% | 13% | 28% | 15% | 19 | 3,3% | 3,5% | 924 | 0,2% |
| Mörkblå | Husbyborg | 348 775 | 84% | 51% | 25% | 12% | 15% | 16 | 4,1% | 3,2% | 1 682 | 0,4% |
| Mörkblå | Södra Centrum | 346 598 | 73% | 58% | 14% | 28% | 15% | 22 | 1,7% | 3,7% | 1 214 | 0,3% |
| Mörkblå | Norra Kapellgårdet | 342 216 | 83% | 52% | 23% | 9% | 18% | 11 | 3,5% | 3,1% | 1 442 | 0,4% |
| Mörkblå | Södra Kungsängen | 336 411 | 82% | 61% | 28% | 5% | 27% | 9 | 8,2% | 5,9% | 1 632 | 0,4% |
| Mörkblå | Västra Tuna backar | 334 250 | 83% | 48% | 14% | 32% | 8% | 30 | 1,4% | 2,2% | 1 190 | 0,3% |
| Mörkblå | Svartbäcken-Fyrishov | 334 055 | 77% | 52% | 13% | 30% | 10% | 25 | 3,3% | 4,4% | 1 146 | 0,3% |
| Mörkblå | Byggmästarparken | 331 544 | 84% | 41% | 15% | 24% | 14% | 21 | 1,5% | 2,9% | 1 417 | 0,4% |
| Mörkblå | Södra Nyby | 328 436 | 80% | 37% | 22% | 21% | 23% | 22 | 2,0% | 4,2% | 1 434 | 0,4% |
| Mörkblå | Södra Salabacke | 325 562 | 82% | 49% | 21% | 14% | 12% | 15 | 3,4% | 4,5% | 1 444 | 0,4% |
| Mörkblå | Storvreta-Lyckebo | 325 132 | 84% | 42% | 37% | 11% | 15% | 21 | 5,8% | 4,7% | 1 777 | 0,5% |
| Mörkblå | Norra Salabacke | 324 115 | 85% | 40% | 12% | 33% | 11% | 22 | 0,5% | 2,7% | 1 414 | 0,4% |
| Mörkblå | Samariterhemmet | 322 407 | 69% | 53% | 10% | 35% | 16% | 41 | 3,1% | 4,4% | 1 366 | 0,4% |
| Mörkblå | Körveln | 320 090 | 84% | 34% | 22% | 19% | 14% | 22 | 1,5% | 3,9% | 1 738 | 0,5% |
| Mörkblå | Eriksberg-Håga | 317 386 | 80% | 61% | 18% | 28% | 10% | 20 | 1,7% | 3,2% | 1 495 | 0,4% |
| Mörkblå | Byggmästaren | 315 478 | 85% | 54% | 6% | 22% | 8% | 17 | 1,4% | 2,4% | 1 224 | 0,3% |
| Mörkblå | Södra Grånby | 310 905 | 84% | 42% | 14% | 24% | 21% | 25 | 2,0% | 4,4% | 1 289 | 0,3% |
| Mörkblå | Sågen | 310 676 | 83% | 47% | 17% | 20% | 14% | 13 | 2,5% | 4,5% | 918 | 0,2% |
| Mörkblå | Hällby | 308 625 | 80% | 56% | 25% | 12% | 17% | 16 | 6,8% | 5,8% | 2 221 | 0,6% |
| Mörkblå | Eriksberg-Västertorg | 308 501 | 79% | 56% | 19% | 20% | 18% | 19 | 3,0% | 4,3% | 1 440 | 0,4% |
| Mörkblå | Västra Löten | 301 072 | 76% | 46% | 18% | 28% | 20% | 24 | 2,7% | 4,4% | 1 642 | 0,4% |
| Mörkblå | S:t Ilian N | 301 016 | 82% | 30% | 15% | 18% | 15% | 20 | 5,5% | 7,9% | 1 844 | 0,5% |
| Mörkblå | Norra Kvarngärdet | 294 669 | 79% | 51% | 23% | 6% | 29% | 14 | 6,1% | 6,4% | 2 162 | 0,6% |
| Mörkblå | Ulleråker | 286 027 | 66% | 61% | 19% | 19% | 22% | 9 | 4,1% | 4,8% | 1 077 | 0,3% |
| Mörkblå | Centrala Årsta | 282 245 | 75% | 36% | 9% | 44% | 13% | 46 | 2,2% | 3,7% | 1 145 | 0,3% |
| Mörkblå | Kåbo-Batteriparken | 279 678 | 73% | 66% | 18% | 10% | 15% | 15 | 4,0% | 4,8% | 1 224 | 0,3% |
| Mörkblå | Rosendal | 276 155 | 75% | 54% | 18% | 3% | 18% | 7 | 4,8% | 4,5% | 2 150 | 0,6% |
| Mörkblå | Östra Eriksberg | 263 134 | 64% | 61% | 16% | 15% | 17% | 21 | 4,9% | 5,8% | 1 612 | 0,4% |

| SEKOM-grupp | Område | Förvärs-inkomst | Andel förvärs-arbetande | Andel med efter-gymnasial utbildning | Andel inv. 0-19 år | Andel inv. 65+ år | Andel födda utanför EU | Ohälsotal (dagar) | Andel med ekonomiskt bistånd | Andel öppet arbetslösa | Befolkning 2018-12-31 | Andel av länets invånare |
|-------------|--------------------------|-----------------|-------------------------|--------------------------------------|--------------------|-------------------|------------------------|-------------------|------------------------------|------------------------|-----------------------|--------------------------|
| Orange | Norra Sunnersta | 366 522 | 68% | 63% | 27% | 13% | 18% | 11 | 0,9% | 2,3% | 1 427 | 0,4% |
| Orange | Fålhagen-Almtuna | 358 344 | 83% | 70% | 10% | 11% | 8% | 7 | 0,5% | 1,7% | 1 320 | 0,4% |
| Orange | Centrala Luthagen | 352 788 | 75% | 71% | 12% | 20% | 6% | 13 | 0,4% | 1,8% | 1 404 | 0,4% |
| Orange | Tiundaskolan | 349 660 | 77% | 67% | 20% | 17% | 7% | 12 | 0,4% | 1,0% | 1 172 | 0,3% |
| Orange | Sommarro | 331 681 | 76% | 65% | 15% | 19% | 8% | 19 | 1,7% | 2,4% | 1 557 | 0,4% |
| Orange | Fålhagen-Vaksala Torg | 330 986 | 81% | 64% | 9% | 17% | 9% | 13 | 1,6% | 3,0% | 1 270 | 0,3% |
| Orange | Norra Fålhagen | 330 910 | 82% | 55% | 18% | 17% | 13% | 10 | 0,9% | 1,9% | 1 442 | 0,4% |
| Orange | Skolparken | 328 561 | 72% | 65% | 9% | 38% | 6% | 12 | 0,9% | 2,4% | 1 205 | 0,3% |
| Orange | Norra Luthagen | 321 630 | 74% | 61% | 11% | 27% | 8% | 10 | 0,8% | 3,0% | 1 197 | 0,3% |
| Orange | Fjärdingen | 308 307 | 64% | 71% | 11% | 25% | 7% | 5 | 0,9% | 1,1% | 1 131 | 0,3% |
| Orange | Luthagen-Prästgårdsgatan | 301 517 | 75% | 68% | 16% | 18% | 7% | 13 | 0,6% | 2,3% | 1 511 | 0,4% |
| Orange | Östra Höganäs | 300 529 | 78% | 68% | 7% | 15% | 8% | 12 | 0,4% | 1,2% | 1 333 | 0,4% |
| Orange | Kåbo | 298 761 | 63% | 64% | 16% | 14% | 16% | 6 | 1,2% | 2,4% | 1 283 | 0,3% |
| Orange | Orphei drängars plats | 298 742 | 67% | 66% | 8% | 34% | 10% | 9 | 0,5% | 2,2% | 1 105 | 0,3% |
| Orange | Sydvästra Luthagen | 287 447 | 74% | 74% | 12% | 15% | 8% | 11 | 0,7% | 1,5% | 1 332 | 0,4% |
| Orange | Berthåga-Flogsta | 281 694 | 65% | 73% | 19% | 20% | 11% | 9 | 0,9% | 1,5% | 1 417 | 0,4% |
| Orange | Centrum | 249 906 | 61% | 52% | 9% | 23% | 21% | 14 | 0,9% | 2,7% | 1 176 | 0,3% |
| Orange | Sankt Johannes | 236 612 | 58% | 75% | 9% | 19% | 9% | 7 | 1,4% | 2,4% | 1 333 | 0,4% |
| Orange | Djäknegatan | 205 758 | 66% | 72% | 10% | 8% | 18% | 10 | 2,4% | 2,6% | 915 | 0,2% |
| Orange | Väktargatan | 203 736 | 61% | 69% | 12% | 9% | 23% | 10 | 3,1% | 3,8% | 1 412 | 0,4% |
| Orange | Östra Luthagen | 203 293 | 57% | 74% | 6% | 18% | 8% | 11 | 1,1% | 2,5% | 1 132 | 0,3% |
| Orange | Kantorsgatan | 142 272 | 49% | 65% | 11% | 1% | 38% | 3 | 8,1% | 7,8% | 1 881 | 0,5% |
| Orange | Observatoriet | 119 839 | 45% | 89% | 3% | 5% | 12% | 3 | 0,3% | 0,6% | 1 321 | 0,4% |
| Orange | Västra Flogsta | 114 372 | 42% | 83% | 5% | 2% | 20% | 5 | 2,8% | 2,9% | 1 503 | 0,4% |
| Orange | Studentvägen | 98 279 | 39% | 86% | 4% | 2% | 10% | 1 | 0,8% | 1,9% | 1 241 | 0,3% |
| Orange | Rackarberget | 89 614 | 36% | 80% | 4% | 2% | 17% | 2 | 1,4% | 1,2% | 1 305 | 0,3% |
| Orange | Sernanders väg | 82 014 | 28% | 65% | 7% | 2% | 43% | 4 | 3,3% | 1,9% | 1 890 | 0,5% |

| SEKOM-grupp | Område | Förvärvs-inkomst | Andel förvärvs-arbetande | Andel med efter-gymnasial utbildning | Andel inv. 0-19 år | Andel inv. 65+ år | Andel födda utanför EU | Ohälsotal (dagar) | Andel med ekonomiskt bistånd | Andel öppet arbetslösa | Befolkning 2018-12-31 | Andel av länets invånare |
|-------------|--------------------------|------------------|--------------------------|--------------------------------------|--------------------|-------------------|------------------------|-------------------|------------------------------|------------------------|-----------------------|--------------------------|
| Ljuslila | Nordvästra Sävja | 314 609 | 76% | 37% | 23% | 18% | 21% | 36 | 4,3% | 5,7% | 1 208 | 0,3% |
| Ljuslila | Korsängen | 312 778 | 78% | 32% | 25% | 23% | 17% | 22 | 4,5% | 7,6% | 2 404 | 0,6% |
| Ljuslila | Tallbacken | 306 656 | 73% | 32% | 28% | 11% | 21% | 28 | 5,8% | 8,2% | 1 352 | 0,4% |
| Ljuslila | Nordöstra Sävja | 305 185 | 77% | 38% | 27% | 14% | 27% | 27 | 8,1% | 5,4% | 1 173 | 0,3% |
| Ljuslila | Västra Salabacke | 298 985 | 78% | 40% | 16% | 21% | 18% | 26 | 6,4% | 6,2% | 1 428 | 0,4% |
| Ljuslila | Östra Gottsunda | 291 685 | 76% | 42% | 26% | 21% | 32% | 30 | 4,2% | 5,1% | 966 | 0,3% |
| Ljuslila | Östra Tuna backar | 289 192 | 76% | 43% | 15% | 21% | 13% | 37 | 5,7% | 5,7% | 1 285 | 0,3% |
| Ljuslila | Norra Gränby | 289 135 | 80% | 42% | 23% | 14% | 27% | 18 | 7,4% | 7,9% | 1 964 | 0,5% |
| Ljuslila | Morgongåva | 289 000 | 78% | 27% | 23% | 21% | 12% | 31 | 4,7% | 5,3% | 2 661 | 0,7% |
| Ljuslila | Nyby gård | 287 715 | 75% | 35% | 26% | 18% | 18% | 39 | 5,8% | 5,7% | 1 220 | 0,3% |
| Ljuslila | Södra Sävja | 285 793 | 76% | 46% | 24% | 23% | 26% | 22 | 4,9% | 7,6% | 1 092 | 0,3% |
| Ljuslila | Västra Stenhagen | 284 483 | 74% | 46% | 34% | 6% | 33% | 19 | 11,7% | 8,5% | 1 677 | 0,4% |
| Ljuslila | Söderfors | 277 713 | 73% | 22% | 24% | 24% | 16% | 30 | 4,6% | 14,2% | 2 453 | 0,7% |
| Ljuslila | Svanby | 277 639 | 76% | 23% | 21% | 26% | 14% | 37 | 5,2% | 8,5% | 1 660 | 0,4% |
| Ljuslila | Västerleden N | 275 160 | 79% | 25% | 22% | 18% | 22% | 31 | 3,9% | 8,2% | 1 868 | 0,5% |
| Ljuslila | Östra Löten | 273 597 | 75% | 41% | 22% | 18% | 35% | 21 | 4,4% | 6,6% | 1 635 | 0,4% |
| Ljuslila | Källparken | 272 419 | 75% | 39% | 20% | 10% | 27% | 28 | 10,4% | 9,2% | 2 433 | 0,6% |
| Ljuslila | Stenhagen-Kvarnbo | 272 412 | 67% | 39% | 30% | 12% | 42% | 30 | 9,5% | 8,9% | 1 416 | 0,4% |
| Ljuslila | Norra Nyby | 270 271 | 72% | 32% | 15% | 32% | 20% | 40 | 3,6% | 6,5% | 1 465 | 0,4% |
| Ljuslila | Ekeby | 267 803 | 66% | 50% | 21% | 19% | 20% | 36 | 6,7% | 7,1% | 1 277 | 0,3% |
| Ljuslila | Östra Stenhagen | 266 641 | 73% | 38% | 27% | 15% | 36% | 34 | 7,2% | 8,1% | 1 274 | 0,3% |
| Ljuslila | Mansängen | 264 796 | 71% | 24% | 28% | 17% | 22% | 32 | 8,3% | 10,4% | 1 598 | 0,4% |
| Ljuslila | Mellersta Sävja | 261 212 | 70% | 32% | 29% | 13% | 34% | 36 | 9,0% | 8,2% | 1 653 | 0,4% |
| Ljuslila | Enöglå | 259 837 | 72% | 26% | 20% | 23% | 22% | 34 | 8,2% | 13,7% | 1 726 | 0,5% |
| Ljuslila | Källsprånget | 256 713 | 69% | 31% | 22% | 22% | 24% | 45 | 10,9% | 9,9% | 851 | 0,2% |
| Ljuslila | Västerleden S | 256 028 | 70% | 27% | 32% | 17% | 35% | 28 | 8,9% | 13,9% | 2 253 | 0,6% |
| Ljuslila | Södra Kvarngärdet | 253 276 | 69% | 34% | 22% | 15% | 33% | 26 | 11,4% | 10,7% | 1 752 | 0,5% |
| Ljuslila | Tierps köping södra | 252 889 | 69% | 22% | 25% | 24% | 23% | 41 | 7,6% | 11,0% | 1 697 | 0,5% |
| Ljuslila | Valsåtra-Spinnrocksvägen | 250 542 | 67% | 38% | 26% | 16% | 38% | 24 | 9,3% | 10,6% | 1 361 | 0,4% |
| Ljuslila | Skutskärs Centrum | 249 592 | 67% | 21% | 23% | 22% | 22% | 35 | 7,4% | 15,3% | 2 457 | 0,7% |
| Ljuslila | Skomakarberget | 247 491 | 65% | 33% | 9% | 25% | 15% | 62 | 6,0% | 6,9% | 993 | 0,3% |
| Ljuslila | Romberga | 246 665 | 70% | 24% | 26% | 20% | 28% | 35 | 7,5% | 12,6% | 2 271 | 0,6% |
| Ljuslila | Norra Löten | 244 707 | 71% | 33% | 25% | 17% | 29% | 30 | 10,7% | 9,0% | 1 621 | 0,4% |
| Ljuslila | Gottsunda centrum | 236 301 | 67% | 38% | 20% | 24% | 35% | 35 | 7,0% | 8,1% | 1 525 | 0,4% |
| Ljuslila | Gränbyparken | 227 163 | 67% | 36% | 32% | 6% | 48% | 19 | 17,8% | 13,9% | 2 207 | 0,6% |
| Ljuslila | Västra Gränby | 224 424 | 67% | 39% | 32% | 7% | 51% | 19 | 17,6% | 16,0% | 2 234 | 0,6% |
| Ljuslila | Eriksberg-Marmorvägen | 217 239 | 64% | 42% | 15% | 17% | 31% | 44 | 11,2% | 12,0% | 1 373 | 0,4% |
| Ljuslila | Södra Gottsunda | 216 288 | 61% | 31% | 31% | 10% | 38% | 42 | 15,8% | 12,4% | 1 584 | 0,4% |
| Ljuslila | Ultuna-Ulleråker | 211 163 | 56% | 61% | 28% | 6% | 31% | 10 | 12,1% | 10,3% | 1 915 | 0,5% |
| Ljuslila | Mellersta Gottsunda | 198 982 | 61% | 31% | 28% | 9% | 47% | 40 | 16,1% | 11,9% | 1 447 | 0,4% |
| Ljuslila | Norra Gottsunda | 194 209 | 57% | 29% | 33% | 8% | 50% | 35 | 19,1% | 15,0% | 1 759 | 0,5% |
| Ljuslila | Gottsunda-Blomdahls väg | 178 758 | 52% | 28% | 27% | 11% | 54% | 38 | 19,8% | 16,4% | 1 354 | 0,4% |
| Ljuslila | Sydvästra Valsåtra | 169 941 | 52% | 32% | 31% | 8% | 63% | 30 | 20,1% | 17,4% | 1 706 | 0,5% |

Bilaga 2: Metodbeskrivning tillgänglighetsanalys

Tillgänglighetsanalysen visar medeldistans (km) med bil till närmsta vårdcentral för respektive DeSO-område i länet. Källa för analysen är Google Geocoding API och SCB:s registerdata och öppna geodata.

Tillgänglighetsanalysen till länets vårdcentraler omfattar en relativt omfattande metod och kan sammanfattas i 3 steg.

Steg 1. Identifiera stoppunkter, det vill säga koordinater till länets 49 vårdcentraler. Detta gjordes via Google Geocoding API (<https://developers.google.com/maps/documentation/geocoding/overview>).

Steg 2: Identifiera startpunkter. För att identifiera startkoordinat för samtliga DeSO-områden (<https://www.scb.se/hitta-statistik/regional-statistik-och-kartor/regionala-indelningar/deso---demografiska-statistikomraden/>) övervägdes olika metoder. Den enklaste metoden hade varit att helt enkelt använda DeSO-områdenas centerkoordinat. Denna metod bedömdes ha en betydande nackdel eftersom flertalet DeSO-områden i länets glesbygder har en mycket stor area och deras centerkoordinat skulle inte representera bostadsfördelningen. Att utgå från en sådan startpunkt skulle alltså sannolikt ge en missvisande bild av invånarnas generella avstånd till vårdcentraler. En annan metod som övervägdes var att utgå från centerkoordinaten i DeSO-områdets tätort/er. Ett problem som uppstod med den metoden var att tätorter på landsbygden ofta utgjorde ett eget DeSO-område inuti ett mycket större DeSO-område. Den metod som valdes var istället att utgå från SCB:s 500 metersrutor utifrån följande metod:

- Identifiera 500-metersrutor med fler än 10 invånare (nattbefolkning)
- Beräkna respektive 500-metersrutas centerkoordinat
- Tilldela varje 500-metersrutas centerkoordinat till ett DeSO-område

Steg 3: Beräkna reseavstånd med bil från alla 500m rutors centerkoordinat till alla vårdcentraler i länet. Detta genomfördes på följande sätt:

- Skapa en fil med alla start- och stoppkombinationer
- Skapa ett NVDB-nätverk av bilvägar, det vill säga filtrera bort alla vägar som inte är bilvägar.
- Skapa en anslutning mellan start/stopkoordinater och närmsta punkt på NVDB bilnät.
- Slå ihop NVDB bilnät med start- och stoppanslutningar.
- Använder en FME ruttvalsmodell för att beräkna minsta bilavstånd mellan start och stoppunkter, med andra ord identifiera avståndet alla 500 metersrutor med befolkning och alla vårdcentraler.
- Beräkna avståndet till närmsta vårdcentral för varje ruta
- Aggregera avståndet till närmsta vårdcentral för alla rutor inom samma DeSo för att få ett representativt medelavstånd till vårdcentralen för hela DeSO.

Vissa av de allra minsta DeSO-områdena i centrala Uppsala är för små för att överlappa med en 500-metersrutas centerkoordinat. Där används DeSO-områdets centerkoordinat istället.

Denna metod har alltså gett upphov till ett medelavstånd via bilväg till närmaste vårdcentral för respektive DeSO-område. I analysen redovisas sedan det genomsnittliga medelavståndet för respektive kommun och socialt landskap.

Bilaga 3: Sociala kompassens grundvariabler uppdelat på kön

Tabell 2: Genomsnittlig förvärvsinkomst

| Socialt landskap | Män | Kvinnor | Totalt |
|------------------|------------|------------|------------|
| Ljuslila | 283 125 kr | 234 048 kr | 258 769 kr |
| Gul | 467 568 kr | 357 783 kr | 413 481 kr |
| Grön | 470 253 kr | 366 988 kr | 418 096 kr |
| Mörklila | 354 936 kr | 276 871 kr | 317 263 kr |
| Ljusblå | 391 814 kr | 301 381 kr | 347 720 kr |
| Mörkblå | 354 756 kr | 296 608 kr | 325 810 kr |
| Orange | 283 048 kr | 228 829 kr | 255 325 kr |

Tabell 3: Andel förvärsarbetande

| Socialt landskap | Män | Kvinnor | Totalt |
|------------------|-----|---------|--------|
| Ljuslila | 73% | 67% | 70% |
| Gul | 90% | 89% | 89% |
| Grön | 86% | 85% | 86% |
| Mörklila | 84% | 79% | 82% |
| Ljusblå | 89% | 86% | 87% |
| Mörkblå | 80% | 78% | 79% |
| Orange | 62% | 60% | 61% |

Tabell 4: Andel med ekonomiskt bistånd

| Socialt landskap | Män | Kvinnor | Totalt |
|------------------|-----|---------|--------|
| Ljuslila | 9% | 9% | 9% |
| Gul | 1% | 1% | 1% |
| Grön | 2% | 1% | 1% |
| Mörklila | 2% | 2% | 2% |
| Ljusblå | 1% | 1% | 1% |
| Mörkblå | 4% | 3% | 3% |
| Orange | 2% | 1% | 2% |

Tabell 5: Andel med eftergymnasial utbildning

| Socialt landskap | Män | Kvinnor | Totalt |
|------------------|-----|---------|--------|
| Ljuslila | 30% | 38% | 34% |
| Gul | 35% | 51% | 43% |
| Grön | 46% | 58% | 52% |
| Mörklila | 18% | 31% | 24% |
| Ljusblå | 21% | 37% | 29% |
| Mörkblå | 45% | 57% | 51% |
| Orange | 66% | 74% | 70% |

Tabell 6: Andel öppet arbetslösa

| Socialt landskap | Män | Kvinnor | Totalt |
|------------------|-----|---------|--------|
| Ljuslila | 11% | 10% | 10% |
| Gul | 2% | 2% | 2% |
| Grön | 3% | 2% | 2% |
| Mörklila | 5% | 5% | 5% |
| Ljusblå | 3% | 3% | 3% |
| Mörkblå | 5% | 4% | 4% |
| Orange | 3% | 2% | 2% |