

Näringsliv och arbetsmarknad i Uppsala län med anledning av coronakrisen

Regional utveckling

Vecka 33

Författare:

Avdelningen för forskning, innovation och näringsliv

HR- och arbetsmarknadsavdelningen

Avdelningen för ekonomi och hållbar utveckling, Enheten strategisk planering och analys

Innehåll

| | |
|--|---|
| Sammanfattning..... | 1 |
| Data över utvecklingen vecka 32 | 1 |
| Smittspridning..... | 1 |
| Antal nya sjukdomsfall av covid-19 i Uppsala län och riket per vecka | 1 |
| Rörlighet..... | 1 |
| Trafik på E4:an | 2 |
| Varselläget | 3 |
| Antal varslade i Uppsala län..... | 4 |
| Korttidsarbeten | 4 |
| Arbetslöshet..... | 5 |
| Antal nyinskrivna på Arbetsförmedlingen i Uppsala län..... | 5 |
| Antal öppet arbetslösa i Uppsala län | 6 |
| Utvecklingen av antalet arbetslösa i Uppsala län och riket..... | 6 |
| Arbetslöshetsgraden | 7 |
| Konkurser..... | 8 |
| Antal påbörjade konkurser..... | 8 |
| Näringslivets försäljning..... | 8 |
| För mer information | 9 |

Sammanfattning

Av de länder i Europa som lämnat BNP-data för andra kvartalet 2020 är Sverige det land med minst minskning. Sveriges BNP minskade med åtta procent, vilket visar hur allvarlig coronakrisen är.

Uppsala län verkar ha drabbats mer av krisen än övriga län. Detta är ovanligt då den stora offentliga sektorn i länet brukar dämpa nedgångar. Framförallt arbetslösheten har ökat kraftigt i länet under andra kvartalet.

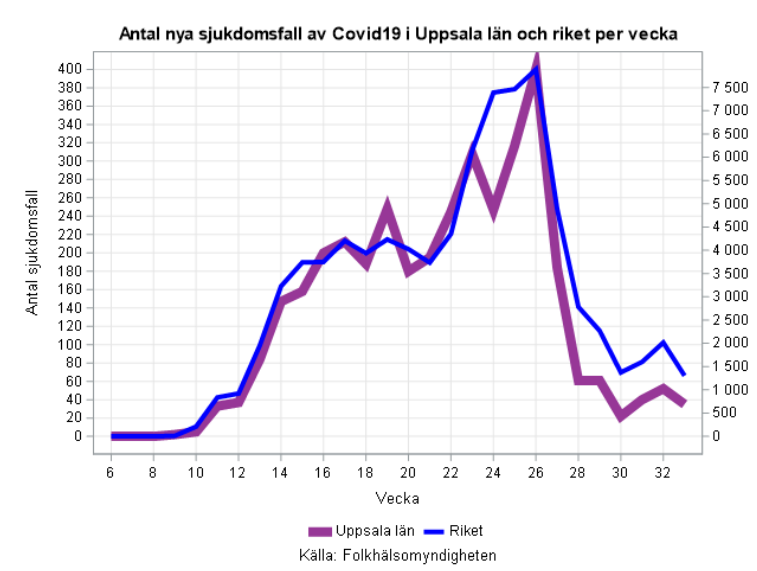
Data över utvecklingen vecka 33

Smittspridning

Smittspridningen driver den ekonomiska utvecklingen. Så länge smittan fortsätter att spridas kommer ekonomin inte komma igång. Folkhälsomyndigheten publicerar data över antalet sjukdomsfall per län förgående vecka varje torsdag.

Antal nya sjukdomsfall av covid-19 i Uppsala län och riket per vecka

Antalet nya sjukdomsfall i Uppsala län under vecka 32 var 52 fall.



Rörlighet

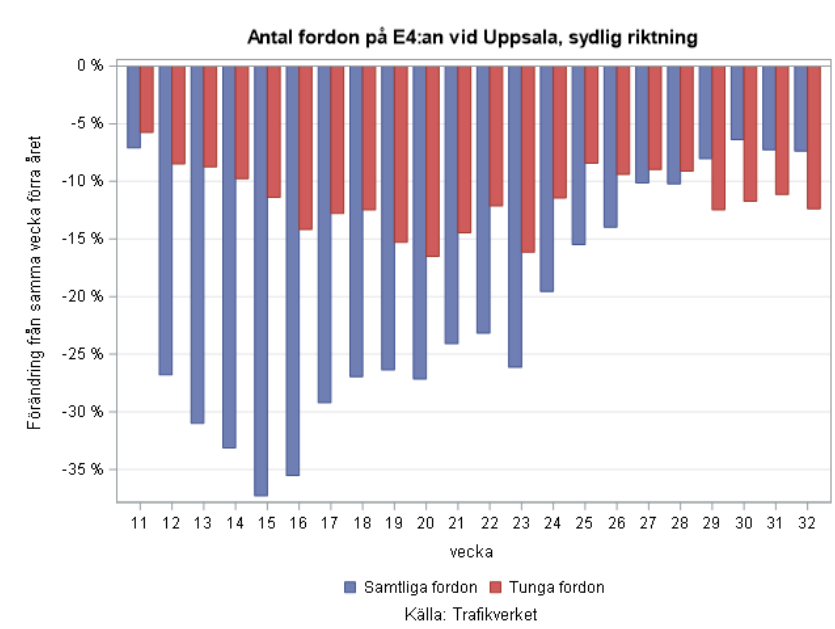
Rörligheten i samhället är en indikator på den ekonomiska aktiviteten. Desto rörligare vi är desto större är den ekonomiska aktiviteten.

Trafik på E4:an

Trafikverket mäter trafiken på ett stort antal vägar i landet. Det finns tre aktiva mätpunkter i Uppsala län, en på E4:an söderut vid Uppsala och två vid Söderfors.

Antal fordon på E4:an vid Uppsala, sydlig riktning

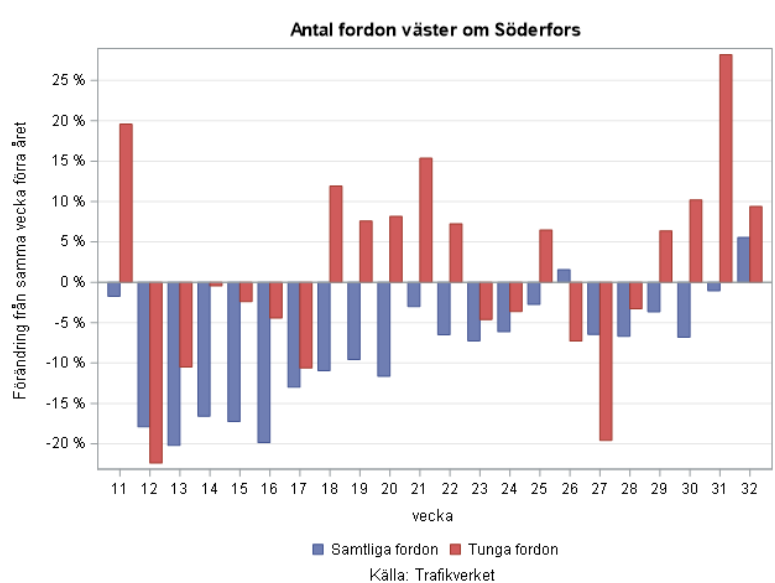
Figurerna nedan visar den procentuella förändringen av antal fordon vid nämnda mätpunkter från samma vecka 2019. Vid mätpunkten på E4:an minskade den totala trafiken kraftigt under vecka 11 och 12. Därefter blev det en fortsatt nedgång till och med påskveckan. Sedan påsk har trafiken ökat igen och persontrafiken är nu omkring fem procent lägre än samma vecka 2019. Vad gäller tung trafik var den stora minskningen vecka 11 och sedan en mindre minskning varje vecka fram till påsk, därefter har den stabiliserats kring en minskning på tio procent.



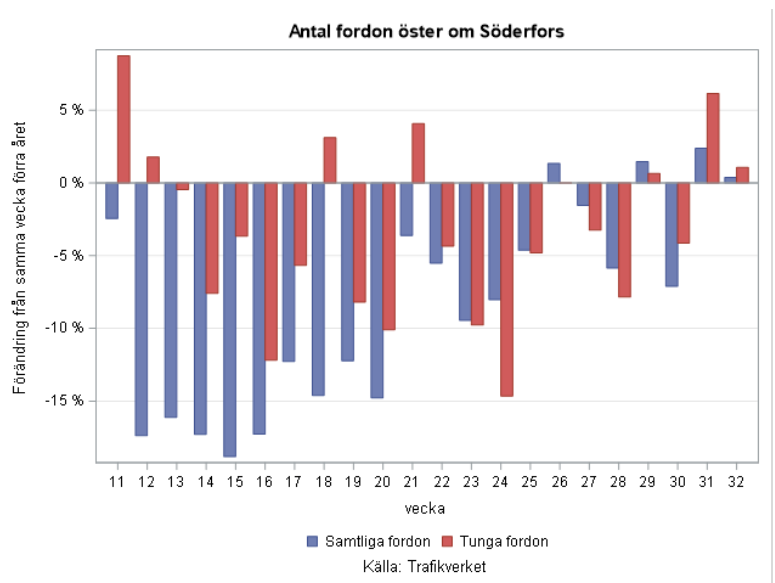
Antal fordon vid Söderfors

Trafikverket mäter även trafiken igenom Söderfors, en punkt öster och en punkt väster om samhället. Statistiken från Söderfors ger en delvis annorlunda bild av utvecklingen gällande tunga transporter med en kraftig ökning av trafiken de senaste veckorna. Troligen är de tunga transporterna mycket beroende av brukets leveranser, vilket kan påverka regulariteten i dataserierna. Persontransporterna har samma mönster som E4:an, men har ökat under de senaste veckorna.

Antal fordon väster om Söderfors



Antal fordon öster om Söderfors



Varselläget

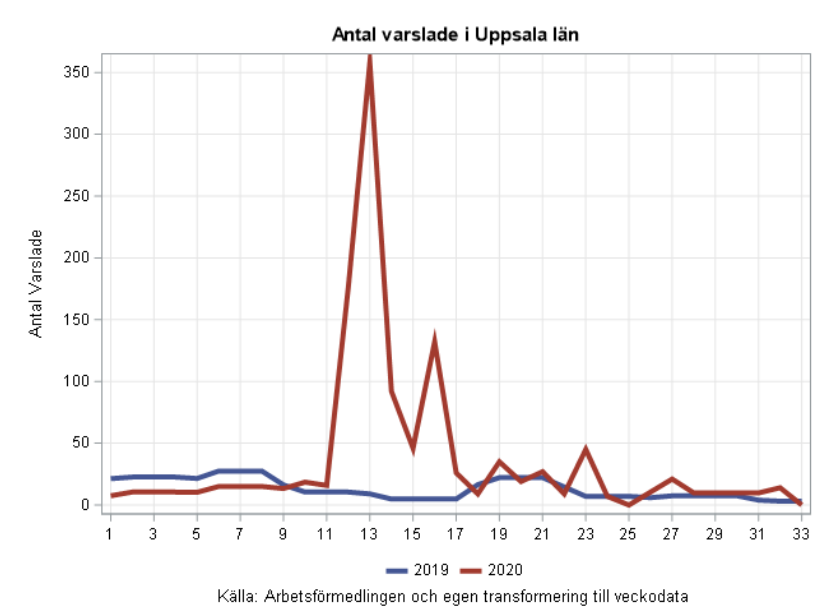
Arbetsförmedlingen presenterar data över varsel per län varje vecka. De publicerar även varseldata per län och bransch varje månad. Statistiken omfattar alla företag med fler än fem anställda som varslar och företagen är enligt lag skyldiga att anmäla varsel till Arbetsförmedlingen. Antalet varsel kan förväntas minska i och med att möjligheten till korttidsarbete har införts.

Antal varslade i Uppsala län

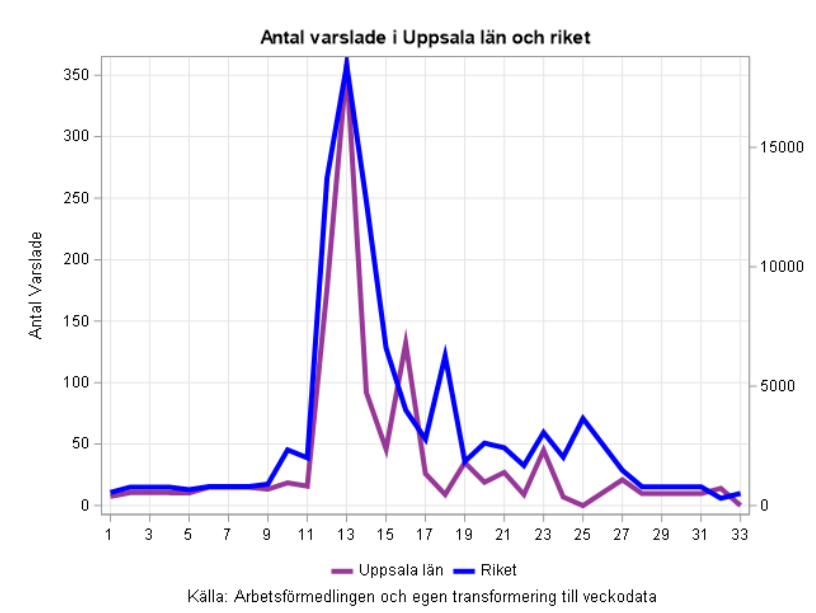
Efter en period med ett normalt antal varsel ökade dessa under vecka 23 för att sedan återgå till 2019 års nivå. Antalet varsel är nu på en nivå som kan förväntas även utan coronakrisen. Under vecka 33 var det inga varsel i länet.

Det finns inga större skillnader mellan utvecklingen i Uppsala län och riket.

Antal varslade i Uppsala län



Antal varslade i Uppsala län och riket



Korttidsarbeten

Korttidsarbete (tidigare benämnt korttidspermittering) innebär att arbetsgivare kan minska anställdas arbetstid och få stöd från staten för att täcka stora delar av kostnaden.

Under vecka 15 började Tillväxtverket behandla ansökningar om korttidsarbete. Totalt till den 14 augusti 2020 har det kommit in 2 219 ansökningar från Uppsala län, varav 1 857 är beviljade och omfattar 10 525 anställda och 520 miljoner kronor. Detta tyder på att efterfrågan på korttidsarbeten har minskat. Under perioden 14 juli till 14 augusti har det kommit in 70 ansökningar och det har beviljats korttidsarbete för knappt 500 personer och 17 miljoner kronor. Branschfördelningen för Uppsala län följer i stort riket.

Tillväxtverket publicerar endast data för hela perioden utan uppdelning på veckor, vilket gör att det inte går att redovisa utvecklingen under veckan.

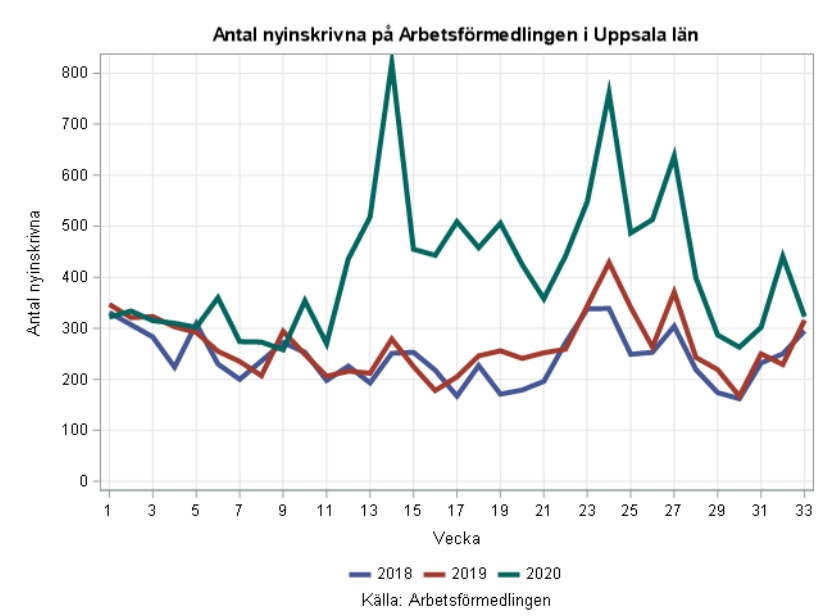
[Frågor och svar om korttidsarbete finns på Tillväxtverkets webbsida.](#)

Arbetslöshet

Arbetslösheten kan mätas på olika sätt. I denna rapport använder vi antalet nyanmälda och öppet arbetslösa. Antalet nyanmälda omfattar alla som söker jobb via Arbetsförmedlingen. Dessa personer behöver inte vara arbetslösa, men det är rimligt att anta att de upplever en risk för arbetslöshet. Det är därmed en bra indikator på hur invånarna uppfattar sin ställning på arbetsmarknaden. Den öppna arbetslösheten är de som är anmälda hos Arbetsförmedlingen utan arbete. Förändringen i den öppna arbetslösheten är en indikator på hur arbetslösheten är nu, medan nyanmälda blir delvis framåtblickande.

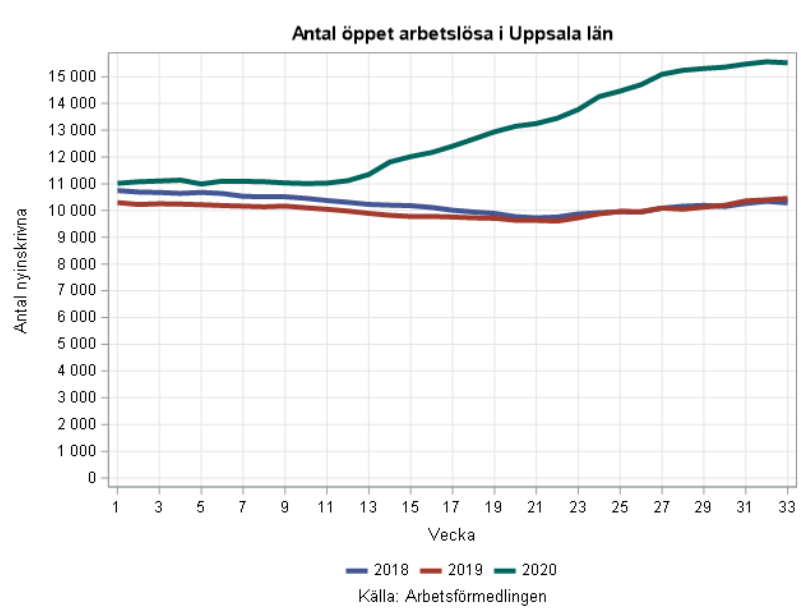
Antal nyinskrivna på Arbetsförmedlingen i Uppsala län

Figuren nedan visar antalet nyinskrivna på Arbetsförmedlingen. Antalet nyinskrivna varierar stort mellan veckorna, men följer mönstret från tidigare år. Antalet nyinskrivna är högre än under förra året, men börjar närma sig nivåer från föregående år.



Antal öppet arbetslösa i Uppsala län

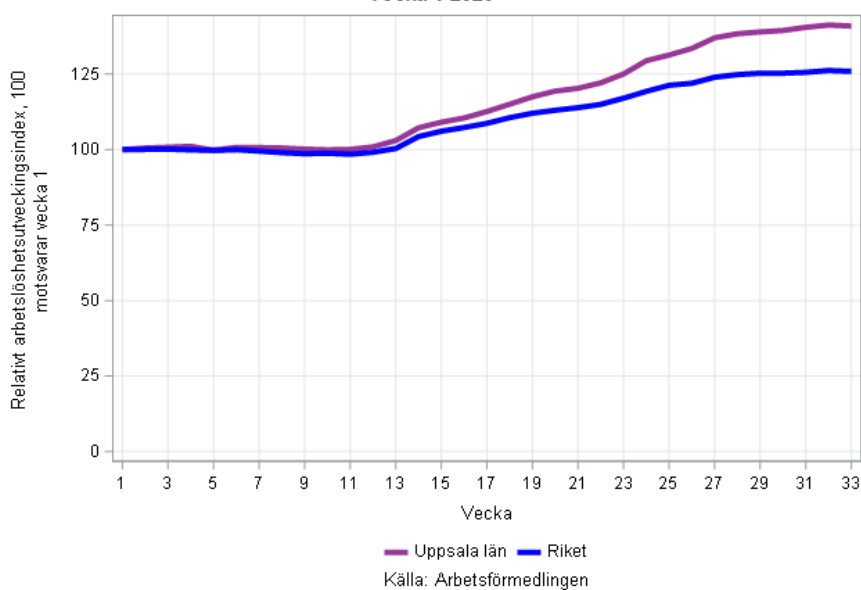
Antalet öppet arbetslösa, inklusive personer i åtgärder, fortsätter att öka trots att arbetsmarknaden brukar förbättras under denna säsong. Under vecka 33 var 15 520 personer öppet arbetslösa, jämfört med omkring 10 300 under de två senaste åren.



Utvecklingen av antalet arbetslösa i Uppsala län och riket

Utvecklingen av antalet öppet arbetslösa i Uppsala län följer i stort samma utveckling som rikets utveckling. Under hela året har Uppsala län haft en något snabbare ökning av arbetslösheten än riket i övrigt. Denna ökning har under coronapandemin blivit tydligare. En förklaring kan vara att Uppsala län redan i början av året var på väg in i en lågkonjunktur snabbare än övriga landet.

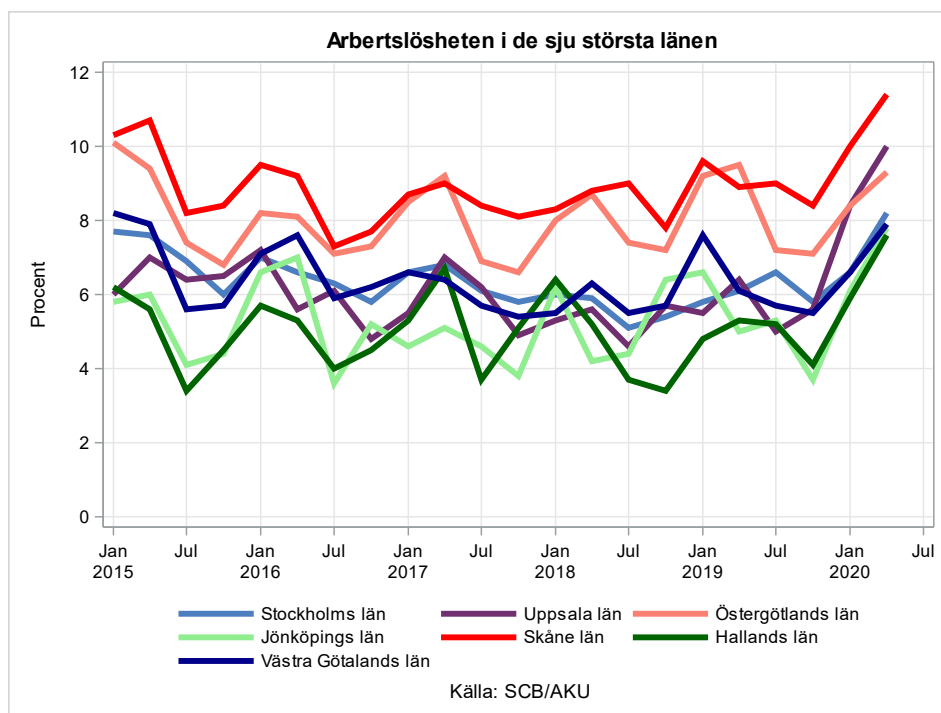
Utvecklingen av antalet arbetslösa i Uppsala län och riket, 100 är antalet arbetslösa vecka 1 2020



Arbetslöshetsgraden

Den officiella arbetslöshetsstatistiken bygger på SCB:s undersökning Arbetskraftsundersökningen, AKU. För riket publiceras den varje månad och för länen varje kvartal. Data för de två första kvartalen 2020 visar att arbetslösheten har stigit kraftigt från 6 procent andra kvartalet 2019 till 10 procent andra kvartalen 2020.

Av landets sju största län är Uppsala län det län där arbetslösheten har ökat mest. Av de stora länen har Uppsala län den näst högsta arbetslösheten. Endast Skåne län har högre.

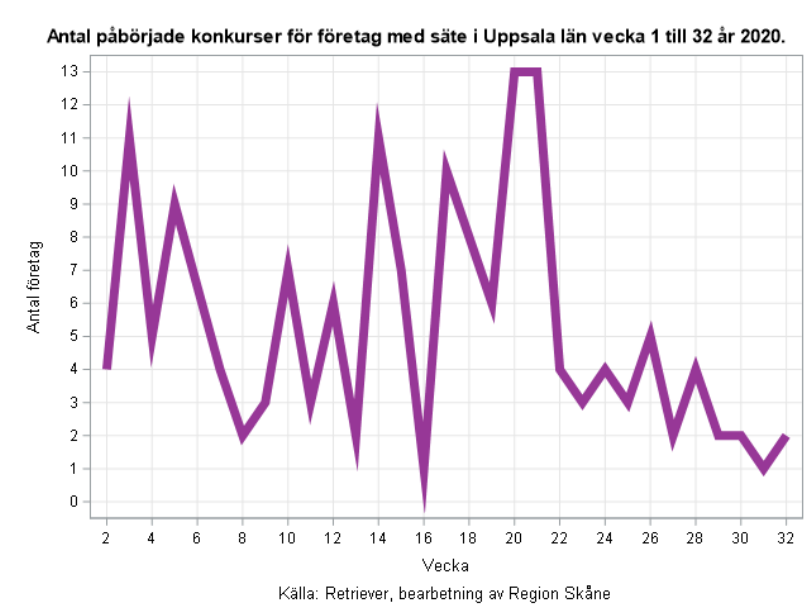


Konkurser

Antalet konkurser är ett mått på konjunkturen och hur situationen är för företag i länet. Rapporteringen av konkurser har en veckas eftersläpning.

Antal påbörjade konkurser

Figuren nedan visar antalet påbörjade konkurser för företag (aktiebolag) med säte i Uppsala län. Sedan slutet av maj har det varit mellan två och fyra konkurser i veckan i länet. Vecka 32 var det två. Det är en stabilisering kring nivåer som gällde innan coronakrisen.



Näringslivets försäljning

Den nedåtgående trenden i näringslivets försäljning bröts i juni och försäljningen ökade med en procent jämfört med maj enligt SCB:s försäljningsindikatorer. Jämfört med juni 2019 har försäljningen minskat med två procent och för andra kvartalet blev minskningen tio procent.

Störst förändring finns inom varuindustrin där försäljningen inom byggindustrin har ökat med åtta procent i juni medan verkstadsindustrin minskade med 16 procent.

Tjänstesektorn minskade med två procent under samma period, men det finns stora skillnader inom sektorn. Exempelvis ökade motorhandeln med sju procent medan flygbranschen minskade med 91 procent. Kollektivtrafiken minskade med elva procent.

Tabell 1 Försäljning i löpande priser jämfört med samma period föregående år (vägt med försäljning)

| Bransch | Juni 2020 (%) | Andra kvartalet 2020 (%) |
|------------------------------|---------------|--------------------------|
| Varuindustrin | +2 | -11 |
| Tillverkningsindustri | -5 | -16 |
| Verkstadsindustrin | -16 | -28 |

| | | |
|-------------------|-----|-----|
| Byggindustrin | 8 | 2 |
| Tjänster | -2 | -9 |
| Motorhandel | 7 | -17 |
| Järnvägstransport | -27 | -33 |
| Kollektivtrafik | -11 | -13 |
| Taxi | -45 | -41 |
| Flygbranschen | -91 | -85 |
| Hotell | -69 | -71 |
| Restaurang | -29 | -34 |
| Resebyråer | -89 | -94 |
| Kultur | -29 | -34 |
| Näringslivet (2) | -2 | -10 |

Fotnot: Exklusive fastighetsverksamhet, finansiell verksamhet, utbildning och sjukvård.

Händelser med anledning av corona som påverkar näringsliv och arbetsmarknad

Nytt nationellt

Branschsatsning – rädda företag inom besöksnäringen

Det finns en öppen utlysning från Nationella regionalfondsprogrammet för att söka finansiellt stöd för att hjälpa krisdrabbade besöksnäringens företag. Utlysningen riktar sig i första hand till offentliga aktörer, turism- och främjandeorganisationer för gränsöverskridande insatser. Projekten som får stöd ska bidra till:

- En hållbar tillväxt, ökad sysselsättning och konkurrenskraftiga företag.
- En ökad attraktionskraft för Sverige som turismland.
- En långsiktigt konkurrenskraftig besöksnäring.

Ansökan ska senast vara inskickad 30 augusti. [Läs mer om stödet och vem som kan ansöka på Tillväxtverkets webbsida.](#)

Nytt från länet

Nytt från Almi Uppsala

Almi har haft mer att göra under semesterveckorna än tidigare år och de har haft dubbel bemanning på plats. Trots att Almi har haft mer att göra än tidigare år så var inflödet av ärenden under det antal de tagit höjd för. Ärenden som inkommit har i stort handlat om nya krediter och utbetalningar av tidigare godkända lån.

Under sommaren har antalet konkurser inte ökat gällande företag kopplat till Almi. Det har förekommit konkurser men ingen ökning jämfört med tidigare år under samma period. Det totala antalet konkurser under de första sju månaderna 2020 har varit något högre än tidigare år. Almi ser att tidigare utsatta branscher fortfarande har utmaningar på grund av covid-19. Branschernas utmaningar och möjligheter är tudelade. Inom besöksnäringen har exempelvis hotellen stora utmaningar medan andra besöksnäringens företag har fått ett uppsving. Samma mönster finns inom handeln.

Nytt från Arbetsförmedlingen Uppsala län

Arbetsförmedlingen har till skillnad från tidigare år inte sett den normala nedgången i inflödet av inskrivningar denna sommar. Samtidigt har fler än vanligt fått jobb i juli trots att Arbetsförmedlingen har haft ett lägre antal anmälda platser. Uppsala län har generellt sett drabbats hårdare än andra län sett till hur mycket arbetslösheten ökat. Det ska dock noteras att länet gick från ganska låga tal och har därmed fått en procentuellt stor ökning i relation till riket. Uppsala län hade också större ökning av antalet som fick anställning i juli än andra län. Varseltakten är högre än förra året men fortfarande låg jämfört med i våras. Aktiviteten ”service på distans” har fungerat bra och Arbetsförmedlingen har fått ner svarstiderna ordentligt. De besvarar nu 75 procent av samtalen inom fem minuter. Trots ett större antal samtal till myndigheten har ökningen varit mindre än vad Arbetsförmedlingen befarade. Vidare ligger arbetslösheten idag (9,2 procent) på en lägre nivå än vad myndigheten prognostiserade innan sommaren (drygt 11 procent).

För mer information

- Region Uppsala/länets kommuner:
[Läs information på Region Uppsalas webbsida till näringslivet om vilket stöd man kan få i samband med effekterna av coronaviruset.](#)
- Region Uppsala:
[Information om coronaviruset och nulägesbild av smittspridning](#)
- Region Uppsala. Har du sjukvårdserfarenhet? Vill du bidra på något annat sätt? Kan ditt företag sälja material som kan vara till hjälp?
[Läs information på Region Uppsalas webbsida hur du kan hjälpa till att bidra.](#)
- Sveriges kommuner och regioner (SKR), frågor och svar.
[Läs på SKRs webbsida om frågor och svar om kommunala och regionala åtgärder för att mildra coronavirusets konsekvenser för företag.](#)
- Verksam.se/myndigheternas krispaket, samlad information.
[Läs på Verksamts webbsida om att rekommendation till företagarna är att först läsa på Verksam.se och därefter kontakta Almi.](#)

- Arbetsförmedlingen om personalomställning.
[Läs på arbetsförmedlingens webbsida om att säga upp personal eller permittera med anledning av coronaviruset](#)
- Arbetsförmedlingen, #jobbjustnu.
[Läs om #jobbjustnu på Arbetsförmedlingens webbsida.](#)
- The Economist har en öppen webbplats för artiklar och analyser om coronaviruset.
[Läs artiklar och analyser om coronaviruset på The Economist hemsida.](#)