

Näringsliv och arbetsmarknad i Uppsala län med anledning av coronakrisen

Regional utveckling

Vecka 36

Författare:

Avdelningen för forskning, innovation och näringsliv

HR- och arbetsmarknadsavdelningen

Avdelningen för ekonomi och hållbar utveckling, Enheten strategisk planering och analys

Innehåll

Sammanfattning.....	1
Data över utvecklingen vecka 36	1
Smittspridning.....	1
Antal nya sjukdomsfall av covid-19 i Uppsala län och riket per vecka	1
Rörlighet.....	1
Resande med kollektivtrafik	1
Trafik på E4:an	2
Individens rörelser.....	3
Varselläget	3
Antal varslade i Uppsala län.....	4
Korttidsarbeten	5
Arbetslöshet.....	5
Antal nyinskrivna på Arbetsförmedlingen i Uppsala län.....	5
Antal öppet arbetslösa i Uppsala län	6
Utvecklingen av antalet arbetslösa i Uppsala län och riket.....	6
Konkurser.....	7
Antal påbörjade konkurser.....	7
Annat som hänt	8
Nationellt och internationellt	8
För mer information	9

Sammanfattning

De flesta data tyder på att krisen vände i månadsskiftet maj/juni. Sedan dess har ekonomin gått bättre och antalet smittade minskat. Sedan midsommar har ekonomin varit stabil på en låg nivå som inte förvärras nämnvärt.

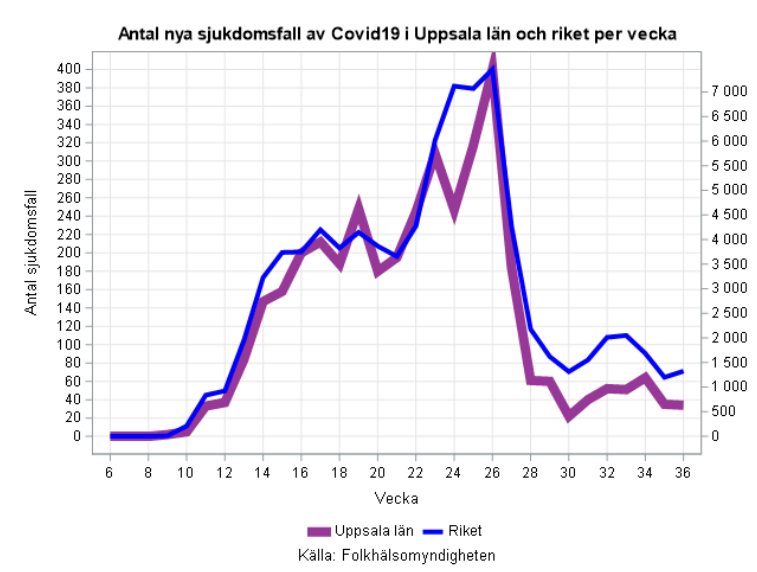
Data över utvecklingen vecka 36

Smittspridning

Smittspridningen driver den ekonomiska utvecklingen. Så länge smittan fortsätter att spridas kommer ekonomin fortsätta att vara på en låg aktivitetsnivå. Folkhälsomyndigheten publicerar data över antalet sjukdomsfall per län förgående vecka varje torsdag.

Antal nya sjukdomsfall av covid-19 i Uppsala län och riket per vecka

Antalet nya sjukdomsfall i Uppsala län under vecka 36 var 34 fall.



Rörlighet

Rörligheten i samhället är en indikator på den ekonomiska aktiviteten. Ju rörligare vi är ju större är den ekonomiska aktiviteten.

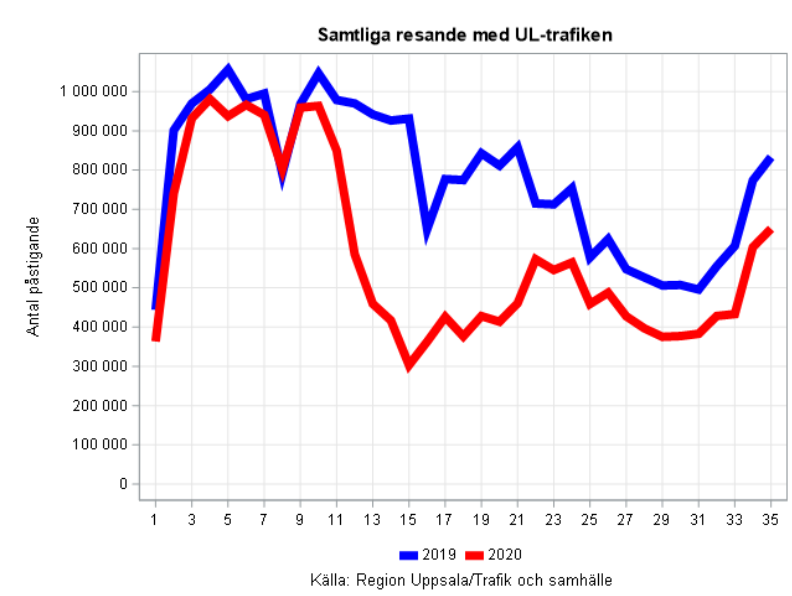
Resande med kollektivtrafik

Resandet med kollektivtrafik speglar ekonomins aktivitetsnivå bra. En stor del av kollektivtrafikresandet är arbetspendling och skolresor. Minskar pendlingen brukar även

aktivitetsnivån i ekonomin minskar. Under coronapandemin minskar resandet även av att människor arbetar mer hemifrån. Data kommer från Region Uppsala, Trafik och samhällsförvaltningen, och uppdateras veckovis.

Samtliga resande med UL-trafiken

Resandet med kollektivtrafik har minskat sedan epidemin började. Fram till sommaren var det en minskning med 50 procent. Därefter har minskningen varit runt 20 procent av 2019 års resande.

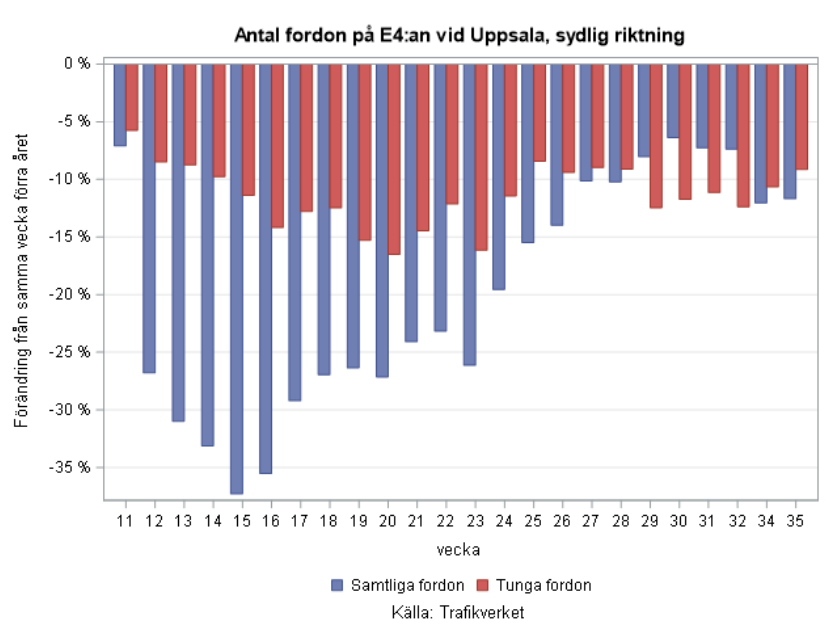


Trafik på E4:an

Trafikverket mäter trafiken på ett stort antal vägar i landet. Från och med denna rapport följer vi främst resandet på E4:an.

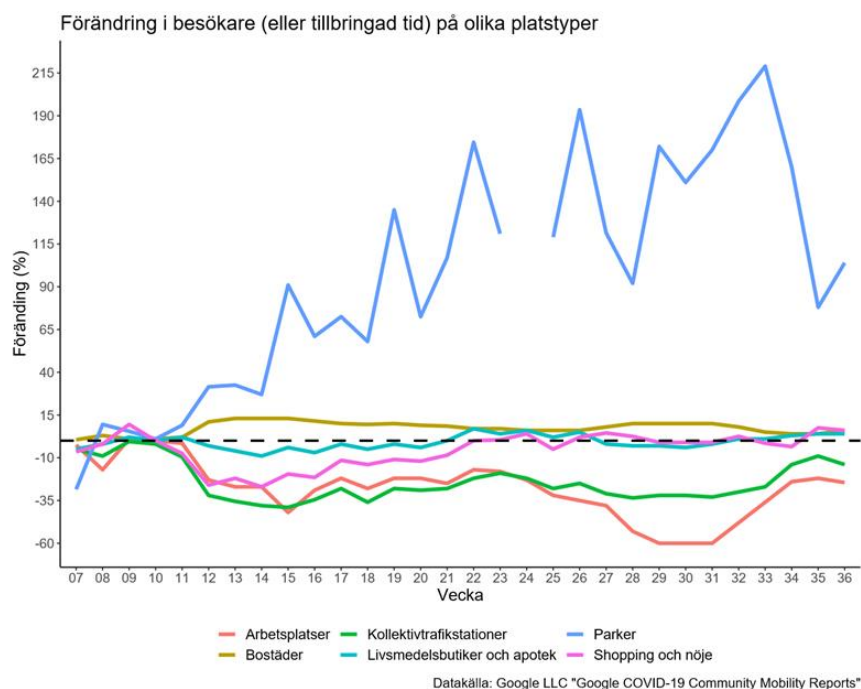
Antal fordon på E4:an vid Uppsala, sydlig riktning

Figurerna nedan visar den procentuella förändringen av antal fordon vid nämnda mätpunkter från samma vecka 2019. Vid mätpunkten på E4:an minskade den totala trafiken kraftigt under vecka 11 och 12. Därefter blev det en fortsatt nedgång till och med påskveckan. Efter påsk har trafiken ökat igen och persontrafiken är nu omkring fem procent lägre än motsvarande veckor år 2019. Under de senaste veckorna har det skett större minskning. Vad gäller tunga fordon startade trafikminskningen under vecka 11 för att sedan fortsätta med en mindre minskning varje vecka fram till påsk. Sedan midsommar har minskningen jämfört med 2019 varit relativt konstant. Lite mer än fem procent för den totala trafiken och tio procent för den tunga trafiken.



Individens rörelser

Både Google och Apple har möjligheter att följa individens rörelser genom positionen av deras mobiltelefoner. Sedan coronakrisens början har de också publicerat data över förändringar i rörelsemönstret. Enligt Googles data finns det tre större skillnader. Det är fler besök i parker och färre besök på arbetsplatser och i kollektivtrafiken. Under augusti har skillnaderna mot föregående år minskat jämfört med nivåerna under våren.



Varselläget

Arbetsförmedlingen presenterar data över varsel per län varje vecka. De publicerar även varseldata per län och bransch varje månad. Statistiken omfattar alla företag med fler än

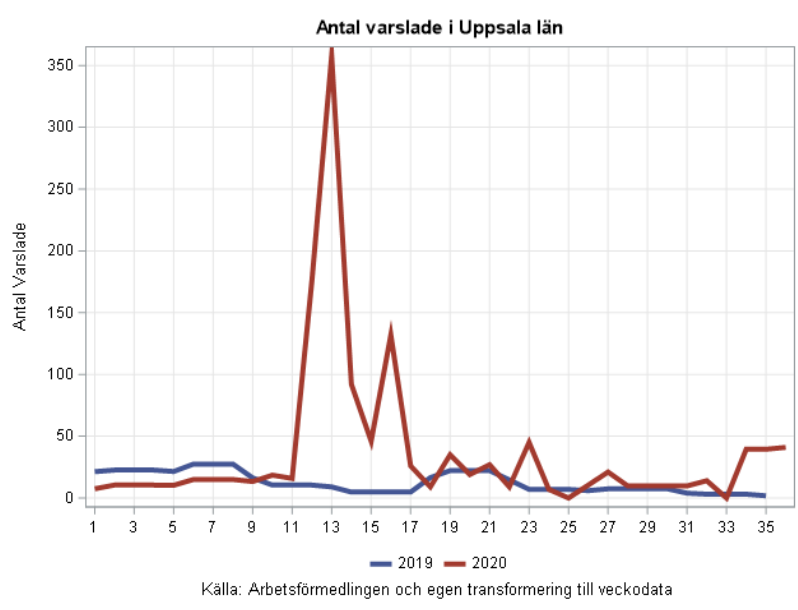
Näringsliv och arbetsmarknad i Uppsala län med anledning av Coronakrisen, vecka 36, 2020

fem anställda som varslar och företagen är enligt lag skyldiga att anmäla varsel till Arbetsförmedlingen. Antalet varsel kan förväntas minska i och med att möjligheten till korttidsarbete har införts.

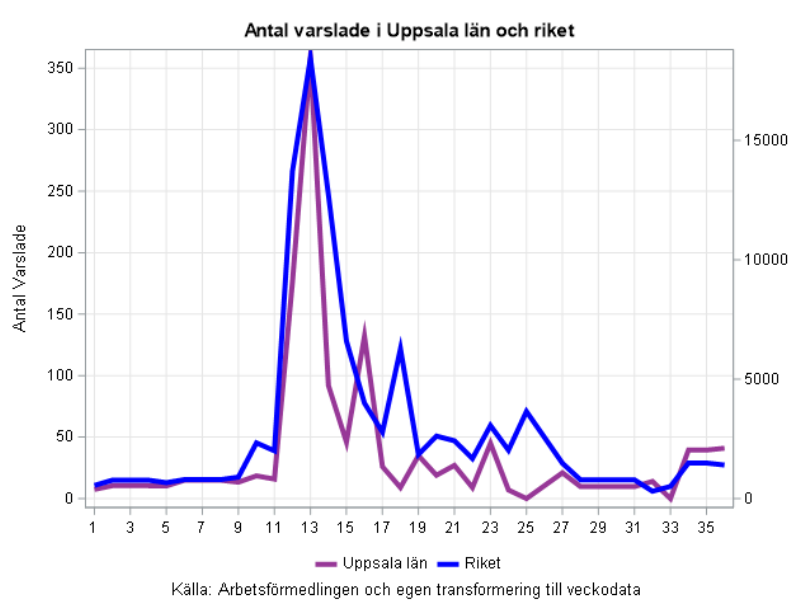
Antal varslade i Uppsala län

Antalet varsel var som mest i mars och april. Sedan månadsskiftet maj/juni har varslen legat på förra årets nivå. Under augusti har de ökat igen men är långt ifrån vårens nivåer. Enligt Arbetsförmedlingen har ungefär hälften av varslen omsatts i uppsägningar. Det finns inga större skillnader mellan utvecklingen i Uppsala län och riket.

Antal varslade i Uppsala län



Antal varslade i Uppsala län och riket



Korttidsarbeten

Korttidsarbete (tidigare benämnt korttidspermittering) innebär att arbetsgivare kan minska anställdas arbetstid och få stöd från staten för att täcka stora delar av kostnaden. Under vecka 15 började Tillväxtverket behandla ansökningar om korttidsarbete. Totalt till den 4 september 2020 har det kommit in 2 259 ansökningar från Uppsala län, varav 1 864 är beviljade och omfattar 10 536 anställda och 530 miljoner kronor. Detta tyder på att efterfrågan på korttidsarbeten har minskat. Under perioden 14 augusti till 4 september har det kommit in 40 ansökningar och det har beviljats korttidsarbete för 11 personer och 10 miljoner kronor. Branschfördelningen för Uppsala län följer i stort riket.

Tillväxtverket publicerar endast data för hela perioden utan uppdelning på veckor, vilket gör att det inte går att redovisa utvecklingen under veckan.

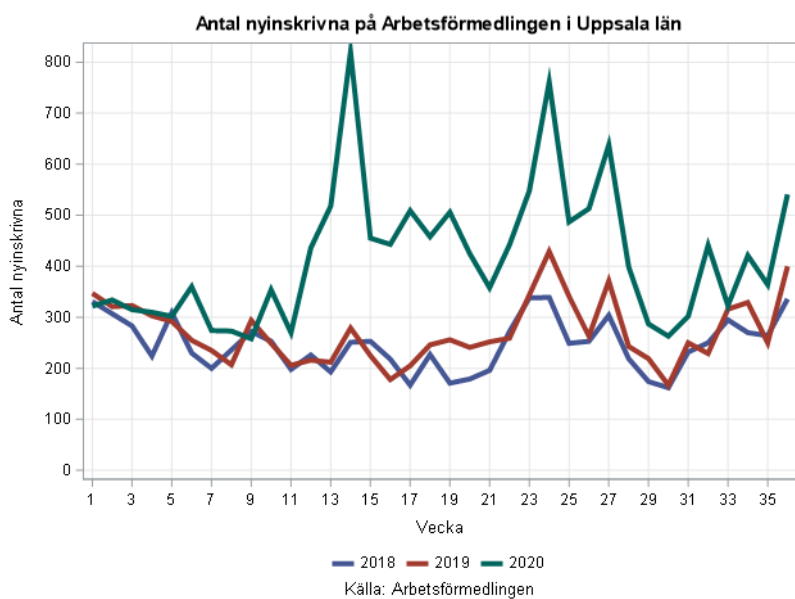
[Frågor och svar om korttidsarbete finns på Tillväxtverkets webbsida.](#)

Arbetslöshet

Arbetslösheten kan mätas på olika sätt. I denna rapport använder vi antalet nyanmälda och öppet arbetslösa. Antalet nyanmälda omfattar alla som söker jobb via Arbetsförmedlingen. Dessa personer behöver inte vara arbetslösa, men det är rimligt att anta att de upplever en risk för arbetslöshet. Det är därmed en bra indikator på hur invånarna uppfattar sin ställning på arbetsmarknaden. Den öppna arbetslösheten är de som är anmälda hos Arbetsförmedlingen utan arbete. Förändringen i den öppna arbetslösheten är en indikator på hur arbetslösheten är nu, medan nyanmälda blir delvis framåtblickande.

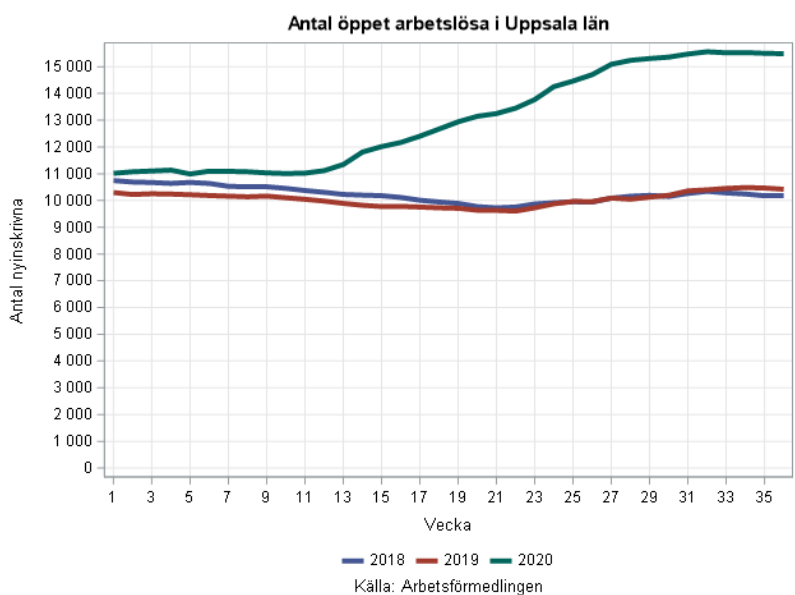
Antal nyinskrivna på Arbetsförmedlingen i Uppsala län

Figuren nedan visar antalet nyinskrivna på Arbetsförmedlingen. Antalet nyinskrivna varierar stort mellan veckorna, men följer mönstret från tidigare år. Antalet nyinskrivna är ungefär 40 procent högre jämfört med 2019.



Antal öppet arbetslösa i Uppsala län

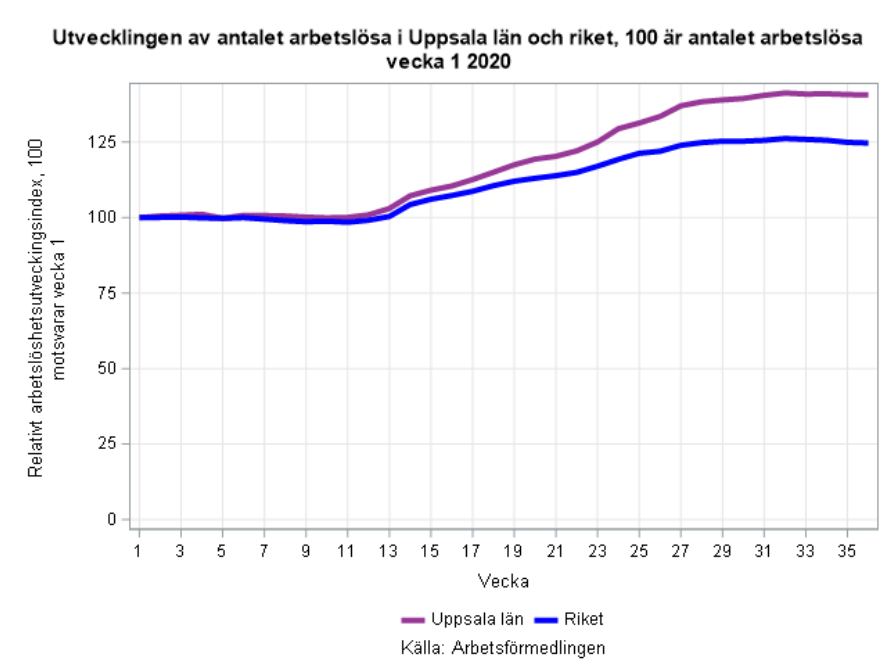
Antalet öppet arbetslösa, inklusive personer i åtgärder, fortsätter att öka trots att arbetsmarknaden brukar förbättras under denna säsong. Under vecka 36 var 15 489 personer öppet arbetslösa, jämfört med omkring 10 300 under de två senaste åren. Antalet arbetslösa har varit konstant sedan juli månad.



Utvecklingen av antalet arbetslösa i Uppsala län och riket

Utvecklingen av antalet öppet arbetslösa i Uppsala län följer i stort samma utveckling som rikets utveckling. Under hela året har Uppsala län haft en något snabbare ökning av arbetslösheten än riket i övrigt. Denna ökning har under coronapandemin blivit tydligare.

En förklaring kan vara att Uppsala redan i början av året var på väg in i en lågkonjunktur snabbare än övriga landet.



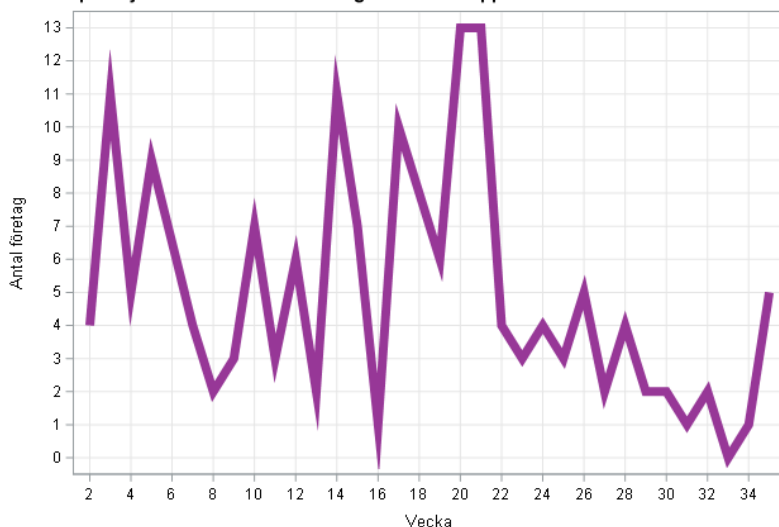
Konkurser

Antalet konkurser är ett mått på hur konjunkturen och situationen är för företag i länet. Rapporteringen av konkurser har en veckas eftersläpning.

Antal påbörjade konkurser

Figuren nedan visar antalet påbörjade konkurser för företag (aktiebolag) med säte i Uppsala län. Sedan slutet av maj har det varit mellan två och fyra konkurser i veckan i länet. Det är en stabilisering kring nivåer som gällt innan coronakrisen. Vecka 35 var det fem konkurser. Under hela perioden är det främst små företag med två till tre anställda som gått i konkurs.

Antal påbörjade konkurser för företag med säte i Uppsala län vecka 1 till 35 år 2020.



Källa: Retriever, bearbetning av Region Skåne

Annat som hänt

Nationellt och internationellt

Den ekonomiska politiken efter corona är uppe på agendan sedan augusti. Inom EU beslutades ett stimulanspaket som till stora delar byggde på ett franskt-tyskt förslag. Syftet med detta paket är att upprätthålla och öka efterfrågan efter krisen. EU försöker undvika misstaget från krisen 2009 där åtstramningarna kom för tidigt och knäckte konjunkturuppgången.

Även i Sverige är efterfrågesidan i fokus. Regeringen kommer expandera statens budget med 100 miljarder kronor i efterfrågestimulerande åtgärder. Detta omfattar bland annat ökade statsbidrag till kommuner och regioner. Finansministern är tydlig med att denna stimulans kommer vara nödvändig även under 2021 och 2022 med tanke på effekterna av den för tidiga åtstramningen efter finanskrisen.

För mer information

- Region Uppsala/länets kommuner:
[Läs information på Region Uppsalas webbsida till näringslivet om vilket stöd man kan få i samband med effekterna av coronaviruset.](#)
- Region Uppsala. Har du sjukvårdserfarenhet? Vill du bidra på något annat sätt? Kan ditt företag sälja material som kan vara till hjälp?
[Läs information på Region Uppsalas webbsida hur du kan hjälpa till att bidra.](#)
- Sveriges kommuner och regioner (SKR), frågor och svar.
[Läs på SKRs webbsida om frågor och svar om kommunala och regionala åtgärder för att mildra coronavirusets konsekvenser för företag.](#)
- Verksam.se/myndigheternas krispaket, samlad information.
[Läs på Verksamts webbsida om att rekommendation till företagen är att först läsa på Verksam.se och därefter kontakta Almi.](#)
- Arbetsförmedlingen om personalomställning.
[Läs på arbetsförmedlingens webbsida om att säga upp personal eller permittera med anledning av coronaviruset](#)
- Arbetsförmedlingen, #jobbjustnu.
[Läs om #jobbjustnu på Arbetsförmedlingens webbsida.](#)
- Västra Götalandsregionen (VGR).
[Läs mer på VGRs webbplats där det finns en länksamling med anledning av covid-19.](#)
- The Economist har en öppen webbplats för artiklar och analyser om coronaviruset.
[Läs artiklar och analyser om coronaviruset på The Economist hemsida.](#)
- Aktuella utlysningar från Europeiska socialfonden (ESF).
[Läs mer på ESF-rådes hemsida.](#)