

Näringsliv och arbetsmarknad i Uppsala län med anledning av coronakrisen

Regional utveckling

Vecka 40

Författare:

Avdelningen för forskning, innovation och näringsliv

HR- och arbetsmarknadsavdelningen

Avdelningen för ekonomi och hållbar utveckling, Enheten strategisk planering och analys

Innehåll

Sammanfattning.....	1
Data över utvecklingen vecka 40	1
Smittspridning.....	1
Antal nya sjukdomsfall av covid-19 i Uppsala län och riket per vecka	1
Rörlighet.....	1
Resande med kollektivtrafik	1
Trafik på E4:an	2
Individens rörelser.....	3
Varselläget	3
Antal varslade i Uppsala län.....	4
Korttidsarbeten	5
Arbetslöshet.....	5
Antal nyinskrivna på Arbetsförmedlingen i Uppsala län.....	6
Antal öppet arbetslösa i Uppsala län	6
Utvecklingen av antalet arbetslösa i Uppsala län och riket.....	7
Arbetslösheten i länets kommuner.....	7
Konkurser.....	8
Antal påbörjade konkurser.....	8
Annat som hänt	9
Försäljningsökning i näringslivet, men fortsatta problem i Besöksnäringen	9
Strategi för regional kompetensförsörjning beslutad	10
För mer information	11

Sammanfattning

De flesta data tyder på att krisen vände i månadsskiftet maj/juni. Sedan dess har ekonomin gått bättre och antalet smittade minskat. Sedan midsommar har ekonomin varit stabil på en låg nivå som inte förvärras nämnvärt.

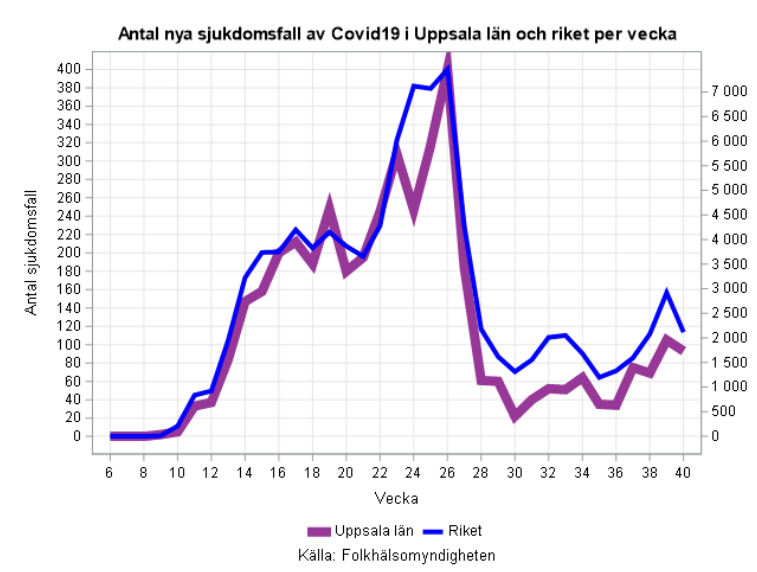
Data över utvecklingen vecka 40

Smittspridning

Smittspridningen driver den ekonomiska utvecklingen. Så länge smittan fortsätter att spridas kommer ekonomin fortsätta att vara på en låg aktivitetsnivå. Folkhälsomyndigheten publicerar data över antalet sjukdomsfall per län förgående vecka varje torsdag.

Antal nya sjukdomsfall av covid-19 i Uppsala län och riket per vecka

Antalet nya sjukdomsfall i Uppsala län under vecka 39 var 105 fall.



Rörlighet

Rörligheten i samhället är en indikator på den ekonomiska aktiviteten. Ju rörligare vi är ju större är den ekonomiska aktiviteten.

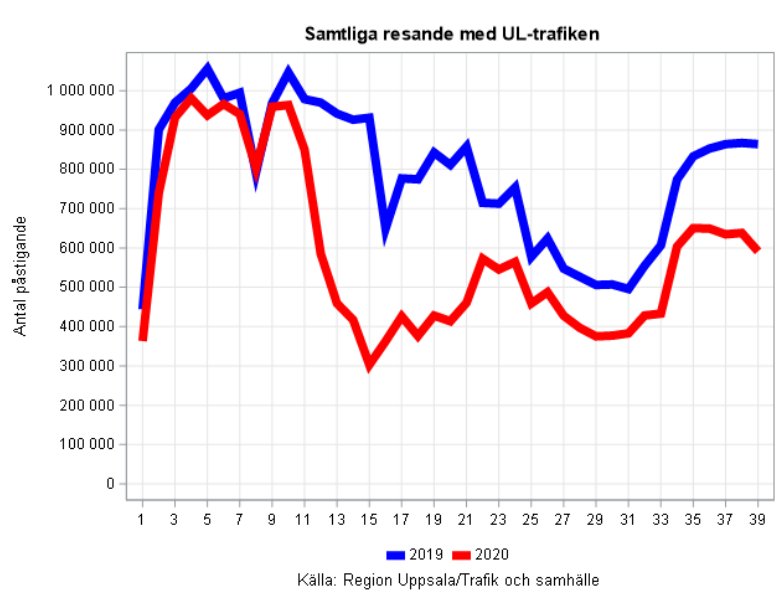
Resande med kollektivtrafik

Resandet med kollektivtrafik speglar ekonomins aktivitetsnivå bra. En stor del av kollektivtrafikresandet är arbetspendling och skolresor. Minskar pendlingen brukar även

aktivitetsnivån i ekonomin minska. Under coronapandemin minskar resandet även av att människor arbetar mer hemifrån. Data kommer från Region Uppsala, Trafik och samhällsförvaltningen, och uppdateras veckovis.

Samtliga resande med UL-trafiken

Resandet med kollektivtrafik har minskat sedan epidemin började. Fram till sommaren var det en minskning med 50 procent. Därefter har minskningen varit runt 20 procent av 2019 års resande. De senaste veckorna har skillnaden mot 2019 ökat något, efter en längre tid med minskad skillnad. Under vecka 39 var resandet 32 procent lägre än samma vecka 2019.

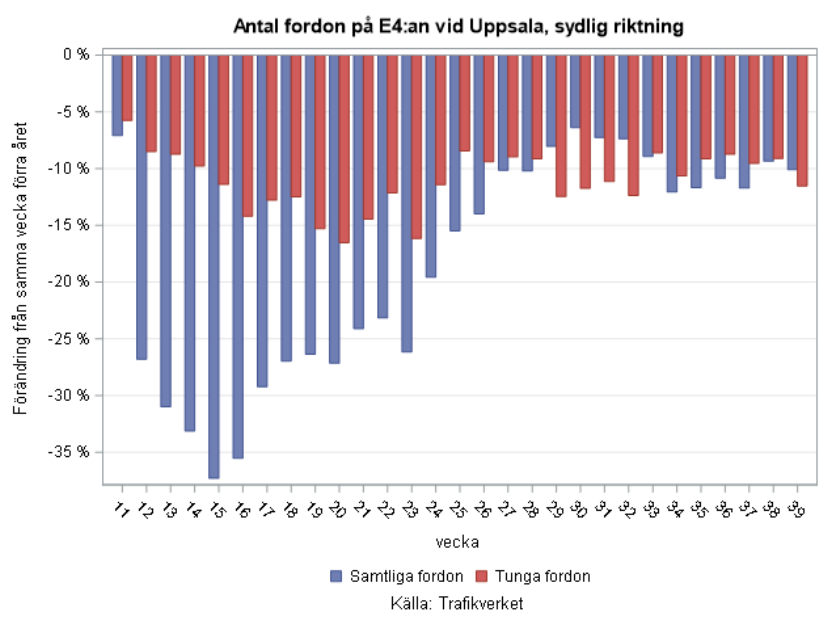


Trafik på E4:an

Trafikverket mäter trafiken på ett stort antal vägar i landet. Från och med denna rapport följer vi främst resandet på E4:an.

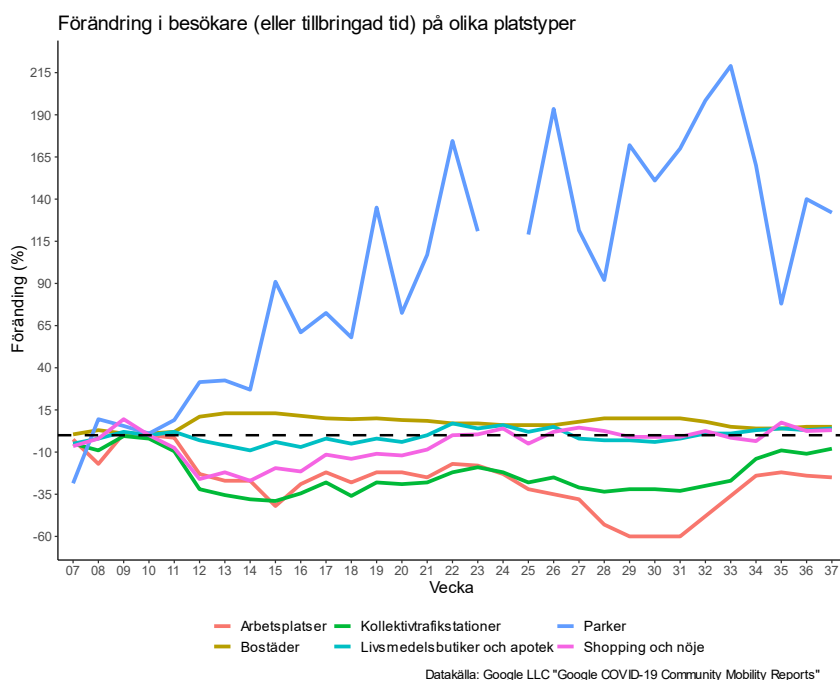
Antal fordon på E4:an vid Uppsala, sydlig riktning

Figurerna nedan visar den procentuella förändringen av antal fordon vid nämnda mätpunkter från samma vecka 2019. Vid mätpunkten på E4:an minskade den totala trafiken kraftigt under vecka 11 och 12. Därefter blev det en fortsatt nedgång till och med påskveckan. Efter påsk ökade trafiken något varje vecka fram till vecka 29 då den var omkring fem procent lägre än motsvarande vecka 2019. Därefter har trafiken återigen minskat något för att under vecka 39 ligga 10 procent lägre än motsvarande vecka 2019. Vad gäller tunga fordon startade trafikminskningen under vecka 11 för att sedan fortsätta med en mindre minskning varje vecka fram till påsk. Sedan midsommar har minskningen jämfört med 2019 varit relativt konstant, omkring tio procent för den tunga trafiken. Den mindre totala minskningen under sommaren tyder på ökat inrikes resande under semesterperioden.



Individens rörelser

Både Google och Apple har möjligheter att följa individens rörelser genom positionen av deras mobiltelefoner. Sedan coronakrisens början har de också publicerat data över förändringar i rörelsemönstret. Enligt Googles data finns det tre större skillnader. Det är fler besök i parker och färre besök på arbetsplatser och i kollektivtrafiken. Under augusti har skillnaderna mot föregående år minskat jämfört med nivåerna under våren.



Varselläget

Arbetsförmedlingen presenterar data över varsel per län varje vecka. De publicerar även varseldata per län och bransch varje månad. Statistiken omfattar alla företag med fler än

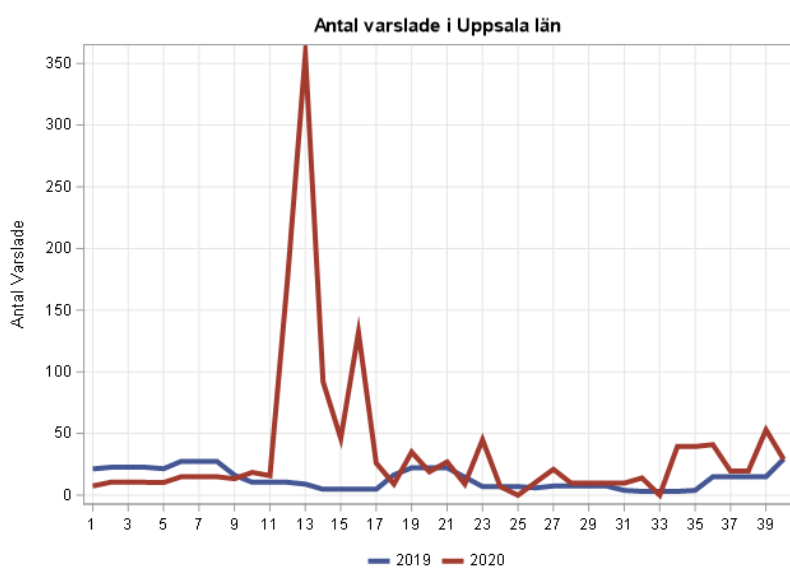
Näringsliv och arbetsmarknad i Uppsala län med anledning av Coronakrisen, vecka 40, 2020

fem anställda som varslar och företagen är enligt lag skyldiga att anmäla varsel till Arbetsförmedlingen. Antalet varsel kan förväntas minska i och med att möjligheten till korttidsarbete har införts.

Antal varslade i Uppsala län

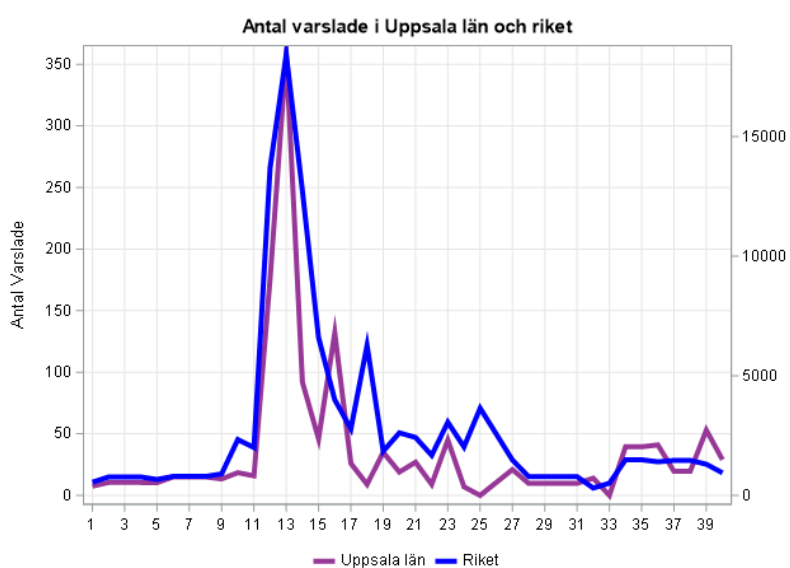
Antalet varsel var som flest i mars och april. Sedan månadsskiftet maj/juni har varslen legat på förra årets nivå. Under augusti ökade antalet varslade något, men under september är det tillbaka till 2019 års nivå. Enligt Arbetsförmedlingen har ungefär hälften av varslen omsatts i uppsägningar. Det finns inga större skillnader mellan utvecklingen i Uppsala län och riket.

Antal varslade i Uppsala län



Källa: Arbetsförmedlingen och egen transformering till veckodata

Antal varslade i Uppsala län och riket



Källa: Arbetsförmedlingen och egen transformering till veckodata

Korttidsarbeten

Korttidsarbete (tidigare benämnt korttidspermittering) innebär att arbetsgivare kan minska anställdas arbetstid och få stöd från staten för att täcka stora delar av kostnaden. Under vecka 15 började Tillväxtverket behandla ansökningar om korttidsarbete. Totalt till den 2 oktober har 1 884 ansökningar beviljats vilket omfattar 10 567 anställda och 529 miljoner kronor. Detta tyder på att efterfrågan på korttidsarbeten har minskat och endast ett fåtal nya ansökningar har beviljats under september. Branschfördelningen för Uppsala län följer i stort riket.

Fördelningen av beviljade ansökningar per bransch

Antal ansökningar - Beviljat	Uppsala	Riket
A Jordbruk, skogsbruk och fiske	0%	0%
C Tillverkning	6%	9%
D Försörjning av el, gas, värme och kyla	0%	0%
E Vattenförsörjning; avloppsrening, avfallshantering och sanering	0%	0%
F Byggverksamhet	6%	6%
G Handel; reparation av motorfordon och motorcyklar	15%	18%
H Transport och magasinering	7%	5%
I Hotell- och restaurangverksamhet	13%	11%
J Informations- och kommunikationsverksamhet	6%	7%
K Finans- och försäkringsverksamhet	1%	1%
L Fastighetsverksamhet	1%	1%
M Verksamhet inom juridik, ekonomi, vetenskap och teknik	19%	20%
N Uthyrning, fastighetsservice, resetjänster och andra stödtjänster	5%	5%
P Utbildning	2%	2%
Q Vård och omsorg; sociala tjänster	7%	4%
R Kultur, nöje och fritid	5%	5%
S Annan serviceverksamhet	6%	5%
ÖVRIGA BRANSCHER	0%	0%

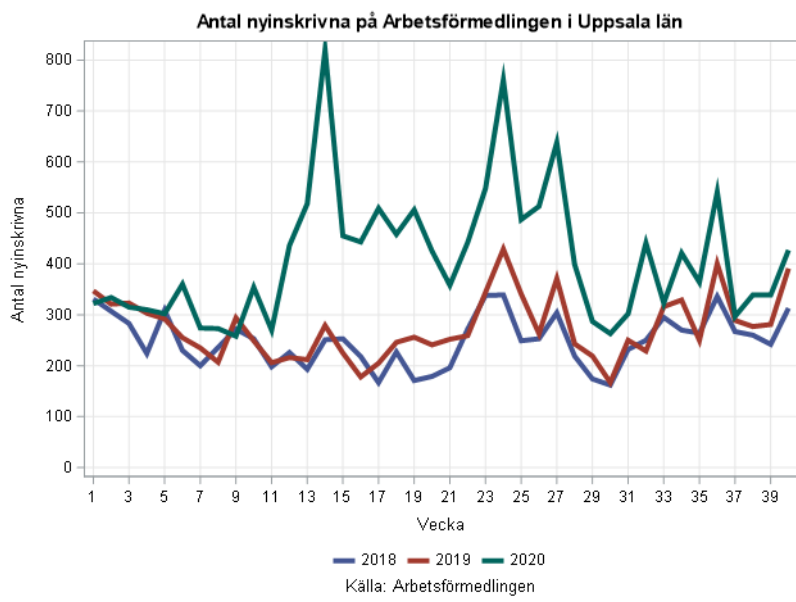
[Frågor och svar om korttidsarbete finns på Tillväxtverkets webbsida.](#)

Arbetslöshet

Arbetslösheten kan mätas på olika sätt. I denna rapport använder vi antalet nyanmälda och öppet arbetslösa. Antalet nyanmälda omfattar alla som söker jobb via Arbetsförmedlingen. Dessa personer behöver inte vara arbetslösa, men det är rimligt att anta att de upplever en risk för arbetslöshet. Det är därmed en bra indikator på hur invånarna uppfattar sin ställning på arbetsmarknaden. Den öppna arbetslösheten är de som är anmälda hos Arbetsförmedlingen utan arbete. Förändringen i den öppna arbetslösheten är en indikator på hur arbetslösheten är nu, medan nyanmälda blir delvis framåtblickande.

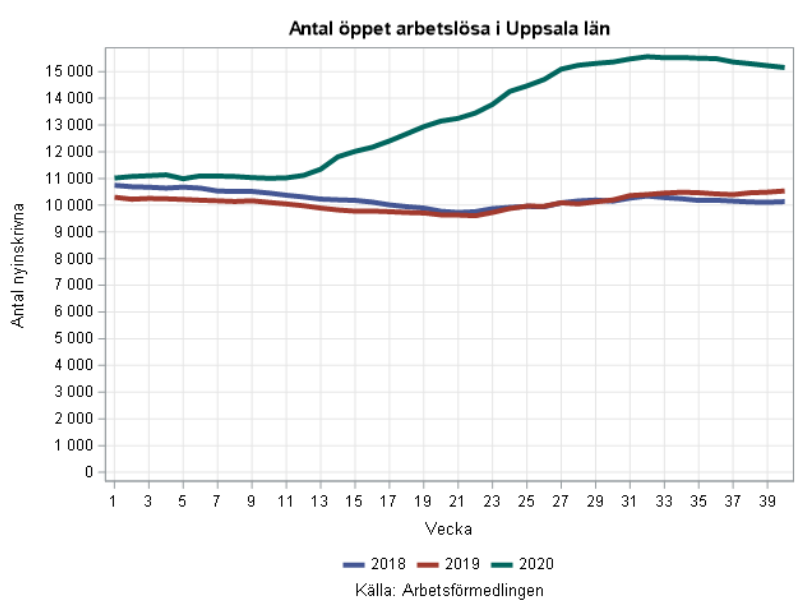
Antal nyinskrivna på Arbetsförmedlingen i Uppsala län

Figuren nedan visar antalet nyinskrivna på Arbetsförmedlingen. Antalet nyinskrivna varierar stort mellan veckorna, men följer mönstret från tidigare år. Antalet nyinskrivna är ungefär 40 procent högre i år jämfört med 2019. Skillnaden mot tidigare år har minskat kraftigt under hösten.



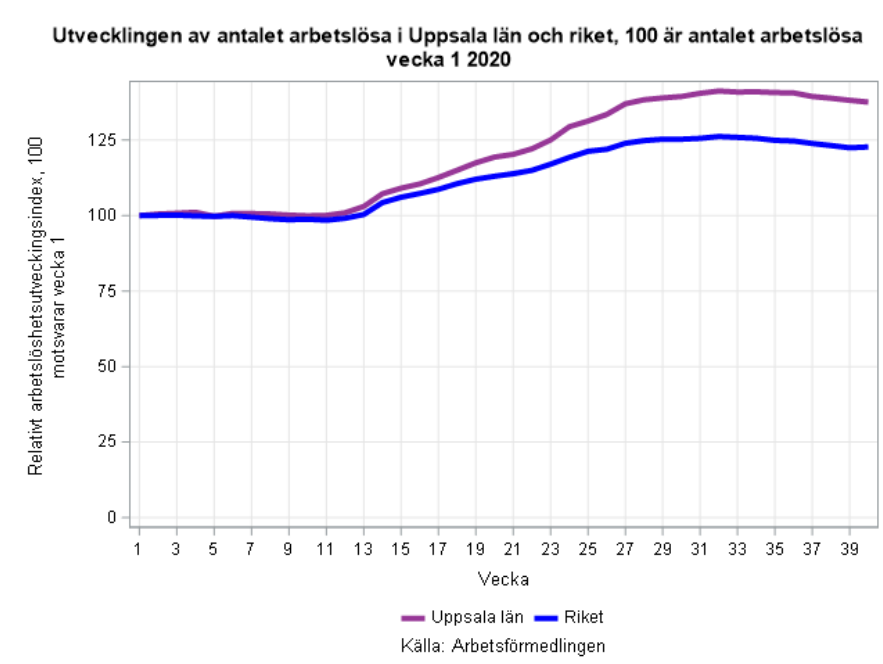
Antal öppet arbetslösa i Uppsala län

Antalet öppet arbetslösa, inklusive personer i åtgärder, är på en hög nivå, men har under hösten stabiliserats strax över 15 000 personer. Under vecka 37 var 15 297 personer öppet arbetslösa, jämfört med omkring 10 300 under de två senaste åren.



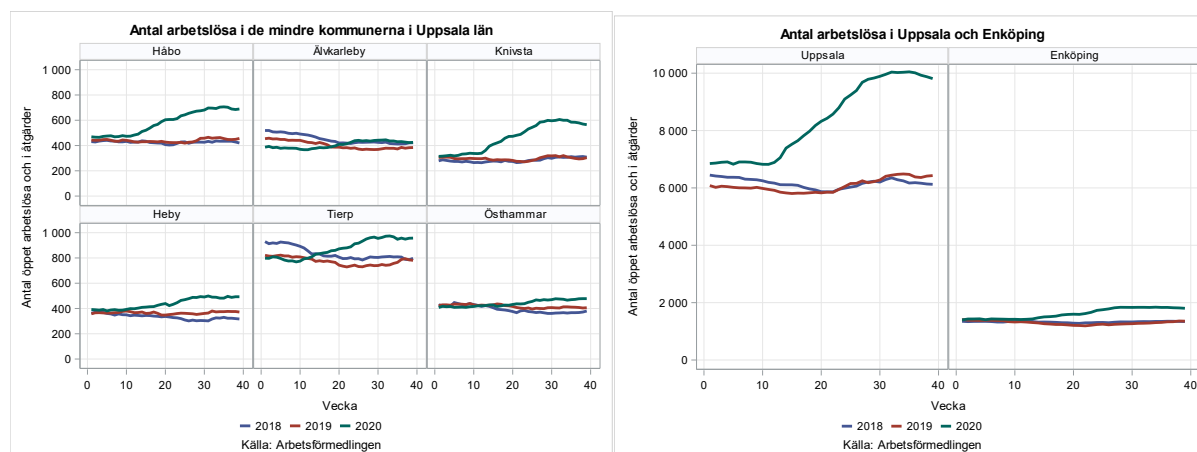
Utvecklingen av antalet arbetslösa i Uppsala län och riket

Utvecklingen av antalet öppet arbetslösa i Uppsala län följer i stort samma utveckling som rikets utveckling. Under hela året har Uppsala län haft en något snabbare ökning av arbetslösheten än riket i övrigt. Denna ökning har under coronapandemin blivit tydligare. En förklaring kan vara att Uppsala redan i början av året var på väg in i en lågkonjunktur snabbare än övriga landet.



Arbetslösheten i länets kommuner

Arbetslösheten har ökat i samtliga av länets kommuner. Skillnaderna är dock stora mellan kommunerna. Störst ökning är det i kommuner med stor pendling till Stockholms län och Uppsala kommun. Minst ökad arbetslöshet finns i Älvkarleby där antalet arbetslösa ökat med sex procent. Störst ökning av arbetslösheten är i Knivsta med 90 procent, följt av Uppsala och Håbo med 57 procent.



Förändring av antalet arbetslösa 2020 jämfört med 2019.

Kommun	Förändring i procent
Håbo	57%
Älvkarleby	6%
Knivsta	90%
Heby	41%
Tierp	20%
Uppsala	57%
Enköping	35%
Östhammar	22%

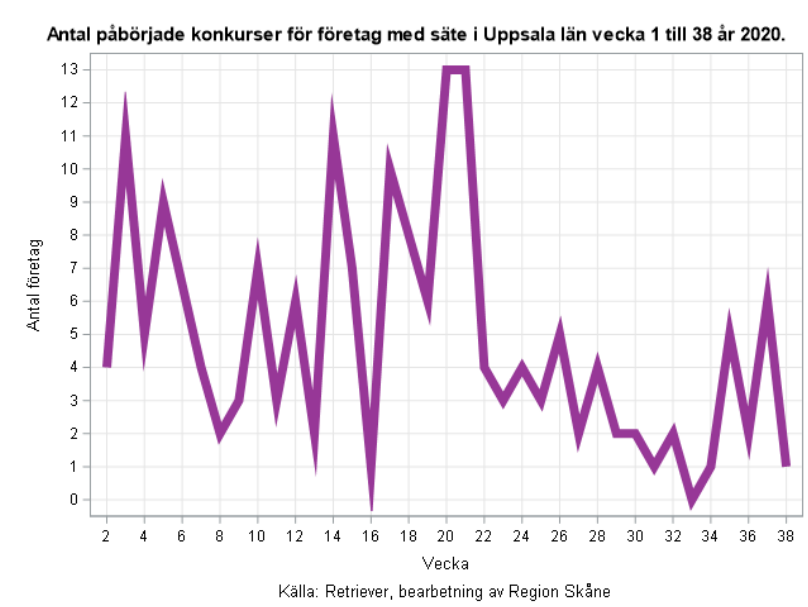
Konkurser

Antalet konkurser är ett mått på hur konjunktoren och situationen är för företag i länet. Rapporteringen av konkurser har en veckas eftersläpning.

Antal påbörjade konkurser

Figuren nedan visar antalet påbörjade konkurser för företag (aktiebolag) med säte i Uppsala län. Sedan slutet av maj har det varit mellan två och fyra konkurser i veckan i länet. Det är en stabilisering kring nivåer som gällt innan coronakrisen. Vecka 36 var det sex konkurser. Under hela perioden är det främst små företag med två till tre anställda som gått i konkurs.

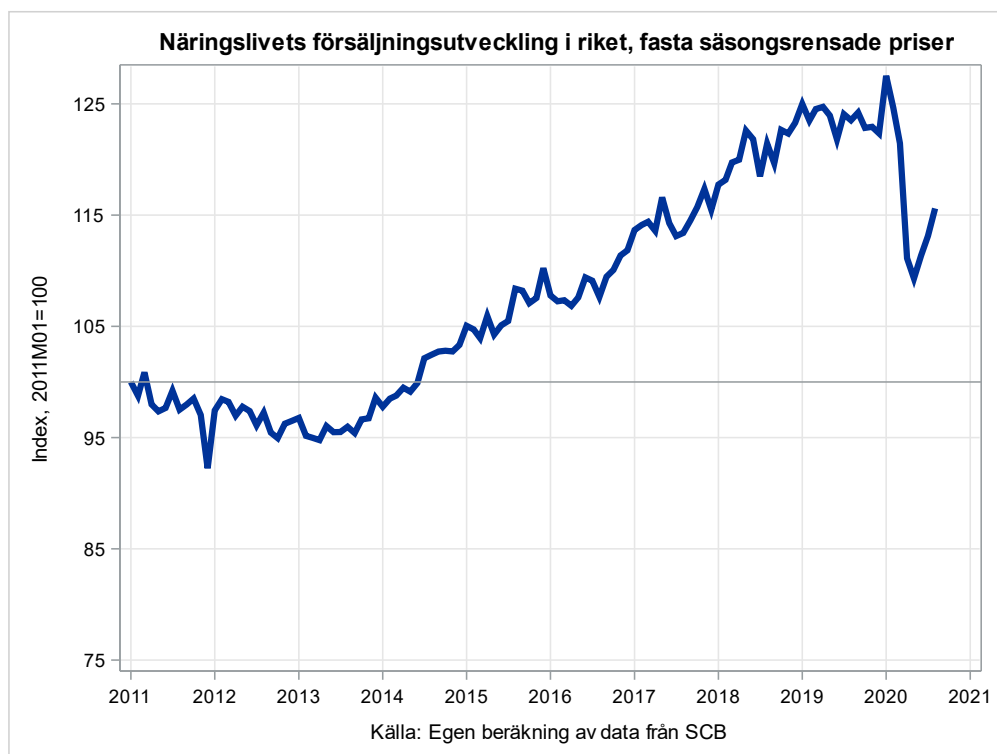
Vecka 38 inträffade endast en konkurs, men det var en av de större i länet och drabbade över 100 anställda.



Annat som hänt

Försäljningsökning i näringslivet, men fortsatta problem i Besöksnäringen

Preliminär statistik över näringslivets försäljning tyder på en viss återhämtning. Från juni till augusti har försäljningen ökat med 5,8 procent, jämfört med en minskning mellan januari och maj på 14,3 procent. Den största minskningen skedde i april då försäljningen minskade med åtta procent.



Varuindustrin är den sektor som minskat försäljningen mest mellan januari och augusti, -7 procent jämfört motsvarande period förra året. Tjänstesektorn minskade med fyra procent under samma period. I augusti var det tjänstesektorn som stod för den största nedgången vilket kan förklaras av att i augusti är det fortfarande semesterperiod och industrin kör inte fullt ut under ett normalt år. Neddragningarna pga. corona tas därför delvis ut av en normal neddragning av produktionen. För tjänstesektorn är det tvärt om. Semestern innebär högsäsong och corona har inneburit minskad försäljning av konsumenttjänster.

Sett till enskilda branscher är det besöksnäringarna som står för den absolut största nedgången, totalt har sektorn minskat med 35 procent under året och 41 procent i augusti. Resebyråer och flygbranschen har minskat försäljningen med mer än hälften. Järnvägen har inte drabbats lika hårt, en minskning med en fjärdedel för året och 40 procent i augusti. Restauranger och kulturbranschen har minskat med en fjärdedel.

Byggbranschen har ökat försäljningen något under året.

Näringslivets försäljning jämfört med föregående år.

Bransch	Augusti 2020 (%)	Åck 2020 (%)
Varuindustrin	-6	-7
Tillverkningsindustri	-5	-9
Verkstadsindustri	-10	-17
Byggindustrin	-5	1
Tjänster	-8	-4
Motorhandel	0	-6
Järnvägstransport	-43	-27
Kollektivtrafik	-15	-9
Taxi	-30	-28
Flygbranschen	-77	-65
Hotell	-43	-44
Restaurang	-24	-23
Resebyråer	-87	-73
Kultur	-25	-19
Näringslivet	-7	-5

Strategi för regional kompetensförsörjning beslutad

Förra veckan beslutade Regionstyrelsen att anta en strategi för regional kompetensförsörjning. Strategin handlar bland annat om att säkerställa kompetensförsörjningen på lång sikt och främja och förbättra samverkan mellan utbildning och arbetsliv. Arbetet fortskrider nu med att ta fram en handlingsplan till strategin så att länet med gemensam kraft kan förbättra matchningen. Genomförandet av strategin är en viktig del i arbetet för att hantera de utmaningar som finns inom kompetensförsörjningsområdet samt de förstärkta utmaningar som uppstått inom arbetsmarknadsområdet med anledning av coronapandemin.

För mer information

- Region Uppsala/länets kommuner:
[Läs information på Region Uppsalas webbsida till näringslivet om vilket stöd man kan få i samband med effekterna av coronaviruset.](#)
- Region Uppsala. Har du sjukvårdserfarenhet? Vill du bidra på något annat sätt? Kan ditt företag sälja material som kan vara till hjälp?
[Läs information på Region Uppsalas webbsida hur du kan hjälpa till att bidra.](#)
- Sveriges kommuner och regioner (SKR), frågor och svar.
[Läs på SKRs webbsida om frågor och svar om kommunala och regionala åtgärder för att mildra coronavirusets konsekvenser för företag.](#)
- Verksam.se/myndigheternas krispaket, samlad information.
[Läs på Verksamts webbsida om att rekommendation till företagen är att först läsa på Verksam.se och därefter kontakta Almi.](#)
- Arbetsförmedlingen om personalomställning.
[Läs på arbetsförmedlingens webbsida om att säga upp personal eller permittera med anledning av coronaviruset](#)
- Arbetsförmedlingen, #jobbjustnu.
[Läs om #jobbjustnu på Arbetsförmedlingens webbsida.](#)
- Västra Götalandsregionen (VGR).
[Läs mer på VGRs webbplats där det finns en länksamling med anledning av covid-19.](#)
- The Economist har en öppen webbplats för artiklar och analyser om coronaviruset.
[Läs artiklar och analyser om coronaviruset på The Economist hemsida.](#)
- Aktuella utlysningar från Europeiska socialfonden (ESF).
[Läs mer på ESF-rådes hemsida.](#)