

## Konjunkturtoppen har nåtts

### Nyckeltal för arbetsmarknaden i Uppsala län

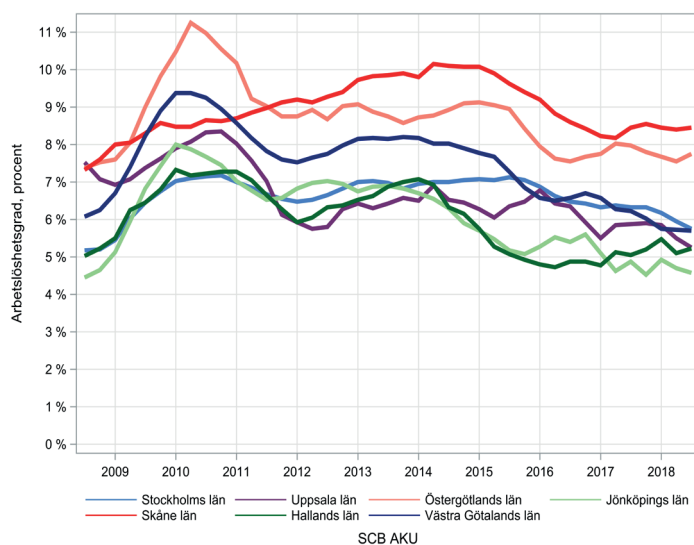
	Senaste värdet	Skillnad	Mätperiod	Jämförelse period
Arbetslösa, AKU	10 300	-2 200	2018K3	Föregående år
Arbetslöshetsgrad, AKU	5,2%	-1,0%	2018K3	Föregående år
Arbetslöshetsgrad, AKU, säsongsrensats	5,2%	-0,3%	2018K3	Föregående månad
Sysselsatta, AKU	188 600	-600	2018K3	Föregående år
Sysselsättningsgrad, AKU	68,3%	-1,2%	2018K3	Föregående år
Sysselsättningsgrad, AKU, säsongsrensats	68,3%	-0,3%	2018K2	Föregående månad
Lediga jobb, KV	3 595	-931	2018K2	Föregående år
Rekryteringsgrad, KV	1,9%	-0,5%	2018K2	Föregående år
Rekryteringsgrad, KV, säsongsrensats	2,1%	-0,1%	2018K2	Föregående månad

AKU är SCB:s arbetslöshetsundersökning och KV är SCB:s konjunkturstatistik över vakanser. Säsongsrensats är medeltalet för de fyra senaste kvartalen. Det jämförs med samma tal för månaden innan. Antalet lediga jobb en månad senare än AKU, därav eftersläpningen.

### Sammanfattning

Det finns fortfarande inga tecken på att högkonjturen har övergått i en nedgång. Arbetslösheten fortsätter att sjunka och skillnaden mellan arbetslöshetsgrad och rekryteringsgraden är fortfarande låg. Detta samtidigt som sysselsättningsgraden och antalet lediga jobb minskar. Detta tyder på att konjunkturtoppen har nåtts.

Enligt konjunkturinstitutet kommer sysselsättningsökningen i landet minska under året eftersom byggandet förväntas stanna av och minskad efterfrågan i den offentliga sektorn. Då länet har en stor offentlig sektor och haft ett stort byggande kan denna utveckling ha en stor påverkan på den kommande utvecklingen.



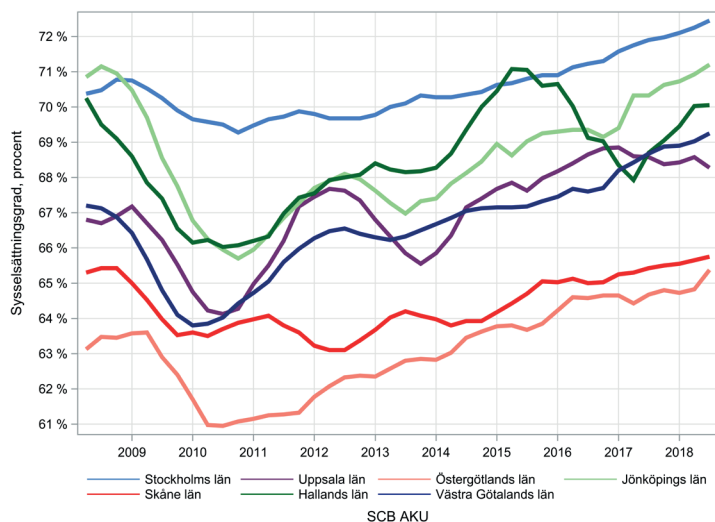
### Arbetslöshetens utveckling

Arbetslöshetsgraden, antal arbetslösa som andel av arbetskraften, i Uppsala län är lägre än Stockholms län och Västra Götalands. Jönköpings och Hallands län har en något lägre arbetslöshet.

Efter en ökning vid den långa lågkonjunktursutbrottet 2007 har arbetslösheten i länet stabiliserats på en nivå mellan sex och sju procent.

Arbetslösheten sjönk kraftigt under 2016 och har nu stabiliserats kring sex procent.

Figur 1 - Arbetslöshetsgrad i Uppsala län och jämförelsebara länder, genomsnitt för fyra kvartal.



## Sysselsättningens utveckling

Sysselsättningsgraden, antalet sysselsatta i förhållande till befolkningen mellan 16 och 74 år, är delvis en spegelbild av arbetslösheten. Bland de sju största länen tillhör Uppsala län mittgruppen tillsammans med Västra Götalands och Hallands län.

Sysselsättningsgraden har under de senaste åren ökat till för 2000-talet höga nivåer. Under 2017 har denna ökning brutits och har stabiliserats strax under 70 procent. Detta skiljer länet från andra stora län där sysselsättningsgraden ökar.

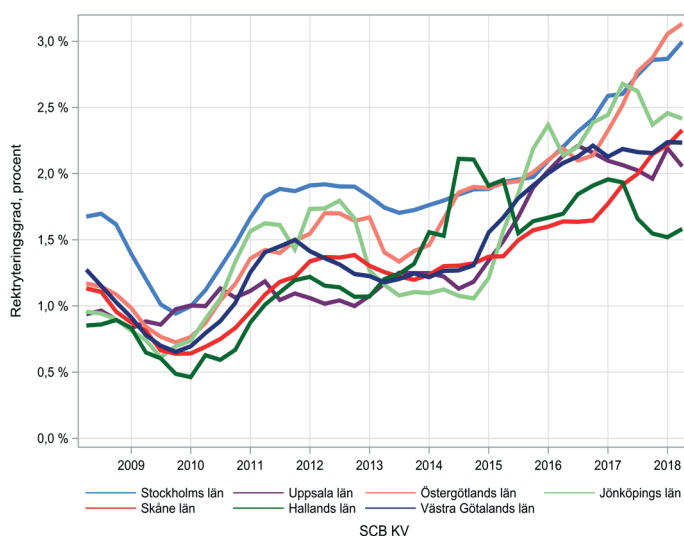
Figur 2 - Sysselsättningsgrad i Uppsala län och jämförbara län, genomsnitt för fyra kvartal.

## Lediga jobb

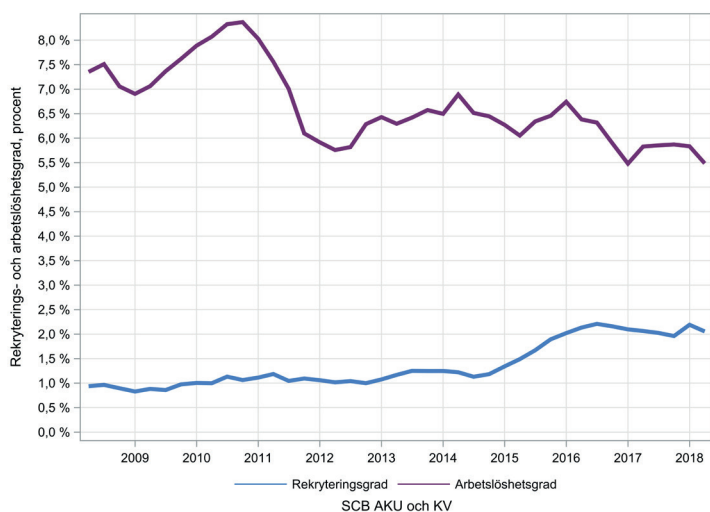
Rekryteringsgraden är andelen lediga jobb, definierat som påbörjade rekryteringar, i förhållande till antalet sysselsatta. Detta är ett mått på efterfrågan på arbetskraft i ekonomin.

Variationen i rekryteringsgrad är mindre i Uppsala län än de andra stora länen. Den nationella nedgången 2009 och åtföljande uppgång 2010 skedde inte i länet.

Rekryteringsgraden i Uppsala län har legat kring 1 procent till 2013. Rekryteringsgraden har fördubblats mellan 2015 och 2016 för att sedan långsamt minska. Trenden är minskad rekryteringsgrad. Utvecklingen mellan länen spretar och det finns ingen enhetlig utveckling.



Figur 3 - Rekryteringsgrad i Uppsala län och jämförbara län, genomsnitt för fyra kvartal.



Figur 4 - Rekryterings- och arbetslöshetsgrad i Uppsala län och jämförbara län, genomsnitt för fyra kvartal.

## Matchning

Matchningen på arbetsmarknad är ett sätt att mäta hur väl efterfrågan och utbudet på arbetsmarknaden är anpassat till varandra. På så sätt går det att identifiera inriktningen på arbetsmarknadsåtgärderna. Antalet lediga jobb är ett tecken på hur stort matchningsproblemet är.

Sedan 2015 har antalet lediga jobb ökat och indikerar att två procent av dagens arbetslöshet i länet beror på bristande matchning. Matchningen är ett stort problem, men fyra procent hade fortfarande varit arbetslösa om det varit löst. Det tyder på att efterfrågan på arbetskraft är låg.