



Region Uppsala

# **Unga som varken arbetar eller studerar (UVAS) i Uppsala län**

**En första kartläggning  
med hjälp av mikrodata**

Kontakt: Stefanie Bastani  
Datum: 2022-06-13  
Diarienummer: RK2022-00135

Region Uppsala  
Regionkontoret  
Avdelningen för regional utveckling

## Innehållsförteckning

1	Introduktion .....	2
2	Definition av UVAS.....	2
3	Data.....	3
4	Geografiska skillnader .....	4
5	Bakgrundsfaktorer .....	11
6	UVAS-status över tid.....	15
7	Slutsatser och utblick .....	16
8	Källor.....	18

## Figurförteckning

Figur 4.1:	Andel UVAS i länets kommuner .....	4
Figur 4.2:	Andel UVAS i Enköpings kommun .....	5
Figur 4.3:	Andel UVAS i Heby kommun .....	5
Figur 4.4:	Andel UVAS i Håbo kommun .....	6
Figur 4.5:	Andel UVAS i Knivsta kommun .....	6
Figur 4.6:	Andel UVAS i Tierps kommun.....	7
Figur 4.7:	Andel UVAS i Uppsala kommun .....	7
Figur 4.8:	Andel UVAS i centrala Uppsala.....	8
Figur 4.9:	Andel UVAS i Älvkarleby kommun .....	8
Figur 4.10:	Andel UVAS i Östhammars kommun .....	9
Figur 6.1:	Flödesschema.....	15

## Tabellförteckning

Tabell 4.1:	Antal och andel ungdomar efter UVAS-status i länets kommuner.....	10
Tabell 5.1:	Bakgrundsfaktorer .....	11
Tabell 5.2:	Beskrivning av UVAS och icke-UVAS .....	12
Tabell 5.3:	Könsskillnader bland UVAS.....	13
Tabell 5.4:	Skillnader mellan aktiva och inaktiva UVAS.....	14
Tabell 6.1:	UVAS-status över tid .....	16

# 1 Introduktion

Forskningen har visat att ungdomsarbetslöshet har långsiktiga negativa konsekvenser för människors framtida arbetsmarknadsutfall och hälsa<sup>1</sup>. Ungdomar i riskgrupper måste tidigt kunna identifieras för att förebygga utanförskap. Detta är av stor betydelse både för de drabbade människornas välmående och för att undvika onödiga kostnader för samhället längre fram.

Regeringens ungdomspolitiska mål<sup>2</sup> innebär att alla ungdomar ska ha goda levnadsvillkor, makt att forma sina liv, och kunna ha inflytande på samhällsutvecklingen. För gruppen unga utanför arbete och studier är det svårt, om inte omöjligt att uppnå dessa mål.

Myndigheten för ungdoms- och civilsamhällesfrågor (MUCF) har 2021 fått ett regeringsuppdrag<sup>3</sup> att stötta kommuner och regioner i arbetet med unga som varken arbetar eller studerar. Arbetet ska genomföras i nära dialog med Sveriges kommuner och regioner och med hjälp av samordningsförbunden. Syftet är att effektivt och samordnat hjälpa unga till studier eller arbete.

Denna rapport presenterar en grundläggande regional kartläggning av unga som varken arbetar eller studerar i Uppsala län. Undersökningen visar var dessa ungdomar finns i länet och vad som utmärker dessa individer vad gäller egenskaper och förutsättningar. Kartläggningen är baserad på registerdata från SCB. Syftet är att öka kunskapen av UVAS i länet för att effektivare kunna planera och genomföra både förebyggande och direkta insatser med rätt utformning och fokus.

## 2 Definition av UVAS

MUCF använder sig av följande definition för unga som varken arbetar eller studerar:

UVAS är personer som är

- 16 – 29 år gamla
- Folkbokförda i Sverige
- Inte haft inkomster som överstiger ett prisbasbelopp (2022: 48 300 kr)
- Inte studerar (varken fått studiemedel, varit utbildningsregistrerad, eller läst mer än 60 timmar SFI under ett år)

Avgränsningen kan diskuteras och man bör vara medveten om att en liten justering i någon del av definitionen kan leda till en stor skillnad i hur många UVAS som identifieras. Förmodligen är också skillnaden liten mellan unga som till exempel har en arbetsinkomst strax under ett prisbasbelopp, och unga som tjänar strax över. Samma gäller för unga med

---

<sup>1</sup> Se till exempel Mroz och Savage (2006), Glatt och Wunnava (2018), Thern et. Al (2020)

<sup>2</sup> Regeringen (2020)

<sup>3</sup> Regeringen (2021)

migrationsbakgrund som har läst 59 eller 61 timmar SFI under året. Den ena individen definieras som UVAS och den andra inte.

På OECD och EU-nivå användas vanligtvis åldersgruppen 15 – 29 år. Datamaterialet för Sverige i de internationella jämförelserna kommer från enkätstudien Arbetskraftsundersökningarna (AKU) och skiljer sig därför från antal UVAS baserad på registerdata.

En viktig uppdelning av UVAS sker efter deras inskrivningsstatus hos Arbetsförmedlingen. UVAS som är inskrivna hos Arbetsförmedlingen kallas även för ”aktiva UVAS” och dessa ungdomar står alltså officiellt till arbetsmarknadens förfogande. Dessa individer saknar dock ofta den kompetens som efterfrågas på arbetsmarknaden, som till exempel en gymnasieexamen, språkkunskaper eller arbetserfarenhet. Det kan även handla om brist på förebilder, nätverk eller kontakter.

UVAS som inte är inskrivna hos Arbetsförmedlingen kallas för ”inaktiva UVAS”. Denna grupp är mycket heterogen och innefattar många olika typer av individer. Vissa kan inte jobba på grund av sjukdom eller funktionsnedsättning. Andra vill eller behöver inte jobba, kanske för att de bor kvar hos föräldrarna eller lever med en partner som står för försörjningen. Vissa befinner sig på en längre utlandsresa.

Det kan även handla om ungdomar som har försökt hitta ett arbete tidigare, men som har gett upp. Eller så bedömer sig ungdomarna inte ha en chans på arbetsmarknaden och försöker därför inte ens att hitta ett jobb. Vidare kan det finnas missbruksproblematik eller kriminalitet bakom inaktiviteten som noteras enligt de officiella registren.

Den stora blandningen av möjliga anledningar varför en ungdom inte jobbar eller studerar förklarar varför det är svårt att identifiera UVAS och att ge rätt stöd på vägen till arbete eller studier. Individen och dess individuella situation är central i arbetet med att möta och stötta UVAS.

## 3 Data

I denna regionala kartläggning har STATIV-databasen från SCB nyttjats<sup>4</sup>. Databasen består av mikrodata där alla invånare i Sverige anonymt kan följas över tid. STATIV-databasen knyter ihop uppgifter från många olika källor, så som olika register från SCB, Migrationsverket, Arbetsförmedlingen, Försäkringskassan och Socialstyrelsen. Detta innebär att det finns tillgång till många bakgrundsvariabler som hjälper att beskriva individernas bostadssituation, familjerelationer, inkomster och transfereringar, utbildningsbakgrund, information om föräldrarna, födelseland och mycket mer.

---

<sup>4</sup> Se <https://www.scb.se/STATIV>

I denna rapport används MUCF:s definition av UVAS fast med en snävare åldersgrupp, 20 – 25 år. Detta på grund av att det finns en större andel UVAS i denna åldersgrupp både bland män och kvinnor.

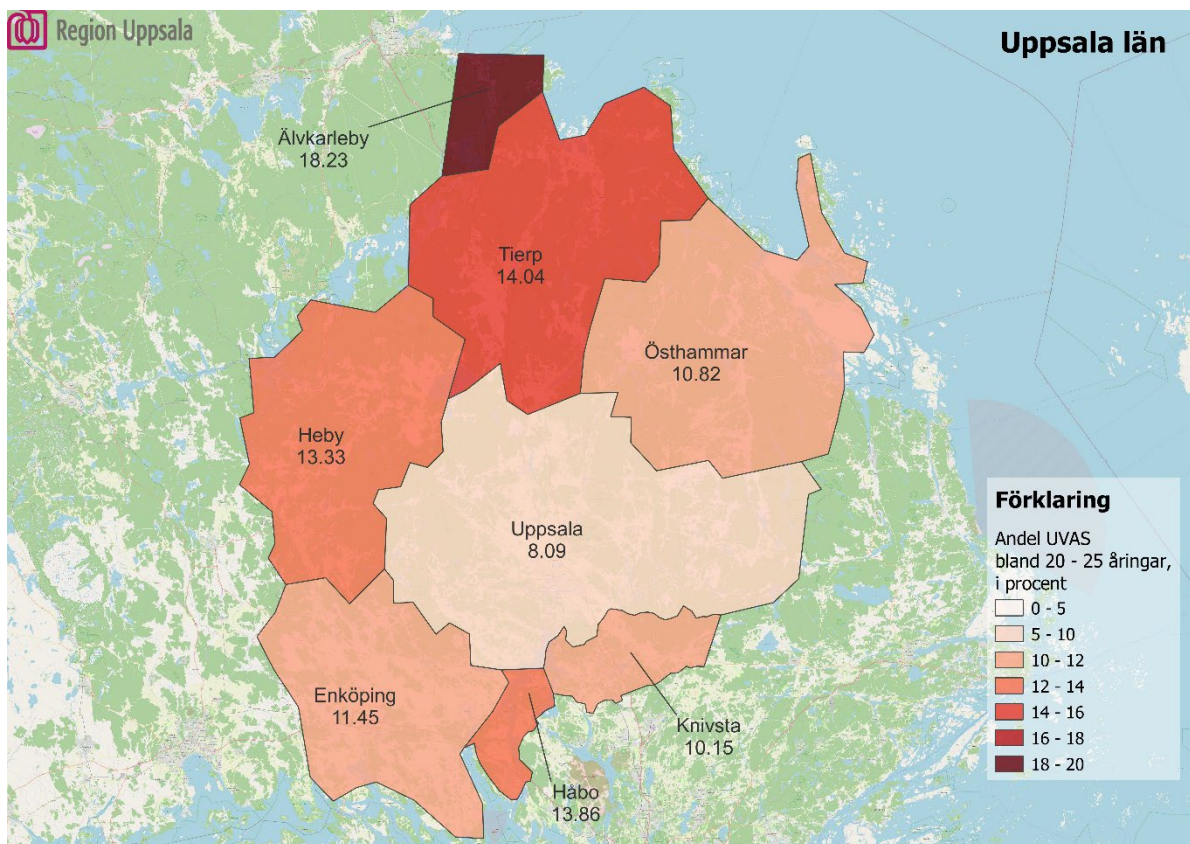
Beskrivningen använder sig av data från 2017, med uppföljning under åren 2018 och 2019. Uppdaterade data för 2020 och 2021 kommer vara tillgängliga för analys senare under året.

## 4 Geografiska skillnader

Följande kartor visar andelen UVAS bland 20 – 25 åringar i länets åtta kommuner (Enköping, Heby, Håbo, Knivsta, Tierp, Uppsala, Älvkarleby och Östhammar), samt på DeSO-nivå inom varje kommun.

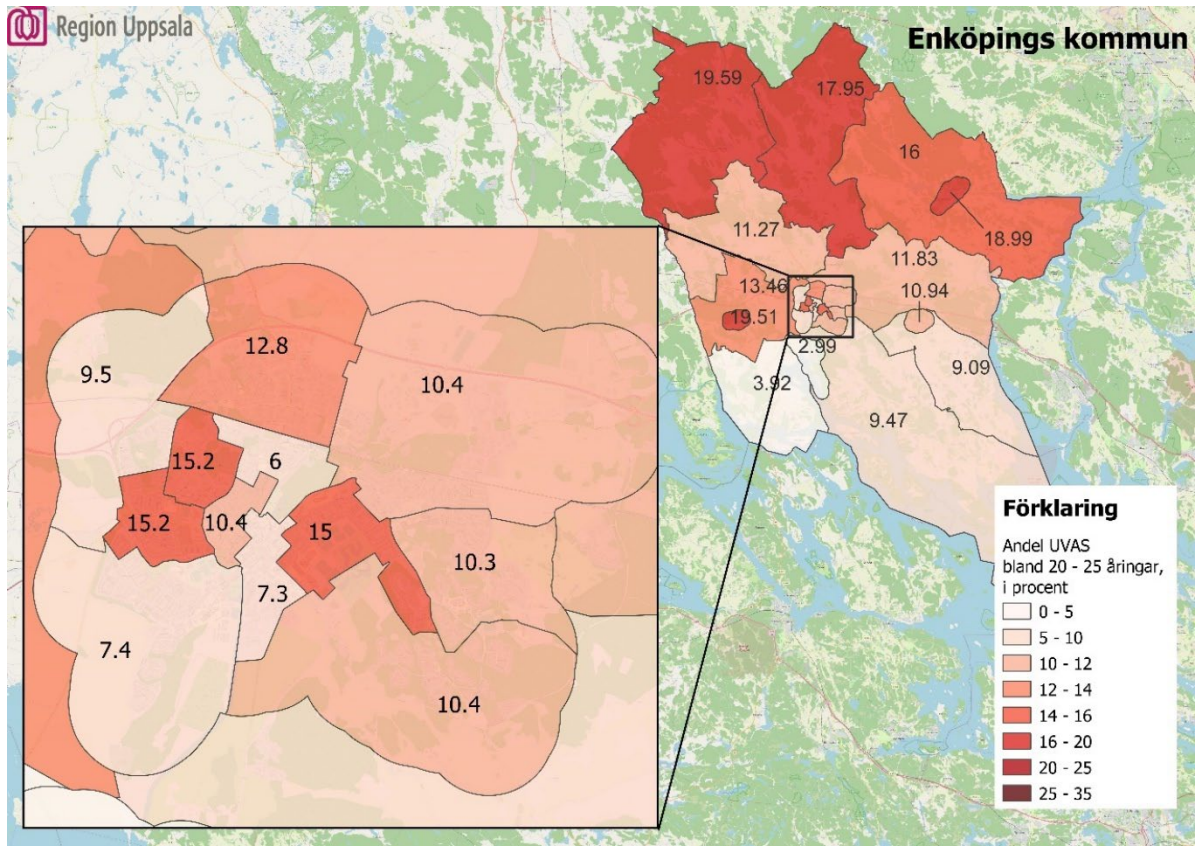
DeSO står för Demografiska Statistikområden som SCB ansvarar för. DeSO-indelningen är konstant över tid och gör skillnad på områden på landsbygden, områden i tätorter och områden i centralorter, med hänsyn till antal invånare per område<sup>5</sup>. Efter kartorna följer även en tabell där antal och andel UVAS visas för varje kommun, uppdelad på aktiva och inaktiva UVAS.

Figur 4.1: Andel UVAS i länets kommuner

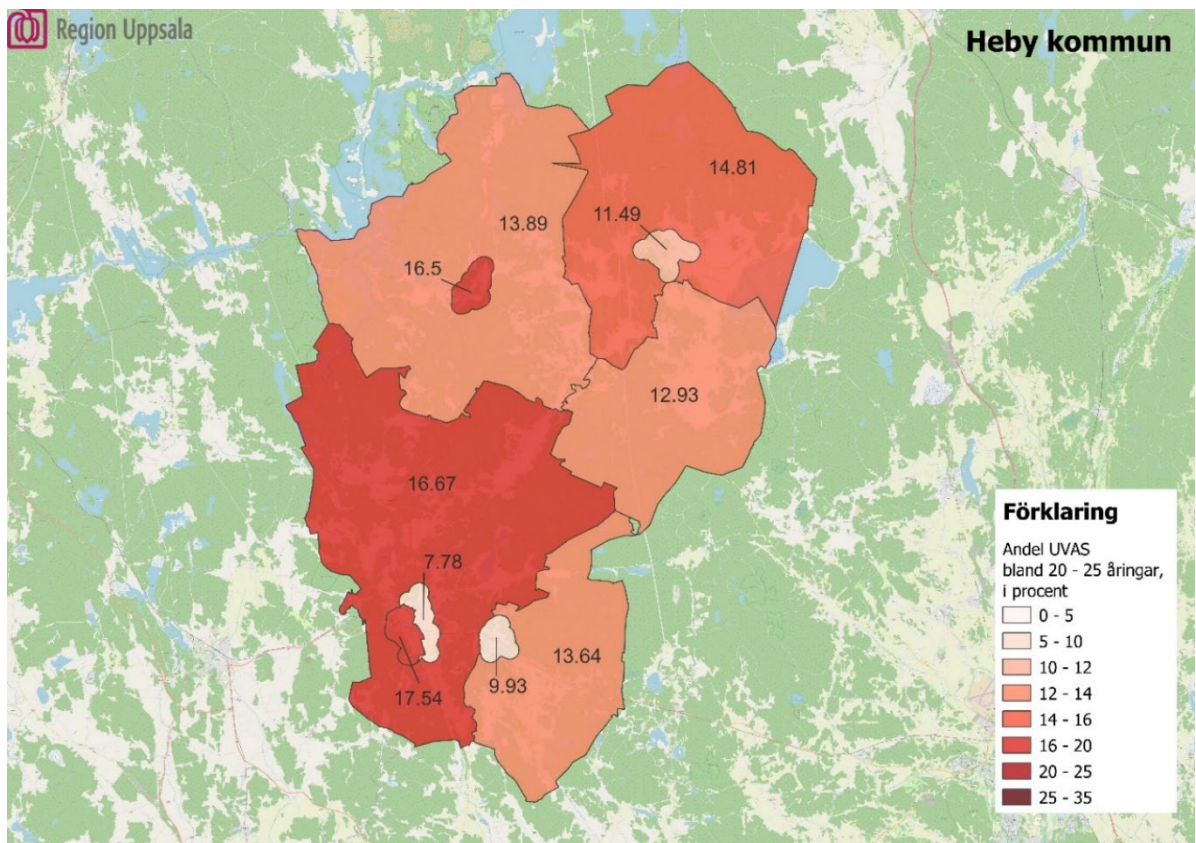


<sup>5</sup> Se mer information om DeSO indelningen på SCB:s hemsida ([länk](#))

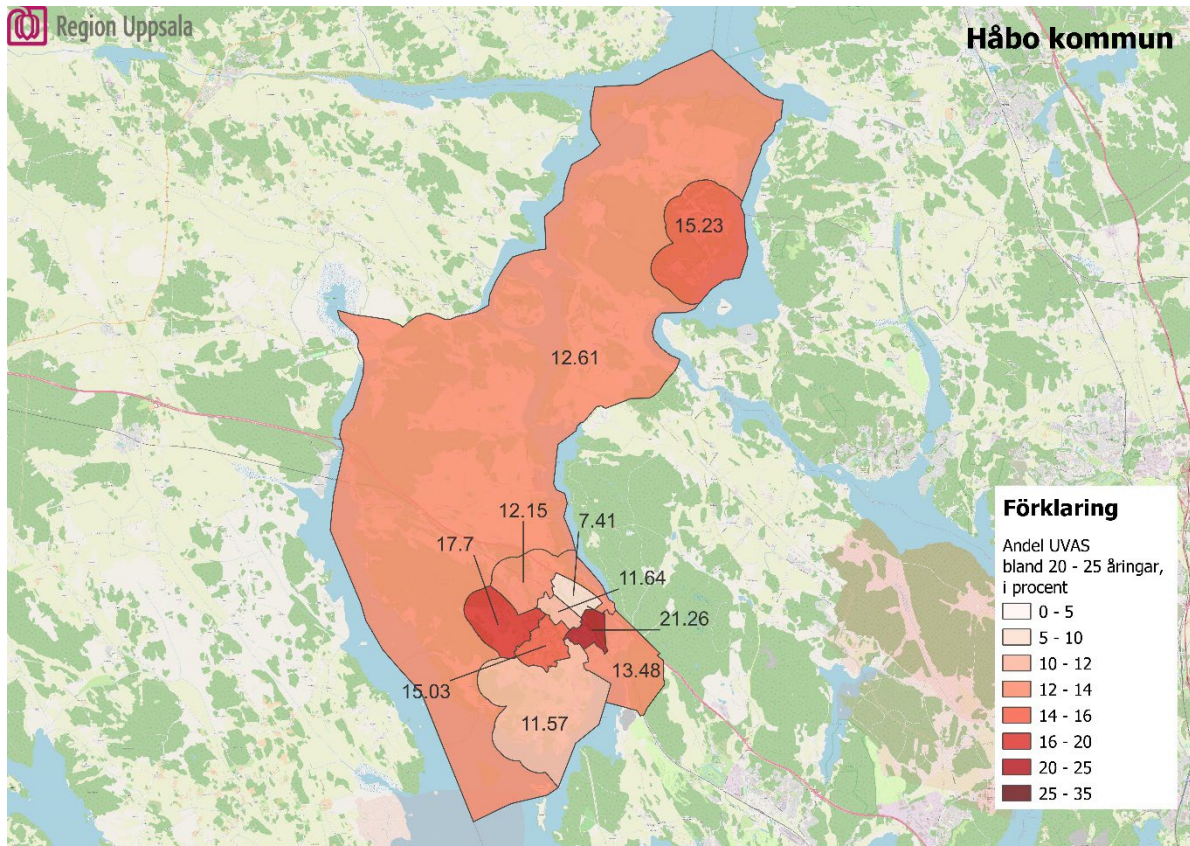
Figur 4.2: Andel UVAS i Enköpings kommun



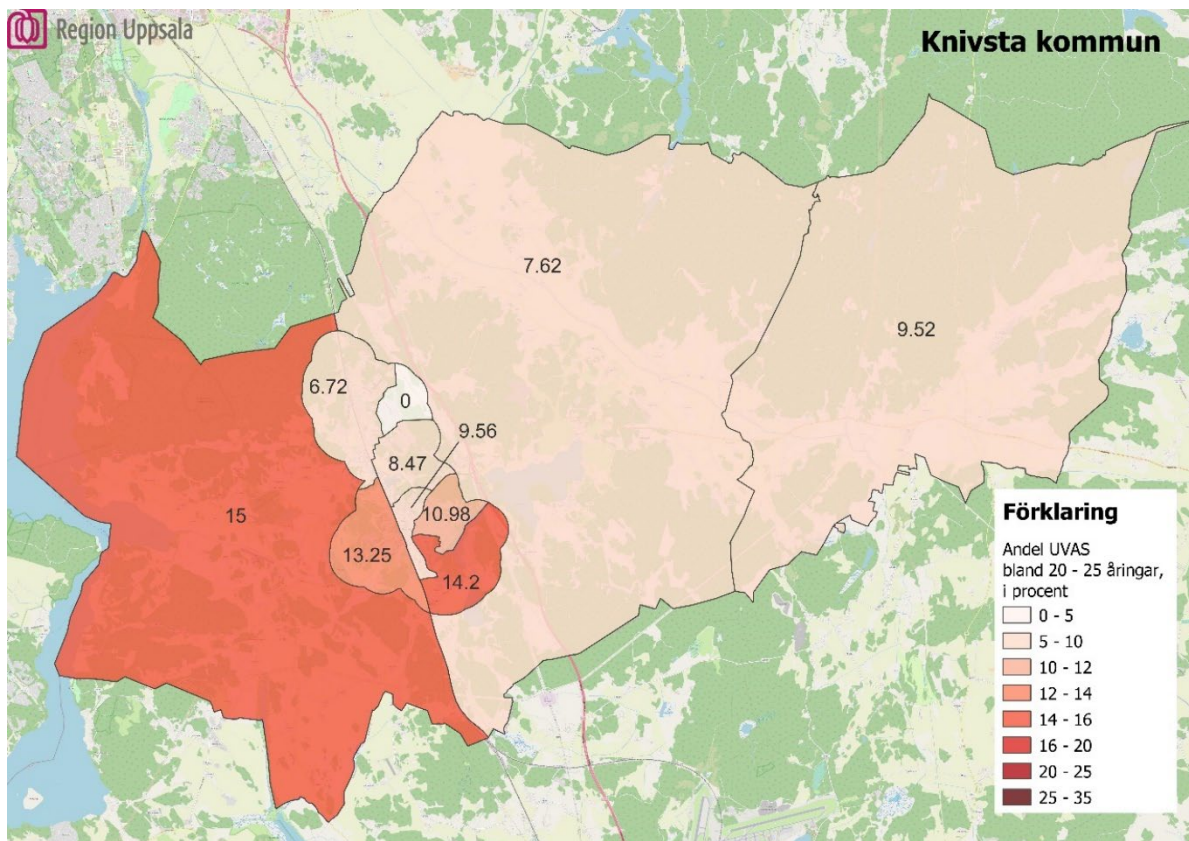
Figur 4.3: Andel UVAS i Heby kommun



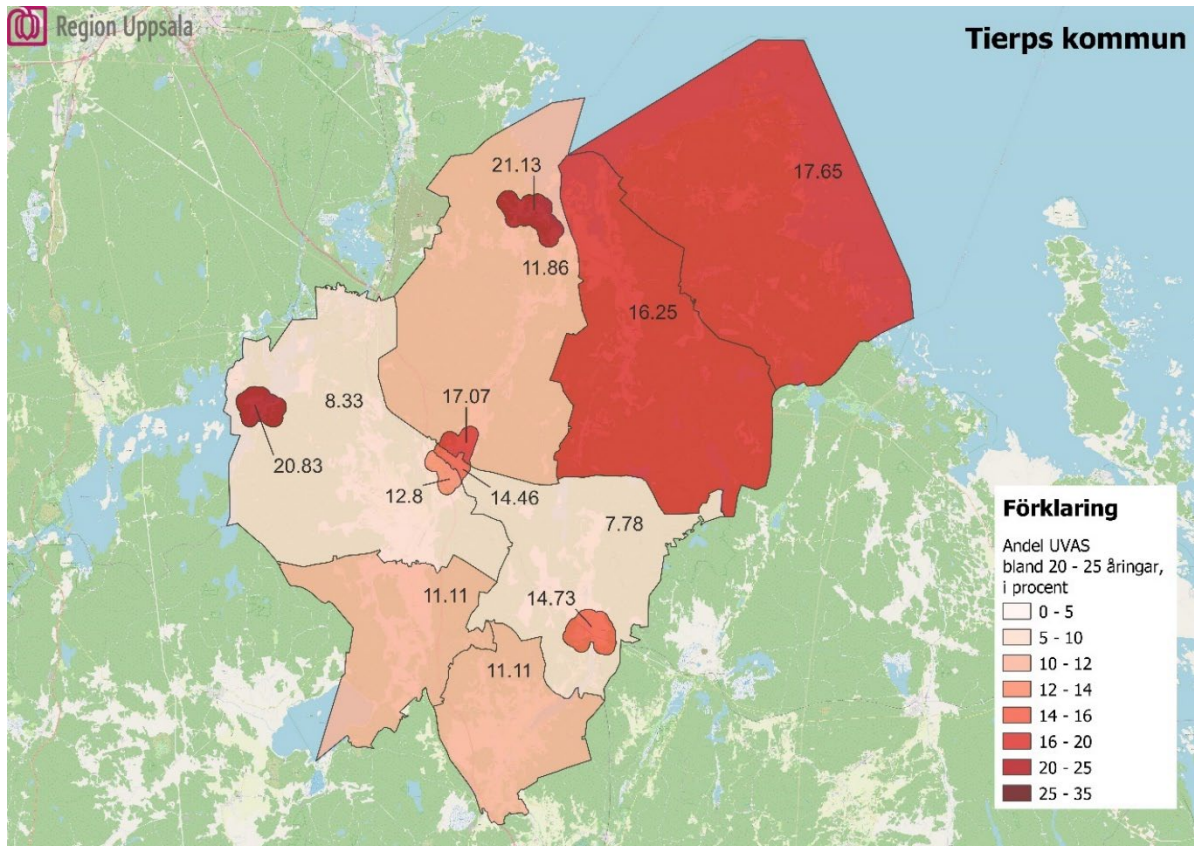
Figur 4.4: Andel UVAS i Håbo kommun



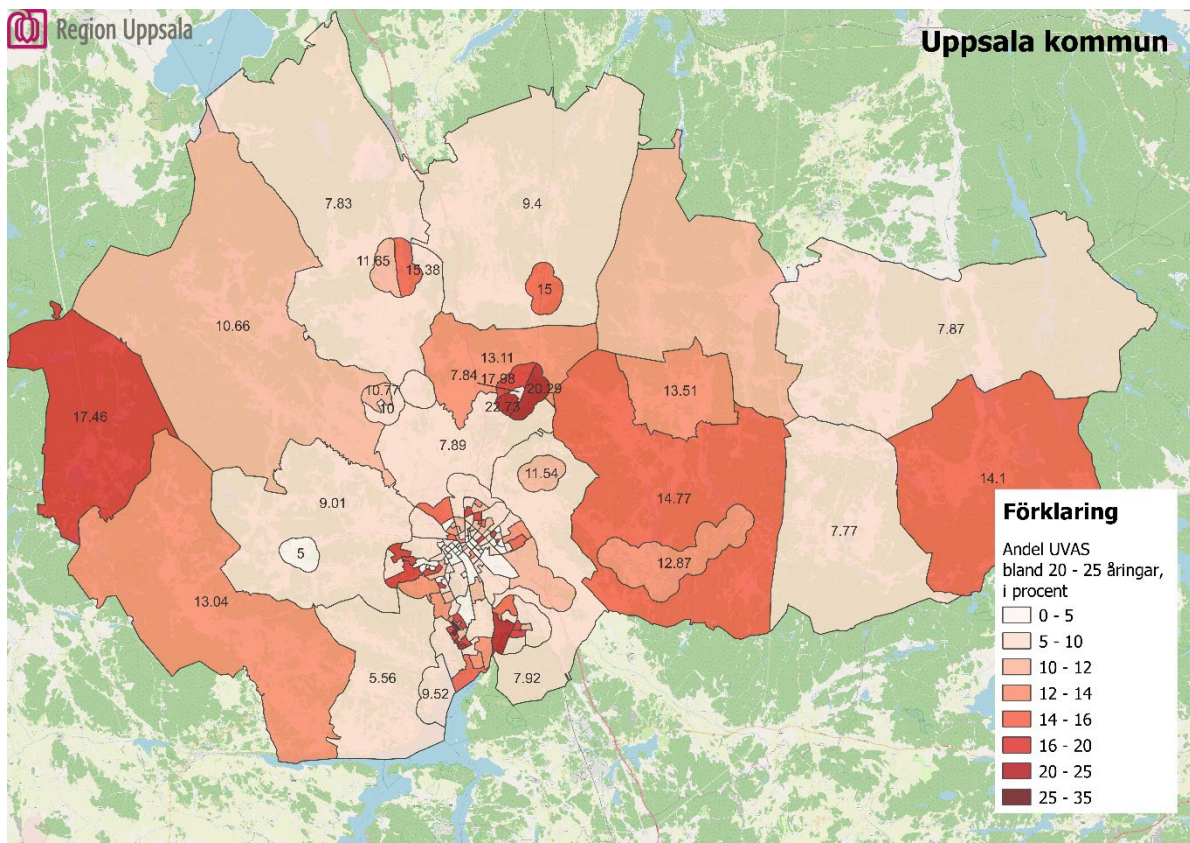
Figur 4.5: Andel UVAS i Knivsta kommun



Figur 4.6: Andel UVAS i Tierps kommun

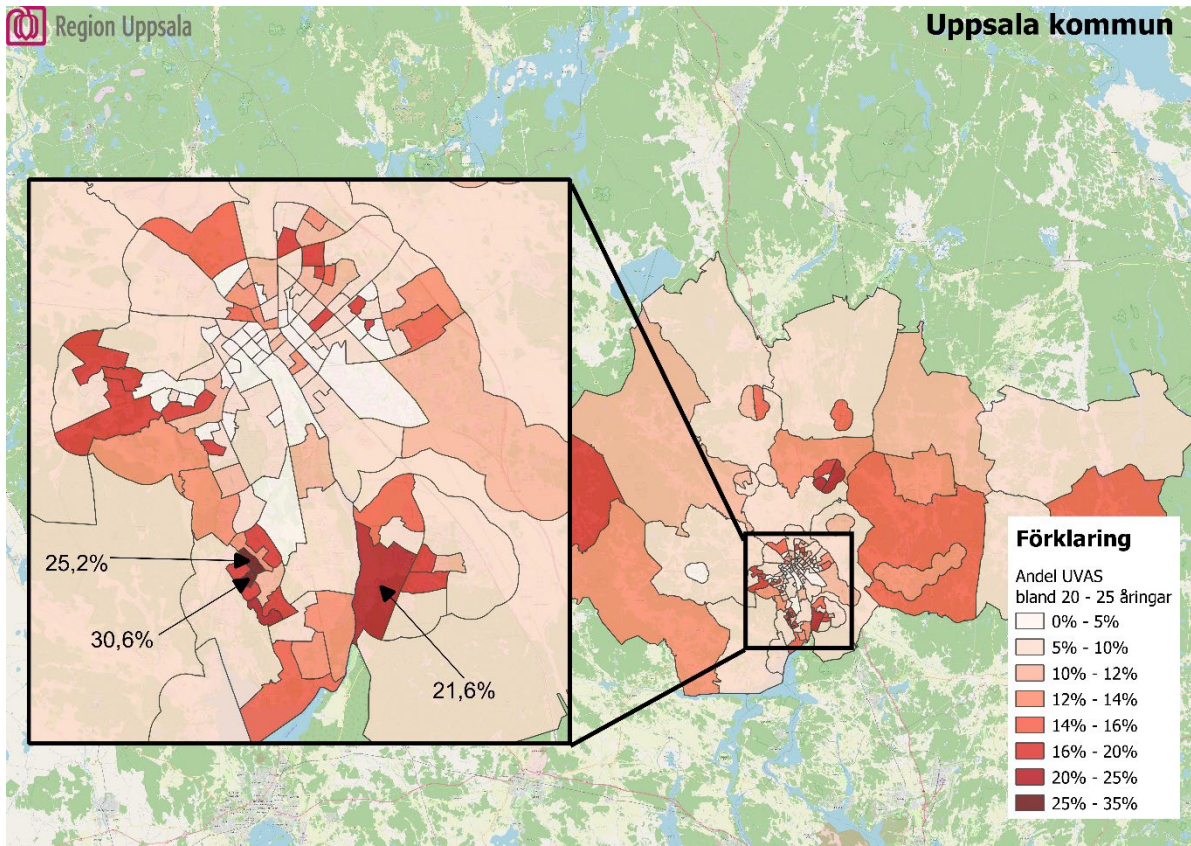


Figur 4.7: Andel UVAS i Uppsala kommun

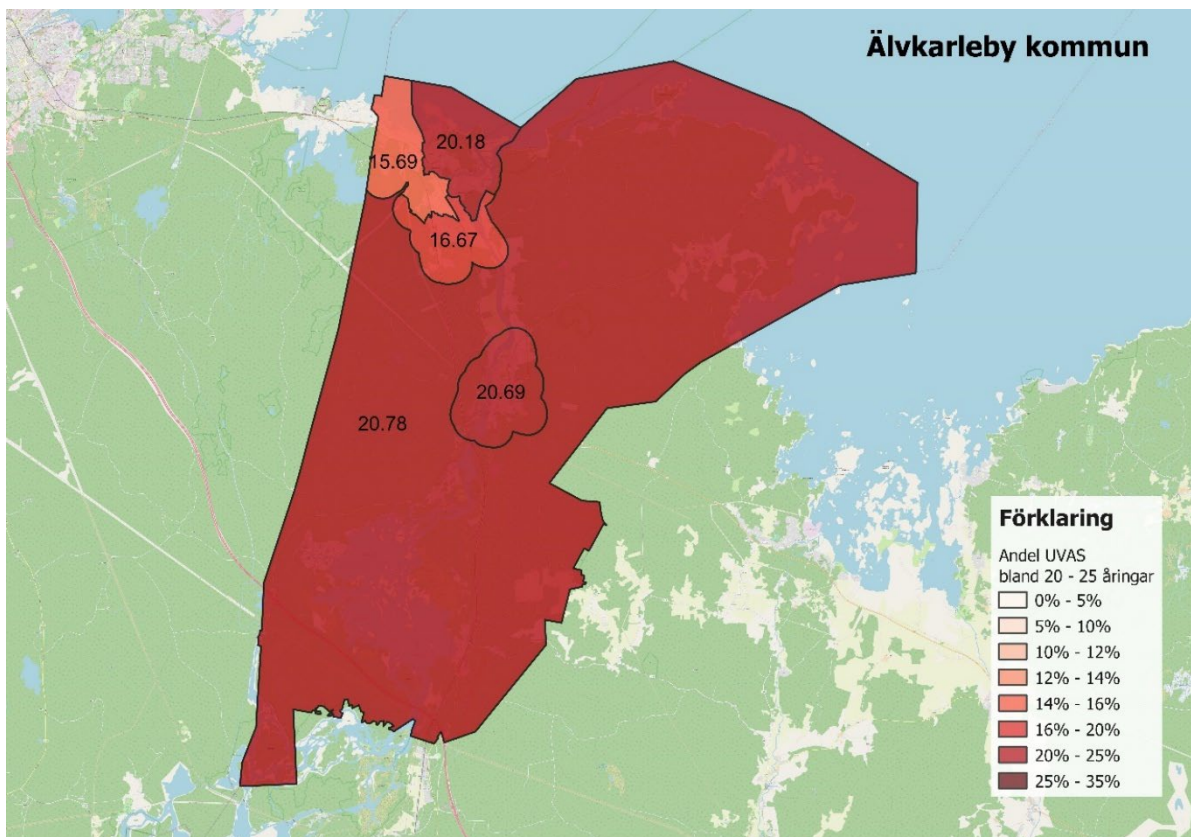




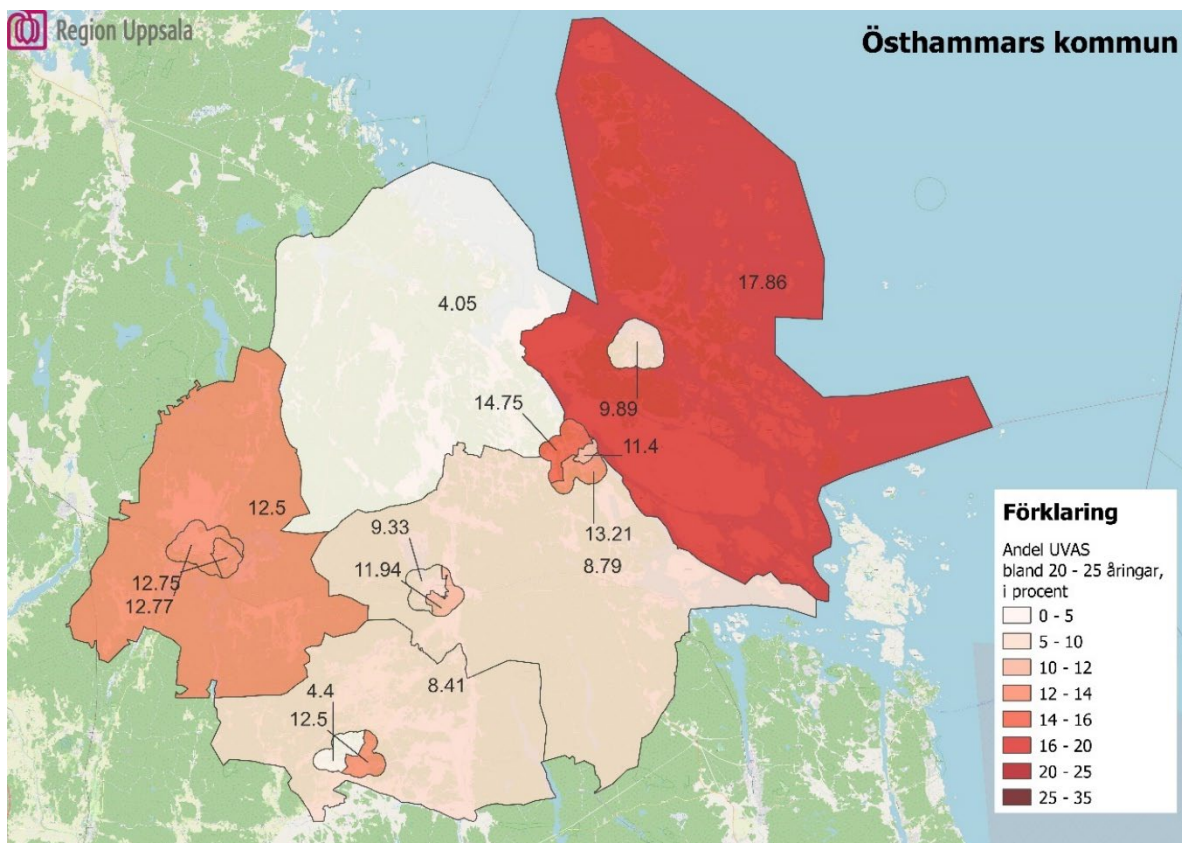
Figur 4.8: Andel UVAS i centrala Uppsala



Figur 4.9: Andel UVAS i Älvkarleby kommun



Figur 4.10: Andel UVAS i Östhammars kommun



I Figur 4.1 visas att andelen UVAS är i genomsnitt högst i Älvkarleby (drygt 18 procent) och lägst i Uppsala kommun (cirka 8 procent). Kommunkartorna i Figur 4.2 - Figur 4.10 visar dock att andelen UVAS är långt ifrån jämnt fördelad inom kommunerna. Det finns områden med mycket hög andel UVAS i direkt anslutning till områden med mycket låg andel UVAS. Av de fem DeSO-områden med högst andel UVAS i länet återfinns samtliga i Uppsala kommun (21,6 – 30,6 procent UVAS). Detta trots att kommunen i genomsnitt redovisar länets lägsta andel UVAS. Det kan därför inte rekommenderas att förlita sig på siffror på kommunnivå när det gäller UVAS.

Tabell 4.1 sammanfattar antal och andel inaktiva, aktiva och icke-UVAS i länets kommuner. Till exempel, i Östhammar kommun arbetade eller studerade 89,2 procent av de totalt 1 387 ungdomar i åldrarna 20 – 25 år 2017. De 10,8 procent UVAS i Östhammar kommun summeras ihop av 2,1 procent aktiva och 7,3 procent inaktiva UVAS bland alla ungdomar.

I samtliga kommuner i Uppsala län är andelen ungdomar som är inaktiva UVAS betydligt större än andelen som är aktiva UVAS (inskriven hos Arbetsförmedlingen). Med andra ord, det är den heterogena gruppen UVAS som vi vet mycket lite om som står för huvuddelen av UVAS. Undantaget är Älvkarleby kommun, där gruppen aktiva och inaktiva UVAS är nästan lika stora (7,8 respektive 10,5 procent).

Tabell 4.1: Antal och andel ungdomar efter UVAS-status i länets kommuner

Kommun	Ej UVAS	UVAS (totalt)	UVAS (aktiva)	UVAS (inaktiva)	Totalt
Enköping	2 746	355	93	262	3 101
	88,6 %	11,5 %	3,0 %	8,5 %	100 %
Heby	852	113	32	99	983
	86,7 %	13,3 %	3,3 %	10,0 %	100 %
Håbo	1 112	179	47	132	1 291
	86,1 %	13,8 %	3,6 %	10,2 %	100 %
Knivsta	938	106	16	90	1 044
	89,9 %	10,1 %	1,5 %	8,6 %	100 %
Tierp	1 255	205	75	130	1 460
	86,0 %	14,0 %	5,1 %	8,9 %	100 %
Uppsala	22 160	1 949	349	1 600	24 109
	91,8 %	8,1 %	1,5 %	6,6 %	100 %
Älvkarleby	453	101	43	58	554
	81,8 %	18,3 %	7,8 %	10,5 %	100 %
Östhammar	1 237	150	46	104	1 387
	89,2 %	10,8 %	3,3 %	7,5 %	100 %
Totalt	30 753	3 176	701	2 475	33 929
	90,6 %	9,4 %	2,1 %	7,3 %	100 %

## 5 Bakgrundsfaktorer

I Tabell 5.1 ges en kort beskrivning av alla variabler som använts i karakteriseringen av UVAS. Först listas variablerna som handlar om ungdomarna själva och sedan variablerna som relaterar till ungdomarnas föräldrar.

Tabell 5.1: Bakgrundsfaktorer

	Variabel	Förklaring
Ungdom	Arbetsrelaterade inkomster	Summa bruttolön enligt kontrolluppgift till Skatteverket
	Gymnasieutbildning	Har minst en treårig gymnasial utbildning
	Nedsatt arbetsförmåga	Har fått aktivitetsersättning på grund av en varaktig eller långvarig medicinsk nedsättning av arbetsförmågan (gäller personer 19–29)
	Utländsk bakgrund	Är utrikesfödd eller har två utrikesfödda föräldrar
	Deltar i etablering	Befinner sig i etablering
	Har barn med partner/ ensamstående	Har barn samt bor antingen med en partner (inte nödvändigtvis barnets andra förälder!), eller är ensamstående. Baseras på STATIV-variablerna familjetyp och familjeställning
	Bor hos förälder	Baseras på STATIV-variablerna familjetyp och familjeställning
	Socialbidrag	Har fått ekonomiskt bistånd under året
Föräldrar	Föräldrar med låg total inkomst	Föräldrarnas sammanlagt inkomst är bland de 25% lägsta i länet
	Arbetslöshet	Minst en av föräldrarna har haft inkomster föranledd av arbetslöshet under året
	Socialbidrag	Minst en av föräldrarna har fått ekonomiskt bistånd under året
	Skilda föräldrar	Föräldrarna är frånskilda
	Två lågutbildade föräldrar	Båda föräldrar har som högst en nioårig grundskoleutbildning
	Två högutbildade föräldrar	Båda föräldrar har som minst en treårig högskoleutbildning

I Tabell 5.2 visas hur bakgrundsfaktorerna fördelar sig bland gruppen UVAS och icke-UVAS. Det finns stora skillnader för nästintill alla variabler. Som förväntat (på grund av hur UVAS definieras) har gruppen UVAS betydligt lägre arbetsinkomster. Enbart hälften av UVAS har en gymnasieexamen och nästan 18 procent har nedsatt arbetsförmåga (motsvarande siffra är mindre än 1 procent bland de som arbetar eller studerar). Det är även betydligt vanligare bland UVAS jämfört med icke UVAS att ha utländsk bakgrund, att vara ensamstående förälder, att bo kvar hos föräldrarna, och att ha fått ekonomiskt bistånd under året.

En stjärna i UVAS-kolumnen indikerar att skillnaden i bakgrundsfaktorerna mellan UVAS och icke-UVAS är statistiskt signifikant (och därmed inte beror på slumpen).

Tabell 5.2: Beskrivning av UVAS och icke-UVAS

		<b>Ej UVAS</b>	<b>UVAS</b>
<i>Ungdom</i>	Antal ungdomar	30 753	3 176
		90,64 %	9,36 %
	Arbetsrelaterade inkomster	155 335 kr	6 465 kr
	Gymnasieutbildning	86,47 %	*50,38 %
	Nedsatt arbetsförmåga	0,71 %	*17,92 %
	Utländsk bakgrund	23,03 %	*35,30 %
	Deltar i etablering	1,54 %	1,32 %
	Har barn (bor med partner)	4,16 %	*5,13 %
	Har barn (ensamstående)	0,80 %	*2,46 %
	Bor hos förälder	31,39 %	*53,75 %
	Socialbidrag	3,78 %	*17,44 %
<i>Föräldrar</i>	Föräldrar med låg inkomst	23,25 %	*41,97 %
	Arbetslöshet	14,07 %	*20,34 %
	Socialbidrag	3,77 %	*8,47 %
	Skilda föräldrar	11,65 %	12,12 %
	Två lågutbildade föräldrar	15,70 %	*21,47 %
	Två högutbildade föräldrar	36,58 %	*25,25 %

I Tabell 5.3 visas de olika egenskaperna av UVAS separat för kvinnor och män. Det finns en del statistiskt signifikanta skillnader mellan dessa grupper. Till exempel finns det en större andel UVAS bland kvinnor jämfört med bland män, särskilt bland individer med utländsk bakgrund. De UVAS som är föräldrar är nästan uteslutande kvinnor.

För manliga UVAS är det vanligare att bo kvar hos föräldrarna och att få ekonomiskt bistånd än för kvinnor. Kvinnliga UVAS har i högre utsträckning lågutbildade föräldrar.

Tabell 5.3: Könsskillnader bland UVAS

		<b>UVAS: Kvinnor</b>	<b>Män</b>	<b>Totalt</b>
<i>Ungdom</i>	Antal ungdomar	1 435	1 741	3 176
	Andel ungdomar	8,36 %	*10,39 %	9,36 %
	Arbetsrelaterade inkomster	6 235 kr	6 654 kr	6 465 kr
	Gymnasieutbildning	50,66 %	50,14 %	50,38 %
	Nedsatt arbetsförmåga	16,79 %	18,84 %	17,92 %
	Utländsk bakgrund	38,82 %	*32,40 %	35,30 %
	Deltar i etablering	1,95 %	0,80 %	1,32 %
	Har barn (bor med partner)	10,73 %	*0,52 %	5,13 %
	Har barn (ensamstående)	5,23 %	*0,17 %	2,46 %
	Bor hos förälder	44,46 %	*61,40 %	53,75 %
	Socialbidrag	16,79 %	*17,98 %	17,44 %
<i>Föräldrar</i>	Föräldrar med låg inkomst	44,81 %	*39,63 %	41,97 %
	Arbetslöshet	18,95 %	21,48 %	20,34 %
	Socialbidrag	8,08 %	8,79 %	8,47 %
	Skilda föräldrar	11,99 %	12,23 %	12,12 %
	Två lågutbildade föräldrar	20,84 %	22,00 %	21,47 %
	Två högutbildade föräldrar	23,48 %	26,71 %	25,25 %

I sista tabellen, Tabell 5.4, delas samtliga ungdomar upp i icke-UVAS, aktiva UVAS och inaktiva UVAS. Den viktigaste skillnaden mellan dessa grupper är andelen som har nedsatt arbetsförmåga: drygt 20 procent bland inaktiva UVAS och 9 procent bland aktiva UVAS. En annan viktig observation är att ungdomar med utländsk bakgrund är betydligt vanligare bland inaktiva UVAS.

Skillnaderna vad gäller ekonomiskt bistånd är förväntade, givet de krav som ställs för att få stödet. När det gäller utbildning, så har inaktiva UVAS föräldrar som i genomsnitt är högre utbildade än aktiva UVAS. En förklaring till detta är att gruppen inaktiva UVAS är väldigt blandad. Aktiva UVAS kan tydligare karakteriseras som unga med svag socioekonomisk bakgrund.

Tabell 5.4: Skillnader mellan aktiva och inaktiva UVAS

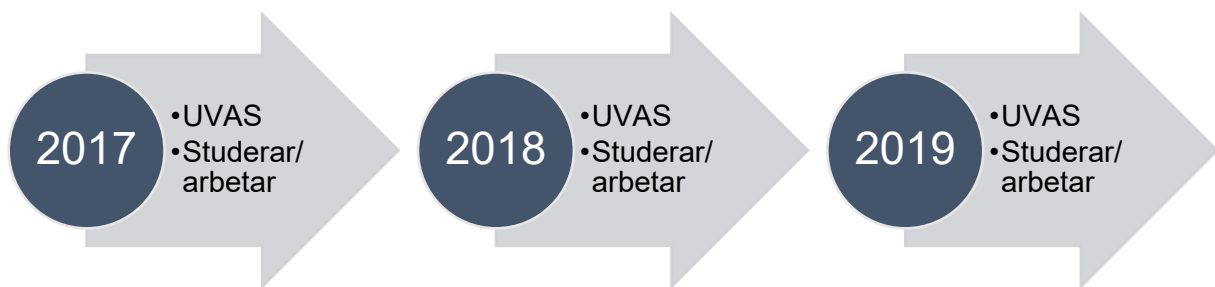
		<b>Ej UVAS</b>	<b>Aktiva UVAS</b>	<b>Inaktiva UVAS</b>
<i>Ungdom</i>	Antal ungdomar	30 753	701	2 475
	Andel ungdomar	90,64 %	2,07 %	7,29 %
	Arbetsrelaterade inkomster	155 335 kr	6 698 kr	6 399 kr
	Gymnasieutbildning	86,47 %	47,36 %	51,23 %
	Nedsatt arbetsförmåga	0,71 %	9,13 %	*20,40 %
	Utländsk bakgrund	23,03 %	32,24 %	*36,16 %
	Deltar i etablering	1,54 %	5,99 %	*0,00 %
	Har barn (bor med partner)	4,16 %	6,56 %	4,73 %
	Har barn (ensamstående)	0,80 %	3,57 %	2,14 %
	Bor hos förälder	31,39 %	55,63 %	53,21 %
	Socialbidrag	3,78 %	40,23 %	*10,99 %
<i>Föräldrar</i>	Föräldrar med låg inkomst	23,25 %	43,65 %	41,49 %
	Arbetslöshet	14,07 %	30,10 %	*17,58 %
	Socialbidrag	3,77 %	13,41 %	*7,07 %
	Skilda föräldrar	11,65 %	14,12 %	11,56 %
	Två lågutbildade föräldrar	15,70 %	28,53 %	*19,47 %
	Två högutbildade föräldrar	36,58 %	18,83 %	*27,07 %

## 6 UVAS-status över tid

En viktig aspekt är hur permanent UVAS-statusen är. Är ungdomar UVAS under en kort tid för att sedan börja studera eller jobba är detta ett mindre samhällsproblem jämfört med om ungdomarna förblir UVAS i många år, med långtidsarbetslöshet och efterföljande problem även i högre vuxenålder.

Figur 6.1 illustrerar hur ungdomarnas status kan förändras över tid. I den empiriska undersökningen studeras alla ungdomar i Uppsala län som var mellan 20 och 25 år gamla år 2017. År 2018 kan samma ungdomar antingen vara kvar i samma kategori, eller så kan de ha bytt status. Samma grupp ungdomar följs sedan även 2019 för att se om de fortfarande är UVAS, eller om de nu har börjat studera eller arbeta, eller om de kanske efter ett års arbete eller studier har återgått till att vara UVAS.

Figur 6.1: Flödesschema



Det är något färre ungdomar som finns med i den här delen av undersökningen än i kartläggningen ovan som enbart avser 2017. Detta på grund av att bara de ungdomarna som återfinns i registren samtliga tre år har tagits med.

Resultaten sammanfattas i Tabell 6.1. Det är knappt hälften av alla UVAS från 2017 som fortfarande är UVAS under både 2018 och 2019. Det är ovanligt att lämna UVAS-statusen under ett år för att sedan återgå till att vara UVAS. Man kan dessutom konstatera att en betydligt större andel av de aktiva UVAS från 2017 har lyckats komma in på arbetsmarknaden eller börjat studera (62 procent) jämförd med de inaktiva UVAS (endast 42 procent).



Tabell 6.1: UVAS-status över tid

**Av alla ungdomar som var UVAS år 2017:**

- 47 % är fortfarande UVAS både år 2018 och 2019
- 40 % börjar studera eller arbeta i 2018
- 13 % börjar studera eller arbeta i 2019
- 6 % arbetar eller studerar år 2018 men återgår till att vara UVAS år 2019

**Av alla ungdomar som var aktiva UVAS år 2017:**

- 62 % är inte längre UVAS efter ett eller två år
- 13 % förblir aktiva UVAS 2017 – 2019
- 29 % är UVAS 2017 – 2019 (aktiv eller inaktiv)

**Av alla ungdomar som var inaktiva UVAS år 2017:**

- 42 % är inte längre UVAS efter ett eller två år
- 47 % förblir inaktiva UVAS 2017 – 2019
- 52 % är UVAS 2017 – 2019 (aktiv eller inaktiv)

## 7 Slutsatser och utblick

Det finns många ungdomar i Uppsala län som varken arbetar eller studerar. Anledningarna är varierande och särskilt gruppen inaktiva UVAS, d.v.s. de ungdomarna som varken jobbar eller studerar och inte heller är inskrivna hos Arbetsförmedlingen, består av individer som inte nödvändigtvis har mycket gemensamt med varandra. Därmed krävs olika och individuellt anpassade strategier för att hjälpa dessa ungdomar att komma in på arbetsmarknaden eller in i utbildning.

I Älvkarleby, Tierp, Heby och Håbo kommun är andelen UVAS högst i länet med över 13 procent. Uppsala är den enda kommunen med i genomsnitt mindre än 10 procent UVAS i länet. Samtidigt finns de fem DeSO-områden med högst andel UVAS i hela länet i Uppsala kommun. I alla kommuner är gruppen helt inaktiva UVAS betydligt större än gruppen arbetssökande UVAS.

Skillnaden mellan ungdomarna som är UVAS och de som inte är det blir tydligt när olika egenskaper jämförs med hjälp av registerdata. Många faktorer pekar på att det i stor utsträckning är unga med låg socioekonomisk bakgrund som varken arbetar eller studerar. De grupperna som är mest överrepresenterade bland UVAS är ungdomar med utländsk bakgrund, ungdomar utan gymnasieexamen, och ungdomar med lågutbildade föräldrar som är låginkomsttagare eller får ekonomiskt bistånd.

En viktig observation är att var femte inaktiv UVAS har nedsatt arbetsförmåga vilket borde tas särskilt hänsyn till i det praktiska arbetet med gruppen UVAS. En annan viktig observation är att kvinnor med utländsk bakgrund återfinns i ännu högre grad bland UVAS än män med utländsk bakgrund. En potentiell förklaring till detta är att det finns olika kulturella normer, särskilt för kvinnor med barn, när det gäller att delta på arbetsmarknaden. Möjligheten att kunna studera eller arbeta på deltid skulle i dessa fall kunna vara ett sätt att komma in på arbetsmarknaden.

En slutsats av kartläggningen är att samhället måste arbeta ännu mer förebyggande i socioekonomiskt utsatta områden. Det gäller framför allt att minska andelen unga som hoppar av skolan, och att stötta barn i riskzonen hela vägen till en gymnasieexamen. Helst till första jobbet eller en studieplats.

Ytterligare en slutsats är att det behövs mer arbete för att bättre förstå vilka de inaktiva UVAS är, och vilka av dessa som skulle kunna ha mest nytta av olika insatser. Givet att ungdomarna inte automatiskt blir "flaggade" i några register måste de identifieras på annat sätt. Till exempel genom att bättre följa upp skolavhoppare, förbättra uppföljningen för ungdomar i riskzonen i perioden mellan skola och jobb, och genom att informera föräldrar och unga om möjligheterna att få hjälp.

Det finns också behov för en fördjupad kartläggning över en längre tidsperiod. På så sätt skulle man bättre kunna förstå de långsiktiga konsekvenserna av att vara en UVAS på både arbetsmarknadsutfall, inkomster och hälsa. Dessutom skulle man kunna studera vilka typer av jobb och i vilka branscher en före detta UVAS lyckas få eller inte lyckas få. Detta skulle kunna ge en viktig indikation på vilka åtgärder och utbildningar som kan vara framgångsrika. Slutligen skulle möjligheten att jobba förebyggande och träffsäkert öka ännu mer om man med hjälp av ekonometriska metoder skulle prediktera olika individers risknivåer för att bli UVAS.



## 8 Källor

Glatt, J. och Wunnava, P. (2018) Help Not Wanted: The Dismal Science of Youth Unemployment's Scarring Effect. *iBusiness*, 10, 51-84. doi: 10.4236/ib.2018.102004.

Mroz, T. och Savage, T. (2006) The Long-Term Effects of Youth Unemployment. *Journal of Human Resources*, XLI:259-293; doi:10.3368/jhr.XLI.2.259

Regeringen (2020). Regeringens skrivelse 2020/21:105. Ungdomspolitisk skrivelse. <https://www.regeringen.se/rattsliga-dokument/skrivelse/2021/03/skr.-202021105/>

Regeringen (2021). Regleringsbrev Myndigheten för ungdoms- och civilsamhällesfrågor 2021. Kulturdepartementet. Regeringsbeslut 2022-05-05. Ku2022/00922. <https://www.esv.se/statsliggaren/regleringsbrev/?rbid=22877>

Thern, E., Ramstedt, M., och Svensson, J. (2020) Long-term effects of youth unemployment on alcohol-related morbidity. *Addiction*, 115: 418– 425. <https://doi.org/10.1111/add.14838>.