

Näringsliv och arbetsmarknad i Uppsala län med anledning av coronakrisen

Regional utveckling

Vecka 24

Författare:

Avdelningen för forskning, innovation och näringsliv

HR- och arbetsmarknadsavdelningen

Avdelningen för ekonomi och hållbar utveckling, Enheten strategisk planering och analys

Innehåll

Sammanfattning.....	1
Data över utvecklingen vecka 24	1
Smittspridning.....	1
Antal nya sjukdomsfall av covid-19 i Uppsala län och riket per vecka	1
Rörlighet.....	1
Resande med kollektivtrafik	1
Trafik på E4:an	2
Tid som individer vistas på olika platser	4
Varselläget	5
Antal varslade i Uppsala län.....	5
Korttidsarbeten	6
Arbetslöshet.....	6
Antal nyinskrivna på Arbetsförmedlingen i Uppsala län.....	6
Antal öppet arbetslösa i Uppsala län	7
Utvecklingen av antalet arbetslösa i Uppsala län och riket.....	8
Konkurser.....	8
Antal påbörjade konkurser	8
Coronas effekter på branscherna	9
Varsel.....	10
Konkurser.....	11
Korttidsarbete.....	12
Slutsatser	13
Händelser med anledning av corona som påverkar näringsliv och arbetsmarknad	14
Nytt nationellt.....	14
Nytt från regionala samverkanstrukturer.....	15
För mer information	16

Sammanfattning

Det finns tecken på att krisen för företagen håller på att stabiliseras. Samtidigt finns en oroväckande utveckling av antalet arbetslösa, där antalet nyinskrivna per vecka nu ökar och nivån närmar sig toppen i slutet av mars. Under vecka 24 var 14 257 personer öppet arbetslösa, jämfört med omkring 9 900 under de två senaste åren.

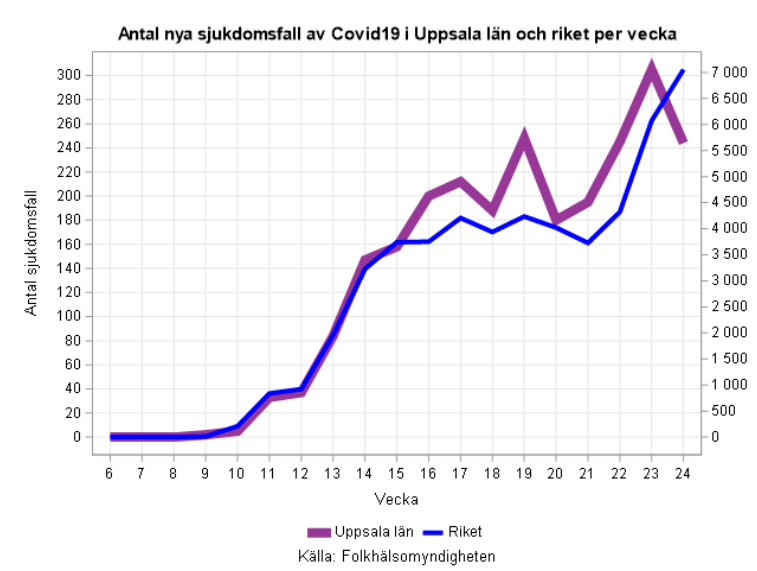
Data över utvecklingen vecka 24

Smittspridning

Smittspridningen driver den ekonomiska utvecklingen. Så länge smittan fortsätter att spridas kommer ekonomin inte komma igång. Folkhälsomyndigheten publicerar data över antalet sjukdomsfall per län varje måndag. Den senaste veckans data är inte komplett på grund av eftersläpning i rapporteringen till Folkhälsomyndigheten.

Antal nya sjukdomsfall av covid-19 i Uppsala län och riket per vecka

Antalet nya sjukdomsfall i Uppsala län under vecka 24 var 244 stycken.



Rörlighet

Minskningen i persontrafikresandet verkar ha stabiliserats på en låg nivå.

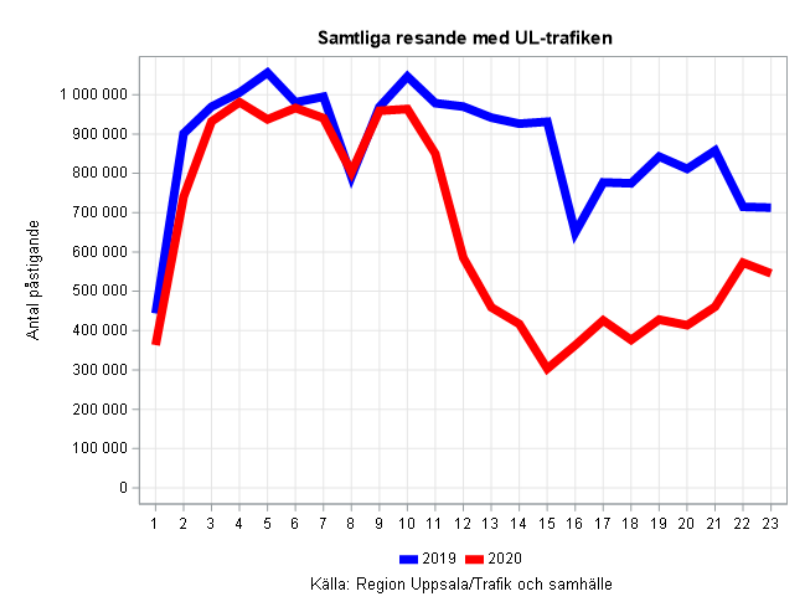
Resande med kollektivtrafik

Resandet med kollektivtrafik speglar ekonomins aktivitetsnivå bra. En stor del av kollektivtrafikresandet är arbetspendling och skolresor. Minskar pendlingen brukar även

aktivitetsnivån i ekonomin minska. Under coronapandemin minskar resandet även av att människor arbetar mer hemifrån. Data kommer från Region Uppsala, Trafik och samhällsförvaltningen, och uppdateras veckovis.

Samtliga resande med UL-trafiken

Det var en kraftig nedgång i kollektivtrafikresandet fram till påsk. Sedan dess har antalet resande stabiliserats på en nivå omkring hälften av 2019 års resande. Under de senaste veckorna har det varit en ganska stor resandeökning. Sedan vecka 22 är det en minskning i resandet igen, men den är mycket mindre än tidigare.

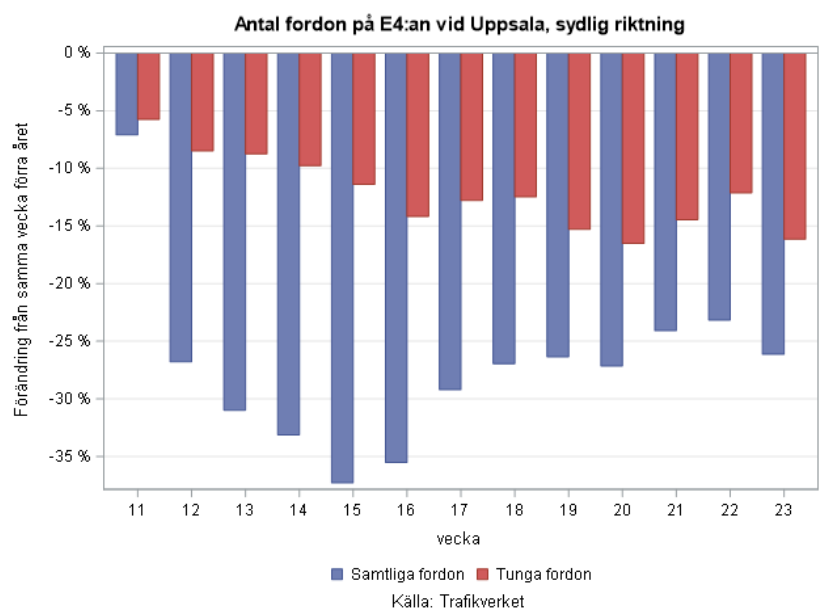


Trafik på E4:an

Trafikverket mäter trafiken på ett stort antal vägar i landet. Det finns tre aktiva mätpunkter i Uppsala län, en på E4:an söderut vid Uppsala och två vid Söderfors.

Antal fordon på E4:an vid Uppsala, sydlig riktning

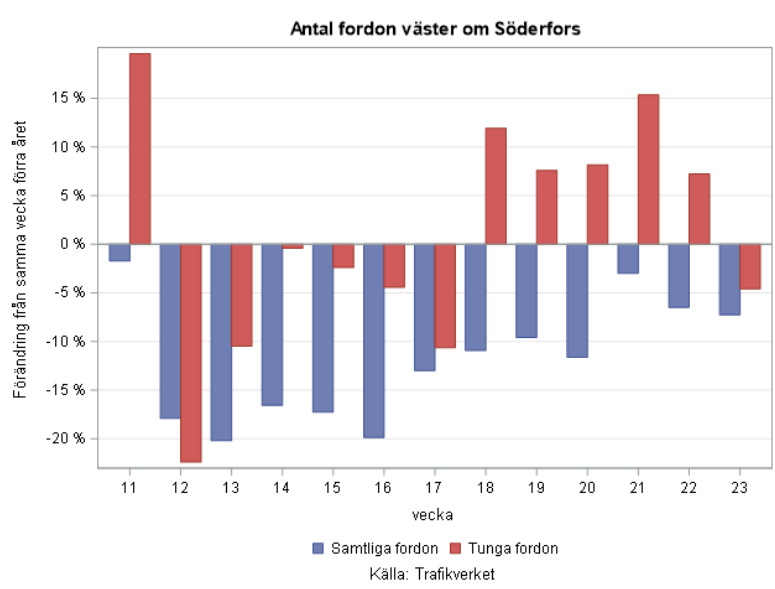
Figurerna nedan visar den procentuella förändringen av antal fordon vid nämnda mätpunkter från samma vecka 2019. Vid mätpunkten på E4:an minskade den totala trafiken kraftigt under vecka 11 och 12. Därefter blev det en fortsatt nedgång till och med påskveckan. Sedan påsk har trafiken ökat igen och är nu omkring 25 procent lägre än samma vecka 2019. Den tunga trafikens utveckling skiljer sig från den totala. Vad gäller tung trafik var den stora minskningen vecka 11 och sedan en mindre minskning varje vecka fram till påsk.



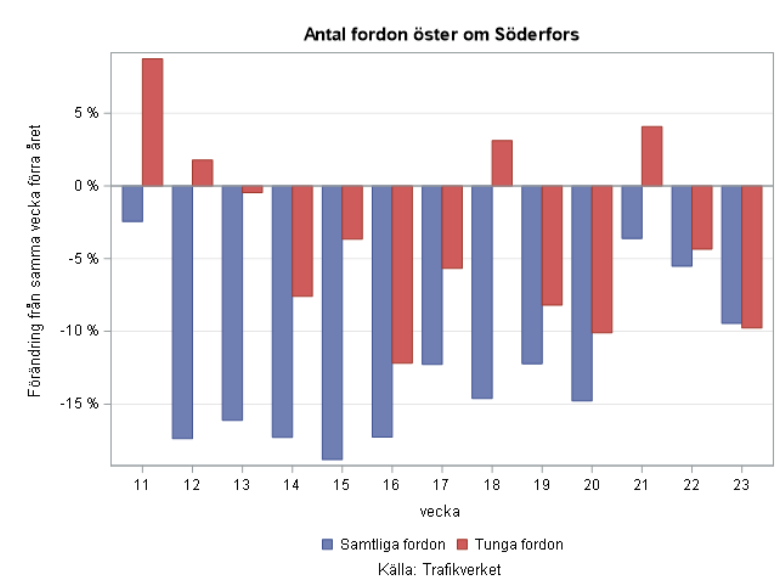
Antal fordon vid Söderfors

Trafikverket mäter även trafiken igenom Söderfors, en punkt öster och en punkt väster om samhället. Statistiken från Söderfors ger en delvis annorlunda bild av utvecklingen gällande tunga transporter. Troligen är de tunga transporterna mycket beroende av brukets leveranser, vilket kan påverka regulariteten i dataserierna. Persontransporterna verkar följa samma mönster som E4:an.

Antal fordon väster om Söderfors

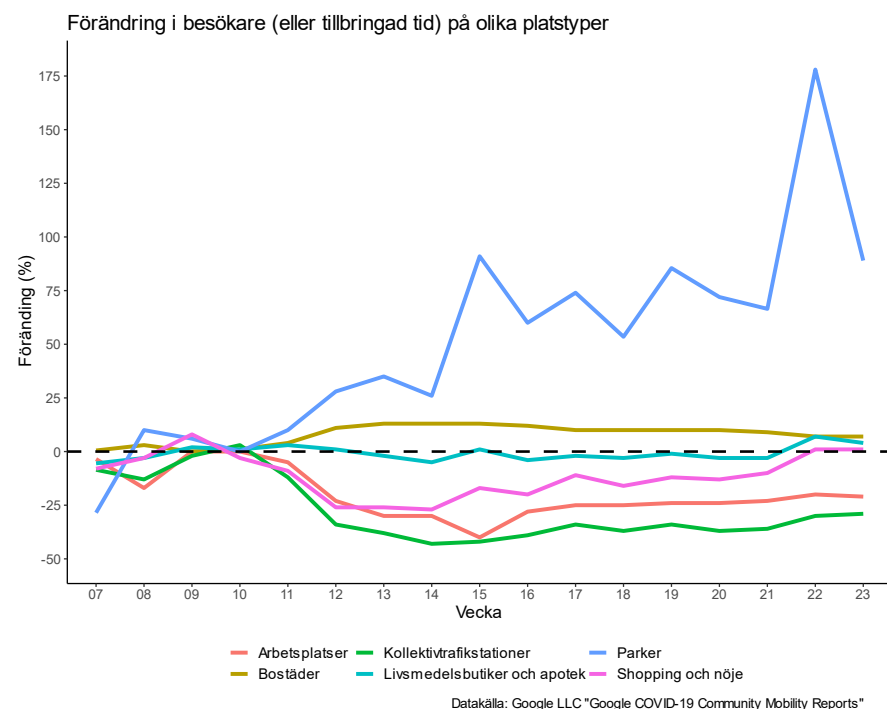


Antal fordon öster om Söderfors



Tid som individer vistas på olika platser

Google följer användarna av androidtelefoner genom telefonernas GPS-funktion. Genom att para denna data med geografiska data konstruerar de data över typen av platser användarna är på. Motsvarande data finns för Appleanvändare från Apple. Figuren visar förändringen av tiden som användarna tillbringar på respektive platser, där vecka 10 är jämförelseveckan.



Vid början av pandemin ökade användningen av parker, något som ligger kvar på en hög nivå. Tiden som androidanvändare tillbringar på arbetsplatser minskade med 25 procent vid pandemins utbrott, och har sedan legat kvar på samma nivå. Efter en kraftig initial

minskning har tiden som tillbringas för shopping och nöjen ökat och är nu på nivåer som innan pandemin. Troligen finns här också en säsongseffekt då sommaren ökar rörligheten utomhus.

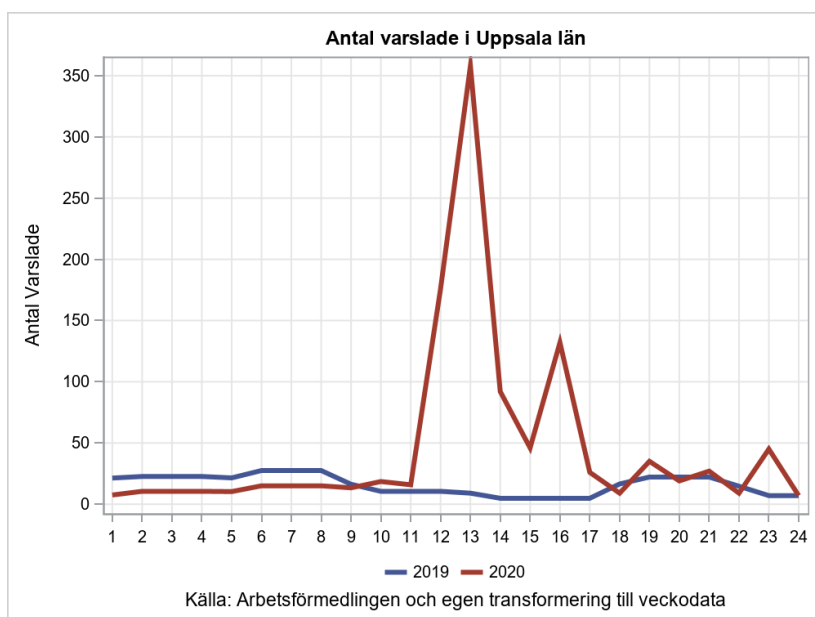
Varselläget

Arbetsförmedlingen presenterar data över varsel per län varje vecka. De publicerar även varseldata per län och bransch varje månad. Statistiken omfattar alla företag med fler än fem anställda som varslar och företagen är enligt lag skyldiga att anmäla varsel till Arbetsförmedlingen. Antalet varsel kan förväntas minska i och med att möjligheten till korttidsarbete har införts.

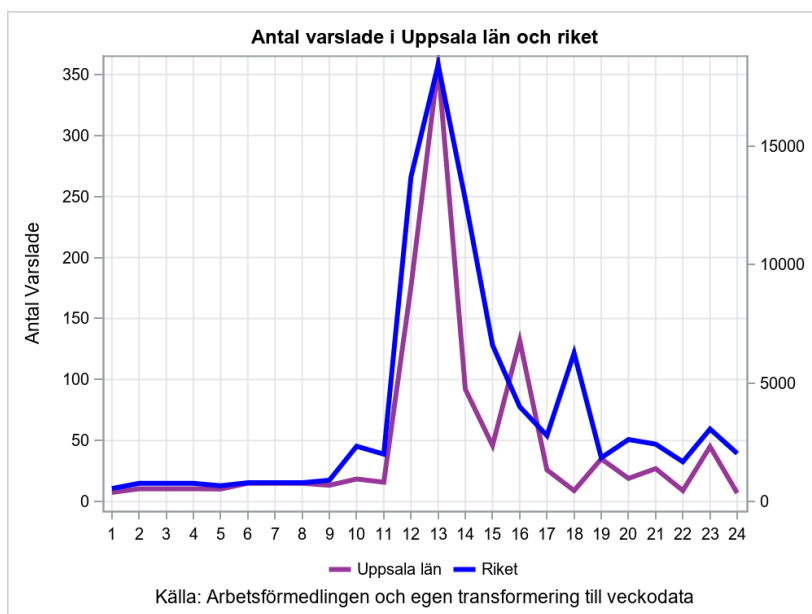
Antal varslade i Uppsala län

Efter en period med ett normalt antal varsel ökade dessa under vecka 23 för att sedan återgå till 2019 års nivå. Detta är något som hände i både riket och Uppsala län.

Antal varslade i Uppsala län



Antal varslade i Uppsala län och riket



Korttidsarbeten

Korttidsarbete (tidigare benämnt korttidspermittering) innebär att arbetsgivare kan minska anställdas arbetstid och få stöd från staten för att täcka stora delar av kostnaden. Under vecka 15 började Tillväxtverket behandla ansökningar om korttidsarbete. Totalt till den 14 juni 2020 har 2 019 ansökningar inkommit från Uppsala län. 1 652 ansökningar är behandlande och beviljade vilket omfattar 9 548 personer och 480 miljoner kronor. Tillväxtverket publicerar endast data för hela perioden utan uppdelning på veckor, vilket gör att det inte går att redovisa utvecklingen under veckan. Branschfördelningen för Uppsala län följer i stort riket.

[Frågor och svar om korttidsarbete finns på Tillväxtverkets webbsida.](#)

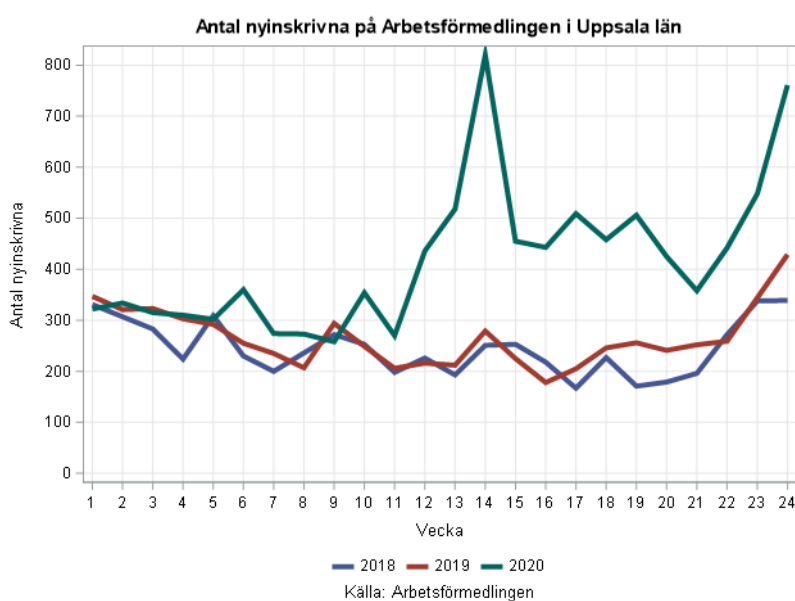
Arbetslöshet

Arbetslösheten kan mätas på olika sätt. I denna rapport använder vi antalet nyanmälda och öppet arbetslösa. Antalet nyanmälda omfattar alla som söker jobb via Arbetsförmedlingen. Dessa personer behöver inte vara arbetslösa, men det är rimligt att anta att de upplever en risk för arbetslöshet. Det är därmed en bra indikator på hur invånarna uppfattar sin ställning på arbetsmarknaden. Den öppna arbetslösheten är de som är anmälda hos Arbetsförmedlingen utan arbete. Förändringen i den öppna arbetslösheten är en indikator på hur arbetslösheten är nu, medan nyanmälda blir delvis framåtblickande.

Antal nyinskrivna på Arbetsförmedlingen i Uppsala län

Figuren nedan visar antalet nyinskrivna på Arbetsförmedlingen. Antalet nyinskrivna på Arbetsförmedlingen har ökat under de två senaste veckorna. Detta ligger i linje med Arbetsförmedlingens prognos att det skulle öka i slutet av maj. Detta för att varsel börjar

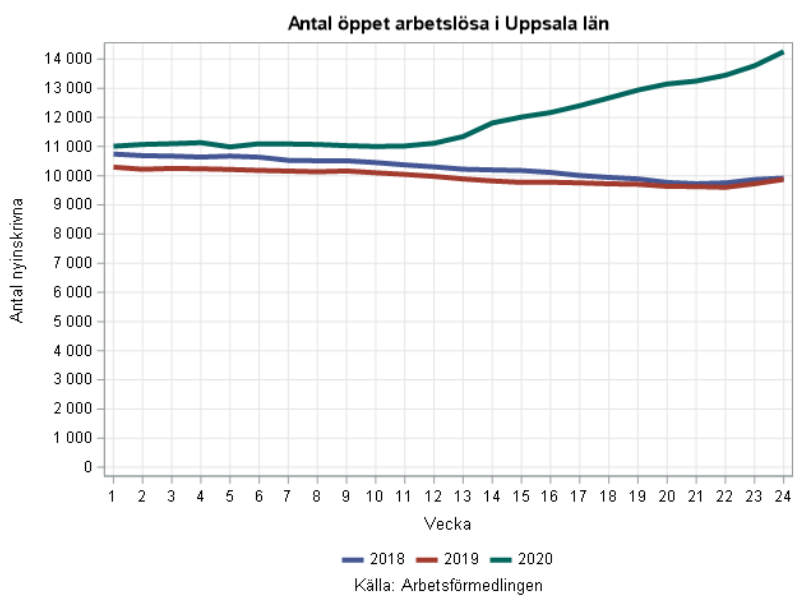
falla ut och många gymnasieelever som tar studenten börjar söka arbete. Antalet nyinskrivna är i nivå med slutet på mars.



Antal öppet arbetslösa i Uppsala län

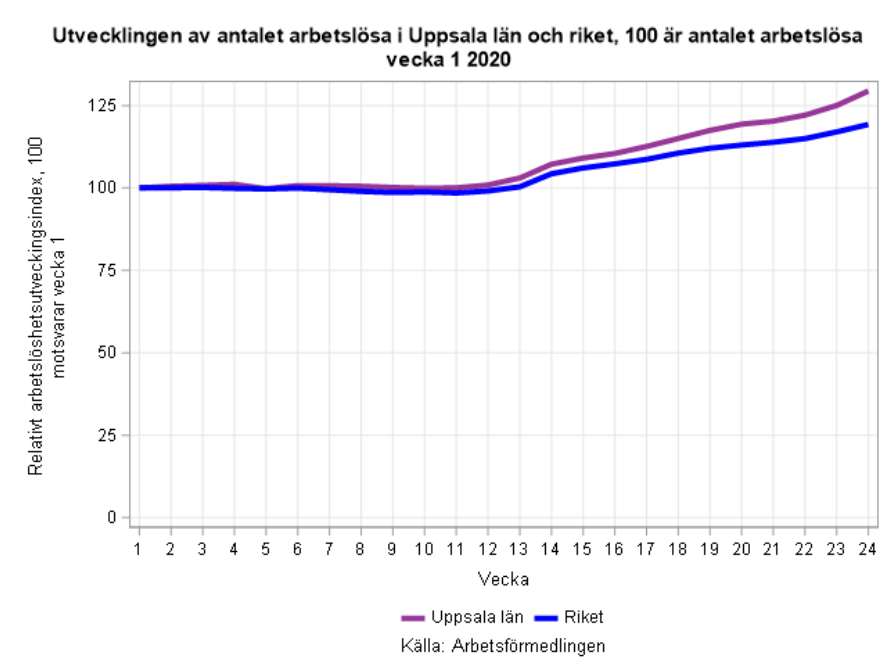
Antalet öppet arbetslösa, inklusive personer i åtgärder, fortsätter att öka trots att arbetsmarknaden brukar förbättras under denna säsong. Under vecka 24 var 14 257 personer öppet arbetslösa, jämfört med omkring 9 900 under de två senaste åren.

Enligt Arbetsförmedlingen har ungefär hälften av de som blev varslade i mars blivit uppsagda.



Utvecklingen av antalet arbetslösa i Uppsala län och riket

Utvecklingen av antalet öppet arbetslösa i Uppsala län följer i stort samma utveckling som rikets utveckling. Under hela året har Uppsala län haft en marginellt snabbare ökning av arbetslösheten än riket i övrigt. Denna ökning har under coronapandemin blivit tydligare. En förklaring kan vara att Uppsala redan i början av året var på väg in i en lågkonjunktur snabbare än övriga landet.

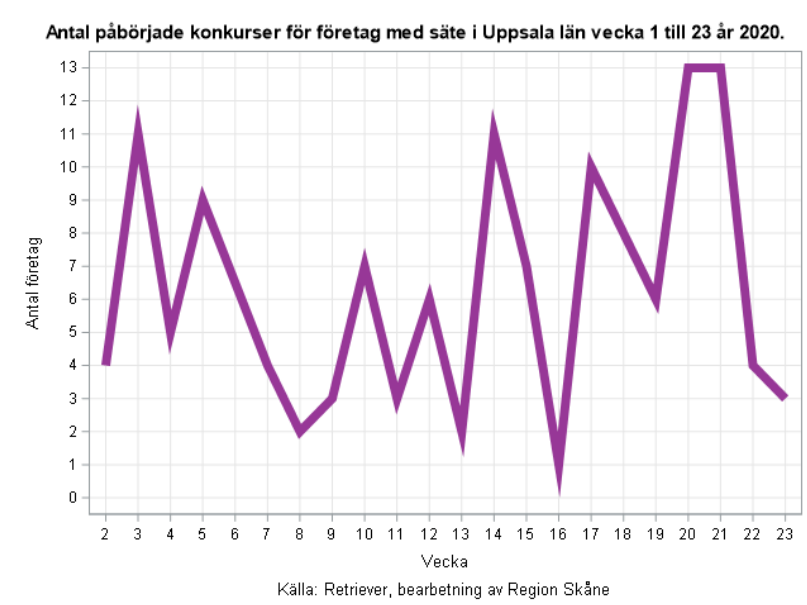


Konkurser

Antalet konkurser är ett mått på hur konjunkturen och situationen är för företag i länet. Rapporteringen av konkurser har en veckas eftersläpning.

Antal påbörjade konkurser

Figuren nedan visar antalet påbörjade konkurser för företag (aktiebolag) med säte i Uppsala län. Under vecka 23 skedde 3 konkurser i länet. Det är en minskning jämfört med de senaste veckorna då antalet konkurser varit på en något högre nivå än tidigare under året.



Coronas effekter på branscherna

Effekterna av samhällets nedstängning drabbar branscher på olika sätt och vid olika tidpunkter. Det innebär att regioner drabbas olika beroende på arbetsmarknadens och näringslivets struktur. I Uppsala län är andelen offentligt anställda högre än övriga riket. Det gör att länets invånare inte drabbas lika hårt av nedstängningens ekonomiska effekter, eftersom den offentliga sektorn har större möjligheter att behålla sina medarbetare.

Tillväxtverket har publicerat en studie kring coronas konsekvenser för regionerna vad gäller bruttoregionalprodukt (BRP) och sysselsättning. Utifrån kunskapen i mars analyserade de hur branschernas utveckling påverkar länen i Sverige. Totalt i riket minskade BNP på årsbasis med fem procent i modellen. Sysselsättningen minskade också med fem procent, vilket är avsevärt mindre än Konjunkturinstitutets senaste prognosuppdatering. I Uppsala län minskade BRP med 3 procent och sysselsättningen med 2 procent. [Tillväxtverkets studie av coronas konsekvenser för regionerna hittar du på Tillväxtverkets webbsida.](#)

SCB:s index över aktivitetsnivån i ekonomin visar en nedgång på 7,2 procent i riket. Med tanke på den offentliga sektorns storlek i Uppsala län kan nedgången vara lägre i länet.

Strukturen på det privata näringslivet påverkar hur det går för företagen i länet och även förutsättningarna för medarbetarna i den privata sektorn. SCB har börjat beräkna ett snabbindex på näringslivets försäljning. Det identifierar att transportbranscherna och hotell- och restaurangbranscherna är de branscher som drabbats mest fram till april. Sammantaget är det varuindustrin som har haft den största nedgången i april, -16 procent, jämfört med samma månad förra året. Tjänstesektorn har gått ner 12 procent.

[Läs om stor nedgång i näringslivets försäljning på SCB: webbsida.](#)

Uppsala läns branschstruktur har låga andelar av både den hårt drabbade fordonsindustrin och den gynnade livsmedelsindustrin. Det innebär att nedgången inom varuindustrin kan förväntas vara lägre än för riket.

Försäljning i löpande priser jämfört med samma period föregående år

Bransch	April 2020 (%)	Januari – april 2020 (%)	Branschens andel av näringslivets omsättning.	Branschens andel av näringslivets omsättning i Uppsala län, 2017
Varuindustrin	-16	-5	40,8	42,7
<i>Tillverkningsindustri</i>	-21	-6	24,9	20,5
Fordonsindustri	-72	-21	4,8	0,3
Livsmedelsindustrin	10	9	2,1	0,6
Byggindustrin	-4	0	8,9	13,0
Tjänster	-12	-1	59,2	57,3
Motorhandel	-26	-4	5,2	5,8
Detaljhandel	-3	2	8,9	11,8
Järnvägstransport	-37	-11	0,2	Transporter ^{2,4} (riket 1,9)
Kollektivtrafik	-15	-3	0,8	-
Taxi	-44	-16	0,2	-
Flygbranschen	-85	-36	0,4	-
Hotell	-78	-28	0,5	0,5
Restaurang	-29	-13	1,2	1,5
Resebyråer	-97	-35	0,9	0,7
Kultur	-41	-13	0,8	0,6
Näringslivet	-13	-3	100,0	100

Varsel

Totalt har nästan 1000 personer varslats i Uppsala län under perioden mars till maj. Mer än två tredjedelar av dessa varsel skedde i mars. Därefter har antalet varsel minskat för varje månad. Flest varslade finns inom hotell- och restaurangnäringarna med nästan en tredjedel av samtliga varsel. Tillverkningsindustrin och transportindustrin hade stora varsel i mars, men i princip inga sedan dess. Varsel inom utbildning i mars var mer överraskande, men det var ett större utbildningsföretag som gick i konkurs. Möjligen hade detta hänt även utan Corona.

Antal varslade i Uppsala län per bransch och månad.

Näringsgren	2020-03	2020-04	2020-05	Totalt
Annan serviceverksamhet	.	.	6	6
Byggverksamhet	21	53	22	96
Fastighetsverksamhet
Finans- och försäkringsverksamhet
Handel; reparation av motorfordon och motorcyklar	12	34	14	60
Hotell- och restaurangverksamhet	211	71	13	295
Informations- och kommunikationsverksamhet	9	.	.	9
Jordbruk, skogsbruk och fiske
Kultur, nöje och fritid	20	.	.	20
Offentlig förvaltning och försvar; obligatorisk socialförsäkring
Tillverkning	46	62	.	108
Transport och magasinering	129	14	.	143
Utbildning	128	.	.	128
Uthyrning, fastighetsservice, resetjänster och andra stödtjänster	15	14	.	29
Vattenförsörjning; avloppsrening, avfallshantering och sanering
Verksamhet inom juridik, ekonomi, vetenskap och teknik	32	.	30	62
Vård och omsorg; sociala tjänster	5	.	5	10
	628	248	90	966

Konkurser

Trots de ekonomiska utmaningarna är det inte något större antal konkurser i länet. I mars och april var de på en normal nivå, medan de ökade kraftigt under maj. Totalt mellan mars och maj har det varit 86 konkurser i länet. Mönstret för konkurser skiljer sig från andra mått eftersom det är byggbranschen och affärstjänster som har flest konkurser. Inom hotell- och restaurangnäringen finns ett antal konkurser men nivån är hälften mot byggindustrin.

Konkurser per näringsgren i Uppsala län.

Näringsgren	2020-03	2020-04	2020-05	Totalt
16 industri för trä och varor av trä, kork och rotting o.d. utom möbler	0	2	0	2
18 grafisk och annan reproduktionsindustri	1	0	0	1
31-33 övrig tillverkningsindustri, reparationsverkstäder och installationsföretag	1	0	0	1
35-39 el-, gas- och värmeverk; vatten- och reningsverk; anläggningar för avfallshantering, återvinning och sanering	1	0	0	1
41-43 byggindustri	5	2	9	16
45 handel med och serviceverkstäder för motorfordon och motorcyklar	0	0	2	2
46 parti - och provisionshandel utom med motorfordon	2	2	2	6
47 detaljhandel utom med motorfordon och motorcyklar	1	3	5	9
49-53 transport- och magasineringsföretag	4	0	3	7
55-56 hotell och restauranger	1	4	3	8
58-63 informations- och kommunikationsföretag	1	1	2	4
64-66 kreditinstitut och försäkringsbolag m.m.	0	1	1	2
68 fastighetsbolag och fastighetsförvaltare	1	0	0	1
69-75 företag inom juridik, ekonomi, vetenskap och teknik	2	7	4	13
79 resebyråer och researrangörer; turistbyråer	0	0	2	2
85 utbildningsväsendet	1	0	1	2
86-88 enheter för vård och omsorg, socialtjänst	1	0	0	1
94-99+84 andra serviceföretag och företag för personliga tjänster, civila myndigheter och försvaret	0	0	2	2
US uppgift saknas	1	3	2	6
	23	25	38	86

Korttidsarbete

Totalt har 9 500 personer beviljats korttidsarbete i Uppsala län. De branscher som har flest beviljade korttidsarbeten är handel med motorfordon, tillverkning, hotell- och restaurang, samt affärstjänster. Detta speglar väl det mönster som varsel- och aktivitetsstatistiken visar. I länet är andelen beviljade korttidsarbeten inom tillverkningsindustrin mindre än i riket. Däremot är andelen beviljade korttidsarbeten inom handel med motorfordon och hotell- och restaurang högre än i riket. Företagstjänsterna ligger på samma nivå som riket.

Anställda som omfattas av beviljade korttidsarbete

Näringsgren	Antal personer		Andel personer	
	Riket	Uppsala	Riket	Uppsala
Total	538 235	9 548	100,0%	100,0%
A Jordbruk, skogsbruk och fiske	617	20	0,1%	0,2%
C Tillverkning	162 381	1 702	30,2%	17,8%
D Försörjning av el, gas, värme och kyla	19	0	0,0%	0,0%
E Vattenförsörjning; avloppsrening, avfallshantering och sanering	1 196	0	0,2%	0,0%
F Byggverksamhet	13 575	449	2,5%	4,7%
G Handel; reparation av motorfordon och motorcyklar	102 017	2 405	19,0%	25,2%
H Transport och magasinering	31 614	406	5,9%	4,3%
I Hotell- och restaurangverksamhet	58 113	1 297	10,8%	13,6%
J Informations- och kommunikationsverksamhet	28 464	429	5,3%	4,5%
K Finans- och försäkringsverksamhet	2 365	24	0,4%	0,3%
L Fastighetsverksamhet	2 607	54	0,5%	0,6%
M Verksamhet inom juridik, ekonomi, vetenskap och teknik	56 835	937	10,6%	9,8%
N Uthyrning, fastighetsservice, resetjänster och andra stödtjänster	27 439	440	5,1%	4,6%
P Utbildning	5 401	124	1,0%	1,3%
Q Vård och omsorg; sociala tjänster	17 980	508	3,3%	5,3%
R Kultur, nöje och fritid	17 035	418	3,2%	4,4%
S Annan serviceverksamhet	10 214	295	1,9%	3,1%
ÖVRIGA BRANSCHER	363	40	0,1%	0,4%

Slutsatser

Uppsala län har en arbetsmarknadsstruktur med flera stora offentliga arbetsgivare. Detta innebär att länet har bättre förutsättningar att klara en nedgång i ekonomin än andra län. Beräkningar av Tillväxtverket utifrån kunskapen i mars tyder på att effekterna på länets ekonomi och arbetsmarknad är hälften mot genomsnittet för riket.

De branscher som är mest drabbade i länet är tillverkning, hotell- och restaurang samt handel med motorfordon. En bransch som inte har uppmärksammats är företagstjänster, SNI 69-75, där tio procent av de som omfattas av korttidsarbeten arbetar. Branschen har också efter byggindustrin flest konkurser i länet och tillhör de branscher som har ett stort antal varsel.

Händelser med anledning av corona som påverkar näringsliv och arbetsmarknad

Nytt nationellt

Tillfälliga lättnader ska underlätta för svenska fiskare

Coronapandemin har gjort att efterfrågan på matfisk från svenska vattenbrukare minskat markant eftersom försäljningen av fisken framför allt sker till restauranger, hotell och konferensanläggningar. Detta har skapat stora utmaningar för fiskodlingsföretagen. Regeringen har därför infört tillfälliga lättnader i reglerna kring tillstånd till fiskodling. Lättnaderna ökar förutsättningarna för att fisken kan användas till livsmedel och innebär att de negativa ekonomiska effekterna för företagen mildras.

[Läs om de tillfälliga lättnaderna som ska underlätta för svenska fiskare på regeringen webbsida.](#)

Tillåtet med vissa åtgärder för arbetslösa företagare

Regeringen har beslutat om en förordningsändring som innebär att en ny tidsbegränsad grund för företagares arbetslöshet införs. Enligt ändringen ska en företagare anses vara arbetslös trots att vissa begränsade åtgärder vidtas i näringsverksamheten. Syftet med beslutet är att underlätta för företagare att senare kunna återuppta sin verksamhet. Utbrottet av det nya coronaviruset har slagit hårt mot egenföretagare som har förlorat sina uppdrag och därmed är i behov av arbetslöshetsersättning. Företagare kan beviljas arbetslöshetsersättning om de avvecklar sitt företag eller lägger det vilande. Bestämmelsen föreslås träda i kraft den 1 juli 2020 och upphöra att gälla den 1 januari 2021.

[Läs mer om åtgärder för arbetslösa företagare på regeringens webbsida.](#)

Ett års förlängning för undersökningstillstånd med anledning av corona till riksdagen

För att mildra effekterna av coronapandemin har regeringen överlämnat en proposition till riksdagen som innebär att prospekteringsföretag får ett extra år att genomföra sina arbeten. Lagändringarna föreslås träda i kraft den 1 juli 2020.

[Läs mer om förlängning för undersökningstillstånd med anledning av coronapandemin på regeringens webbsida.](#)

Åttonde extra ändringsbudgeten till riksdagen

Under veckan har regeringens åttonde extra ändringsbudget för 2020 överlämnats till riksdagen. För att mildra konsekvenserna av coronavirusets utbrott har regeringen idag

beslutat och överlämnat ännu en extra ändringsbudget för 2020. Budgeten innehåller följande förslag:

- 1) Ett omställningsstöd införs som riktar sig till företag som tappat minst 30 procent av sin omsättning under mars och april 2020, jämfört med samma period 2019.
- 2) Det generella statsbidraget till kommuner och regioner utökas med 6 miljarder kronor. Tillskottet innebär att statsbidraget har höjts med sammanlagt 26 miljarder kronor i år, varav 12,5 miljarder kronor är permanenta medel och kommer kommuner och regioner till del även kommande år.
- 3) 5,9 miljarder kronor satsas på kraftigt utökad testning och smittspårning. En miljard kronor ska användas till ökad smittspårning.
- 4) För att stärka hälso- och sjukvårdens kapacitet under sommaren föreslås Socialstyrelsen ett tillskott på 100 miljoner kronor. Tillskottet ska bland annat förstärka och samordna regionernas kapacitet att transportera patienter mellan olika regioner, till exempel från regioner där många semesterar. I uppdraget ingår också att stärka kapaciteten på lämpliga platser i landet, till exempel genom nationella förstärkningsresurser.

[Läs mer om regeringens åttonde ändringsbudget på regeringens webbsida.](#)

Nytt från regionala samverkanstrukturer

Nytt från Almi Uppsala

Almi rapporterar att fasen för inflödet av frågor kopplat till corona har mattats av. Även om flera företag i utsatta branscher fortfarande har utmaningar så handlar frågorna mer om företagens utveckling och inte om överlevnad.

Nytt från kommunernas näringslivschefer

Alla kommuner fortsätter jobba med att se till att den egna organisationen underlättar för näringslivet med verktyg de själva har rådighet över. Diskussionen under veckan handlade om att kommunerna blickar framåt och börjar återgå till ordinarie verksamhet. De börjar även jobba med utvecklingsprojekt jämte hanteringen av effekterna av coronapandemin.

Nytt från Arbetsförmedlingen Uppsala län

Arbetsförmedlingen i Uppsala län rapporterar att de fortfarande inte fått svar av regeringen gällande förlängning av nystartsjobb (de som står längre från arbetsmarknaden). Vid identifierat behov av arbetsmarknadsutbildningar finns möjlighet för Arbetsförmedlingen att göra en behovsanalys och starta upp nya utbildningar förutom dom som redan finns.

För mer information

- Region Uppsala/länets kommuner:
[Läs information på Region Uppsalas webbsida till näringslivet om vilket stöd man kan få i samband med effekterna av coronaviruset.](#)
- Region Uppsala. Har du sjukvårdserfarenhet? Vill du bidra på något annat sätt? Kan ditt företag sälja material som kan vara till hjälp?
[Läs information på Region Uppsalas webbsida hur du kan hjälpa till att bidra.](#)
- Sveriges kommuner och regioner (SKR), frågor och svar.
[Läs på SKRs webbsida om frågor och svar om kommunala och regionala åtgärder för att mildra coronavirusets konsekvenser för företag.](#)
- Verksam.se/myndigheternas krispaket, samlad information.
[Läs på Verksamts webbsida om att rekommendation till företagarna är att först läsa på Verksam.se och därefter kontakta Almi.](#)
- Arbetsförmedlingen om personalomställning.
[Läs på arbetsförmedlingens webbsida om att säga upp personal eller permittera med anledning av coronaviruset](#)
- Arbetsförmedlingen, #jobbjustnu.
[Läs om #jobbjustnu på Arbetsförmedlingens webbsida.](#)
- Västra Götalandsregionen (VGR).
[Läs mer på VGRs webbplats där det finns en länksamling med anledning av covid-19.](#)
- The Economist har en öppen webbplats för artiklar och analyser om coronaviruset.
[Läs artiklar och analyser om coronaviruset på The Economist hemsida.](#)