



Näringsliv och arbetsmarknad i Uppsala län med anledning av corona

Regional utveckling

Vecka 14

Dnr: LS2020-0169

Framtagen av

Avdelningen för forskning, innovation och näringsliv

HR- och arbetsmarknadsavdelningen

Avdelningen för ekonomi och hållbar utveckling, Enheten strategisk planering och analys

Innehållsförteckning

Sammanfattning av vecka 14.....	2
Data över utvecklingen vecka 14	2
Smittspridning.....	2
Resande med kollektivtrafik	3
Varselläget	4
Arbetslöshet.....	5
Konkurser.....	7
Näringslivet i Uppsala län med anledning av Coronakrisen.....	8
Nytt nationellt.....	8
Nytt från regionala samverkansstrukturer	9
Arbetsmarknaden i Uppsala län med anledning av Corona-krisen	11
Kommuners inspel på arbetsmarknadsområdet, konsekvenser på kort sikt	11
Kommuners inspel på arbetsmarknadsområdet, konsekvenser på längre sikt.....	11
Länsstyrelsen	11
VUX-chefer (Vuxenutbildningschefer i nätverket RESAM)	12
Vad gör HR-avdelningen och enheten för strategisk planering och analys (Region Uppsala)?	12
Möjlig finansiering via EU-medel	12
Läs mer.....	13

Sammanfattning av vecka 14

Coronakrisen visar sig allt mer i den ekonomiska statistiken. Främst är det arbetslösheten och antalet varsel som ökar. Det finns en oro att de grupper som är svagast på arbetsmarknaden kommer drabbas hårdast. Många företag har stora problem även om det inte syns i data ännu. Almi har kraftigt ökat sin långivning och främst då likviditetslån.

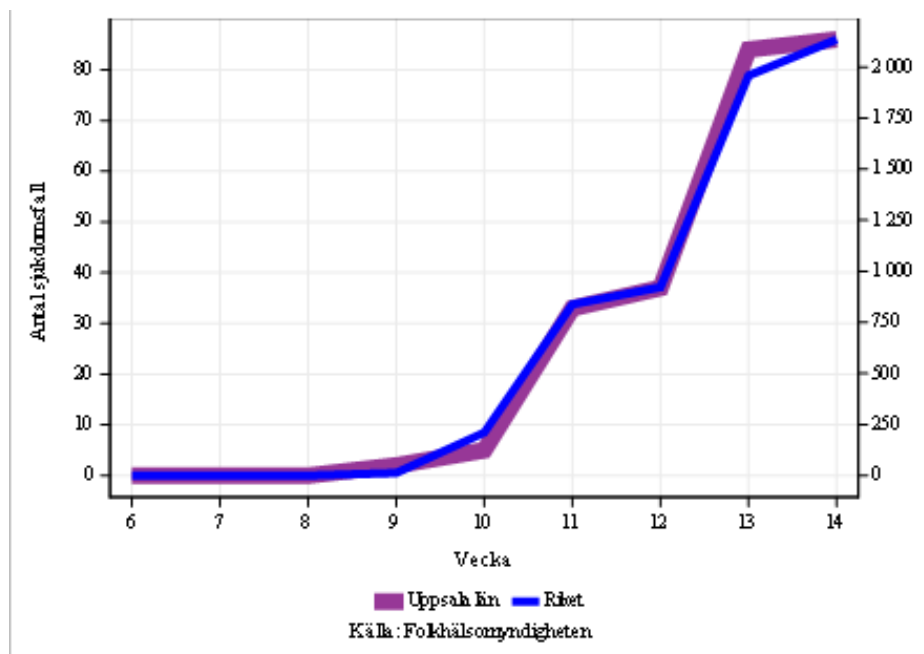
Nästa veckorapport publiceras tisdagen den 14 april kl. 16:00.

Data över utvecklingen vecka 14

Smittspridning

Smittspridningen driver den ekonomiska utvecklingen. Så länge smittan fortsätter att spridas kommer ekonomin inte komma igång. Folkhälsomyndigheten publicerar endast data över antalet sjukdomsfall per län. Detta är fullt tillräckligt för att illustrera utvecklingen eftersom smittspridningen inte är huvudfokus för denna rapport. Data är det som publicerats av Folkhälso-myndigheten på måndagen. Det betyder att senaste veckans data inte är komplett.

Antal sjukdomsfall av covid-19 i Uppsala län och riket per vecka

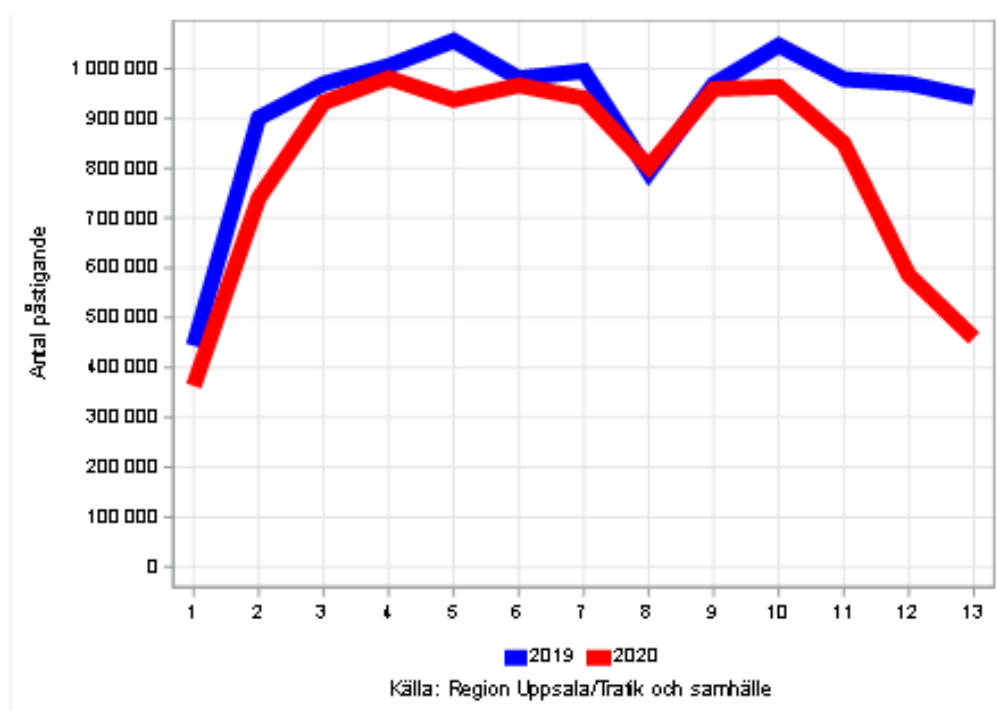


Resande med kollektivtrafik

Resandet med kollektivtrafik speglar ekonomin aktivitetsnivå bra. En stor del av kollektivtrafikresandet är arbetspendling och skolresor. Minskar pendlingen brukar även aktivitetsnivån i ekonomin minska. I Coronatider minskas resandet även eftersom arbete från hemmen har ökat. Data kommer från Region Uppsala, Trafik och samhällsförvaltningen, och uppdateras veckovis.

Resandet har halverats mellan vecka 10 och vecka 13. Utvecklingen skiljer sig mellan trafiklagen, regionbusstrafiken har minskat minst och stadsbussarna i Uppsala har minskat mest. Det kan delvis förklaras av det minskningar i utbudet i Uppsala som genomförts och att det är lättare att gå och cykla de kortare sträckor som finns inom staden. Data för resandet med ULs trafik vecka 14 saknas, vilket gör det svårt att se om trenden fortsatt. Resandet visar hur kraftigt minskningen i rörelser, och troligen ekonomisk aktivitet, är.

Samtliga resande med UL-trafiken



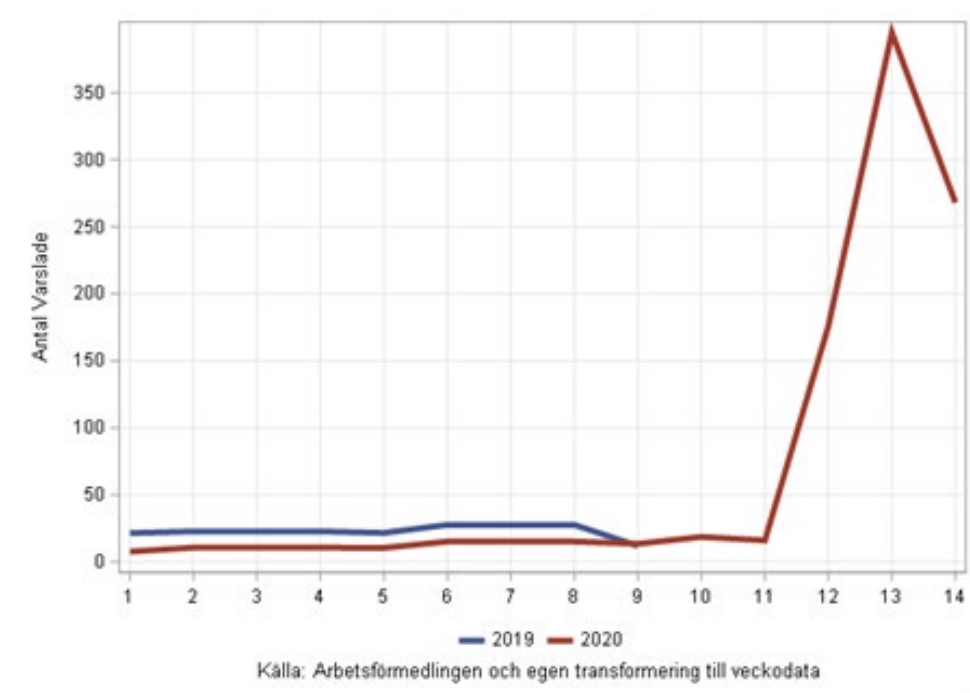
Varselläget

Arbetsförmedlingen presenterar data över varsel per län varje vecka. De kommer även att varje månad publicera varseldata per län och bransch. Statistiken omfattar alla företag med fler än fem anställda som varslar, och företagen är lagskyldiga till att anmäla varsel till Arbetsförmedlingen. Antalet varsel kan förväntas minska i och med möjligheten till korttidsarbete har införts.

Veckostatistik, totalt

Antalet varslade har ökat kraftigt sedan Coronaviruset började spridas. Från och med vecka 12 har antalet varsel ökat kraftig jämfört med ett normalt år. Under vecka 14 minskade antalet nyanmälda varsel i länet något, men de är fortfarande på en hög nivå.

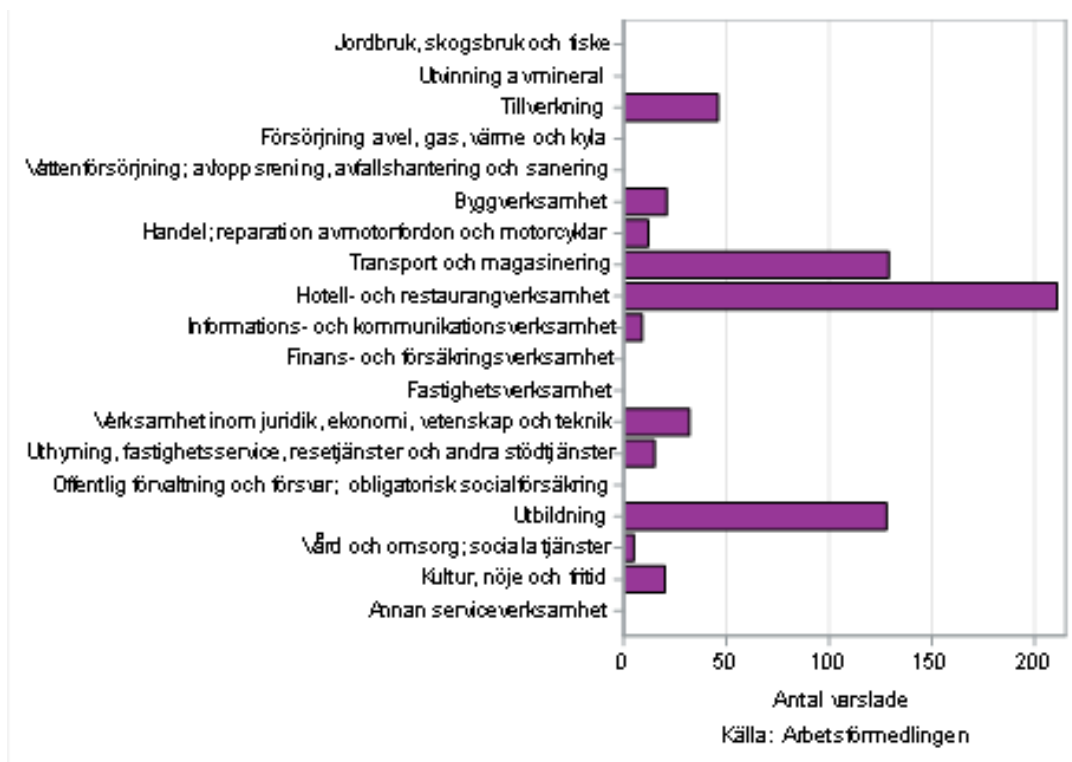
Antal varslade i Uppsala län



Månadsstatistik, per bransch

En gång i månaden presenterar Arbetsförmedlingen data över varsel per bransch och län. I mars 2020 är det tre branscher där antalet varsel varit höga: transport och magasinering, hotell- och restaurangverksamheter samt utbildning. De två första motsvarar det tidigare mönstret i riket. Varsel inom utbildning är mer överraskande. Möjligen kan det vara enstaka företag i branschen som varslat.

Antal varslade per bransch i Uppsala län

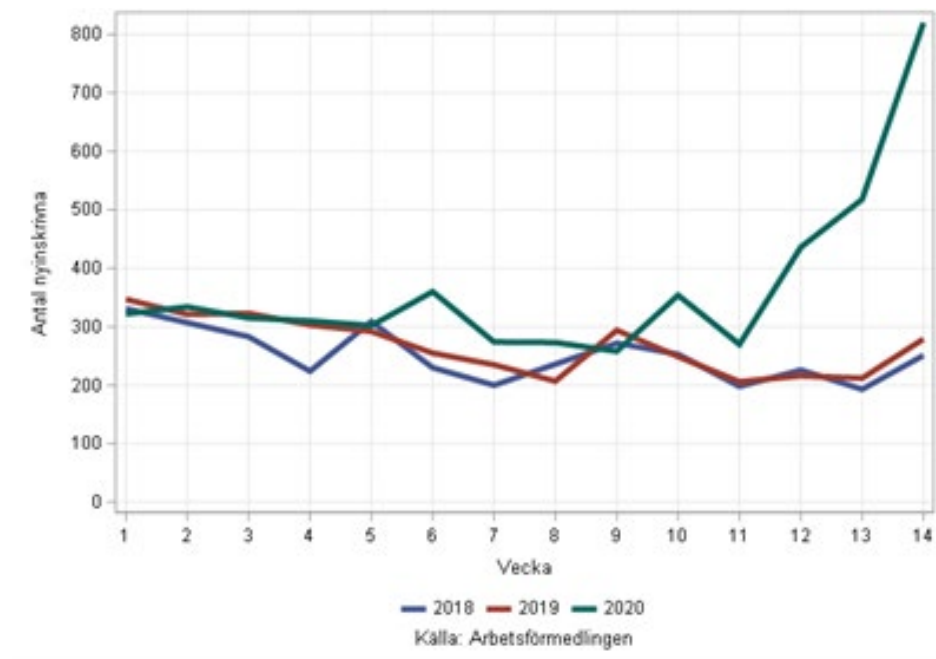


Arbetslöshet

Arbetslösheten kan mätas på olika sätt. I denna rapport använder vi antalet nyanmälda och öppet arbetslösa. Antalet nyanmälda omfattar alla som söker jobb via arbetsförmedlingen. Dessa personer behöver inte vara arbetslösa, men det är rimligt att anta att de upplever en risk för arbetslöshet. Det är en bra indikator på hur invånarna uppfattar om de behöver söka nytt jobb. Den öppna arbetslösheten är de som är anmälda hos arbetsförmedlingen utan arbete. Förändringen i den öppna arbetslösheten är en indikator på hur arbetslösheten är nu, medan nyanmälda blir delvis framåtblickande.

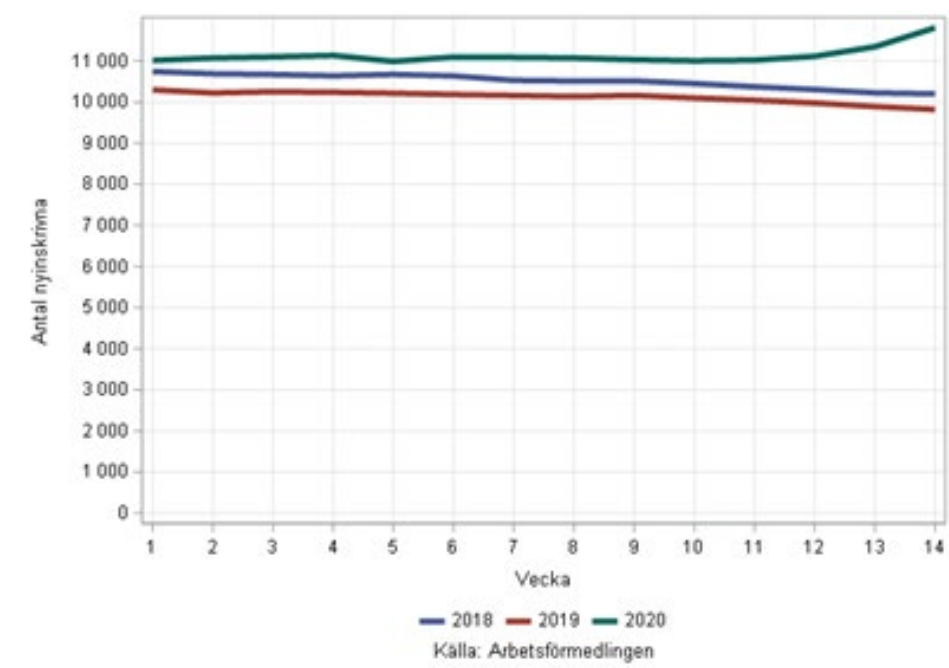
Antalet personer som nyanmälde sig till Arbetsförmedlingen ökade kraftigt under vecka 14. Det är tre gånger fler som anmälde sig vecka 14 än vad som förväntats utifrån tidigare år.

Antal nyinskrivna på Arbetsförmedlingen i Uppsala län



Istället för att minska, som det brukar göra på våren, har arbetslösheten ökat kraftigt under vecka 14. Vecka 14 var det nästan 12 000 arbetslösa jämfört med 10 000 ett normalt år.

Antal öppet arbetssökande i Uppsala län

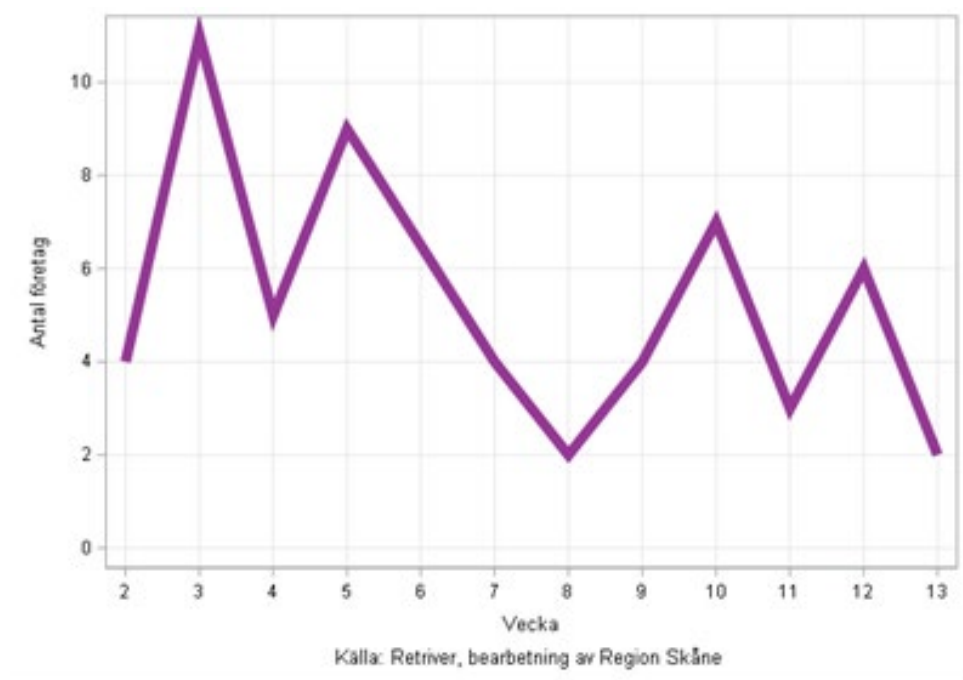




Konkurser

Antalet konkurser är ett mått på hur konjunkturen och situationen är för företag i länet. Rapporteringen kommer en vecka senare på grund av eftersläpning av redovisningen av konkurser. Ännu kan inget anmärkningsvärt utläsas i konkursrapporteringen.

*Antal påbörjande konkurser för företag med säte i Uppsala län
vecka 1 till 13 år 2020*



Näringslivet i Uppsala län med anledning av Coronakrisen

Nytt nationellt

- Regeringen har beslutat om en fjärde extra ändringsbudget. Budgeten innehåller förslag på skatteområdet om bland annat sänkta arbetsgivaravgifter och egenavgifter samt nya regler för periodiseringsfonder för egenföretagare som ursprungligen presenterades 25 mars.
[Läs pressmeddelandet på regeringens webbsida om den fjärde extra ändringsbudgeten för 2020 till riksdagen.](#)
- Regeringen har föreslagit förbättrade möjligheter till utbildning. För att mildra de ekonomiska konsekvenserna av virusutbrottet måste människor få goda möjligheter att vidareutbilda sig eller att utbilda sig för att byta bransch så att de är bättre rustade när konjunkturen vänder igen.
[Läs pressmeddelandet på regeringens webbsida om satsningar inom utbildningsområdet.](#)
- Korttidsarbete (tidigare benämnt korttidspermittering) innebär att arbetsgivare kan minska anställdas arbetstid och få stöd från staten för att täcka stora delar av kostnaden. Stödet för korttidsarbete är ett rättighetsstöd för de företag som uppfyller kriterierna i regelverket och medel kommer att finnas för att finansiera alla bifallsbeslut. Stödet kan sökas från och med 7 april, men tillämpas redan från 16 mars.
[Läs frågor och svar om korttidsarbete på Tillväxtverkets webbsida.](#)
- Ansvariga myndigheter för EU-medel Tillväxtverket (ERUF) och Svenska ESF-rådet (ESF), ser över hur de kan anpassa det som är kvar i nationella och regionala strukturfonderna för att kunna stödja näringslivet på bästa sätt. Det handlar om att styra om medel samt bevilja de projekt som bäst hjälper näringslivets behov på kort och lång sikt.

Nytt från regionala samverkansstrukturer

Almi Uppsala

Almi har pratat med hundratals bolag och oron är spridd över många branscher. Förutom de först utpekade branscherna har nu även några tillverkande företag hört av sig, då de upplever problem med leverantörskedjan.

Almi har under veckan beviljat amorteringsuppskov till 50 procent av sin lånestock. Almi har de senaste veckorna fått ca 100 nya låntagare, att jämföra med ca 150 på ett normalår. På grund av ett växande antal nya kunder och behov av relativt höga belopp kommer det att bli svårt att möta alla kunders lånebehov. Dessa lån innebär att Almi lånar ut till företagens likviditet, vilket vanligtvis inte görs. Det sker en kraftig prioritering och det finns inte pengar till alla. I Almis rådgivning till företagen fokuseras också på att få intäkter.

Men många bolag mår också bra, de jobbar på med digitalisering och ställer om sina affärsmodeller. Almis råd till företagen är att jobba med lån och rådgivning parallellt för att inte förlora viktig tid. Almi Uppsala har dubblerat personalen på långivningssidan och de söker flera personer. Av de 3 miljarder krjonor till lån som staten sköt till, är cirka 30 procent ansökta om och det gjordes på några dagar. Trycket på Almi och behovet från företagen är fortsatt högt.

Nytt från kommunernas näringslivschefer

Många vittnar om att det fortfarande är stor oro och att flera branscher/företag är hårt drabbade. Alla kommuner jobbar med att se till att den egna organisationen gör vad man kan för att lätta på trycket för näringslivet med de verktyg som man själva har rådighet över.

Flera åtgärdspaket är på gång hos flera kommuner. Kommunerna har liknande åtgärder men några skiljer sig åt som riktade insatser till att gynna den lokala handeln såsom lättnader av parkeringsavgifter, incitament för att handla lokalt med mera. Näringslivskontoren får generellt inte så många samtal från företag, men när man ringer runt till företagen märker man att det finns behov av stöd.

Nytt från Arbetsförmedlingen

Region Uppsala har startat upp ett nära samarbete med arbetsförmedlingen (AF) med veckovisa avstämningar kring vad som händer på arbetsmarknaden. Deras statistik visar att de mest berörda branscherna lokalt: hotell/konferens, industri/tillverkning/verkstad, transport, restaurang, handel & övrig service, lokalvård och kultur/media. Statistiken visar även upp arbetsgivare med stora behov: vård & omsorg, lager, sjukhusstöd, livsmedelshandel och matkasseleverantörer samt gröna näringar. Med erfarenhet från tidigare kriser så finns det anledningen att tro att inte alla varslade blir uppsagda, under finanskrisen blev sex av tio varslade verkligen uppsagda och tre av tio blev arbetslösa.

AF Uppsala län kommer att tillgängliggöra en kanal för företagsrådgivare. AF hanterar kanalen och har kunskapen om vilka företag som varslar (sekretessbelagd information). Permitterade och varslade är inte formellt arbetslösa – dessa individer kan ändå ta del av webbtjänster om de har en profil på AF, men AF matchar inte på dessa individer. I gruppen permitterade och varslade finns således många som inte får tillgång till AF:s tjänster fullt ut.

Arbetsförmedlingen lanserar en ny möjlighet för arbetsgivare som behöver arbetskraft snabbt, genom att märka annonstexten med #jobbjustnu vilket gör att tillgängliga kandidater lättare och snabbare hittar annonsen.

[Läs på arbetsförmedlingens webbsida hur du märker annonser med #jobbjustnu.](#)

Nytt från Region Uppsala

Region Uppsala har beslutat om att privata vårdgivare ska ersättas för minskade besök. [Läs Region Uppsalas pressmeddelande om att privata vårdgivare ersätts för minskade besök.](#)

Nytt från övriga instanser

Länsstyrelsen Uppsala län

Information från Länsstyrelsen till företagare och föreningar på landsbygderna i Uppsala län med anledning av Coronapandemin.

[Läs nyhetsbrev från Landsbygd Uppsala län till företagare och föreningar i Uppsala län, 1 april 2020.](#)

Jordbruksverket

Inom primärproduktion finns behov av fast- och säsongsanställda. Störst behov av säsongsanställda finns inom bär, frukt, grönsaker, skogsbruk och jordbruk. Minst 3000 behövs till skogsnäringen och 5000 i trädgårdsföretagen.

Visita

Visita är Besöksnäringens bransch- och arbetsgivarorganisation och de bedriver ett arbete under coronakrisen för att stödja branschens företag.

[Läs mer om Visitas arbete under Coronakrisen samt aktuella nyheter och pressmeddelanden.](#)

Arbetsmarknaden i Uppsala län med anledning av Corona-krisen

Kommuners inspel på arbetsmarknadsområdet, konsekvenser på kort sikt

- Distansundervisning och distansmöten ställer krav på nya digitala lösningar.
- Ökade risker för elever som inte kan tillgodogöra sig distansundervisning inom vuxenutbildningen.
- Yrkesutbildningarna har svårt att få ut elever på arbetsplatsförlagt lärande (APL), på grund av personalbrist på arbetsplatserna.
- Uppsala kommun planerar stödåtgärder till det lokala näringslivet. Många inställda evenemang som bandyfinalen, konferenser och Valborgsfirande ger stora ekonomiska effekter på lokala företag.
- Fler unga stannar i stan istället för till exempel resor i påsk och i sommar, vilket kan öka behovet av kommunalt anordnade fritidsaktiviteter och feriejobb.

Kommuners inspel på arbetsmarknadsområdet, konsekvenser på längre sikt

Konsekvenser för försörjningsstöd på grund av Coronakrisen? Svårt att förutse effekter till exempel om smittspridningen kommer i olika vågor. Utflödet av den grupp vi har idag kommer att vara det stora problemet. De personer som varslas inom servicesektorn borde inte vara några problem att få ut i egen försörjning igen. Det är de personer som idag uppbär försörjningsstöd som kommer att få ännu svårare att komma ut på arbetsmarknaden.

Behovet av ett utflöde till studier kommer att öka. CSN kommer att spela en stor roll. Ett Kunskapslyft 3 skulle behövas.

Länsstyrelsen

Dialog med Länsgrupp för integration och etablering. Centralt i sammanhanget är den nyhet som rapporterades från Stockholm om att Järvaområdet är överrepresenterat vad gäller antalet smittade/döda i covid-19. De huvudsakliga orsakerna kan tänkas vara dels trångboddhet, dels frågeställningen om informationen går fram till språksvaga grupper i socioekonomiskt utsatta områden. Kanske kommer vi att se liknande effekter i vårt län,

informationssatsningar i dessa områden är extra viktiga. Samarbetsorganisationen för Invandrarföreningar i Uppsala (SIU) har inlett en stor informationskampanj med målet att nå ut till Uppsalabor på 50 olika språk.

VUX-chefer (Vuxenutbildningschefer i nätverket RESAM)

Skolverket ökar finansiering till vuxenutbildningen med 700 miljoner kronor. Kravet på att kommunerna finansierar lika många platser som staten tas bort för 2020. Staten finansierar nu samtliga platser samt möjliggör för ytterligare 1 500 platser samt studiestöd för dessa. Omställningen till digital/distans/fjärrundervisning har fungerat oväntat bra. Kommunerna arbetar via olika digitala plattformar och alla ger en stor eloge till sina lärare som snabbt digitaliserat både sig själva och verksamheten.

Vad gör HR-avdelningen och enheten för strategisk planering och analys (Region Uppsala)?

- Bevakar hur förordningen om vuxenutbildning kan användas rörande urvalshantering. Här har Västerbotten redan gått över till att bedöma de som har ”störst behov av utbildning” istället för de som ”står längst ifrån arbetsmarknaden”. Önskvärt är att vi också gemensamt frångår urvalsprinciperna, oklart ännu om vux-cheferna har mandat att göra detta. Får återkoppling 16 april på detta.
- Följer diskussionen om hantering av så kallade samhällsviktiga funktioner.

Möjlig finansiering via EU-medel

Diskussioner pågår om en eventuell nationell utlysning (cirka 300 mkr, kanske mera) med fokus på näringar som har högt varsel. Beslut slutet av maj/juni. Gällande kommande regionala utlysningar finns inget besked idag. ERUF: Tillväxtverket (regionalt) planerar åtgärder för beviljade projekt, ansökningar under beredning och eventuellt kommande utlysningar. En del av den pågående ansökningsomgången har stängts, för att medel ska kunna omföras till direkta insatser för att motverka effekterna av coronakrisen. Tillväxtverket (nationellt) har aviserat 700 mkr till en Corona utlysning. Mer information kommer.

Läs mer

- Region Uppsala/länets kommuner:
[Läs information på Region Uppsalas webbsida till näringslivet om vilket stöd man kan få i samband med effekterna av coronaviruset.](#)
- Region Uppsala. Har du sjukvårdserfarenhet? Vill du bidra på något annat sätt? Kan ditt företag sälja material som kan vara till hjälp?
[Läs information på Region Uppsalas webbsida hur du kan hjälpa till att bidra.](#)
- Sveriges kommuner och regioner (SKR), frågor och svar.
[Läs på SKRs webbsida om frågor och svar om kommunala och regionala åtgärder för att mildra coronavirusets konsekvenser för företag.](#)
- Verksamt.se/myndigheternas krispaket, samlad information.
[Läs på Verksamts webbsida om att rekommendation till företagarna är att först läsa på Verksamt.se och därefter kontakta Almi.](#)
- Arbetsförmedlingen om personalomställning.
[Läs på arbetsförmedlingens webbsida om att säga upp personal eller permittera med anledning av coronaviruset](#)
- Arbetsförmedlingen, #jobbjustnu.
[Läs på arbetsförmedlingens webbsida om #jobbjustnu.](#)
- Västra Götalandsregionen (VGR).
[Läs mer på VGRs webbplats där det finns en länksamling med anledning av covid-19.](#)