



Näringsliv och arbetsmarknad i Uppsala län med anledning av corona

Regional utveckling

Vecka 15

Dnr: RS2020-0169

Framtagen av

Avdelningen för forskning, innovation och näringsliv

HR- och arbetsmarknadsavdelningen

Avdelningen för ekonomi och hållbar utveckling, Enheten strategisk planering och analys

Innehållsförteckning

Data över utvecklingen vecka 15	2
Smittspridning.....	2
Resande och trafik.....	2
Varselläget	4
Arbetslöshet.....	5
Korttidsarbete	7
Konkurser.....	7
Händelser med anledning av Corona som påverkar näringsliv och arbetsmarknad	9
Nytt nationellt.....	9
Nytt från länet.....	10
Läs mer.....	12

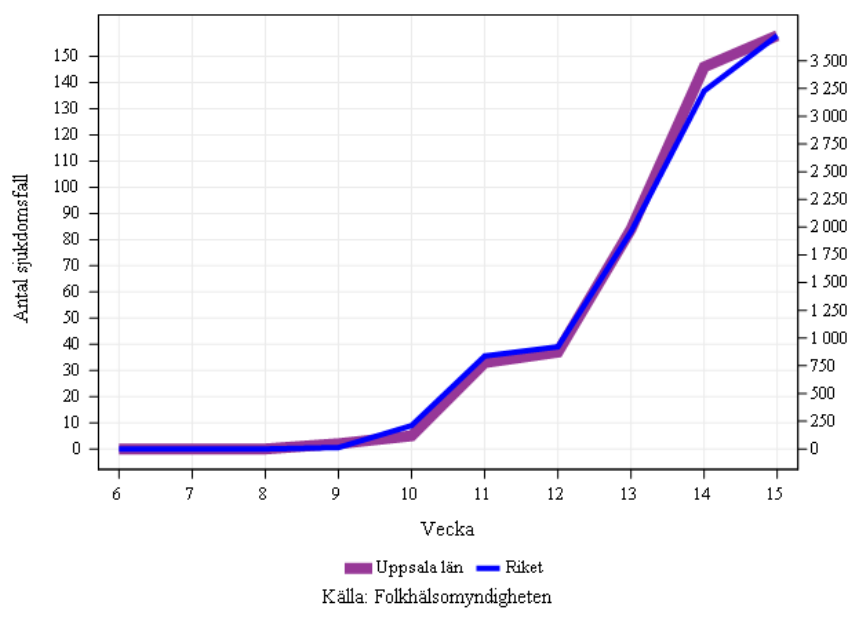
Data över utvecklingen vecka 15

Smittspridning

Smittspridningen driver den ekonomiska utvecklingen. Så länge smittan fortsätter att spridas kommer ekonomin inte komma igång. Folkhälsomyndigheten publicerar endast data över antalet sjukdomsfall per län. Detta är fullt tillräckligt för att illustrera utvecklingen eftersom smittspridningen inte är huvudfokus för denna rapport. Data är det som publicerats av Folkhälsomyndigheten på måndagen. Det betyder att senaste veckans data inte är komplett. Det är tydligt att smittan började spridas i landet efter vecka 12.

Antalet smittade ökar fortfarande kraftigt. Den avtagande indikation som finns mellan vecka 14 och 15 beror på eftersläpande datarapportering. Förra veckan, vecka 14, fördubblades antalet smittade även om måndagsrapporten visade på en låg ökning.

Antal sjukdomsfall av covid-19 i Uppsala län och riket per vecka



Resande och trafik

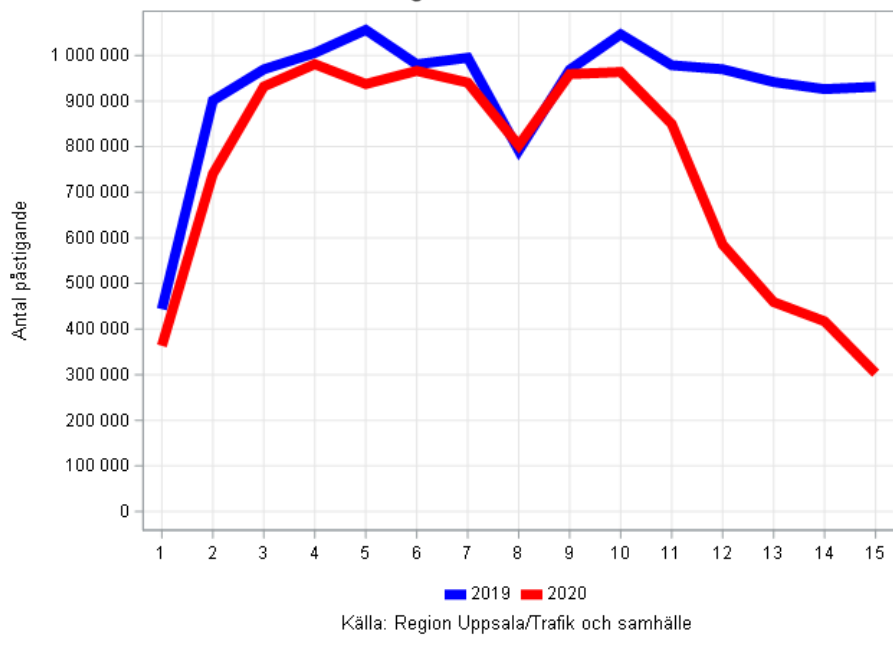
Resande med kollektivtrafik

Resandet med kollektivtrafik speglar ekonomins aktivitetsnivå bra. En stor del av kollektivtrafikresandet är arbetspendling och skolresor. Minskar pendlingen brukar även aktivitetsnivån i ekonomin minska. I Coronatider minskas resandet även eftersom arbete från hemmen har ökat.

Veckan 15 var resandet med kollektivtrafiken i Uppsala län en tredje del jämfört med samma veckor förra året. Resandet fortsätter att minska i alla trafikslagen.



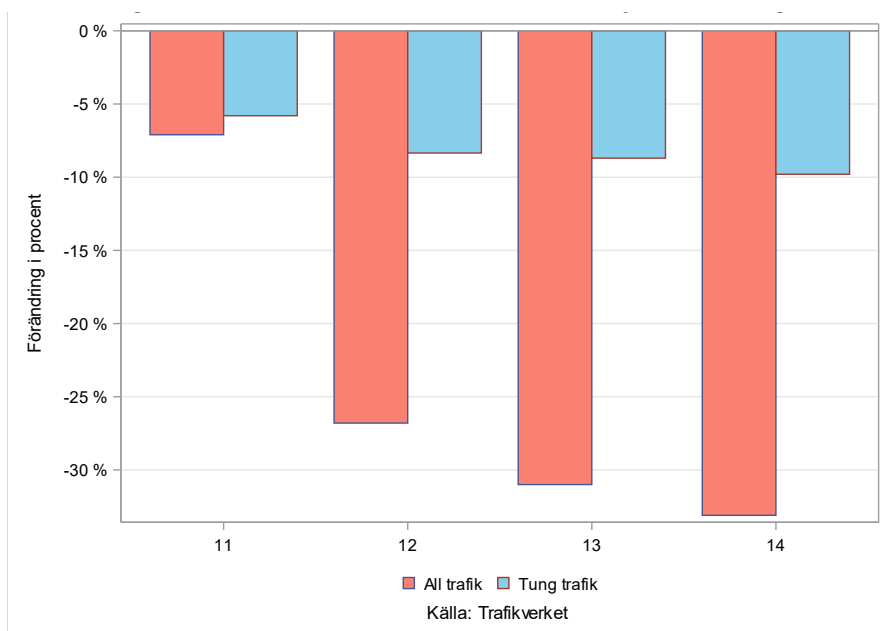
Samtliga resande med UL-trafiken



Trafik på E4:an

Trafikverket mäter trafiken på ett stort antal vägar i landet. En mätpunkt är E4:an söderut vid Uppsala. Data visar en stor minskning av trafiken under vecka 12 då smittan började spridas på allvar. Framst har persontrafiken minskat, medan den tunga trafiken har minskat med drygt tio procent, och planat ut på en nivå.

Förändring i antalet fordon på E4 söderut från Uppsala 2020 jämfört med föregående år.



Rörelser i Uppsala stad

Citysamverkan i Uppsala räknar varje vecka antalet personer som är i rörelser i centrala Uppsala. Under veckan 28 mars till 7 april minskade antalet personer i Uppsala centrum med nästan 50 procent, från 1,5 miljoner till 0,8 miljoner. Detta enligt Uppsala Citysamverkans veckovisa mätningar. Även antal cyklister i Uppsala har minskat med en tredjedel.

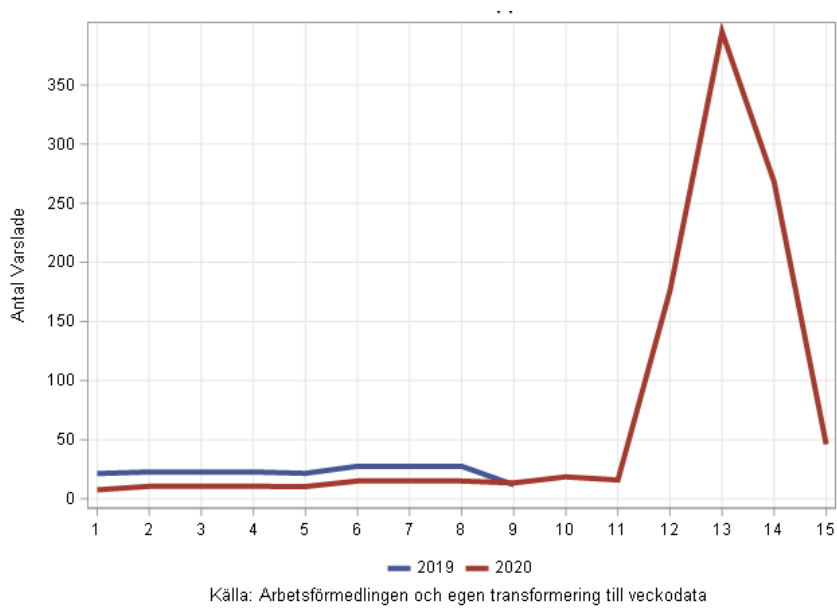
Varselläget

Arbetsförmedlingen presenterar data över varsel per län varje vecka. De kommer även att varje månad publicera varseldata per län och bransch.

Veckostatistik, totalt

Antalet varslade har ökat kraftigt sedan Corona började spridas. Från och med vecka 12 har antalet varsel ökat kraftigt jämfört med ett normalt år. Antal varslade nådde en topp under vecka 13 och har sedan dess minskat till en nivå som är dubbelt så hög mot normalt.

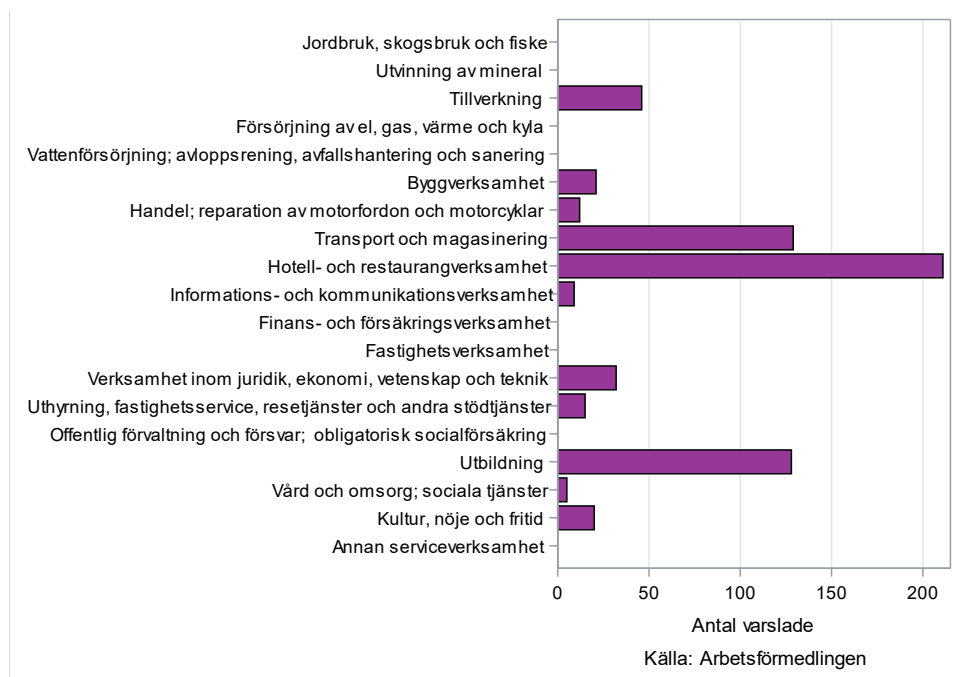
Antal varslade i Uppsala län



Månadsstatistik, per bransch

En gång i månaden presentera Arbetsförmedlingen data över varsel per bransch och län. I mars 2020 är det tre branscher där antalet varsel varit höga: transport och magasinering, hotell- och restaurangverksamheter samt utbildning. De två första var motsvarar det tidigare mönstret i riket. Varsel inom utbildning är mer överraskande. Möjligen kan det vara något enstaka företag som varslat.

Antal varslade per bransch i Uppsala län

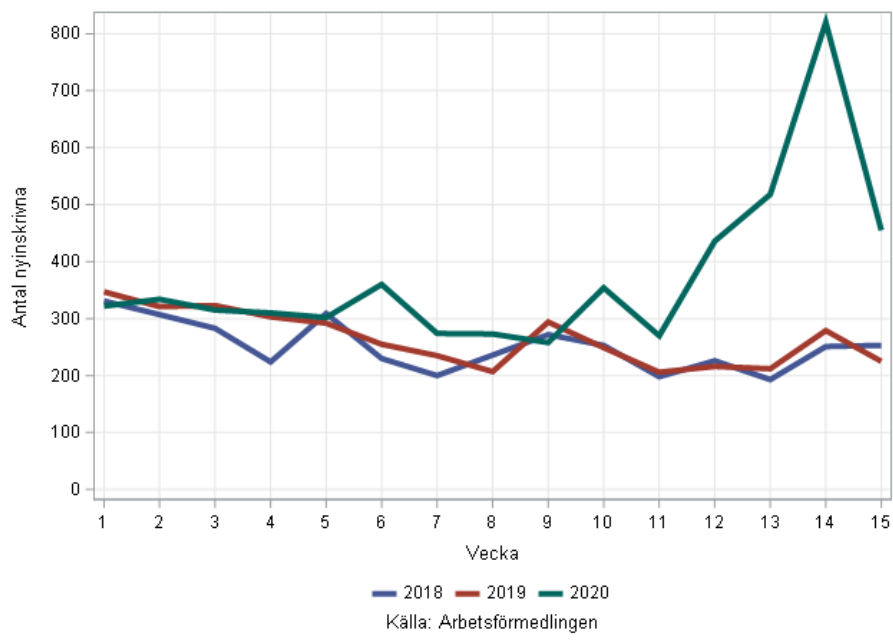


Arbetslöshet

Arbetslösheten kan mätas på olika sätt. I denna rapport använder vi antalet nyanmälda och öppet arbetslösa. Antalet nyanmälda omfattar alla som söker jobb via arbetsförmedlingen. Det blir en bra indikator på hur invånarna uppfattar om de behöver söka nytt jobb. Den öppna arbetslösheten är de som är anmälda hos arbetsförmedlingen utan arbete.

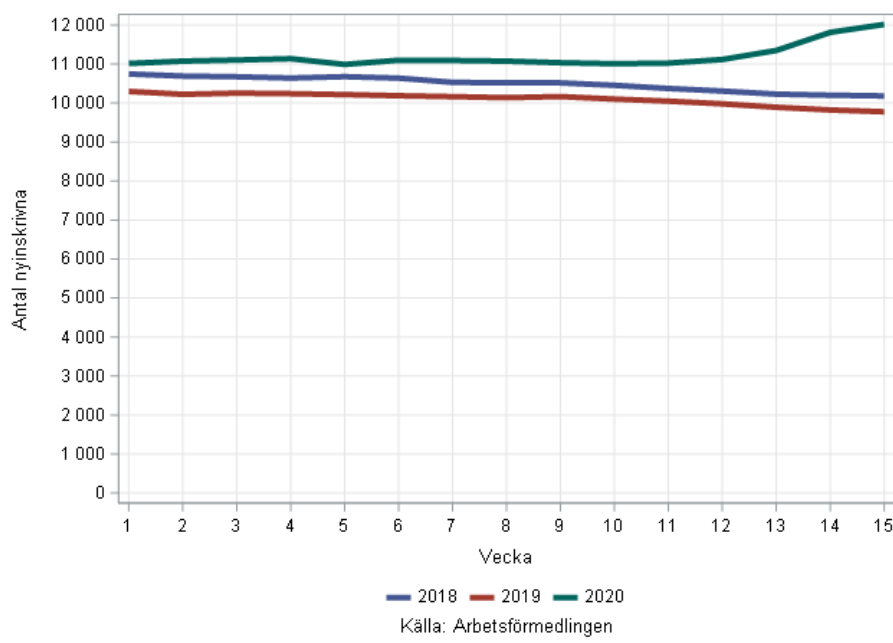
Antalet personer som nyanmälde sig till Arbetsförmedlingen har minskat sedan toppen förra veckan. Nivån är fortfarande cirka 50 procent mer än normalt.

Antal nyskrivna på Arbetsförmedlingen i Uppsala län



Antalet öppet arbetslösa har ökat sedan vecka 12. Istället för att minska, som det brukar göra på våren, har arbetslösheten ökat kraftig. Vecka 15 var det nästan 12 000 arbetslösa jämfört med 10 000 ett normalt år. Samtidigt ökar arbetslösheten under en säsong som

Antal öppet arbetssökande i Uppsala län



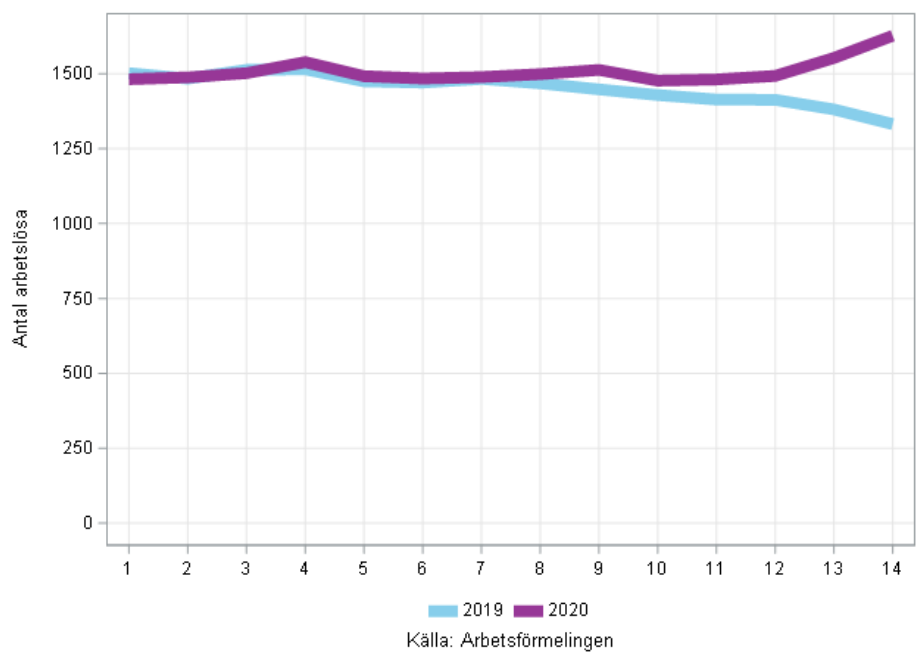
Korttidsarbete

Det finns inte regionala data över korttidsarbete. Tillväxtverket börjad arbetet med att handlägga ärenden under förra veckan och arbetar med att kunna publicera data, dock måste de först koncentrera sig på att handlägga ärenden.

Ungdomsarbetslöshet

Ungdomsarbetslösheten har precis som den vanliga arbetslösheten ökat kraftigt, samtidigt som den säsongsmässigt ska sjunka.

Antalet arbetslösa ungdomar, yngre än 24 år, i Uppsala län

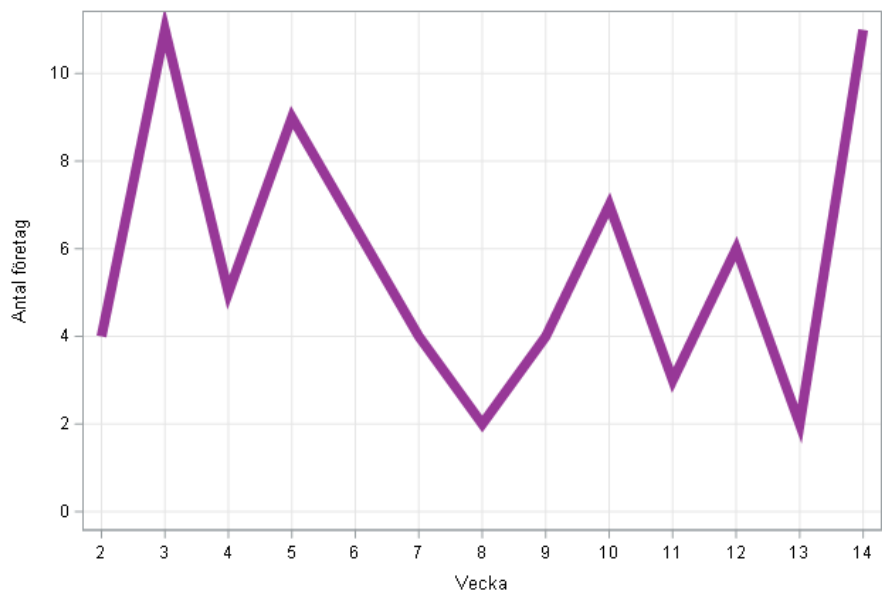


Konkurser

Antalet konkurser är ett mått på hur konjunkturen och situationen är för företag i länet. Region Skåne producerar konkurrsdata för samtliga län med hjälp av data från Retriever. Rapporteringen är en vecka senare på grund av eftersläpning av redovisningen av konkurser. Ännu har inget anmärkningsvärt hänt bland konkurser.



Antal påbörjande konkurser för företag med säte i Uppsala län vecka 1 till 14 år 2020



Källa: Retrivel, bearbetning av Region Skåne

Händelser med anledning av Corona som påverkar näringsliv och arbetsmarknad

Nytt nationellt

- Tillväxtverket har påbörjat arbetet med att bevilja statsbidrag för korttidsarbete den 7 april. Torsdagen den 9 april hade Tillväxtverket beviljat 4 000 ansökningar av 19 000 som då hade kommit in.
[Läs på Verksamhets webbsida om sammanställningen av det stöd företag kan få med anledningen av Corona](#)
- Nationellt ansvariga för EU-medel (ERUF och ESF) ser över hur de kan anpassa det som är kvar i nationella och regionala strukturfonderna för att kunna stödja näringslivet på bästa sätt. Det handlar om att styra om medel samt bevilja de projekt som bäst hjälper näringslivets behov på kort och lång sikt. Utlysningar öppnar direkt efter påsk med två-tre veckor till deadline. Det rör sig om cirka 300 mkr nationellt dvs 35mkr till ÖMS dvs ca 7mkr till länet.
[Läs regeringens pressmeddelande om nysatsning på gröna jobb för personer som står långt ifrån arbetsmarknaden.](#)
- Tillväxtverket har bett regionerna komma med förslag på insatser som kan dämpa de negativa effekterna på näringslivet från Covid-19 och en fråga om behovet av ökat tillskott gällande de regionala tillväxtanslagen 1:1 för att genomföra föreslagna insatser. Förslagen sammanställs senare och lyfts upp till näringsdepartementet som beslutar om tillskott utdelas och till vad.
- Delegationen för unga till arbete, DUA, ger statsbidrag till korta jobbspår. Bidrag kan sökas av kommuner som har en överenskommelse med DUA.
- Arbetsförmedlingen har fått ökade förvaltningsanslag och tillskott till sommarjobb för ungdomar, gröna jobb, fler programinsatser, förlängd tid i insatser.

Nytt från länet

Almi Uppsala

Almi anser att de fått kontroll på processen i det avseendet att man betar av lika mycket som det kommer in. Almi menar att man har nått en plattå. Det är dock mycket arbete med att få företagen att leverera in korrekt information för bedömning gällande ansökningar till ”brygglånet”. Hittills är 1,5 Mdkr av de tillgängliga 3 Mdkr ansökta om. Långt ifrån alla ansökningar kommer att bli beviljade. Almi jobbar med att ringa upp företagen för att få en dialog, det proaktiva arbetssättet är en mycket effektiv metod. Branscher som är svåra att finansiera med ”brygglånet” och som kommer att få det tufft är transport- och restaurangsektorn. Konkurserna inom dessa branscher börjar visa sig. Även detaljhandel (butikerna) kommer att få det svårt. Vissa bolag inom näringslivet är dock oskadda och har bra med affärer. Almi har även lånat ut medel till företag som går bra, det finns de som fortsätter utvecklas trots pandemin.

Nytt från kommunernas näringslivschefer

Flera näringslivschefer vittnar om att det fortfarande är stor oro och att flera branscher/företag är hårt drabbade. Alla kommuner jobbar med att se till att den egna organisationen gör vad man kan för att lätta på trycket för näringslivet med de verktyg som man själva har rådighet över.

Flera åtgärdspaket har implementerats och flera är på gång. Kommunerna har liknande åtgärder men några skiljer sig åt. Näringslivskontoren har fortsatt inte så många samtal in från företag men när de ringer runt till företag så märker de att det finns behov av stöd. Östhammar och Uppsala har etablerat företagsakuter, dock skiljer sig innehållet. Behov som diskuterades under veckan var: behovet av en regional företagsakut, behov av stöd för de allra minsta företagen, behov av stöd inom kultur och kreativa näringarna, behov av att förstå de nationella krispaketen, kommunikation av goda exempel, möjligheten till kompetensutveckling, matchning mellan de företag som har övertalighet och de som har behov av arbetskraft, utmaningar med feriepraktik för ungdomar, desperation inom taxibranschen, förmånsbeskattning för vissa av de kommunala åtgärderna etcetera.

Nytt från Arbetsförmedlingen

95 procent av alla som skriver in sig som arbetslösa gör det via Service på Distans. Under nästa vecka eller veckan efter ska ca 600 personer (förutom 180 nu) lånas ut till service på distans. Det kommer att medföra att det lokala stödet kommer att nedprioriteras.

Nyinskrivna kommer framför allt från vasselbranscher (hotell, restaurang, handel etcetera) och det är de med timanställning, provanställning, samt vissa konsulter som skriver in sig nu. De som varslats (och ännu inte förlorat sin anställning) har ännu inte kommit till Arbetsförmedlingen. Arbetsgivare som har anställda med subventioner från Arbetsförmedlingen har hört av sig och vill avbryta dessa anställningar. De mest varseldrabbade branscherna är också de som har flest anställda med subventioner, såsom lönebidrag. Långsiktiga negativa effekter kommer att drabba dessa målgrupper.

Arbetsgivare som har anställda med subventioner från Arbetsförmedlingen inkommer och vill bryta beslut. Det är de branscher som är mest drabbade som har flest anställda med subventioner, såsom lönebidrag. Här kommer vi se effekter långsiktigt i dessa målgrupper.

Arbetsförmedlingen ser en utmaning kopplat till anställda med lönebidrag, där många av dessa personer inte får sina medicinska underlag i tid på grund av att vården inte har tid att skriva läkarutlåtanden. Därför fattar AF tillfälligt beslut om lönebidrag även i avsaknad av läkarutlåtanden.

Arbetsförmedlingen undersöker hur arbetsmarknadsutbildningar ska kunna ges på distans. I Uppsala län finnas utbildningsavtal inom trädgård, vårdbiträde, borrhjelp, lastbil och buss. Arbetsförmedlingen undersöker möjligheten att ställa om trädgårdsutbildningen till skog samt ser över utbildningar inom lastbil.

Nytt från Region Uppsala

Region Uppsala har beslutat att fakturor till företag kan betalas direkt efter attest (snarare än på förfallodagen).

Region Uppsala har beslutat att hyresgäster kan få anstånd med hyran efter begäran.

Region Uppsala samordnar ett möte med bemanningsföretag i länet för dialog tillsammans med Arbetsförmedlingen under vecka 16 (14–17 april).

Läs mer

- Region Uppsala/länets kommuner:
[Läs information på Region Uppsalas webbsida till näringslivet om vilket stöd man kan få i samband med effekterna av coronaviruset.](#)
- Region Uppsala. Har du sjukvårdserfarenhet? Vill du bidra på något annat sätt? Kan ditt företag sälja material som kan vara till hjälp?
[Läs information på Region Uppsalas webbsida hur du kan hjälpa till att bidra.](#)
- Sveriges kommuner och regioner (SKR), frågor och svar.
[Läs på SKRs webbsida om frågor och svar om kommunala och regionala åtgärder för att mildra coronavirusets konsekvenser för företag.](#)
- Verksamt.se/myndigheternas krispaket, samlad information.
[Läs på Verksamts webbsida om att rekommendation till företagarna är att först läsa på Verksamt.se och därefter kontakta Almi.](#)
- Arbetsförmedlingen om personalomställning.
[Läs på arbetsförmedlingens webbsida om att säga upp personal eller permittera med anledning av coronaviruset](#)
- Arbetsförmedlingen, #jobbjustnu.
[Läs på arbetsförmedlingens webbsida om #jobbjustnu.](#)
- Arbetsförmedlingen, varselstatistik mars/april.
[Läs på arbetsförmedlingens webbsida om statistik och analyser.](#)
- Visitas, besöksnäringens bransch-/arbetsgivarorganisation, arbete under coronakrisen.
[Läs på Visitas webbsida om arbete under coronakrisen, covid-19.](#)
- Landsorganisationen i Sverige (LO), information om de nya reglerna för arbetslöshetsersättning.
[Läs på LO:s webbsida om tillfälliga åtgärder som gör det enklare att få arbetslöshetsersättning.](#)
- Länsstyrelsen Uppsala län, information till företagare och föreningar på landsbygderna i Uppsala län med anledning av coronapandemin.
[Läs nyhetsbrev från Landsbygd Uppsala län till företagare och föreningar på landsbygden med anledning av coronapandemin.](#)