



# Näringsliv och arbetsmarknad i Uppsala län med anledning av Coronakrisen

## Regional utveckling

### Vecka 16

#### **Framtagen av**

Avdelningen för forskning, innovation och näringsliv

HR- och arbetsmarknadsavdelningen

Avdelningen för ekonomi och hållbar utveckling, Enheten strategisk planering och analys

## Innehållsförteckning

Sammanfattning av vecka 16.....	2
Data över utvecklingen vecka 16 .....	2
Smittspridning.....	2
Resande och trafik.....	3
Varselläget .....	5
Arbetslöshet.....	6
Konkurser.....	8
Händelser med anledning av Corona som påverkar näringsliv och arbetsmarknad .....	9
Nytt nationellt.....	9
Nytt från länet.....	10
Andra nyheter .....	11
Läs mer.....	12

## Sammanfattning av vecka 16

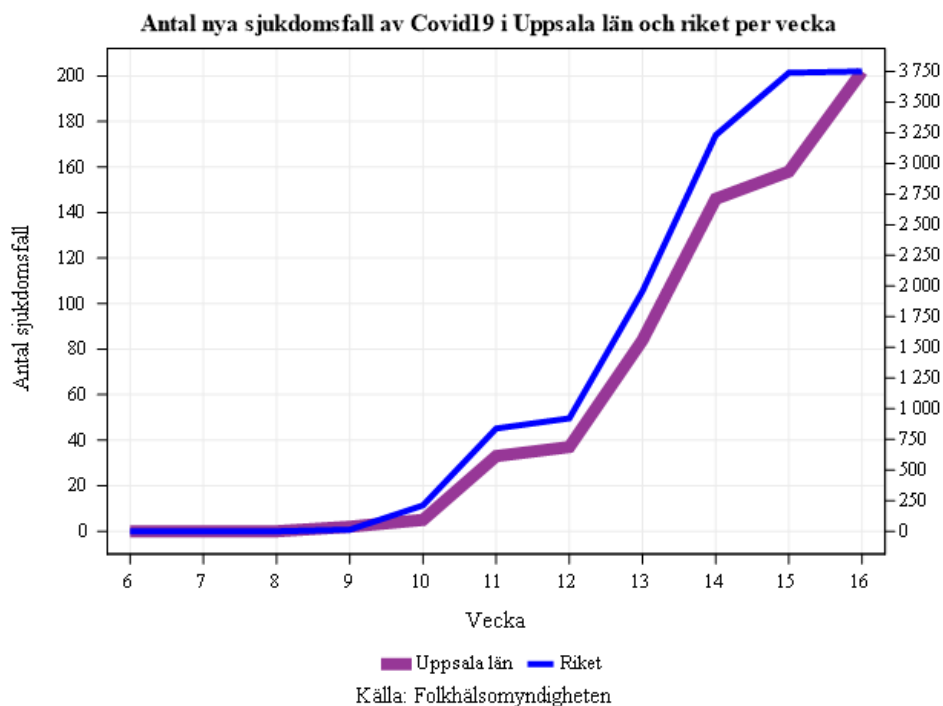
Utifrån dagens smittspridning är ekonomin fortsatt starkt påverkad av coronapandemin. Under vecka 15 började Tillväxtverket bevilja ansökningar om korttidsarbeten. Hittills har 159 miljoner kronor beviljats för 2 800 personer i Uppsala län. Svenska ESF-rådet har avsatt cirka 300 miljoner kronor till en nationell utlysning som öppnade 17/4 med anledning av de permitteringar och varsel som sker som en effekt av covid-19. Mängden godstransporter på E4:an har under flera veckor legat ungefär 10 procent lägre än vanligt. Antalet nyinskrivna på arbetsförmedlingen har stabiliserats på en hög nivå, vilket innebär att arbetslösheten fortfarande ökar.

[Läs pressmeddelandet på Svenska ESF-rådets webbsida om unik omfördelning av socialfondsmedel.](#)

## Data över utvecklingen vecka 16

### Smittspridning

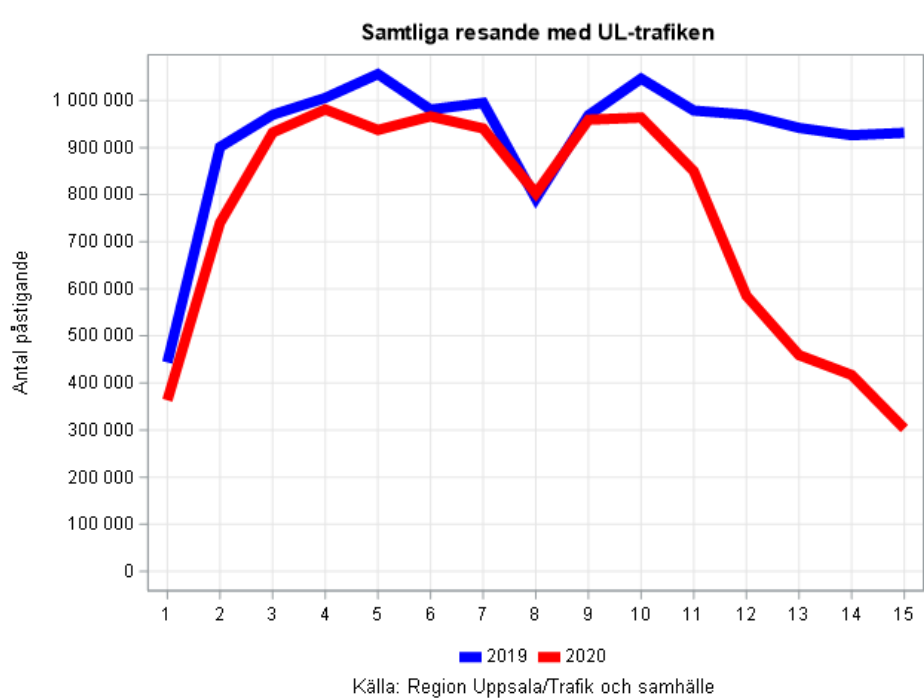
Smittspridningen driver den ekonomiska utvecklingen. Så länge smittan fortsätter att spridas kommer ekonomin inte komma igång. Folkhälsomyndigheten publicerar data över antalet sjukdomsfall per län varje måndag. Den senaste veckans data är inte komplett.



## Resande och trafik

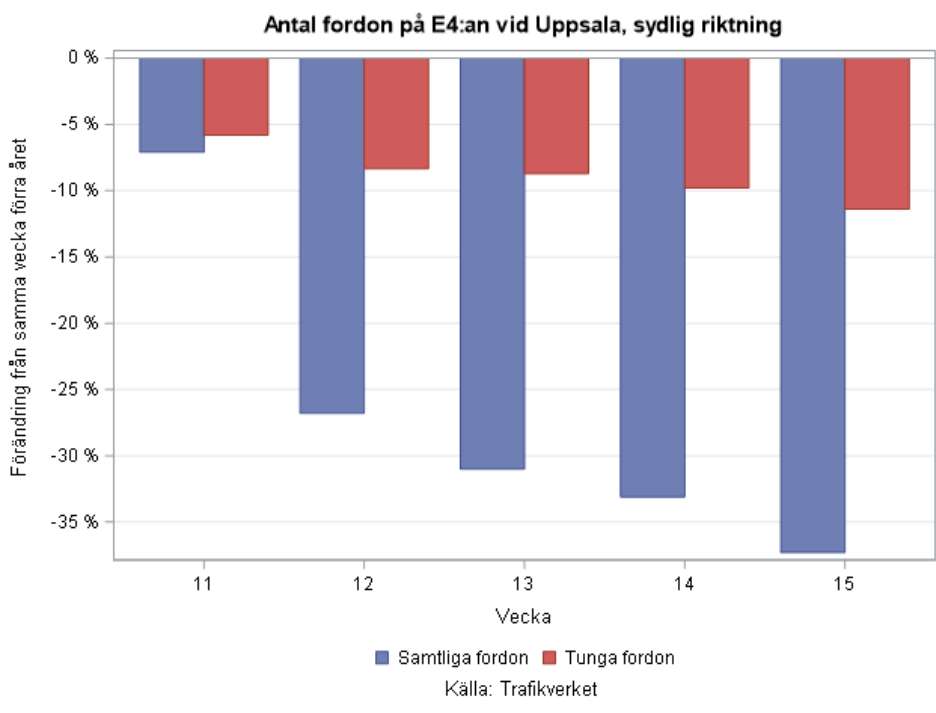
### Resande med kollektivtrafik

Resandet med kollektivtrafik speglar ekonomins aktivitetsnivå bra. En stor del av kollektivtrafikresandet är arbetspendling och skolresor. Minskar pendlingen brukar även aktivitetsnivån i ekonomin minska. I coronatider minskas resandet även eftersom arbete från hemmen har ökat. Data kommer från Region Uppsala, Trafik och samhällsförvaltningen, och uppdateras veckovis.



### Trafik på E4:an

Trafikverket mäter trafiken på ett stort antal vägar i landet. En mätpunkt är E4:an söderut vid Uppsala. Data visar en stor minskning av trafiken under vecka 12 då smittan började spridas på allvar. Framst har persontrafiken fortsatt minskat efter den kraftiga minskningen vecka 12. Den tunga trafiken har minskat med drygt tio procent, och planat ut på den nivån.

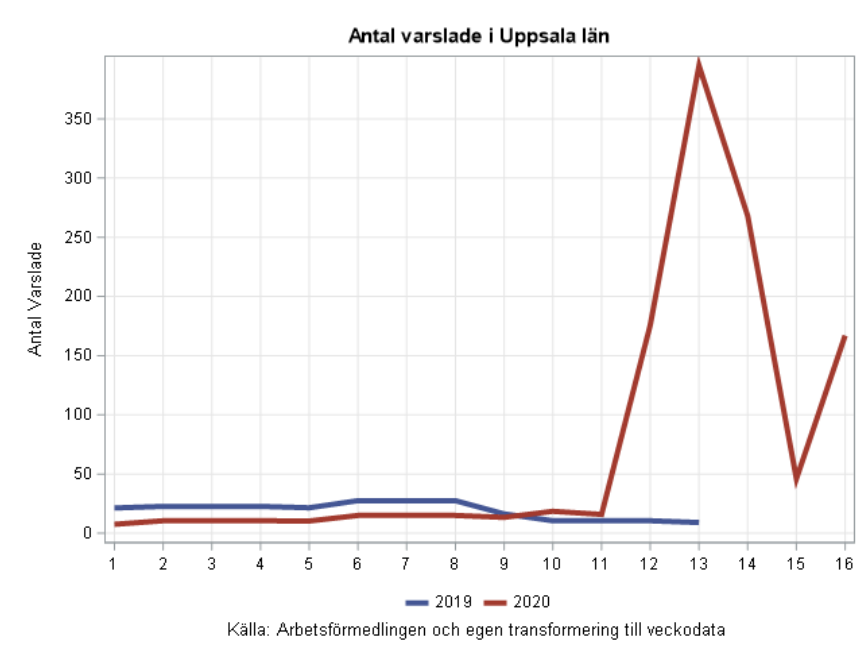


## Varselläget

Arbetsförmedlingen presenterar data över varsel per län varje vecka. De kommer även att varje månad publicera varseldata per län och bransch. Statistiken omfattar alla företag med fler än fem anställda som varslar, och företagen är enligt lag skyldiga att anmäla varsel till Arbetsförmedlingen. Antalet varsel kan förväntas minska i och med möjligheten till korttidsarbete har införts.

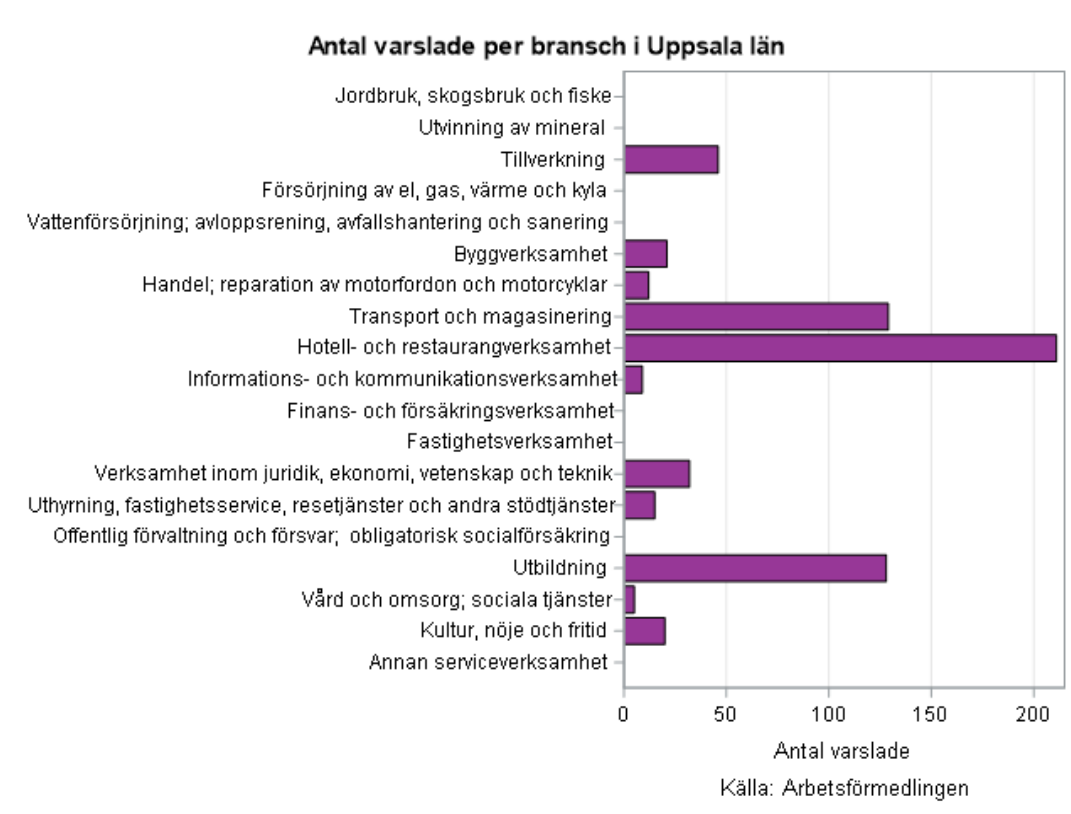
## Veckostatistik, totalt

Antalet varslade har ökat kraftigt sedan Coronaviruset började spridas. Från och med vecka 12 har antalet varsel ökat kraftigt jämfört med ett normalt år. Under vecka 16 ökade antalet nyanmälda varsel i länet, även om de inte nådde nivåerna från vecka 13 och 14. Troligen kan påsken ha påverkat antalet varslade för vecka 15.



## Månadsstatistik, per bransch

En gång i månaden presenterar Arbetsförmedlingen data över varsel per bransch och län. I mars 2020 är det tre branscher där antalet varsel varit höga: transport och magasinering, hotell- och restaurangverksamheter samt utbildning. De två första motsvarar det tidigare mönstret i riket. Varsel inom utbildning är mer överraskande, men det är ett större utbildningsföretag som gått i konkurs. Möjligen hade detta hänt även utan Corona.



## Korttidsarbeten

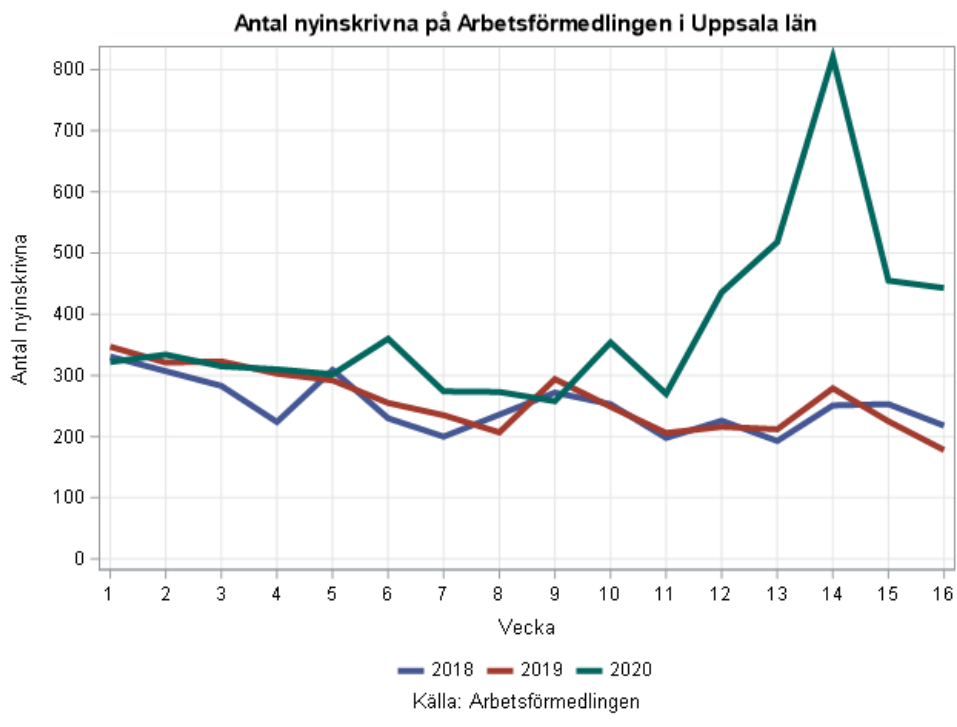
Under vecka 15 började Tillväxtverket behandla ansökningar om korttidsarbeten. Under veckan har totalt 8 200 miljoner kronor beviljats för 153 000 personer i riket. Under veckan kom det totalt in 31 300 ansökningar. För Uppsala län var motsvarande tal 159 miljoner kronor som beviljats för 2 800 personer. Det totala antalet ansökningar i Uppsala län var 855.

[Läs på Tillväxtverkets webbsida om frågor och svar om korttidsarbete.](#)

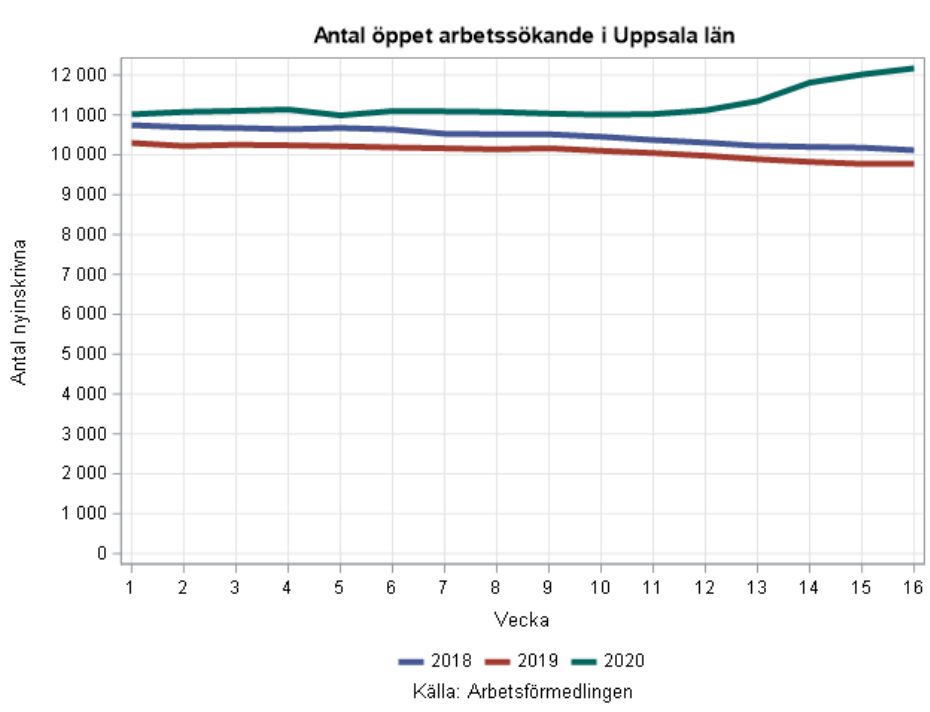
## Arbetslöshet

Arbetslösheten kan mätas på olika sätt. I denna rapport använder vi antalet nyanmälda och öppet arbetslösa. Antalet nyanmälda omfattar alla som söker jobb via arbetsförmedlingen. Dessa personer behöver inte vara arbetslösa, men det är rimligt att anta att de upplever en risk för arbetslöshet. Det är en bra indikator på hur invånarna uppfattar om de behöver söka nytt jobb. Den öppna arbetslösheten är de som är anmälda hos arbetsförmedlingen utan arbete. Förändringen i den öppna arbetslösheten är en indikator på hur arbetslösheten är nu, medan nyanmälda blir delvis framåtblickande.

Antalet nyinskrivna på arbetsförmedlingen har stabiliserats på en hög nivå omkring 450 personer/vecka. Arbetsförmedlingen bedömer att antalet nyinskrivna kommer öka vid månadskiftet maj-juni då varsel kommer falla ut och gymnasisterna som tar studenten börjar söka arbete.



De öppet arbetslösa, inklusive personer i åtgärder, fortsätter att öka, trots att arbetsmarknaden under denna säsong brukar förbättras. Under vecka 16 var mer än 12 000 personer arbetslösa, mot mindre än 10 000 under de två senaste åren.



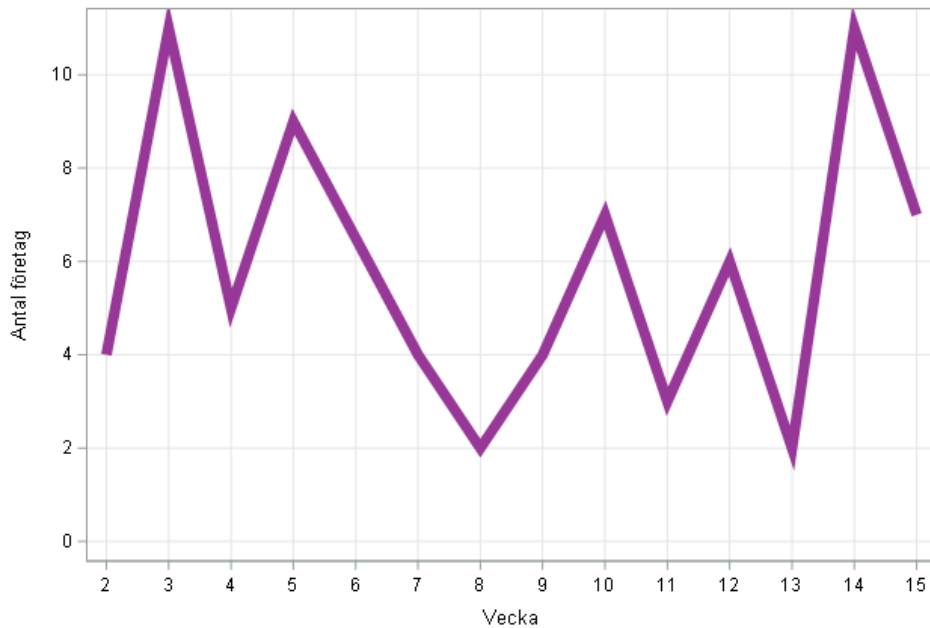




## Konkurser

Antalet konkurser är ett mått på hur konjunkturen och situationen är för företag i länet. Rapporteringen kommer en vecka senare på grund av eftersläpning av redovisningen av konkurser. Ännu kan inget anmärkningsvärt utläsas i konkursrapporteringen.

Antal påbörjade konkurser för företag med säte i Uppsala län vecka 1 till 15 år 2020.



Källa: Retrivel, bearbetning av Region Skåne

# Händelser med anledning av Corona som påverkar näringsliv och arbetsmarknad

## Nytt nationellt

### Allmänt om den ekonomiska utvecklingen

Volvo Cars börjar återuppta produktionen i Sverige under vecka 17.

SEB publicerade data över konsumtionen i Norden under vecka 15. Den visar att värdet av transaktioner med kort är 28 procent lägre än förra året. I Norge är värdet 55 procent lägre än förra året, i Danmark är det 65 lägre och i Finland 70 procent lägre.

### ESF

Svenska ESF-rådet har avsatt cirka 300 miljoner kronor till en utlysning som öppnade 17/4 med anledning av de permitteringar och varsel som sker som en effekt av covid-19.

Utlysningen är en snabb åtgärd för att bidra till kompetensförsörjningen i en situation där arbetsmarknaden står under stora förändringar till följd av pandemin.

Utlysningen riktar sig till projekt är tänkta att stärka kompetensen hos permitterade, varslade eller anställda personer med osäker position på arbetsmarknaden inom ekonomiskt utsatta branscher. Projekt inom utlysningen ska bidra till kompetensutvecklingen för att stärka den enskildes ställning på arbetsmarknaden utifrån arbetsmarknadens och enskilda arbetsplatsers behov. Finansieringen kräver inte någon medfinansiering från sökande.

[Läs pressmeddelandet på Svenska ESF-rådets webbsida om unik omfördelning av socialfondsmedel.](#)

### Vinnova

Vinnova efterlyser projekt kring omställning av samhälle, verksamheter och produktion i spåren av coronaepidemin.

[Läs mer om utlysningen på Vinnovas webbsida.](#)

### Regeringen

Regeringen har beslutat om en tillfällig rabatt för fasta lokalhyreskostnader i utsatta branscher och den 17/4 kungjordes förordningen som ligger till grund för stödet. Stödet söks av hyresvärden i efterhand. Ansökan kan göras från den 1 juli 2020.

[Läs mer om stödet på Länsstyrelsens webbsida.](#)

Regeringen har uppdragit åt Vetenskapsrådet att förbereda 100 miljoner till snabba insatser (stöd till forskning och innovation) för att möta det nya coronaviruset.

[Läs pressmeddelande om uppdraget till Vetenskapsrådet på regeringens webbsida.](#)

## **Nytt från länet**

### **Almi Uppsala**

Almi anser sig fått kontroll på processen att hantera förfrågningar från kunder som behöver rådgivning och finansiellt stöd, i det avseendet att lika många ärenden som kommer in hanteras. Nationellt finns det låneansökningar för 2 Mdkr av de tillgängliga 3 Mdkr. Långt ifrån alla ansökningar kommer att bli beviljade. Almi jobbar med att ringa upp företagen för att få en dialog, det proaktiva arbetssättet är en mycket effektiv metod.

Alla typer av företagstjänster börjar också bli hårt drabbade. Halva befintliga lånestocken hos Almi har sökt uppskov med amorteringar. Det har inkommit ansökningar om 125 nya lån sedan 10 mars och det ska jämföras med 133 under hela 2019.

### **Nytt från kommunernas näringslivschefer**

Alla kommuner arbetar med att se till att den egna organisationen underlättar för näringslivet med de verktyg som man själva har rådighet över. Flera åtgärds paket har implementerats och flera är fortfarande på gång. Det finns fortfarande stor oro inom länets näringsliv men det verkar ha nått en sorts platå. Näringslivskontoren har färre samtal in från företag, men vid kontakt märks att behov av stöd finns. En del av näringslivet har drabbats i varierande grad av krisen, medan en annan del av näringslivet går bra och vissa företag har till och med ökat sin omsättning på grund av krisen. Man börjar fundera på de långsiktiga konsekvenserna i kommunens näringsliv

Ett problem som näringslivscheferna upplever är otydligheten i föreslagna men ännu ej aktiverade beslut på regeringsnivå som skapar många frågor lokalt och tar onödig tid, till exempel beslut angående vad som gäller kring hyresnedsättningarna samt miljarden för kultur och idrott.

### **Nytt från Arbetsförmedlingen**

Rörande gröna näringar så gör Arbetsförmedlingen en segmenterad analys kring vilken typ av kompetens vi saknar i länet och återkommer när man har fått fram några indikationer. Nästa vecka förväntas besked från myndighetsledningen rörande vårpropositionen kring myndighetens strategi framgent rörande lönestöd, arbetsmarknadsutbildningar och övriga insatser.

Det finns ett behov av matchning mellan företag, till exempel finns det åkerier i länet som har behov av personal medan andra varslar. Arbetsförmedlingen har inget uppdrag kring matchning mellan företag i dagsläget men ska se över centralt om detta kan ingå i framtida uppdrag.

## Nytt från Region Uppsala

Hittills har Region Uppsala tagit tre beslut som underlättar för de företag som man har ekonomiska avtal med:

- 1) privata vårdgivare ska ersättas för minskat antal besök
- 2) fakturor till företag kan betalas direkt efter attest (snarare än på förfallodagen)
- 3) hyresgäster kan få anstånd med hyran efter begäran.

Fler åtgärder och insatser är under utredning.

Region Uppsala har beviljat regionala tillväxtanslag 1:1 till två projekt som mildrar de negativa effekterna av coronaviruset för näringslivet:

- 1) Gottsunda Entreprenörslabb: projekt (Almi Uppsala) med fokus på att stärka nyföretagandet i socioekonomiskt utsatt område.
- 2) Navigera & Parera: projekt (Connect Uppsala) med fokus att stötta små och medelstora företag genom att vända hot till möjligheter via kompetens, nätverket, partners.

Region Uppsala har tagit fram och sammanställt informationen ”Samlat stöd för näringslivet i Uppsala län för att dämpa negativa effekter av coronaviruset” och kommer, inom kort, presentera detta på [region uppsala.se](http://region uppsala.se) tillsammans med Almi Uppsala, Arbetsförmedlingen och länets kommuner.

En skrivelse har skickats in till Tillväxtverket med en insatslista om 66,5 miljoner kronor (2020–2021) där Region Uppsala ger förslag på insatser som behöver utökad anslag från näringsdepartementet för att kunna genomföras. Insatserna handlar om stöd i form av riskkapital, affärsutvecklingscheckar och kompetensutveckling med fokus på besöksnäringen/kultur och kreativa näringar, medfinansiering inför kommande utlysning inom ERUF och ESF, plattform där vårdens behov synliggörs, verifieringsmedel, insatser som underlättar för personer som står längre från arbetsmarknaden att ställa om för att jobba inom jordbrukssektorn/gröna näringar samt förstärkt stöd till Almi Uppsala med mera.

## Andra nyheter

### Uppsala universitet

Teknisk-naturvetenskapliga fakulteten vid Uppsala universitet tar in förslag på relevanta utbildningsinsatser och kommer erbjuda dessa avgiftsfria. Målgruppen är bland annat anställda som har blivit permitterade på hel- eller deltid och har behov av viss fort- och vidareutbildning.

## Möte med länets bemanningsföretag

Dialog har skett med länets bemanningsföretag. Arbetsgivare har god möjlighet att få kvalitet på sökande inom specifika specialistkompetenser – offentlig sektor är mer attraktivt än privata bolag just nu. Behov finns kring digitala verktyg för rekrytering.

## Läs mer

- Region Uppsala/länets kommuner:  
[Läs information på Region Uppsalas webbsida till näringslivet om vilket stöd man kan få i samband med effekterna av coronaviruset.](#)
- Region Uppsala. Har du sjukvårdserfarenhet? Vill du bidra på något annat sätt? Kan ditt företag sälja material som kan vara till hjälp?  
[Läs information på Region Uppsalas webbsida hur du kan hjälpa till att bidra.](#)
- Sveriges kommuner och regioner (SKR), frågor och svar.  
[Läs på SKRs webbsida om frågor och svar om kommunala och regionala åtgärder för att mildra coronavirusets konsekvenser för företag.](#)
- Verksam.se/myndigheternas krispaket, samlad information.  
[Läs på Verksamts webbsida om att rekommendation till företagarna är att först läsa på Verksam.se och därefter kontakta Almi.](#)
- Arbetsförmedlingen om personalomställning.  
[Läs på arbetsförmedlingens webbsida om att säga upp personal eller permittera med anledning av coronaviruset](#)
- Arbetsförmedlingen, #jobbjustnu.  
[Läs på arbetsförmedlingens webbsida om #jobbjustnu.](#)
- Västra Götalandsregionen (VGR).  
[Läs mer på VGRs webbplats där det finns en länksamling med anledning av covid-19.](#)