

Näringsliv och arbetsmarknad i Uppsala län med anledning av coronakrisen

Regional utveckling

Vecka 22

Författare:

Avdelningen för forskning, innovation och näringsliv

HR- och arbetsmarknadsavdelningen

Avdelningen för ekonomi och hållbar utveckling, Enheten strategisk planering och analys

Innehåll

Sammanfattning.....	1
Data över utvecklingen vecka 22	1
Smittspridning.....	1
Antal nya sjukdomsfall av covid-19 i Uppsala län och riket per vecka	1
Resande och trafik.....	2
Resande med kollektivtrafik	2
Trafik på E4:an	2
Varselläget	4
Antal varslade i Uppsala län.....	4
Korttidsarbeten	5
Arbetslöshet.....	6
Antal nyinskrivna på Arbetsförmedlingen i Uppsala län.....	6
Antal öppet arbetslösa i Uppsala län	6
Utvecklingen av antalet arbetslösa i Uppsala län och riket.....	7
Konkurser.....	8
Antal påbörjade konkurser för företag med säte i Uppsala län vecka 1 till 20 år 2020.....	8
Händelser med anledning av corona som påverkar näringsliv och arbetsmarknad	8
Ekonomi i stort	8
Nytt internationellt.....	9
EU	9
Nytt nationellt.....	9
Regeringen	9
Nytt från länet.....	10
Almi Uppsala.....	10
Kommunernas näringslivsprojekt	11
Arbetsförmedlingen.....	11
För mer information	12

Sammanfattning

Mycket tyder på att den akuta krisen är över, men utmaningarna kvarstår med en negativ ekonomisk utveckling. Fortfarande är smittspridningen så stor att myndigheternas restriktioner i hög utsträckning kvarstår vilket gör att ekonomin fortsatt går på tomgång. Antalet nyinskrivna på Arbetsförmedlingen är fortfarande högt, men stabilt. Det finns en tendens till att antalet konkurser är fler än normalt under maj. Tolkningen av ekonomiska data tyder på att ekonomin har hamnat i ett nytt jämviktsläge. Antalet ökade konkurser och det fortsatt höga antalet nyinskrivna på Arbetsförmedlingen tyder på att anpassningen ännu inte är klar.

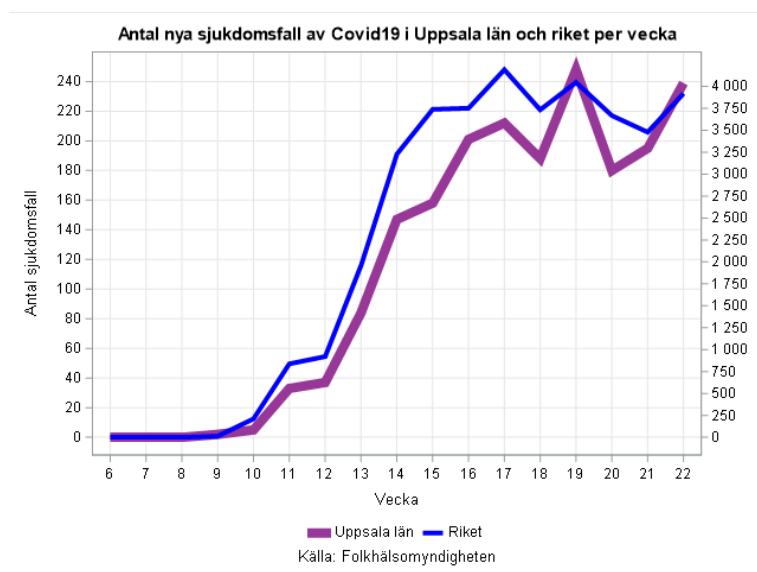
Data över utvecklingen vecka 22

Smittspridning

Smittspridningen driver den ekonomiska utvecklingen. Så länge smittan fortsätter att spridas kommer ekonomin inte komma igång. Folkhälsomyndigheten publicerar data över antalet sjukdomsfall per län varje måndag. Den senaste veckans data är inte komplett på grund av eftersläpning i rapporteringen till Folkhälsomyndigheten.

Antal nya sjukdomsfall av covid-19 i Uppsala län och riket per vecka

Antalet nya sjukdomsfall i Uppsala län under vecka 22 var 239 stycken.



Resande och trafik

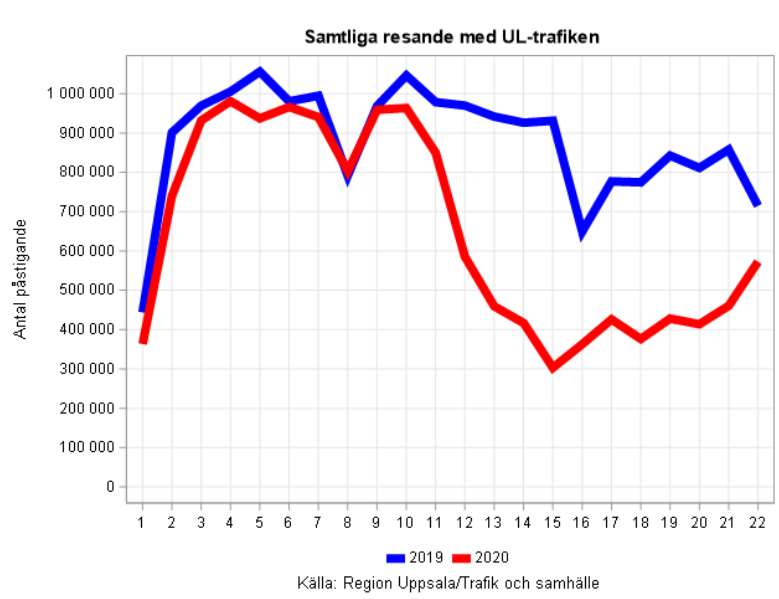
Minskningen i persontrafikresandet verkar ha stabiliserats på en låg nivå. De tunga transporterna verkar också ha stabiliserats längs stora stråk som E4:an, medan de lokalt kan vara känsliga för enskilda företags produktion.

Resande med kollektivtrafik

Resandet med kollektivtrafik speglar ekonomins aktivitetsnivå bra. En stor del av kollektivtrafikresandet är arbetspendling och skolresor. Minskar pendlingen brukar även aktivitetsnivån i ekonomin minska. Under coronapandemin minskar resandet även av att människor arbetar mer hemifrån. Data kommer från Region Uppsala, Trafik och samhällsförvaltningen, och uppdateras veckovis.

Samtliga resande med UL-trafiken

Det var en kraftig nedgång i kollektivtrafikresandet fram till påsk. Sedan dess har antalet resande stabiliserats på en nivå omkring hälften av 2019 års resande. Under de två senaste veckorna är det en ganska stor resandeökning. Främst är det stadstrafiken Uppsala som står för ökningen.



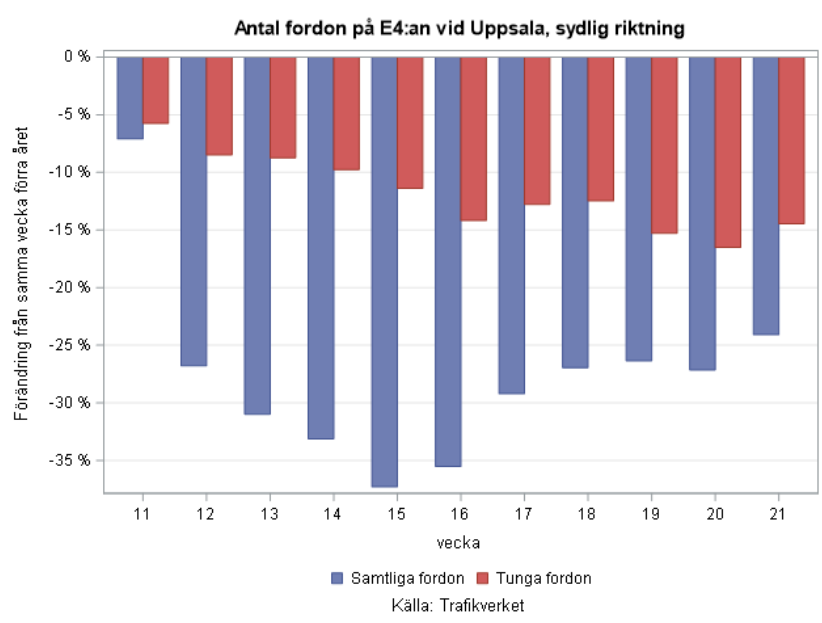
Trafik på E4:an

Trafikverket mäter trafiken på ett stort antal vägar i landet. Det finns tre aktiva mätpunkter i Uppsala län, en på E4:an söderut vid Uppsala och två vid Söderfors.

Antal fordon på E4:an vid Uppsala, sydlig riktning

Figurerna nedan visar den procentuella förändringen av antal fordon vid nämnda mätpunkter från samma vecka 2019. Vid mätpunkten på E4:an minskade den totala trafiken kraftigt under vecka 11 och 12. Därefter blev det en fortsatt nedgång till och med påskveckan. Sedan påsk har trafiken ökat igen och är nu omkring 25 procent lägre än

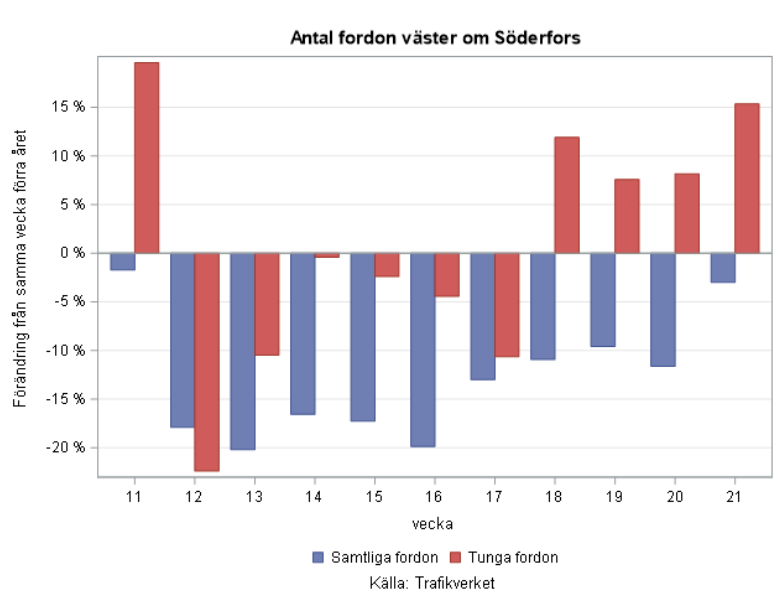
samma vecka 2019. Den tunga trafikens utveckling skiljer sig från den totala. Vad gäller tung trafik var den stora minskningen vecka 11 och sedan en mindre minskning varje vecka fram till påsk. Minskningen av den tunga trafiken verkar ha stabiliserats till mellan 10 och 15 procent jämfört med 2019.



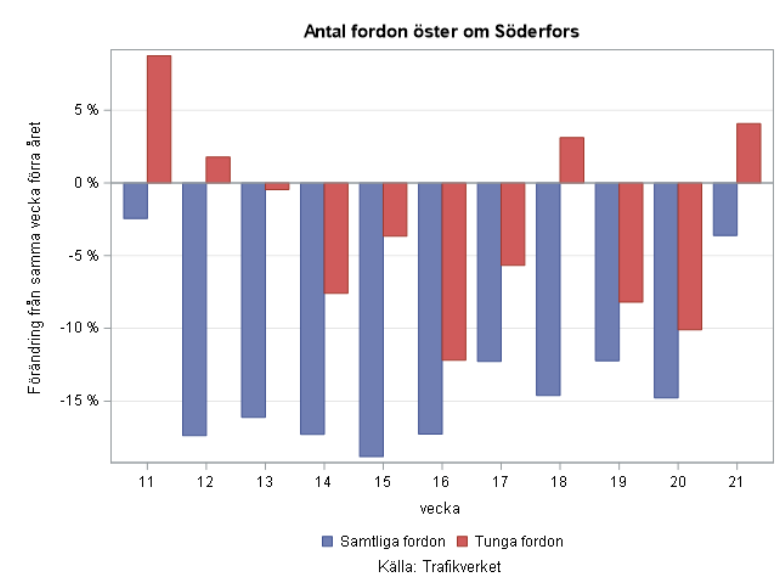
Antal fordon vid Söderfors

Trafikverket mäter även trafiken igenom Söderfors, en punkt öster och en punkt väster om samhället. Statistiken från Söderfors ger en delvis annorlunda bild av utvecklingen gällande tunga transporter. Troligen är de tunga transporterna mycket beroende av brukets leveranser, vilket kan påverka regulariteten i dataserierna. Persontransporterna verkar följa samma mönster som E4:an.

Antal fordon väster om Söderfors



Antal fordon öster om Söderfors



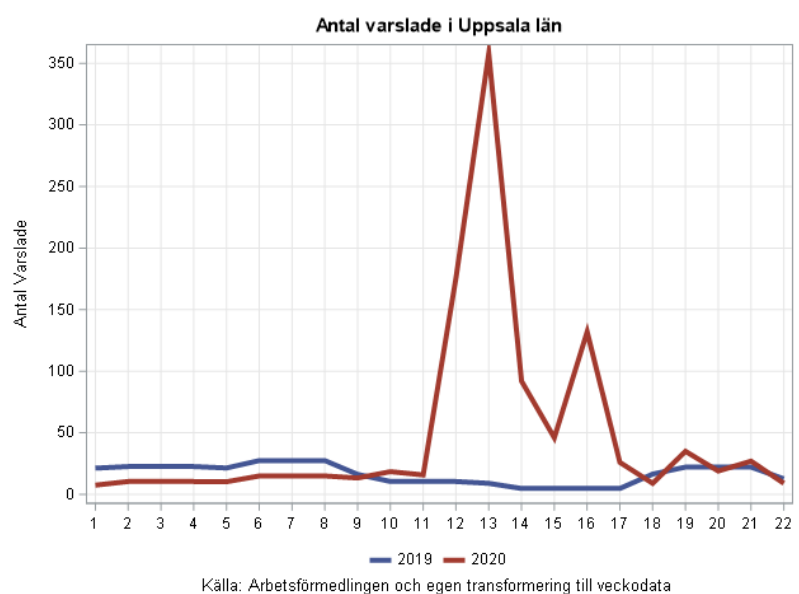
Varselläget

Arbetsförmedlingen presenterar data över varsel per län varje vecka. De publicerar även varseldata per län och bransch varje månad. Statistiken omfattar alla företag med fler än fem anställda som varslar och företagen är enligt lag skyldiga att anmäla varsel till Arbetsförmedlingen. Antalet varsel kan förväntas minska i och med att möjligheten till korttidsarbete har införts.

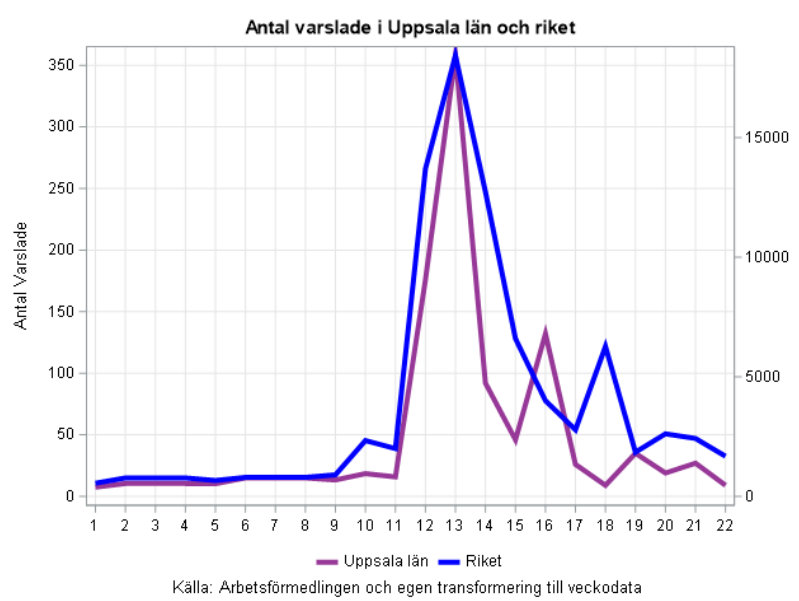
Antal varslade i Uppsala län

Figuren nedan visar att varselnivån i länet nu är på samma nivå som vid samma tid förra året. Det finns två troliga förklaringar till detta, dels så kan de företag som behövt varsla på grund av corona gjort det, dels så kan korttidsarbeten ha ersatt varsel.

Antal varslade i Uppsala län



Antal varslade i Uppsala län och riket



Korttidsarbeten

Korttidsarbete (tidigare benämnt korttidspermittering) innebär att arbetsgivare kan minska anställdas arbetstid och få stöd från staten för att täcka stora delar av kostnaden. Under vecka 15 började Tillväxtverket behandla ansökningar om korttidsarbete. Totalt till den 31 maj 2020 har 1 917 ansökningar inkommit från Uppsala län. 1 569 ansökningar är behandlade och beviljade vilket omfattar 9 007 personer och 460 miljoner kronor.

Tillväxtverket publicerar endast data för hela perioden utan uppdelning på veckor, vilket gör att det inte går att redovisa utvecklingen under veckan. Branschfördelningen för Uppsala län följer i stort riket.

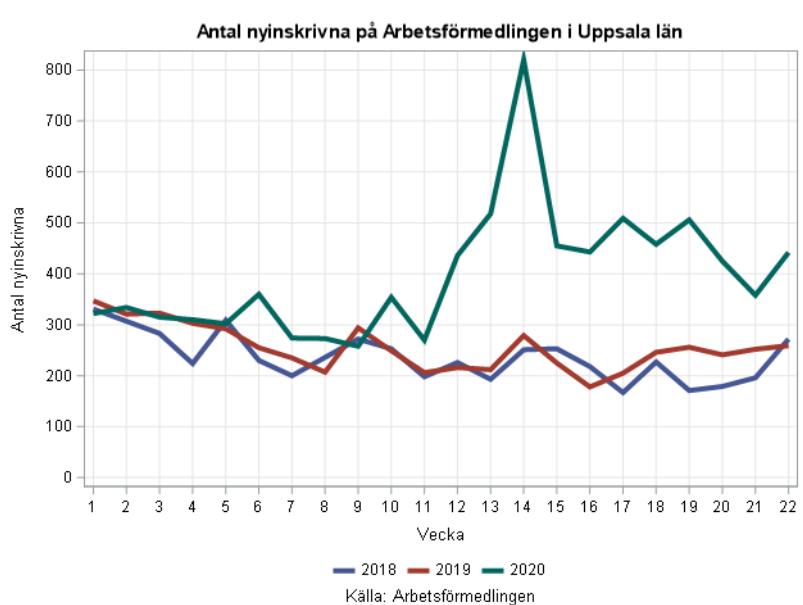
[Frågor och svar om korttidsarbete finns på Tillväxtverkets webbsida.](#)

Arbetslöshet

Arbetslösheten kan mätas på olika sätt. I denna rapport använder vi antalet nyanmälda och öppet arbetslösa. Antalet nyanmälda omfattar alla som söker jobb via Arbetsförmedlingen. Dessa personer behöver inte vara arbetslösa, men det är rimligt att anta att de upplever en risk för arbetslöshet. Det är därmed en bra indikator på hur invånarna uppfattar sin ställning på arbetsmarknaden. Den öppna arbetslösheten är de som är anmälda hos Arbetsförmedlingen utan arbete. Förändringen i den öppna arbetslösheten är en indikator på hur arbetslösheten är nu, medan nyanmälda blir delvis framåtblickande.

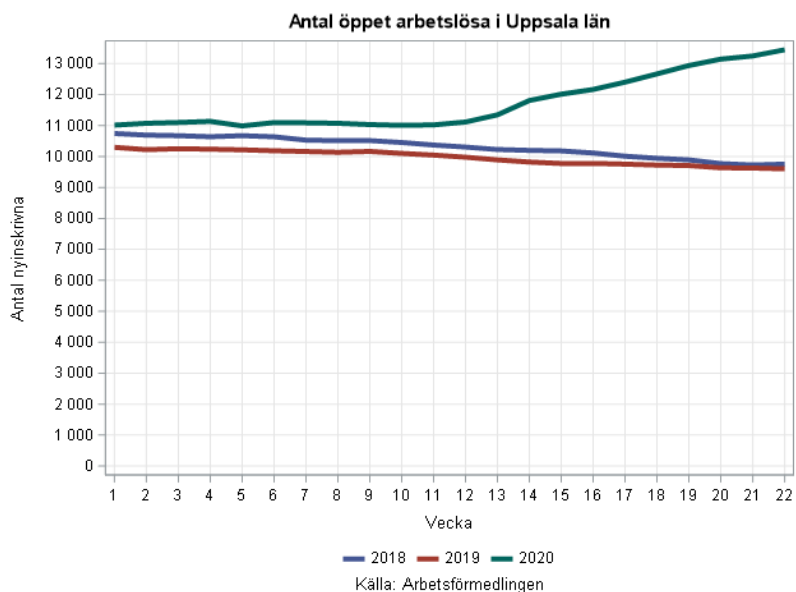
Antal nyinskrivna på Arbetsförmedlingen i Uppsala län

Figuren nedan visar antalet nyinskrivna på Arbetsförmedlingen som har legat stabilt på en hög nivå, omkring 500 personer per vecka. De senaste veckorna finns det en liten tendens till att antalet nyinskrivna sjunker. Vecka 22 har antalet nyinskrivna ökat något, vilket ligger i linje med Arbetsförmedlingens prognos att det kommer öka i slutet av maj. Detta för att varsel börjar falla ut och många gymnasieelever som tar studenten börjar söka arbete.



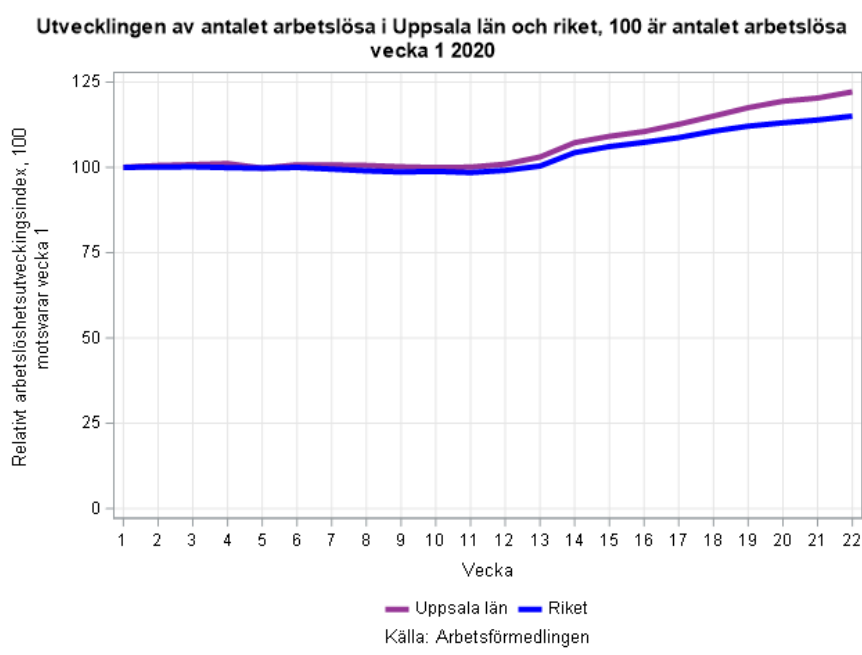
Antal öppet arbetslösa i Uppsala län

Antalet öppet arbetslösa, inklusive personer i åtgärder, fortsätter att öka trots att arbetsmarknaden brukar förbättras under denna säsong. Under vecka 22 var 13 450 personer öppet arbetslösa, jämfört med drygt 9 600 under de två senaste åren.



Utvecklingen av antalet arbetslösa i Uppsala län och riket

Utvecklingen av antalet öppet arbetslösa i Uppsala län följer i stort samma utveckling som rikets utveckling. Under hela året har Uppsala län haft en marginellt snabbare ökning av arbetslösheten än riket i övrigt. Denna ökning har under coronapandemin blivit tydligare. En förklaring kan vara att Uppsala redan i början av året var på väg in i en lågkonjunktur snabbare än övriga landet.

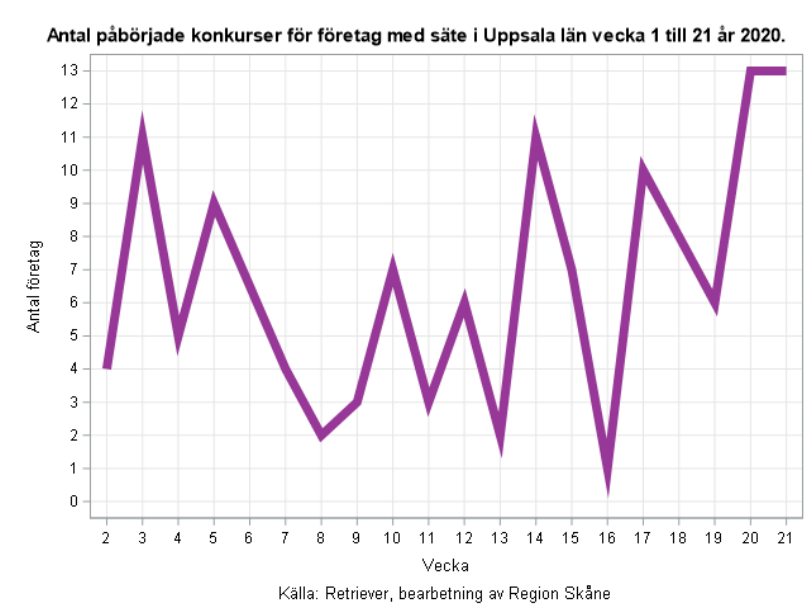


Konkurser

Antalet konkurser är ett mått på hur konjunkturen och situationen är för företag i länet. Rapporteringen av konkurser har en veckas eftersläpning. Ännu kan inget anmärkningsvärt utläsas i konkursrapporteringen.

Antal påbörjade konkurser för företag med säte i Uppsala län vecka 1 till 20 år 2020

Figuren nedan visar antalet påbörjade konkurser för företag (aktiebolag) med säte i Uppsala län. Under vecka 21 skedde 13 konkurser i länet. De senaste veckorna har antalet konkurser varit på en något högre nivå än tidigare under året. Jämfört med maj månad 2018 och 2019, då det var 22 respektive 15 konkurser, finns det en risk att antalet konkurser i maj 2020 kommer vara högre än tidigare år. Det verkar mest omfatta företag med inga eller få anställda.



Händelser med anledning av corona som påverkar näringsliv och arbetsmarknad

Ekonomi i stort

Den stora trenden i veckan var att allt fler länder i Europa börjar planera för att öppna upp samhället. Restriktionerna på resandet inom EU håller också på att lätta. Detta innebär lättnader för näringslivet, då leveranskedjorna kan börja fungera allt bättre.

Från och med april har Konjunkturinstitutet genomfört hushållsundersökningen två gånger per månad på grund av coronaviruset och covid-19-pandemin. Anledningen till dessa extraenkäter har varit att det råder ett stort behov av ytterligare information om pandemins ekonomiska effekter på hushållen. Resultaten från den första extramätningen med insamlingsperiod 16–30 april tyder på att stämningläget hos hushållen fortfarande är betydligt svagare än normalt, men att de har blivit något mindre negativa jämfört med den ordinarie undersökningen som pågick mellan 1–15 april. Jämfört med perioden 1–15 april var hushållen i den senare mätningen mindre pessimistiska om förväntningarna på utvecklingen av sin egen ekonomi på ett års sikt. Hushållen hade också en mindre negativ inställning till kapitalvaruinköp. Hushållens konfidensindikator, som sammanfattar svaren från hushållen, är 77 och medel är 100.

[Mer om hushållens förväntningar finns att läsa på Konjunkturinstitutets webbsida med Covid-19 statistik.](#)

Nytt internationellt

EU

Den 27 maj presenterade EU-kommissionen ett förslag till reviderad långtidsbudget för 2021–2027. I de pågående budgetförhandlingarna presenterade kommissionen även *The Next Generation EU*, ett återhämtningspaket för att stärka EU:s gemensamma hantering av effekterna av coronapandemin. Kommissionen föreslår en långtidsbudget på 1 100 miljarder euro, vilket är mindre än i det ursprungliga förslaget från 2018 men mer än i rådets kompromissförslag från februari 2020. EU:s arbete framöver fokuserar på den europeiska återhämtningen från corona och den gröna och digitala omställningen av Europa. Tidsramarna är dock fortfarande något oklara. Uppsala län arbetar fortsatt med framtagandet av nya program till den regionala utvecklingsfonden, socialfonden samt Central Baltic-fonden i enlighet med länets regionala utvecklingsstrategi.

Nytt nationellt

Regeringen

Regeringen ger förslag på att ge kommunerna fullt ansvar för tillsynsprocessen

Regeringen avsätter totalt 82 miljoner kronor för att stärka processen kring smittskyddstillsynen på serveringsställen med syfte att minska riskerna för ytterligare samhällspridning av coronaviruset. Förslaget innebär att kommunerna ansvarar för hela kedjan av tillsyn, från inspektion till beslut. Regeringens förslag gör under en påfrestande tid tillsynsprocessen enklare, tydligare och mer effektiv genom att förflytta ansvaret för beslut i enskilda ärenden från smittskyddsläkaren till kommunen.

Den tillfälliga lagen föreslås träda i kraft den 1 juli 2020 och upphöra att gälla vid utgången av 2020.

[Läs mer om regeringens förslag på att ge kommunerna fullt ansvar för tillsynsprocessen på regeringens webbsida.](#)

Ändringar i statsbidrag till regioner och kommuner till följd av coronaviruset

Regeringen har gett Socialstyrelsen i uppdrag att under 2020 fördela bidrag till regioner och kommuner i syfte att ekonomiskt stödja verksamheter inom hälso- och sjukvård respektive socialtjänst för merkostnader till följd av coronaviruset. Förordningen ändras för att i vissa delar förtydliga vad bidrag kan lämnas för och hur hanteringen av ansökningar om bidrag och redovisning av lämnat bidrag ska vara. Det är kommunerna och regionerna som söker stödet men det ska inte spela någon roll vem som utför verksamheten. Ifall en kommun eller region har beslutat att överlämna skötseln av verksamhet åt annan aktör kan de sedan ansöka om ersättning även för den andra aktörens extrakostnader. Förordningen träder i kraft den 15 juni 2020.

[Läs mer om ändringar i statsbidrag till regioner och kommuner till följd av coronaviruset på regeringens webbsida.](#)

Arbetslösa matchas till de gröna näringarna

Regeringen satsar 11 miljoner kronor för att underlätta matchning av arbetslösa till de gröna näringarna när säsongarbetarna från andra länder uteblir. Trädgårdsnäringen och skogsnäringen har akuta svårigheter att rekrytera säsonganställd personal till fältarbeten som plantering, växthusarbete och skörd. Situationen orsakas av reserestriktioner för säsongarbetare kopplat till coronapandemin. Takten i matchningen av arbetssökande till de gröna näringarna ska höjas. Siktet är inställt på rekrytering av arbetslösa och ungdomar.

[Läs om regeringens satsning att matcha arbetslösa till de gröna näringarna på regeringens webbsida.](#)

Nytt från länet

Almi Uppsala

I dagsläget har Almi en bättre balans mellan finansiering och rådgivning vilket ska ses som ett tecken på att läget har stabiliserats något. Almi har ställt om till digitala rådgivningar, webinarium och utbildningar.

Nya ansökningar om bryggån fortsätter att komma in men de är färre. Almi har tagit en större ekonomisk risk än vanligt under coronapandemin. De har nu legat på 50 procent jämfört med 30 procent vilket är det normala. Ett större risktagande leder till stor risk för kreditförluster. Almi Uppsala lånar i vanliga fall ut ca 100 miljoner kronor per år men

räknar med att dubbla den siffran under 2020. Bland landets 16 Almi-bolag ligger Uppsala i mitten sett till volymen av den totala utlåningen.

Kommunernas näringslivsprojekt

Region Uppsala har veckovis dialog med länets näringslivschefer för att få en bild av vad som händer i länets lokala näringsliv. Alla kommuner fortsätter att jobba med att se till att den egna organisationen underlättar för näringslivet med verktyg de själva har rådighet över. Flera åtgärds paket har implementerats och fler är på gång. Diskussionen under veckan handlade bland annat om kommunernas olika varianter av presentkort för att öka konsumtion för lokala butiker och att det är en generell större rörlighet av människor i lokala centrum. Några nämnde även att vissa korttidspermitteringar är tillbaka i arbete. Även om flera företag och branscher fortfarande har det tufft infinner sig en känsla, av de samtal som varit under veckan, att människor, företag och samhället i någon mån håller på att hitta tillbaka till en stabiliserad tillvaro.

Indikationer från rekryteringsbranschen är att det under vecka 21 syntes ett välkommet trendbrott, även om man inte är i närheten av ordinarie orderingångar.

Arbetsförmedlingen

Arbetsförmedlingen i Uppsala har lagt ner mycket arbete för att styra om insatser och resurser mot den tillfälligt prioriterade målgruppen nyinskrivna. Antalet nyinskrivna har gått ner något men väntas öka kraftigt under de närmaste veckorna. Ökningen av inskrivna sker varje år vid denna årstid oavsett coronapandemin, vilket beror på antalet unga som ska ut på arbetsmarknaden. Skillnaden mot tidigare år är att många nyinskrivna då fått arbete, medan coronapandemins effekter på näringslivet sannolikt kommer göra det svårare att få arbete i dagsläget. För att underlätta för nyinskrivna att få jobb mobiliserar och förstärker Arbetsförmedlingen med fler resurser.

Arbetsförmedlingen rapporterar vidare att det är mellan 60–120 personer/månad som deltar i arbetsmarknadsutbildningar vilket är max av vad de kan ta in. Arbetsförmedlingen kommer att ha färre resurser bemannade under sommaren på grund av semestertider.

Slutligen får Arbetsförmedlingen många frågor kring möjligheten till förlängning av nystartsjobben. Detta är i dagsläget inte möjligt. Anledningen är att det krävs en ändring i förordningen för att Arbetsförmedlingen ska kunna förlänga nystartsjobben. Dialog om detta förs med relevanta departement men det krävs ett beslut av Riksdagen.

Arbetsförmedlingen hoppas att detta kommer inom kort.

För mer information

- Region Uppsala/länets kommuner:
[Läs information på Region Uppsalas webbsida till näringslivet om vilket stöd man kan få i samband med effekterna av coronaviruset.](#)
- Region Uppsala. Har du sjukvårdserfarenhet? Vill du bidra på något annat sätt? Kan ditt företag sälja material som kan vara till hjälp?
[Läs information på Region Uppsalas webbsida hur du kan hjälpa till att bidra.](#)
- Sveriges kommuner och regioner (SKR), frågor och svar.
[Läs på SKRs webbsida om frågor och svar om kommunala och regionala åtgärder för att mildra coronavirusets konsekvenser för företag.](#)
- Verksam.se/myndigheternas krispaket, samlad information.
[Läs på Verksamts webbsida om att rekommendation till företagarna är att först läsa på Verksam.se och därefter kontakta Almi.](#)
- Arbetsförmedlingen om personalomställning.
[Läs på arbetsförmedlingens webbsida om att säga upp personal eller permittera med anledning av coronaviruset](#)
- Arbetsförmedlingen, #jobbjustnu.
[Läs om #jobbjustnu på Arbetsförmedlingens webbsida.](#)
- Västra Götalandsregionen (VGR).
[Läs mer på VGRs webbplats där det finns en länksamling med anledning av covid-19.](#)
- The Economist har en öppen webbplats för artiklar och analyser om coronaviruset.
[Läs artiklar och analyser om Coronaviruset på The Economist webbsida.](#)