

Näringsliv och arbetsmarknad i Uppsala län med anledning av coronakrisen

Regional utveckling

Vecka 23

Författare:

Avdelningen för forskning, innovation och näringsliv

HR- och arbetsmarknadsavdelningen

Avdelningen för ekonomi och hållbar utveckling, Enheten strategisk planering och analys

Innehåll

Sammanfattning.....	1
Data över utvecklingen vecka 23	1
Smittspridning.....	1
Antal nya sjukdomsfall av covid-19 i Uppsala län och riket per vecka	1
Rörlighet.....	2
Resande med kollektivtrafik	2
Trafik på E4:an	2
Tid som individer vistas på olika platser	4
Varselläget	5
Antal varslade i Uppsala län.....	5
Korttidsarbeten	6
Arbetslöshet.....	6
Antal nyinskrivna på Arbetsförmedlingen i Uppsala län.....	6
Antal öppet arbetslösa i Uppsala län	7
Utvecklingen av antalet arbetslösa i Uppsala län och riket.....	8
Konkurser.....	8
Antal påbörjade konkurser för företag med säte i Uppsala län vecka 1 till 20 år 2020.....	8
Händelser med anledning av corona som påverkar näringsliv och arbetsmarknad	9
Ekonomi i stort	9
Nytt nationellt.....	10
Regeringen	10
Nytt från länet.....	11
Region Uppsala.....	11
Almi Uppsala.....	12
För mer information	13

Sammanfattning

Coronas effekter på ekonomin varierar stort mellan branscher. Livsmedelsindustrin och dagligvaruhandeln har knappast drabbats medan besöksnäringarna har drabbats hårt. Ur ett ekonomiskt perspektiv finns tecken som tyder på att Sveriges ekonomi ännu så länge inte drabbats så hårt som i övriga Europa.

De variabler vi följer tyder på att den värsta krisen för ekonomin är över. Ett problem är dock att arbetslösheten verkar fortsätta öka och att den avstanning av ökningstakten som fanns för några veckor sedan har övergått i en ökande takt. Enligt Arbetsförmedlingen har ungefär hälften av de som blev varslade i mars blivit uppsagda.

Nästa vecka gör vi en branschfördjupning med bland annat konkurser och SCB:s aktivitetsindikator som är framtagen för att mäta aktiviteten i ekonomin.

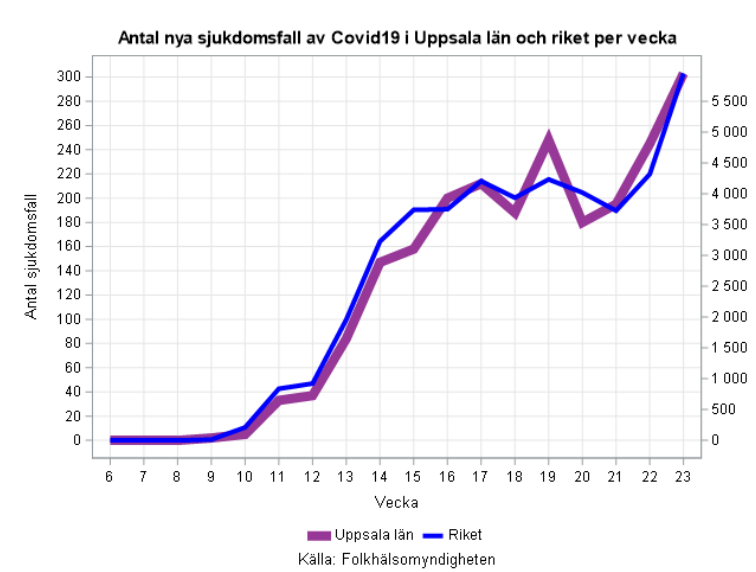
Data över utvecklingen vecka 23

Smittspridning

Smittspridningen driver den ekonomiska utvecklingen. Så länge smittan fortsätter att spridas kommer ekonomin inte komma igång. Folkhälsomyndigheten publicerar data över antalet sjukdomsfall per län varje måndag. Den senaste veckans data är inte komplett på grund av eftersläpning i rapporteringen till Folkhälsomyndigheten.

Antal nya sjukdomsfall av covid-19 i Uppsala län och riket per vecka

Antalet nya sjukdomsfall i Uppsala län under vecka 23 var 303 stycken.



Rörlighet

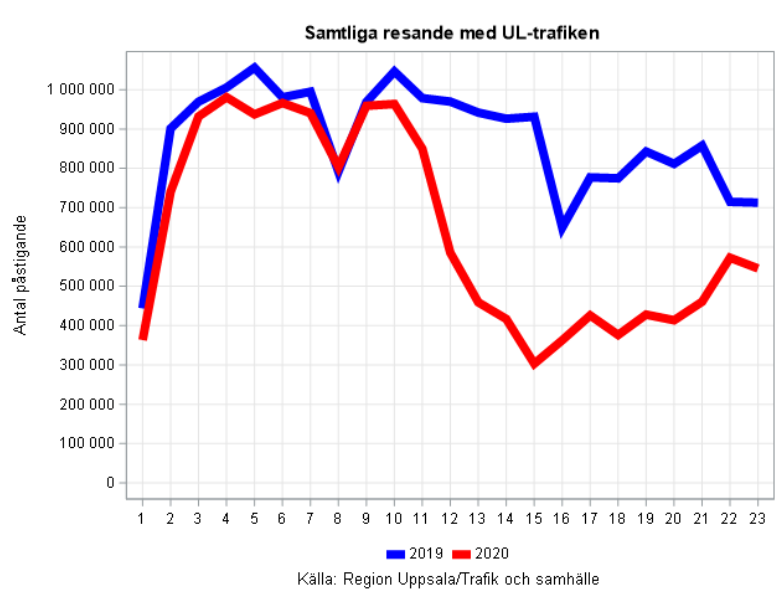
Minskningen i persontrafikresandet verkar ha stabiliserats på en låg nivå. De tunga transporterna verkar öka så nätt längs stora stråk som E4:an, medan de lokalt kan vara känsliga för enskilda företags produktion.

Resande med kollektivtrafik

Resandet med kollektivtrafik speglar ekonomins aktivitetsnivå bra. En stor del av kollektivtrafikresandet är arbetspendling och skolresor. Minskar pendlingen brukar även aktivitetsnivån i ekonomin minska. Under coronapandemin minskar resandet även av att människor arbetar mer hemifrån. Data kommer från Region Uppsala, Trafik och samhällsförvaltningen, och uppdateras veckovis.

Samtliga resande med UL-trafiken

Det var en kraftig nedgång i kollektivtrafikresandet fram till påsk. Sedan dess har antalet resande stabiliserats på en nivå omkring hälften av 2019 års resande. Under de senaste veckorna har det varit en ganska stor resandeökning. Sedan vecka 22 är det en minskning i resandet igen, men den är mycket mindre än tidigare.



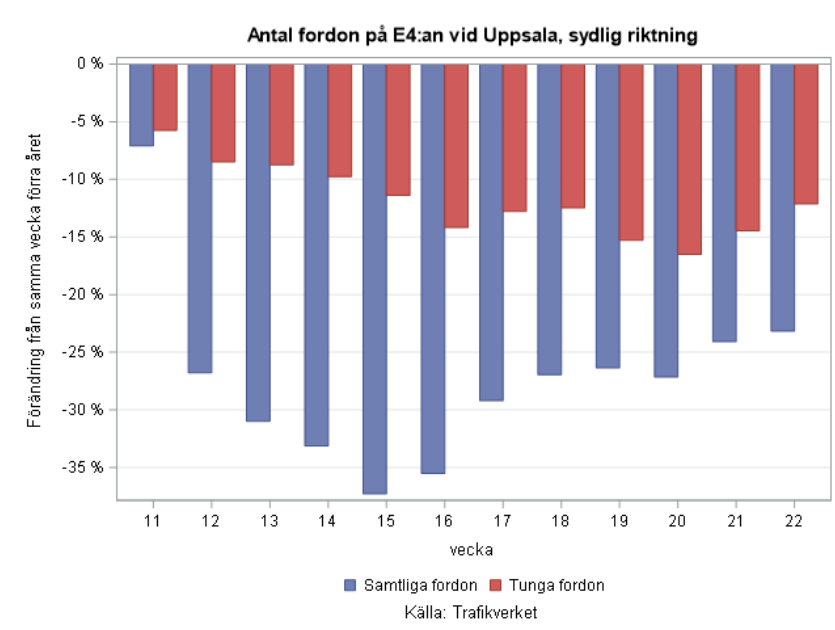
Trafik på E4:an

Trafikverket mäter trafiken på ett stort antal vägar i landet. Det finns tre aktiva mätpunkter i Uppsala län, en på E4:an söderut vid Uppsala och två vid Söderfors.

Antal fordon på E4:an vid Uppsala, sydlig riktning

Figurerna nedan visar den procentuella förändringen av antal fordon vid nämnda mätpunkter från samma vecka 2019. Vid mätpunkten på E4:an minskade den totala trafiken kraftigt under vecka 11 och 12. Därefter blev det en fortsatt nedgång till och med påskveckan. Sedan påsk har trafiken ökat igen och är nu omkring 25 procent lägre än

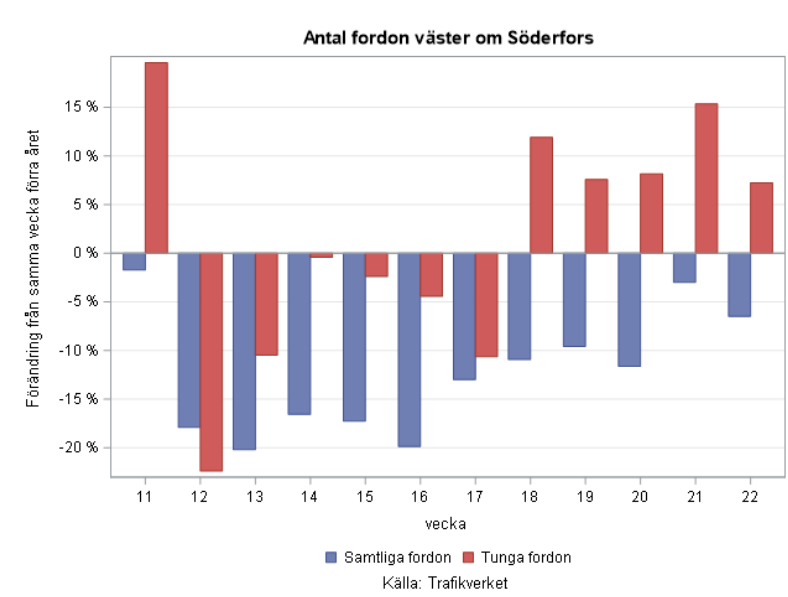
samma vecka 2019. Den tunga trafikens utveckling skiljer sig från den totala. Vad gäller tung trafik var den stora minskningen vecka 11 och sedan en mindre minskning varje vecka fram till påsk. Det finns under de senaste veckorna en tendens till att den tunga trafiken ökar igen.



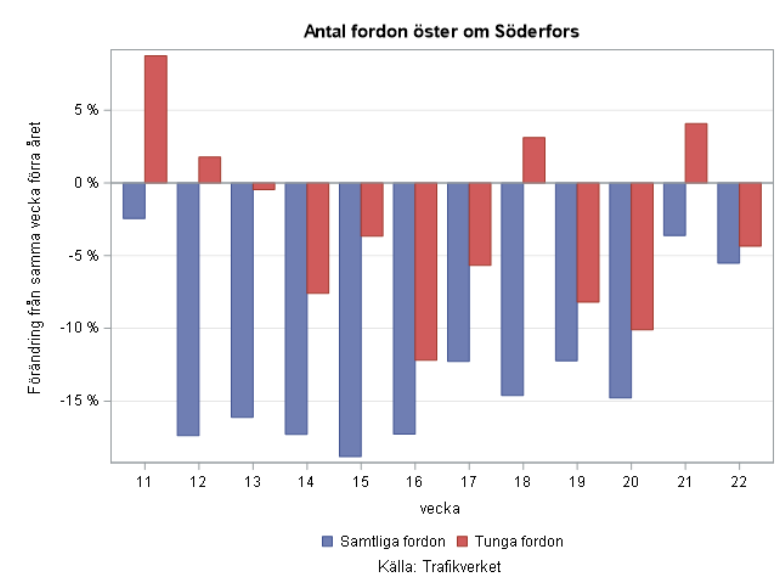
Antal fordon vid Söderfors

Trafikverket mäter även trafiken igenom Söderfors, en punkt öster och en punkt väster om samhället. Statistiken från Söderfors ger en delvis annorlunda bild av utvecklingen gällande tunga transporter. Troligen är de tunga transporterna mycket beroende av brukets leveranser, vilket kan påverka regulariteten i dataserierna. Persontransporterna verkar följa samma mönster som E4:an.

Antal fordon väster om Söderfors

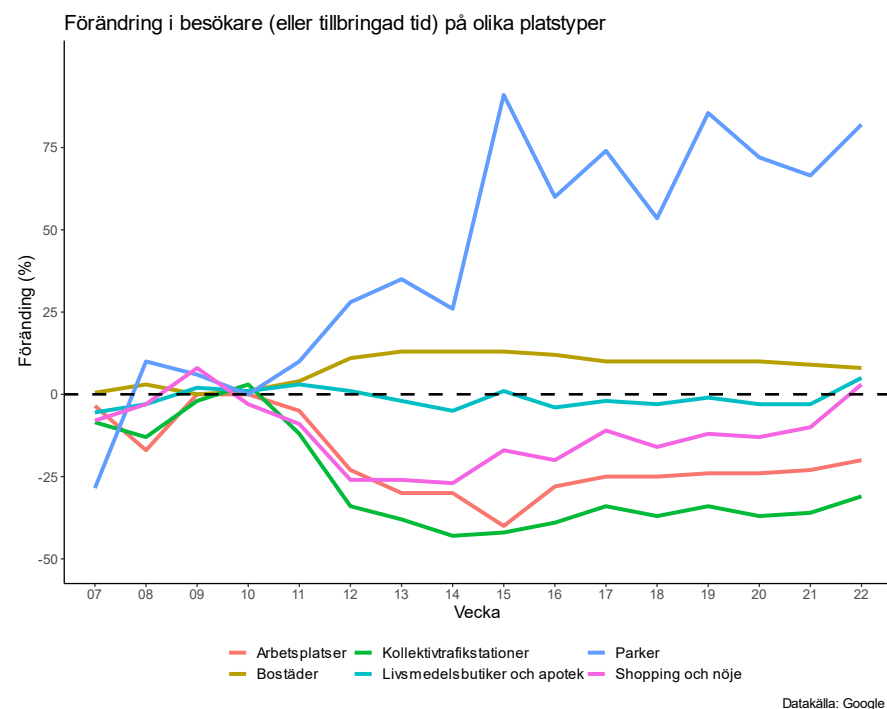


Antal fordon öster om Söderfors



Tid som individer vistas på olika platser

Google följer användarna av androidtelefoner genom telefonernas GPS-funktion. Genom att para denna data med geografiska data konstruerar de data över typen av platser användarna är på. Motsvarande data finns för Appleanvändare från Apple. Figuren visar förändringen av tiden som användarna tillbringar på respektive platser, där vecka 10 är jämförelseveckan.



Vid början av pandemin ökade användningen av parker, något som ligger kvar på en hög nivå. Tiden som androidanvändare tillbringar på arbetsplatser minskade med 25 procent vid pandemins utbrott, och har sedan legat kvar på samma nivå. Efter en kraftig initial

minskning har tiden som tillbringas för shopping och nöjen ökat och är nu på nivåer som innan pandemin. Troligen finns här också en säsongseffekt då sommaren ökar rörligheten utomhus.

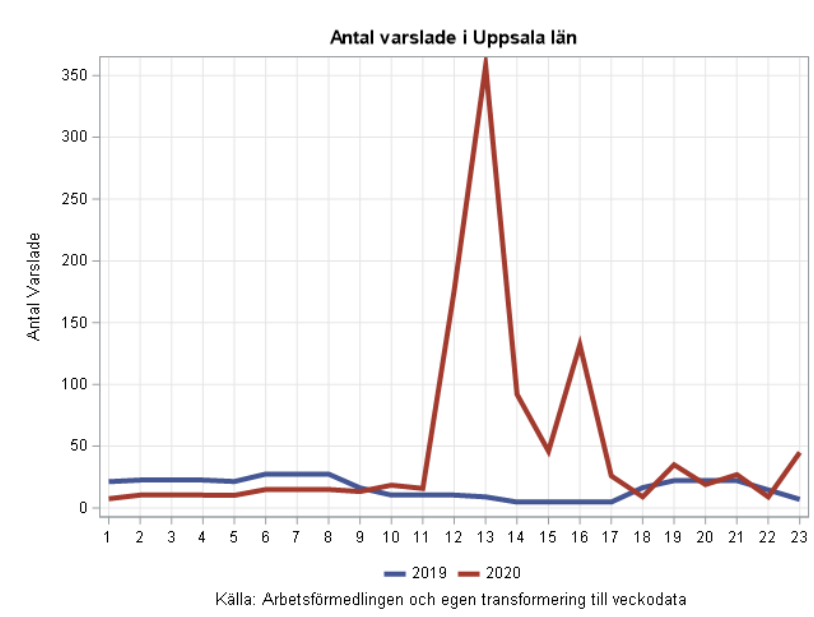
Varselläget

Arbetsförmedlingen presenterar data över varsel per län varje vecka. De publicerar även varseldata per län och bransch varje månad. Statistiken omfattar alla företag med fler än fem anställda som varslar och företagen är enligt lag skyldiga att anmäla varsel till Arbetsförmedlingen. Antalet varsel kan förväntas minska i och med att möjligheten till korttidsarbete har införts.

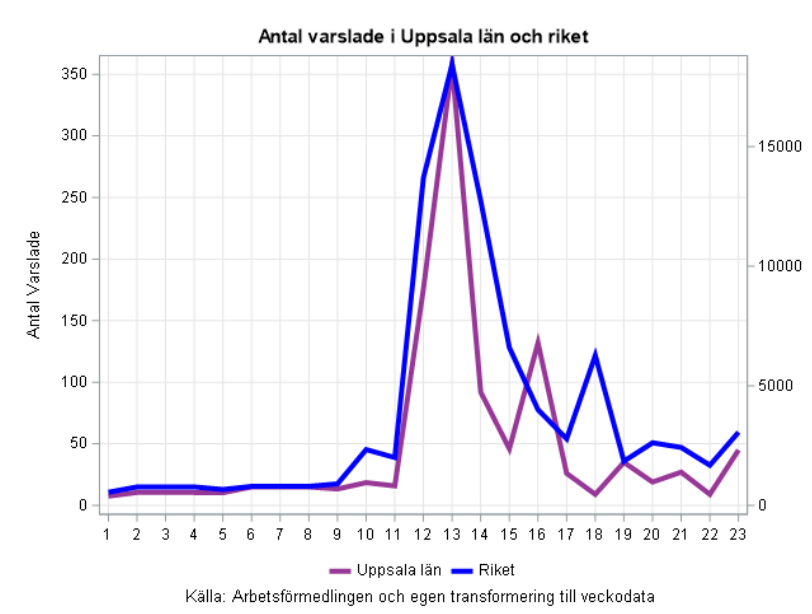
Antal varslade i Uppsala län

Efter en period med ett normalt antal varsel ökade dessa under vecka 23. Detta är något som hände i både riket och Uppsala län.

Antal varslade i Uppsala län



Antal varslade i Uppsala län och riket



Korttidsarbeten

Korttidsarbete (tidigare benämnt korttidspermittering) innebär att arbetsgivare kan minska anställdas arbetstid och få stöd från staten för att täcka stora delar av kostnaden. Under vecka 15 började Tillväxtverket behandla ansökningar om korttidsarbete. Totalt till den 7 juni 2020 har 1 982 ansökningar inkommit från Uppsala län. 1 613 ansökningar är behandlande och beviljade vilket omfattar 9 342 personer och 472 miljoner kronor. Tillväxtverket publicerar endast data för hela perioden utan uppdelning på veckor, vilket gör att det inte går att redovisa utvecklingen under veckan. Branschfördelningen för Uppsala län följer i stort riket.

[Frågor och svar om korttidsarbete finns på Tillväxtverkets webbsida.](#)

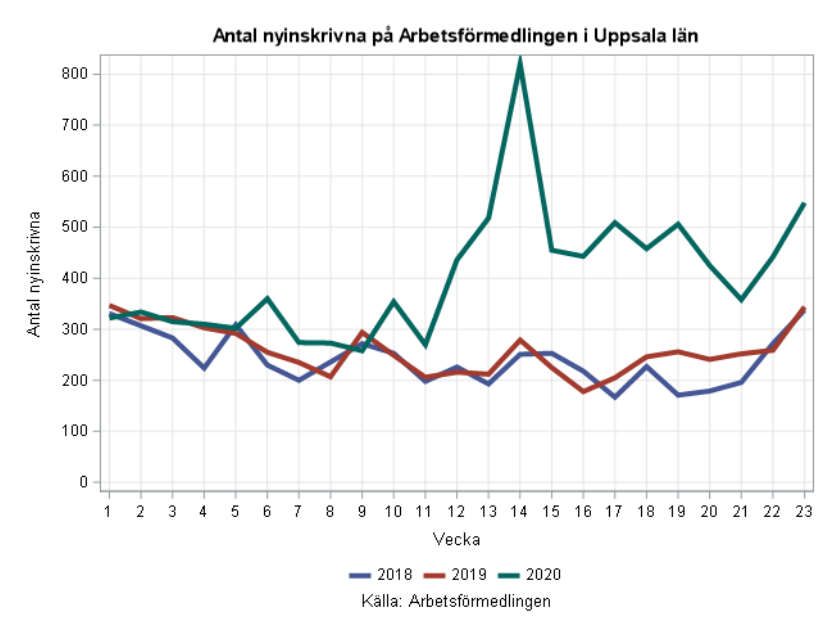
Arbetslöshet

Arbetslösheten kan mätas på olika sätt. I denna rapport använder vi antalet nyanmälda och öppet arbetslösa. Antalet nyanmälda omfattar alla som söker jobb via Arbetsförmedlingen. Dessa personer behöver inte vara arbetslösa, men det är rimligt att anta att de upplever en risk för arbetslöshet. Det är därmed en bra indikator på hur invånarna uppfattar sin ställning på arbetsmarknaden. Den öppna arbetslösheten är de som är anmälda hos Arbetsförmedlingen utan arbete. Förändringen i den öppna arbetslösheten är en indikator på hur arbetslösheten är nu, medan nyanmälda blir delvis framåtblickande.

Antal nyinskrivna på Arbetsförmedlingen i Uppsala län

Figuren nedan visar antalet nyinskrivna på Arbetsförmedlingen som har legat stabilt på en hög nivå, omkring 500 personer per vecka. Antalet nyinskrivna på Arbetsförmedlingen har ökat under de två senaste veckorna. Detta ligger i linje med Arbetsförmedlingens prognos

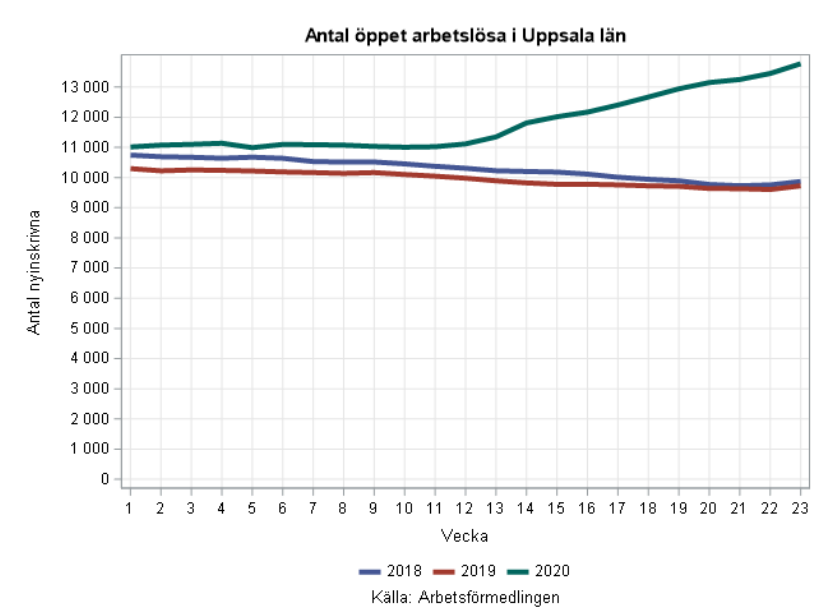
att det skulle öka i slutet av maj. Detta för att varsel börjar falla ut och många gymnasieelever som tar studenten börjar söka arbete.



Antal öppet arbetslösa i Uppsala län

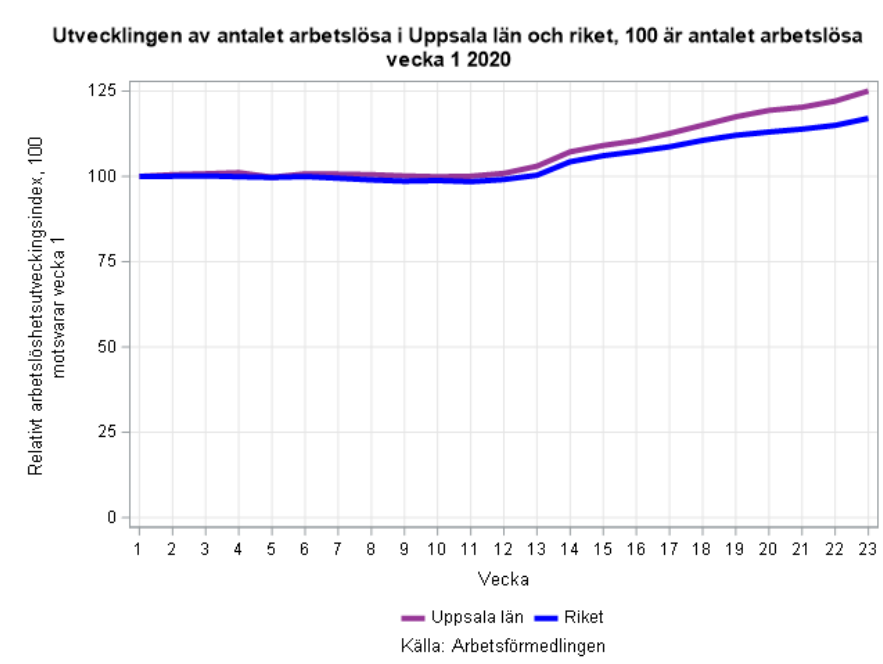
Antalet öppet arbetslösa, inklusive personer i åtgärder, fortsätter att öka trots att arbetsmarknaden brukar förbättras under denna säsong. Under vecka 23 var 13 770 personer öppet arbetslösa, jämfört med drygt 9 700 under de två senaste åren.

Enligt Arbetsförmedlingen har ungefär hälften av de som blev varslade i mars blivit uppsagda.



Utvecklingen av antalet arbetslösa i Uppsala län och riket

Utvecklingen av antalet öppet arbetslösa i Uppsala län följer i stort samma utveckling som rikets utveckling. Under hela året har Uppsala län haft en marginellt snabbare ökning av arbetslösheten än riket i övrigt. Denna ökning har under coronapandemin blivit tydligare. En förklaring kan vara att Uppsala redan i början av året var på väg in i en lågkonjunktur snabbare än övriga landet.

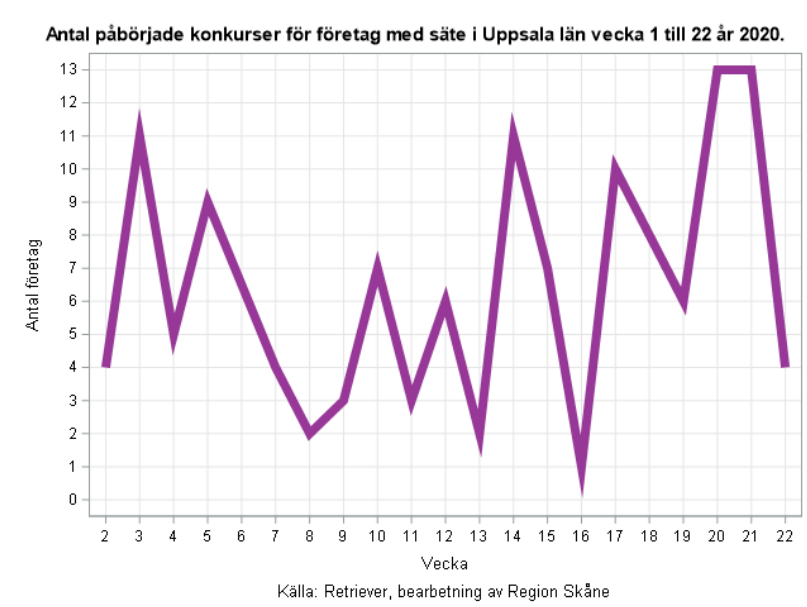


Konkurser

Antalet konkurser är ett mått på hur konjunkturen och situationen är för företag i länet. Rapporteringen av konkurser har en veckas eftersläpning.

Antal påbörjade konkurser för företag med säte i Uppsala län vecka 1 till 20 år 2020

Figuren nedan visar antalet påbörjade konkurser för företag (aktiebolag) med säte i Uppsala län. Under vecka 22 skedde 4 konkurser i länet. Det är en minskning jämfört med de senaste veckorna då antalet konkurser varit på en något högre nivå än tidigare under året. Totalt under maj var det 36 konkurser i länet. Jämfört med maj månad 2018 och 2019, då det var 22 respektive 15 konkurser, är detta en kraftig ökning. Det verkar mest omfatta företag med inga eller få anställda.



Händelser med anledning av corona som påverkar näringsliv och arbetsmarknad

Ekonomi i stort

Inom EU har de flesta länder en minskad BNP. För Euro-området minskade BNP med 3,2 procent jämfört med första kvartalet 2019 och 14,2 procent, uppräknat till helår, jämfört med sista kvartalet 2019 (The Economist, den tryckta editionen).

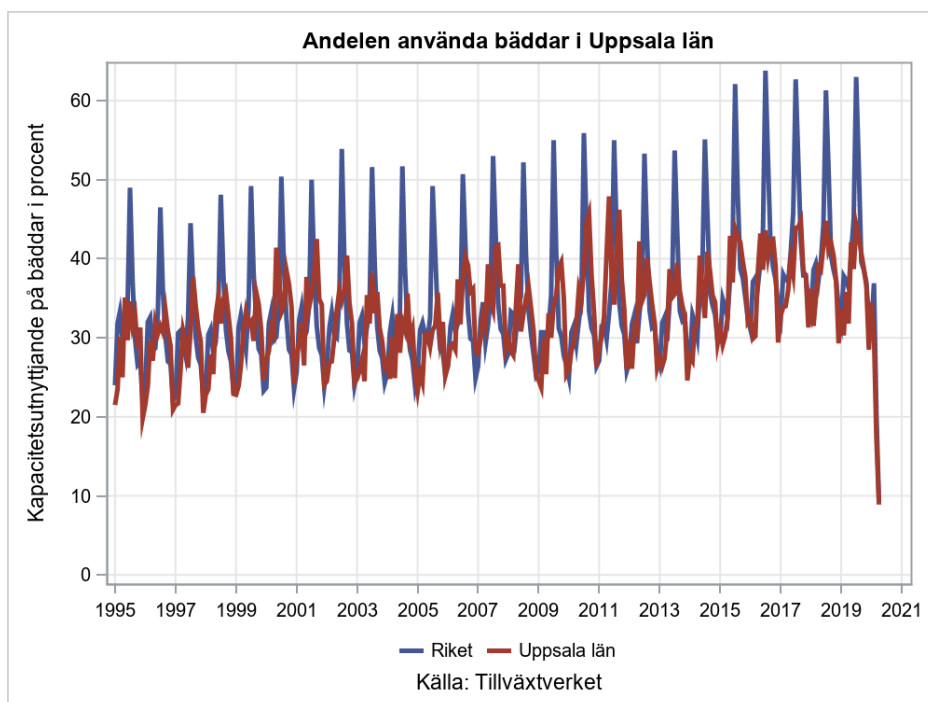
I Sverige ökade BNP första kvartalet 2020, januari – mars. Det gäller både jämfört med året innan (0,4 procent) och sista kvartalet 2019 (0,5 procent) uppräknat till helår. Hushållens konsumtion minskade med 0,5 procent under första kvartalet 2020 jämfört med föregående kvartal. Denna typ av minskning har tidigare endast skett vid 90-talskrisen, dotcom-krisen och finanskrisen 2008–2009.

I SCB:s aktivitetsindikator för april minskade aktiviteten i ekonomin med 7,3 procent. Den stora nedgången beror till stor del på hushållens minskade konsumtion och minskad export. Skillnaderna mellan branscher är stora. Fordonsindustrin minskade försäljningen med 72 procent medan livsmedelsindustrin ökade med 10 procent. Totalt minskade varuindustrins försäljning med 16 procent.

Tjänstesektorn minskade försäljningen med 12 procent och motorhandeln med 26 procent. Hårdast drabbade var rese- och hotellbranschen. Inom transporter har flygbranschen drabbats hårdast med en försäljningsminskning på 85 procent. Järnvägs-transporterna minskade försäljningen med 37 procent. Hotellbranschen har drabbats av

försäljningsnedgångar i samma storlek som flygbranschen med en minskad försäljning på 78 procent, medan restaurangbranschen minskat med 29 procent.

Ekonomiska branschdata på länsnivå för kortare tid än ett år är svår att få tag på. SCB publicerar kapacitetsutnyttjandet (logiverksamhet) inom hotellnäringarna på länsnivå och månad. Figuren nedan visar andelen använda bäddar i Uppsala län och riket i stort. Data visar att både i Uppsala län och riket som helhet har kapacitetsutnyttjandet minskat kraftigt, från drygt 30 procent under senvinterns lågsäsong till nio procent för både riket och Uppsala län.



Nytt nationellt

Regeringen

Förslag om ändrat tillsynsansvar på serveringsställen överlämnas till riksdagen

Regeringen avsätter totalt 82 miljoner kronor för att stärka processen kring smittskyddstillsynen på serveringsställen, med syfte att minska riskerna för ytterligare samhällsspridning av coronaviruset. Förslaget innebär att kommunerna ansvarar för hela kedjan av tillsyn från inspektion till beslut. Nu överlämnas propositionen till riksdagen.

Regeringen gör bedömningen att förslaget under en påfrestande tid gör tillsynsprocessen enklare, tydligare och mer effektiv genom att förflytta ansvaret för beslut i enskilda ärenden från smittskyddsläkaren till kommunen.

Den tillfälliga lagen föreslås träda i kraft den 1 juli 2020 och upphöra att gälla vid utgången av 2020.

[Läs mer om att förslaget om ändrat tillsynsansvar på serveringsställen överlämnas till riksdagen på regeringens webbsida.](#)

Regeringen meddelade under veckan att reserestriktionerna inom Sverige hävs

Från och med den 13 juni bedöms symtomfria människor kunna resa inom Sverige. Den senaste tiden har antalet personer med covid-19 som vårdas på sjukhus minskat samtidigt som regionerna skalat upp testningen. Det är anledningen till att regeringen nu häver reserestriktionerna. Det under förutsättning att följande regler efterföljs: 1) Varje person måste ta ansvar för att hålla social distansering 2) trängsel är inte acceptabelt 3) resan ska inte genomföras vid sjukdom.

Den som uppvisar symtom och planerar att resa ska testa sig för covid-19 om det finns skäl för medicinsk bedömning. Övriga restriktioner gäller fortsatt, det vill säga förbud mot offentliga sammankomster över 50 personer, besöksförbud på landets äldreboenden samt regler mot trängsel på barer, caféer och restauranger. Samtliga rekommendationer som gäller personer över 70 år kvarstår – att begränsa sina sociala kontakter och stanna hemma så mycket som möjligt.

Enligt regeringen är det inte resandet i sig som utgör en risk utan hur väl den sociala distanseringen upprätthålls. Reserestriktionerna kan när som helst börja gälla på nytt om utvecklingen går åt fel håll. Regeringen och myndigheterna kommer att följa effekterna av ett ökat resande och kontrollerna kommer att utökas.

[Se pressträffen där regeringen meddelar att reserestriktionerna inom Sverige hävs på regeringens webbsida.](#)

Nytt från länet

Region Uppsala

Region Uppsala har, tillsammans med Teknikcollege Uppland, initierat en process som syftar till att färdigställa och skicka in en ansökan till utlysningen inom Europeiska socialfonden (ESF) med fokus på ”Kompetensutveckling för permitterad, varslad och anställd personal inom ekonomiskt utsatta branscher i Östra Mellansverige”. Fokus för denna ansökan ligger på att stärka den tillverkande industrin samt den regionala kompetensplattformen Teknikcollege.

Region Uppsala har också tillsammans med Visit Roslagen startat upp affärsutvecklingsprocessen ”Kurbits omställning” med fokus på besöksnäringen. Processerna syftar till att redan nu, inför stundande, turistsäsong ge företag stöd och hjälp för att ställa om sin affär på kort sikt men också för att nå långsiktig lönsamhet. 14 företag

har anmält intresse att delta i processen som nu startar. Ytterligare en process, med max 10 företag, planeras med start i augusti.

Region Uppsala har beviljat projektet ”Fast Lane 4 Industry” närmare 300 000 kr för att skapa en gemensam och långsiktigt hållbar ”Fast Lane” för små och medelstora företag i samverkan med regionerna i Östra Mellansverige. Syftet med projektet är att i högre grad använda de teknologier som ingår i Industri 4.0¹, samt erbjuda effektiv matchning mellan bolag samt mellan bolag och innovationssystemaktörer. Detta leder i sin tur till att fler företag i Östra Mellansverige-regionen som har drabbats av coronakrisen kan ställa om och utvecklas för framtiden.

Region Uppsala har tillfört ett extra anslag till Almi Uppsala på närmare 2 miljoner kronor för extraordinära kostnader i samband med coronakrisen. En av de viktigaste insatser som Region Uppsala gör som regionalt utvecklingsansvarig för företag som hamnat i kris går via Almi Uppsala. När krisen slog till var det många företag i länet som snabbt drabbades hårt och Almi Uppsala har behövt bygga upp sin mottagnings- och handläggningskapacitet för att möta upp behoven från länets företag. Almi har försökt säkerställa att så många företag som möjligt ska ges möjlighet att ansöka om bryggglån, som är en följd av statens inbetalning av 3 miljarder kronor i Almis nationella lånefond. Almi Uppsala har hanterat låneansökningar som motsvarar en normal årsvolym. För att klara av detta har Almi Uppsala behövt anställa fler rådgivare. Dels för att klara av volymen av ansökningar på kort sikt, dels för att kontinuerligt arbeta med rådgivning och finansiering av företagen tills krisen är över och konjunkturen tar fart igen för drabbade branscher.

Almi Uppsala

Bryggglånsverksamheten ligger på ungefär samma nivå i april och maj. Det finns fortfarande ett behov av bryggglån men inflödet av förfrågningar har minskat. Förutom bryggglånen (fokus på likviditet) så vittnar Almi om att de ”vanliga lånen” (mikrolån, tillväxtlån mm.) ökar något. Det är ett gott tecken och visar på att näringslivet börjar satsa mer på framåtriktade processer som inte är coronarelaterade. Även om flera företag fortfarande kämpar med att undvika konkurser så börjar allt fler satsningar handla om framtid och utveckling. I dialog med företag, främst inom industrin, märker Almi av en viss oro för vad som ska hända under hösten eftersom orderböcker inte är fyllda på samma sätt som tidigare år. Denna oro gäller även för byggbranschen med inriktning på större nybyggen. Byggbranschen med inriktning på privatmarknaden går dock bra.

¹ Industri 4.0, är en samlande term för en rad teknologier och koncept inom automation, processindustriell it och tillverknings teknologier.

För mer information

- Region Uppsala/länets kommuner:
[Läs information på Region Uppsalas webbsida till näringslivet om vilket stöd man kan få i samband med effekterna av coronaviruset.](#)
- Region Uppsala. Har du sjukvårdserfarenhet? Vill du bidra på något annat sätt? Kan ditt företag sälja material som kan vara till hjälp?
[Läs information på Region Uppsalas webbsida hur du kan hjälpa till att bidra.](#)
- Sveriges kommuner och regioner (SKR), frågor och svar.
[Läs på SKRs webbsida om frågor och svar om kommunala och regionala åtgärder för att mildra coronavirusets konsekvenser för företag.](#)
- Verksam.se/myndigheternas krispaket, samlad information.
[Läs på Verksamts webbsida om att rekommendation till företagarna är att först läsa på Verksam.se och därefter kontakta Almi.](#)
- Arbetsförmedlingen om personalomställning.
[Läs på arbetsförmedlingens webbsida om att säga upp personal eller permittera med anledning av coronaviruset](#)
- Arbetsförmedlingen, #jobbjustnu.
[Läs om #jobbjustnu på Arbetsförmedlingens webbsida.](#)
- Västra Götalandsregionen (VGR).
[Läs mer på VGRs webbplats där det finns en länksamling med anledning av covid-19.](#)
- The Economist har en öppen webbplats för artiklar och analyser om coronaviruset.
[Läs artiklar och analyser om Coronaviruset på The Economist hemsida.](#)