



Näringsliv och arbetsmarknad i Uppsala län med anledning av Coronakrisen

Regional utveckling

Vecka 17

Framtagen av

Avdelningen för forskning, innovation och näringsliv

HR- och arbetsmarknadsavdelningen

Avdelningen för ekonomi och hållbar utveckling, Enheten strategisk planering och analys

Innehållsförteckning

Sammanfattning av vecka 17	2
Data över utvecklingen vecka 17	2
Smittspridning.....	2
Resande och trafik.....	3
Varselläget	4
Arbetslöshet.....	6
Konkurser.....	8
Händelser med anledning av Corona som påverkar näringsliv och arbetsmarknad	10
Nytt nationellt.....	10
Nytt från länet.....	12
För mer information	14

Sammanfattning av vecka 17

Antalet arbetslösa ökar. Antalet varsel och nyinskrivna på arbetsförmedlingen ligger på en konstant nivå.

De tunga transporterna fortsätter att minska samtidigt som det totala transportarbetet har ökat något den senaste veckan. Det betyder att persontransporterna har ökat vilket bekräftas av att även resandet med kollektivtrafiken ökat något.

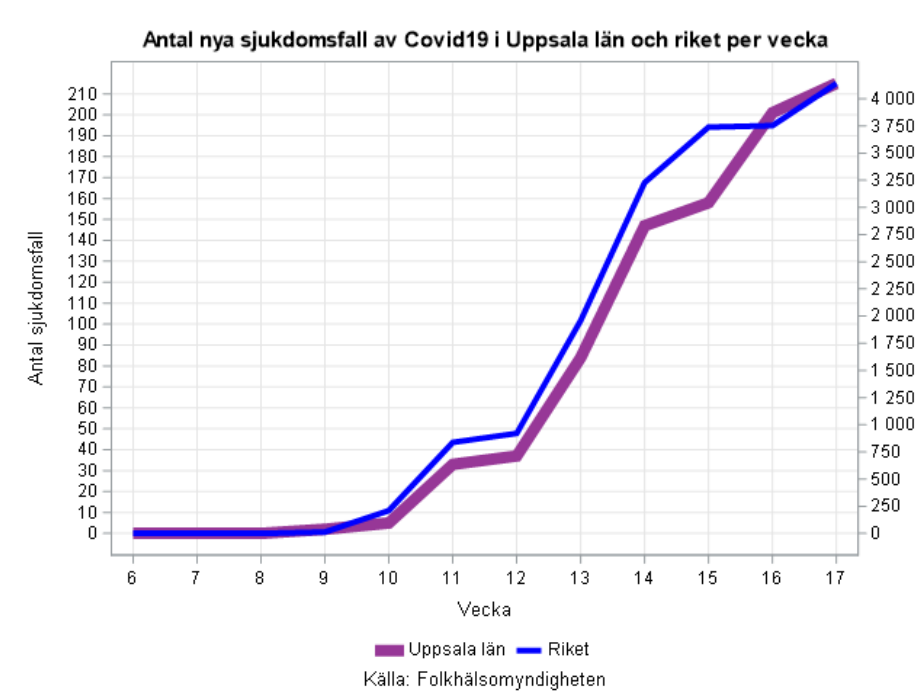
Sammanfattningsvis har ekonomin en mycket låg aktivitetsnivå. Konsekvenserna kring nedstängningen fortsätter att visa sig i form av en fortsatt långsam nedgång.

Regeringen har avsatt extra medel till yrkesutbildningar. Uppsala universitet utökar utbudet när det gäller utbildning online inom teknikområden som är eftertraktade på arbetsmarknaden. Vidare har regeringen beslutat att ändra kraven för Almi Invests verksamhet för att underlätta investeringar i nya och befintliga innovativa företag. Region Uppsala utreder pandemins konsekvenser för psykisk ohälsa.

Data över utvecklingen vecka 17

Smittspridning

Smittspridningen driver den ekonomiska utvecklingen. Så länge smittan fortsätter att spridas kommer ekonomin inte komma igång. Folkhälsomyndigheten publicerar data över antalet sjukdomsfall per län varje måndag. Den senaste veckans data är inte komplett.

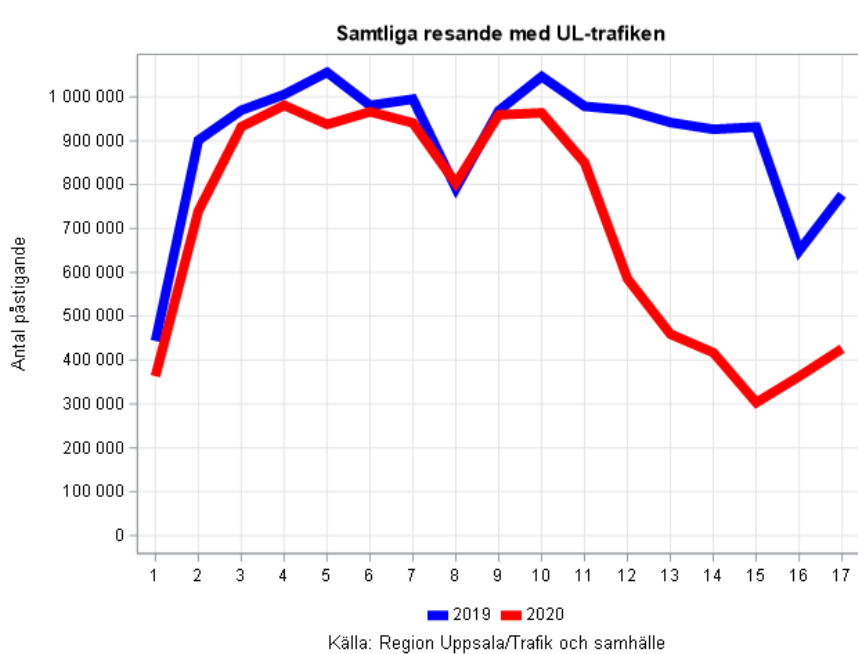


Resande och trafik

Resande med kollektivtrafik

Resandet med kollektivtrafik speglar ekonomins aktivitetsnivå bra. En stor del av kollektivtrafikresandet är arbetspendling och skolresor. Minskar pendlingen brukar även aktivitetsnivån i ekonomin minska. Pandemin påverkar också resandet så att det minskar eftersom många arbetar från hemmet.

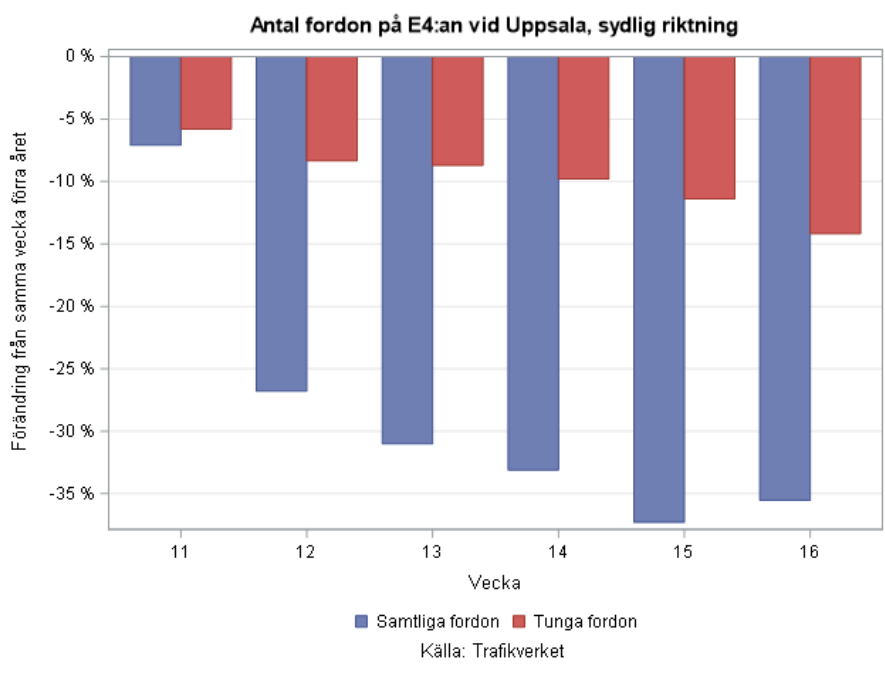
Resandet har ökat något och är nu tillbaka till nivån innan påsken. Samtliga trafikslag följer samma utveckling, men med olika storlek. Stadstrafiken i Uppsala är den trafik som minskat med flest resenärer, minus 54 procent, medan Regiontrafiken och Upptåget minskat med drygt 30 procent.



Trafik på E4:an

Trafikverket mäter trafiken på ett stort antal vägar i landet. En mätpunkt är E4:an söderut vid Uppsala. Data visar en stor minskning av trafiken till under vecka 12 då smittan började spridas på allvar. Den totala trafiken har sedan fortsatt att minska till en nivå som är 35 procent lägre än normal volym under vecka 15. Under vecka 16 ökade den totala trafiken något.

Den tunga trafiken minskade med fem procent vecka 11 och har sedan minskat ytterligare något. Under vecka 16 hade den tunga trafiken minskat med 15 procent jämfört med motsvarande vecka förra året.

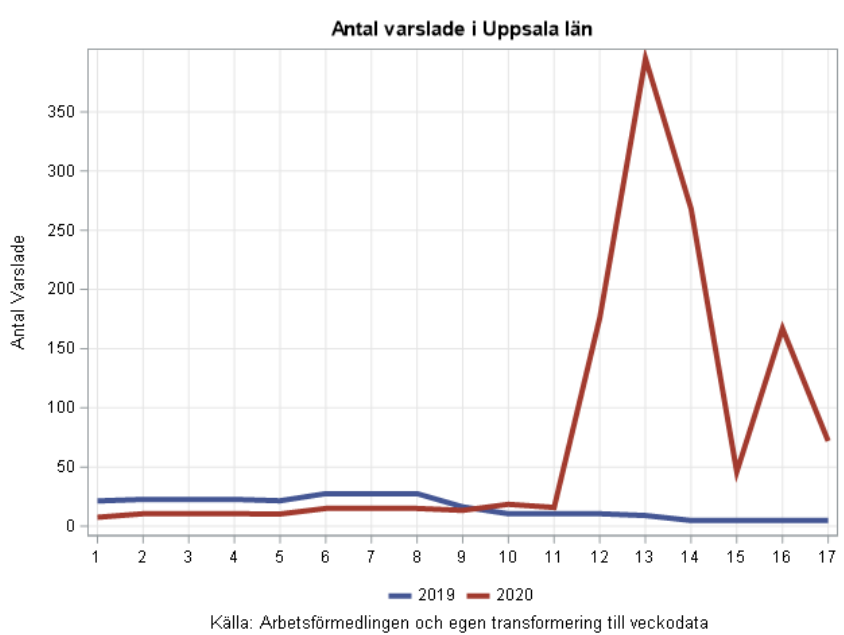


Varselläget

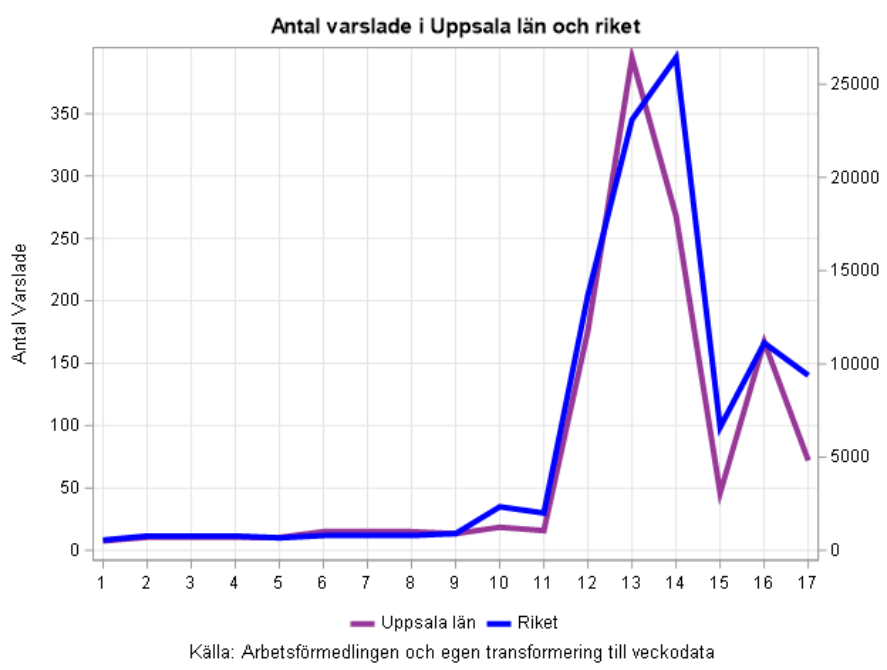
Arbetsförmedlingen presenterar data över varsel per län varje vecka. De kommer även att varje månad publicera varseldata per län och bransch. Statistiken omfattar alla företag med fler än fem anställda som varslar, och företagen är enligt lag skyldiga att anmäla varsel till Arbetsförmedlingen. Antalet varsel kan förväntas minska i och med möjligheten till korttidsarbete har införts.

Veckostatistik, totalt

Antalet varslade har ökat kraftigt sedan Coronaviruset började spridas. Från och med vecka 12 har antalet varsel ökat kraftigt jämfört med ett normalt år. Under vecka 17 sjönk antalet nyanmälda varsel i länet något, men det ligger fortfarande på mycket höga nivåer.

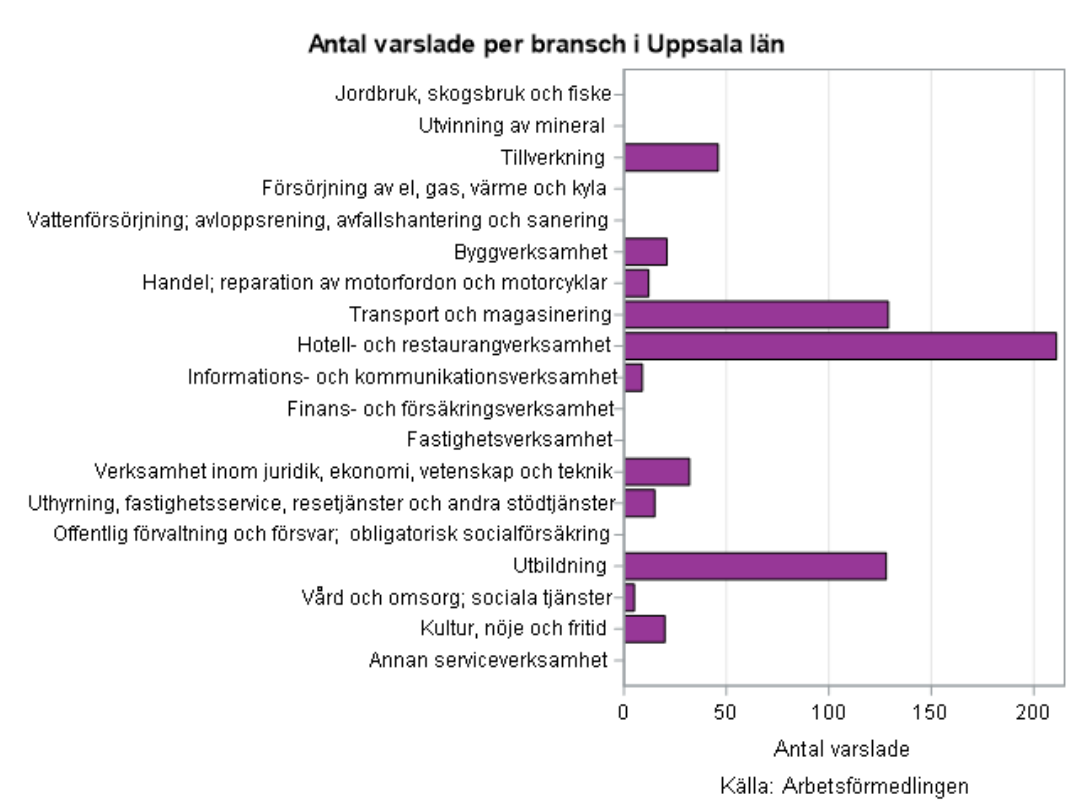


Utvecklingen av antalet varslade i Uppsala län följer i stort samma mönster som utvecklingen för hela riket.



Månadsstatistik, per bransch

En gång i månaden presenterar Arbetsförmedlingen data över varsel per bransch och län. I mars 2020 är det tre branscher där antalet varsel varit höga: transport och magasinering, hotell- och restaurangverksamheter samt utbildning. De två första motsvarar det tidigare mönstret i riket. Varsel inom utbildning är mer överraskande, men det är ett större utbildningsföretag som gått i konkurs. Möjligen hade detta hänt även utan Corona.



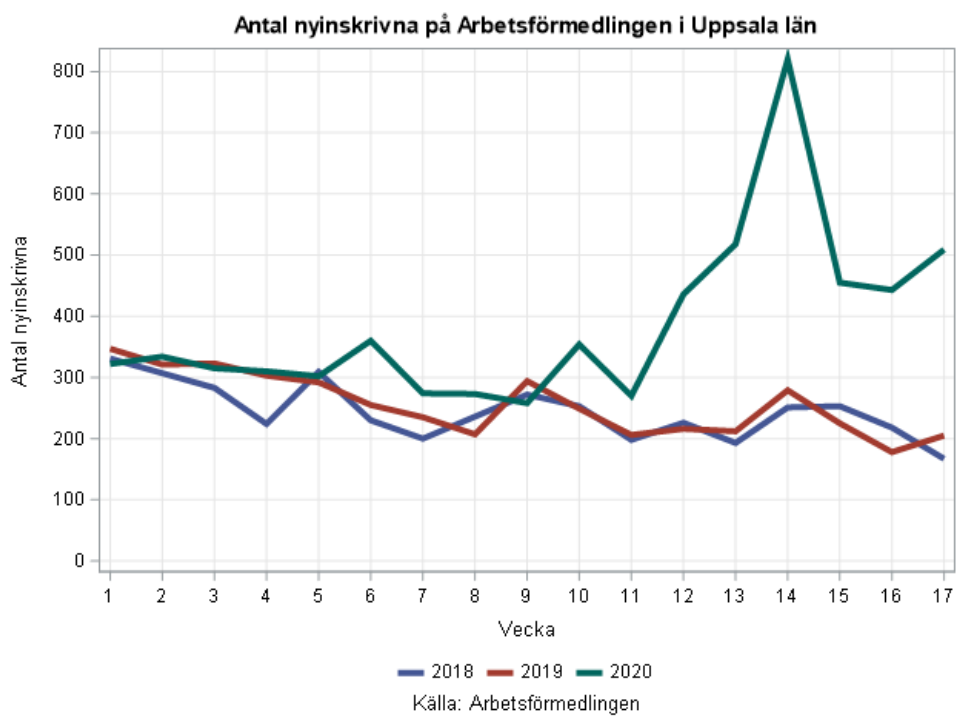
Korttidsarbeten

Under vecka 17 beviljade Tillväxtverket korttidsarbete i Uppsala län för 1 833 personer för ett belopp på 88 miljoner kronor. Det innebär att totalt 4 633 personer i Uppsala län har beviljats korttidsarbete för ett belopp på 247 miljoner kronor sedan vecka 15, då Tillväxtverket började handlägga ansökningarna. Totalt har det inkommit 1 217 ansökningar från Uppsala län.

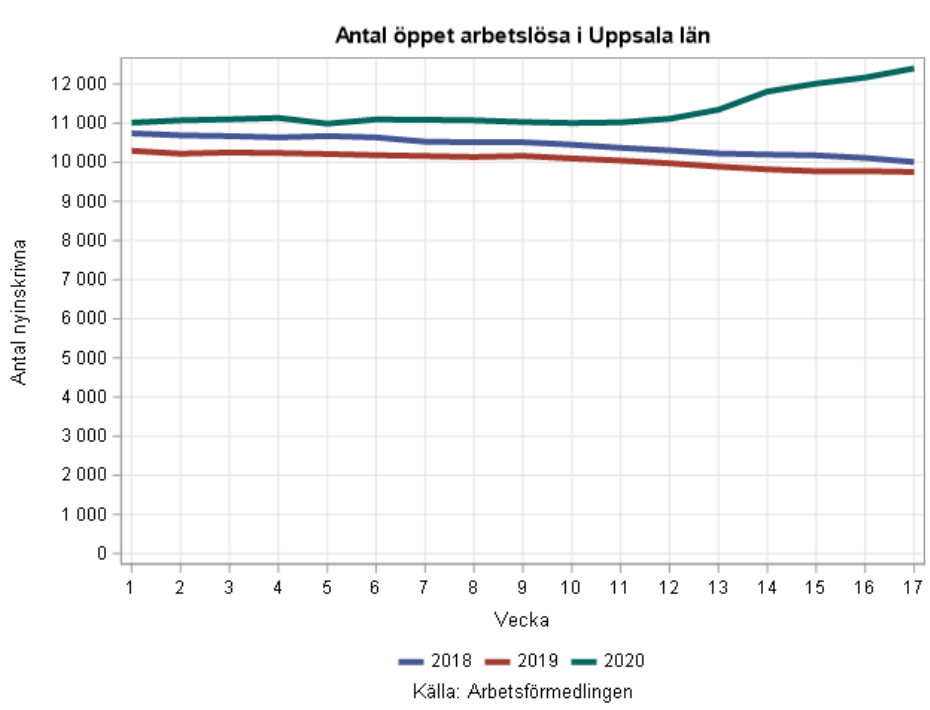
Arbetslöshet

Arbetslösheten kan mätas på olika sätt. I denna rapport använder vi antalet nyanmälda och öppet arbetslösa. Antalet nyanmälda omfattar alla som söker jobb via arbetsförmedlingen. Dessa personer behöver inte vara arbetslösa, men det är rimligt att anta att de upplever en risk för arbetslöshet. Det är en bra indikator på hur invånarna uppfattar om de behöver söka nytt jobb. Den öppna arbetslösheten är de som är anmälda hos arbetsförmedlingen utan arbete. Förändringen i den öppna arbetslösheten är en indikator på hur arbetslösheten är nu, medan nyanmälda blir delvis framåtblickande.

Antalet nyinskrivna på arbetsförmedlingen ökade något under vecka 17, men ligger fortfarande omkring de 500 personer per vecka som det legat på de senaste veckorna. Detta ska jämföras med tidigare år där antalet nyinskrivna legat på omkring 200 personer. Arbetsförmedlingen bedömer att antalet nyinskrivna kommer öka vid månadskiftet maj-juni då varsel kommer falla ut och gymnasisterna som tar studenten börjar söka arbete.

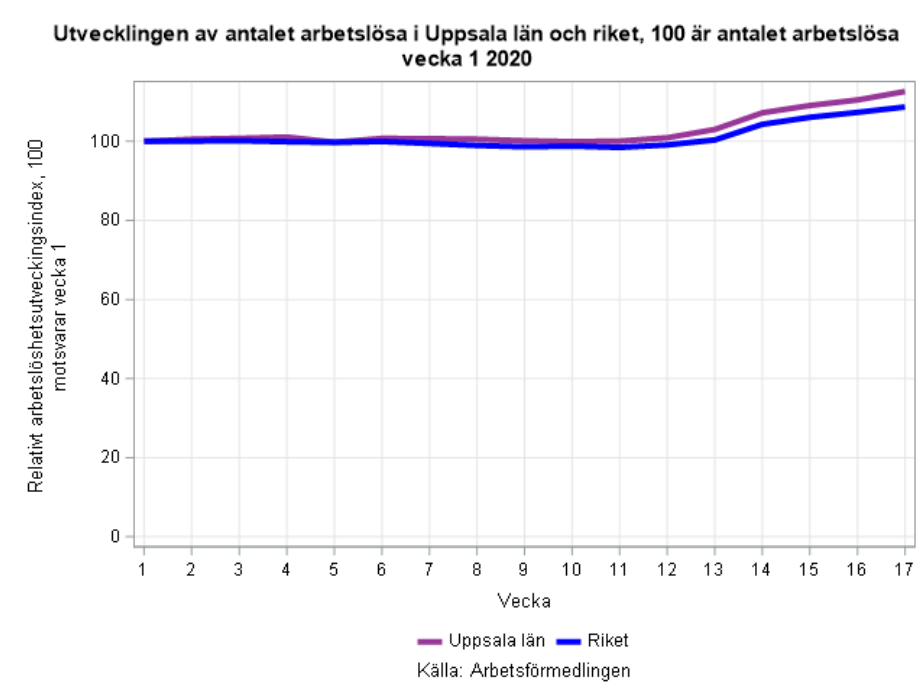


De öppet arbetslösa, inklusive personer i åtgärder, fortsätter att öka, trots att arbetsmarknaden under denna säsong brukar förbättras. Under vecka 17 var 12 400 personer arbetslösa, jämfört med ungefär 9 800 de två senaste åren.



Utvecklingen av antalet öppet arbetslösa i Uppsala län följer i stort samma utveckling som rikets utveckling. Under hela året har Uppsala län haft en marginellt snabbare ökning av arbetslösheten än riket i övrigt. Denna ökning har under Coronapandemin blivit tydligare.

En förklaring kan vara att Uppsala redan i början av året var på väg in i en lågkonjunktur snabbare än övriga landet.

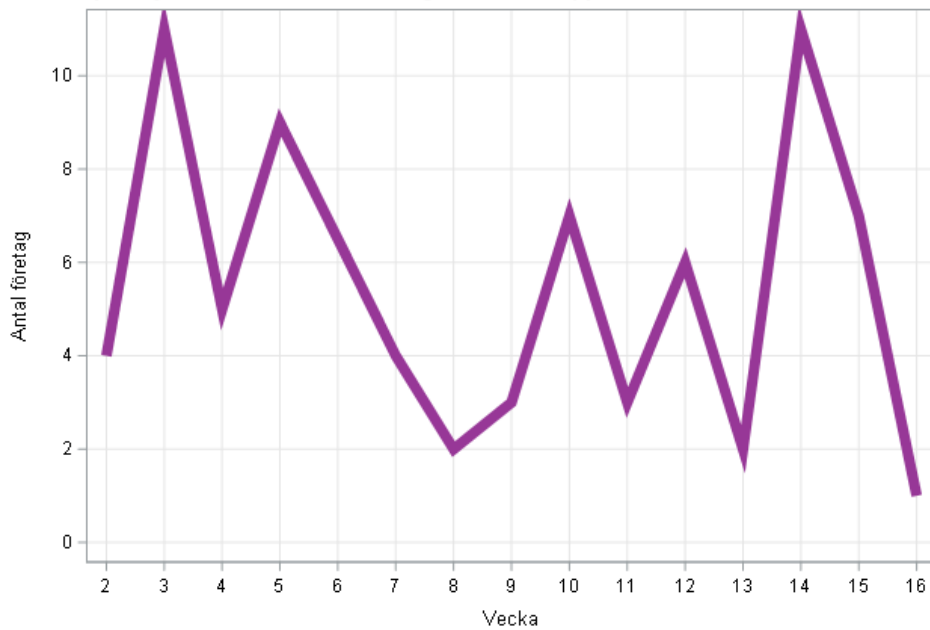


Konkurser

Antalet konkurser är ett mått på hur konjunkturen och situationen är för företag i länet. Rapporteringen kommer en vecka senare på grund av eftersläpning av redovisningen av konkurser. För Uppsala läns del kan dock inget anmärkningsvärt utläsas i konkursrapporteringen.



Antal påbörjade konkurser för företag med säte i Uppsala län vecka 1 till 16 år 2020.



Källa: Retriver, bearbetning av Region Skåne

Händelser med anledning av Corona som påverkar näringsliv och arbetsmarknad

Nytt nationellt

ESF

Den 17 april öppnade ESF en bred utlysning för 300 miljoner kronor inom politikområde 1 med inriktning mot permitterade och varslade i näringslivet. Utlysningen ska ge möjlighet till att stärka kompetensen hos anställda med osäker position på arbetsmarknaden inom ekonomiskt utsatta branscher. Utlysningen är ovanlig eftersom den inte kräver medfinansiering. Ansökan ska vara inne till den 5 maj.

Det förekommer diskussioner inom länet och Östra Mellansverige, ÖMS, om gemensamma ansökningar.

Almi

Regeringen har beslutat att ändra kraven för Almi Invests verksamhet för att underlätta investeringar i nya och befintliga innovativa företag. Åtgärden är en del i regeringens insatser för att underlätta företagens kapitalförsörjning och minska de ekonomiska konsekvenserna av virusutbrottet. [Läs mer om förbättrade möjligheter för Almi Invest att stödja investeringar i innovativa företag.](#)

Nationell företagsakut

Det har inrättats en nationell företagsakut, som drivs av Region Jönköpings län med finansiering via Tillväxtverket. Hit kan företag som har akuta problem med anledning av covid-19 vända sig. Den nationella företagsakuten hjälper bland annat till i frågor rörande stöd och regelverk, finansiering, personal, juridik och hälsa. [Läs mer om den nationella företagsakuten.](#)

Regeringen

I vårpropositionen har Regeringen ökat anslagen till arbetsmarknadspolitik. Förutom ökade anslag till insatser har tidsgränsen för starta eget-bidrag, extratjänster, introduktionsjobb och nystartsjobb förlängts från sex månader till tolv.

Regeringen har beslutat att finansiera samtliga platser i regionalt Yrkesvux under 2020. De tillför också medel för att möjliggöra fler helårsplatser.

Myndigheten för yrkeshögskolan har fått extra medel för ett utökat utbildningsutbud och kommer genomföra snabba ansökningsomgångar. [Läs om Myndigheten för yrkeshögskolans uppdrag kring utökade utbildningar och snabba ansökningsomgångar.](#)

Regeringen uppmärksammade ett antal utmaningar kring kompetensförsörjning och korttidsarbeten på Kompetensförsörjningsdagen den 23 april 2020. De ser att de varit

otydliga i kommunikationen om regelverket och att det finns ett begränsat utbud av digitala utbildningar som kan användas i kompetensförsörjningen. Regeringen är också kritisk till att det finns lokala fackförbund som driver frågan att korttidsarbete innebär ledig tid för arbetstagarna.

Arbetsförmedlingen nationellt

Arbetsförmedlingen ser att allt fler skriver in sig samtidigt som varseltakten avtar. Efterfrågan på arbetskraft skiljer sig mellan branscher. I vissa branscher är det en stor efterfrågan på arbetskraft, medan efterfrågan från andra branscher är obefintlig. Arbetsförmedlingen gör bedömningen att strukturomvandlingen kommer att påskyndas.

För att klara det ökade antalet sökande har Arbetsförmedlingen anställt 700 personer till den digitala inskrivningen. De har även utökat öppettiderna.

Verksamt.se

Verksamt.se är en myndighetsgemensam portal för att förenkla myndighetskontakter för företagare och personer som vill starta företag. Portalen ska under vecka 18 publicera en samlad plats för utbildning för permitterad personal. Informationen är riktad till företag i rollen som arbetsgivare. Även den regionala informationen på hemsidan har uppdaterats för att bli mer tillgänglig. [Läs mer om tillgängligt stöd för företagare i arbetsgivarrollen.](#)

Nytt från länet

Region Uppsala

Region Uppsala har tittat på pandemins konsekvenser för psykisk ohälsa. Ofta minskar suicid och självsador tillfälligt under perioder då samhällen befinner sig i kris. Dessa minskningar är temporära och omedelbart efter att krisen gått över kommer en ökning av suicid. Vården måste vara förberedd på ett ökat patientinflöde på sikt. Region Uppsala håller på med ett att förbereda en sådan patienttillströmning på kort och medellång sikt.

Almi Uppsala

Inflödet av ärenden har lugnat ner sig något men Almi väntar sig ett högre inflöde av ärenden när månadsskiftet närmar sig eftersom det är då företagen har de största utgifterna. De bedömer att det främst kommer att handla om uppskov av amorteringar på befintliga lån. Det är fortfarande samma branscher som tidigare haft det tufft som står för inflödet till Almi men nu märks att det är fler företag inom företagstjänster samt underleverantörer till drabbade branscher som hör av sig och börjar få det tufft. Som tidigare nämnts så är näringslivet just nu tudelat, vissa företag och branscher har det riktigt tungt på grund av effekterna från Covid-19 medan andra går riktigt bra.

Kommunernas näringslivschefer

Alla kommuner fortsätter jobba med att se till att den egna organisationen underlättar för näringslivet med verktyg som de själva har rådighet över. Flera åtgärds paket har implementerats och fler är på gång. Diskussionen under veckan handlade om olika åtgärder som kommunerna har vidtagit eller håller på att initiera såsom till exempel gemensam annonsering eller www.backaknivsta.nu för att öka den lokala konsumtionen, genomförandet av större digitala möten för att fortsätta mötas och nya kontaktskapande initiativ (riktade utskick) för att få kontakt med företag i behov av stöd.

Arbetsförmedlingen i länet

Region Uppsala har veckovis dialog med arbetsförmedlingen (AF) för att få en tydlig bild av vad som händer på arbetsmarknaden. AF:s dialog med representanter i länet inom Gröna näringar visar att det mest akuta behovet gällande arbetskraft verkar vara hanterat genom undantagen i inreseförbudet. Den tänkta segmenterade behovsanalysen (som nämndes i veckorapport vecka 16) för gröna näringar kommer därmed inte att göras då behovet bedöms som hanterat.

Forum för inkluderande arbetsmarknad

Kommunerna ser en stor utmaning i att få fram tillräckligt många sommararbeten för ungdomar. Den minskade aktiviteten i ekonomin innebär att efterfrågan på sommararbetande ungdomar är låg.

Det finns just nu ett stort tryck på vårdutbildningar. Kommunerna föreslår att det utvecklas och ordnas distansutbildningar och lärlingsutbildningar inom vården.

Uppsala universitet

För ingenjörer och naturvetare som blivit permitterade eller arbetslösa – eller för den som har tid och intresse ändå – finns möjligheten att höja sin kompetens online. Uppsala universitet erbjuder föreläsningsserier, kurser eller enskilda kursmoment inom teknikområden som är eftertraktade på arbetsmarknaden.

Läs mer om vilket utbud som finns tillgängligt på webbsidan [Kompetenshöjning online](#).

Utbudet kommer att utökas allteftersom nytt material tas fram och då också inkludera interaktiva erbjudanden som till exempel webinarier.

För mer information

- Region Uppsala/länets kommuner:
[Läs information på Region Uppsalas webbsida till näringslivet om vilket stöd man kan få i samband med effekterna av coronaviruset.](#)
- Region Uppsala. Har du sjukvårdserfarenhet? Vill du bidra på något annat sätt? Kan ditt företag sälja material som kan vara till hjälp?
[Läs information på Region Uppsalas webbsida hur du kan hjälpa till att bidra.](#)
- Sveriges kommuner och regioner (SKR), frågor och svar.
[Läs på SKRs webbsida om frågor och svar om kommunala och regionala åtgärder för att mildra coronavirusets konsekvenser för företag.](#)
- Verksam.se/myndigheternas krispaket, samlad information.
[Läs på Verksamts webbsida om att rekommendation till företagarna är att först läsa på Verksam.se och därefter kontakta Almi.](#)
- Arbetsförmedlingen om personalomställning.
[Läs på arbetsförmedlingens webbsida om att säga upp personal eller permittera med anledning av coronaviruset](#)
- Arbetsförmedlingen, #jobbjustnu.
[Läs på arbetsförmedlingens webbsida om #jobbjustnu.](#)
- Västra Götalandsregionen (VGR).
[Läs mer på VGRs webbplats där det finns en länksamling med anledning av covid-19.](#)
- [Verksam.se](#) [Nationell företagsakut dit företag med akuta problem med anledning av Covid-19 kan vända sig till. Webbplats: nationellaforetagsakuten.se.](#)
- Vinnova, Sveriges innovationsmyndighet, har samlat sina insatser och erbjudanden som har tillkommit i krisens spår. [Läs mer på www.vinnova.se.](#)