

Näringsliv och arbetsmarknad i Uppsala län med anledning av Coronakrisen

Regional utveckling

Vecka 18

Framtagen av

Avdelningen för forskning, innovation och näringsliv

HR- och arbetsmarknadsavdelningen

Avdelningen för ekonomi och hållbar utveckling, Enheten strategisk planering och analys

Innehållsförteckning

Sammanfattning av vecka 18.....	2
Data över utvecklingen vecka 18	2
Smittspridning.....	2
Resande och trafik.....	3
Arbetskraftsundersökningen, AKU	5
Varselläget	5
Arbetslöshet.....	7
Konkurser.....	10
Händelser med anledning av Corona som påverkar näringsliv och arbetsmarknad	11
Nytt nationellt.....	11
Nytt från länet.....	12
Andra nyheter	12
För mer information	13

Sammanfattning av vecka 18

Läget har inte förändrats mycket från förra veckan. Allt fler företag får problem och arbetslösheten ökar. Det sker dock i en långsammare takt än i krisens början. Under veckan presenterade Konjunkturinstitutet en uppdaterad prognos för 2020 och 2021. Slutsatsen är en kraftigt ökad arbetslöshet under 2020 och 2021 till omkring tio procent. Vid slutet av 2021 räknar Konjunkturinstitutet att BNP når upp till 2019 års nivå.

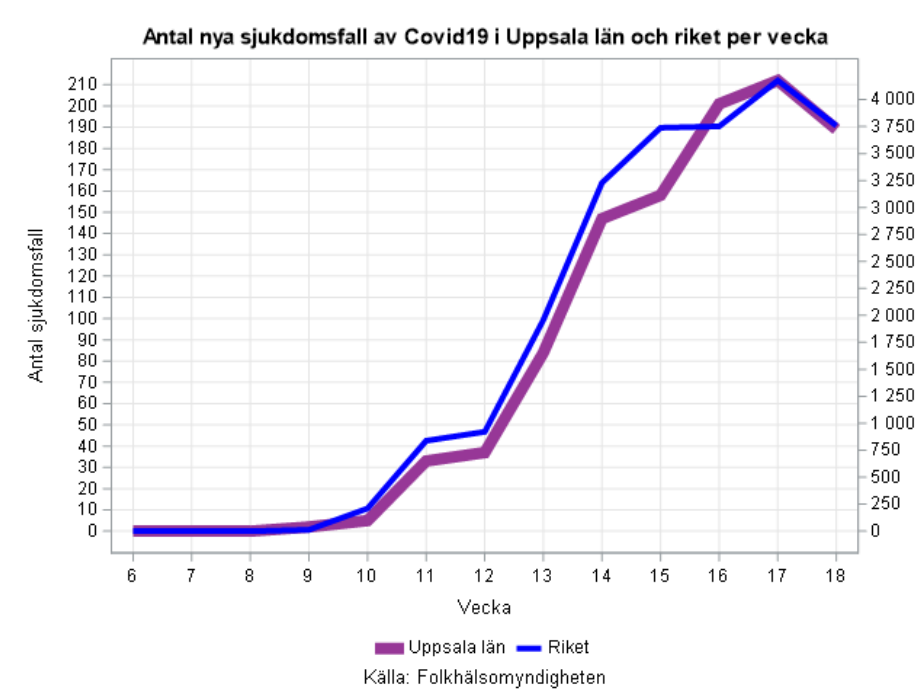
I Uppsala län har andelen varsel inom byggverksamheter varit mycket större än i riket. Även hotell- och restaurangverksamhet och tillverkning är branscher där andelen varsel är större än i riket.

Regeringen har beslutat om omsättningsstöd till företag som tillägg till övriga stöd till företags överlevnad. De flesta andra större åtgärderna för att minska krisens effekter finns på plats hos nationella myndigheter och regionala aktörer.

Data över utvecklingen vecka 18

Smittspridning

Smittspridningen driver den ekonomiska utvecklingen. Så länge smittan fortsätter att spridas kommer ekonomin inte komma igång. Folkhälsomyndigheten publicerar data över antalet sjukdomsfall per län varje måndag. Den senaste veckans data är inte komplett på grund av eftersläpning i rapporteringen till Folkhälsomyndigheten.



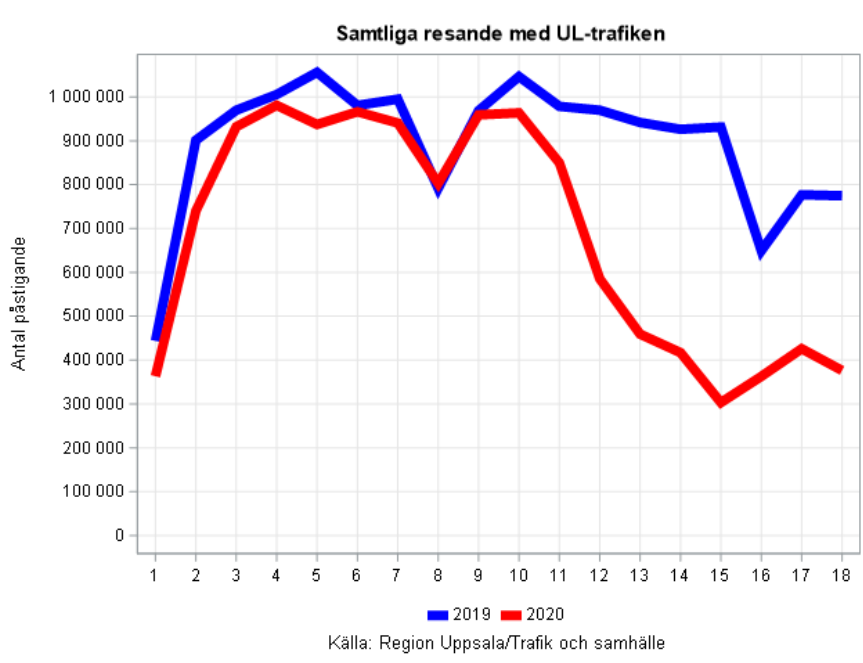
Resande och trafik

Minskningen i persontrafikresandet verkar ha stabiliserats på en låg nivå. De tunga transporterna verkar också ha stabiliserats längs stora stråk som E4:an, medan de lokalt kan vara känsliga för enskilda företags produktion.

Resande med kollektivtrafik

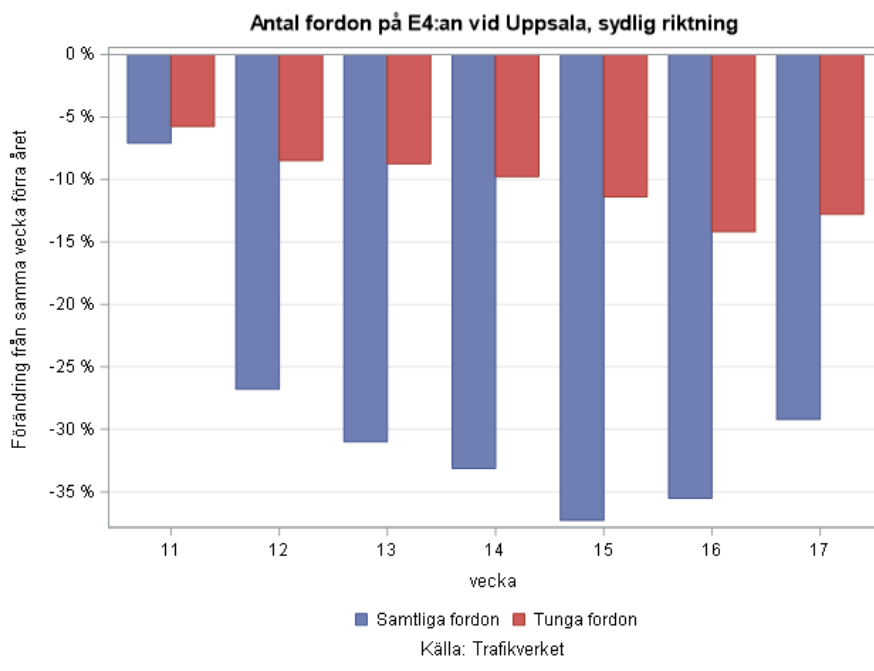
Resandet med kollektivtrafik speglar ekonomins aktivitetsnivå bra. En stor del av kollektivtrafikresandet är arbetspendling och skolresor. Minskar pendlingen brukar även aktivitetsnivån i ekonomin minska. Under coronapandemin minskar resandet även av att människor arbetar mer hemifrån. Data kommer från Region Uppsala, Trafik och samhällsförvaltningen, och uppdateras veckovis.

Det var en kraftig nedgång i kollektivtrafikresandet fram till påsk. Sedan dess har antalet resande stabiliserats på en nivå omkring hälften av 2019 års resande.

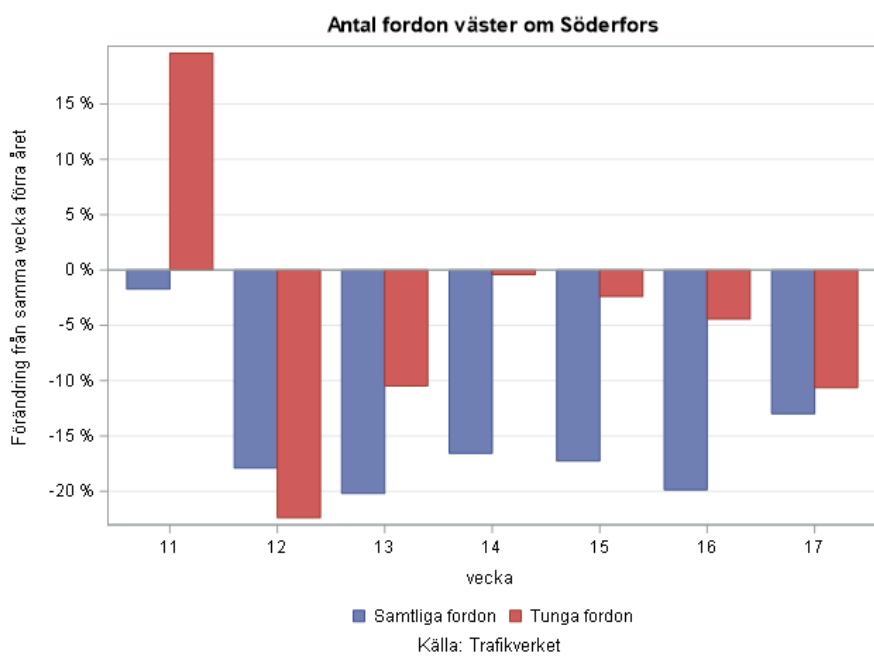


Trafik på E4:an

Trafikverket mäter trafiken på ett stort antal vägar i landet. En mät punkt är E4:an söderut vid Uppsala. Data visar en stor minskning av trafiken under vecka 12 då smittan började spridas på allvar. Främst har persontrafiken fortsatt minskat efter den kraftiga minskningen vecka 12. Den tunga trafiken har minskat med drygt tio procent och planat ut på den nivån. Under de senaste veckorna verkar den totala trafiken ha ökat igen, vilket beror på ökat resande med personfordon. Denna ökning kan delvis förklaras av att påsken låg något senare 2019 än i år.



Trafikverket mäter även trafiken igenom Söderfors, en punkt öster och en punkt väster om samhället. Statistiken från Söderfors ger en delvis annorlunda bild av utvecklingen gällande tunga transporter. Troligen är de tunga transporterna mycket beroende av brukets leveranser, vilket kan påverka regulariteten i dataserierna. Persontransporterna verkar följa samma mönster som E4:an.



Arbetskraftsundersökningen, AKU

SCB publicerar varje kvartal regionala data från arbetskraftsundersökningen, AKU. [Region Uppsala publicerar kommentarer till dessa data i en länsrapport på webbsidan.](#)

Även om data gäller hela kvartalet syns effekterna av pandemin tydligt. Arbetslösheten i Uppsala län ökade med 5 800 personer jämfört med förgående år. Detta motsvarar en ökning av arbetslösheten från 5,5 till 8,4 procent av arbetskraften. Det glidande årsmedeltalet som används för säsongsrensning visar också på en kraftig ökning med 0,7 procentenheter, vilket ger ett glidande årsmedeltal på 6,4 procent.

Antalet sysselsatta i länet har minskat med 4 000 personer. Det motsvarar en minskning på 2,4 procentenheter och sysselsättningsgraden ligger idag på 64,1 procent.

Pandemins genomslag på ekonomin syns tydligt även i kvartalsdata. Detta bekräftar bilden av att nedgången i ekonomin under andra hälften av mars var mycket kraftig.

Tabell 1 Nyckeltal för arbetsmarknaden i Uppsala län, första kvartalet 2020.

	Senaste värdet	Skillnad	Mätperiod	Jämförelse period
Arbetslösa, AKU	16 700	5 800	2020 K1	Förgående år
Arbetslöshetsgrad, AKU	8,4%	2,9%	2020 K1	Förgående år
Arbetslöshetsgrad, AKU, säsongsrensats	6,4%	0,7%	2020 K1	Förgående månad
Sysselsatta, AKU	181 600	-4 000	2020 K1	Förgående år
Sysselsättningsgrad, AKU	64,1%	-2,4%	2020 K1	Förgående år
Sysselsättningsgrad, AKU, säsongsrensats	67,9%	-0,6%	2020 K1	Förgående månad
Lediga jobb, KV	3 151	217	2019 K4	Förgående år
Rekryteringsgrad, KV	1,6%	0,0%	2019 K4	Förgående år
Rekryteringsgrad, KV, säsongsrensats	1,7%	0,0%	2019 K4	Förgående månad

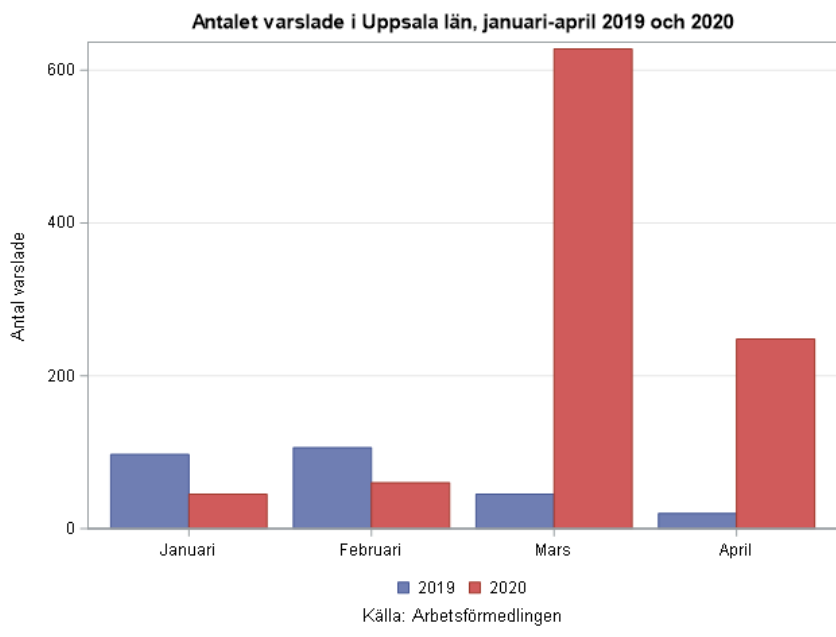
Källa: SCB/Arbetskraftsundersökningen

Varselläget

Arbetsförmedlingen presenterar data över varsel per län varje vecka. De publicerar även varseldata per län och bransch varje månad. Statistiken omfattar alla företag med fler än fem anställda som varslar och företagen är enligt lag skyldiga att anmäla varsel till Arbetsförmedlingen. Antalet varsel kan förväntas minska i och med att möjligheten till korttidsarbete har införts.

Månadsstatistik, totalt

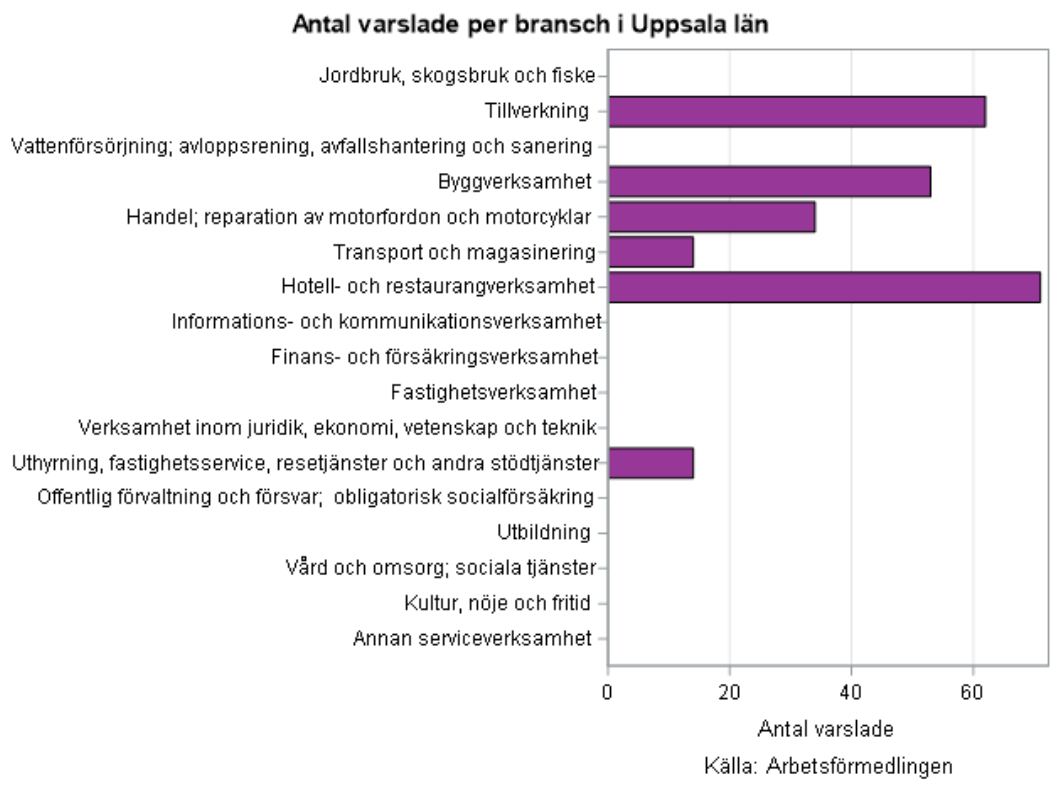
Antalet varslade har ökat kraftigt sedan coronaviruset började spridas. Under året innan utbrottet var antalet varslade i länet lägre än 2019. I mars blev antalet varsel rekordhöga, över 600 personer medan de minskat i april till drygt 200 personer. Detta är dock en mycket hög nivå jämfört med 2019.



Månadsstatistik, per bransch

En gång i månaden presenterar Arbetsförmedlingen data över varsel per bransch och län. I april domineras varslen av branscherna hotell och restaurang, tillverkning, byggverksamhet och handel med motorfordon.

I april 2020 är det fyra branscher där antalet varsel varit höga: tillverkning, byggverksamhet, handel med motorfordon och hotell- och restaurangverksamhet.



Jämfört med riket har Uppsala län en större andel varslade inom tillverkning, byggverksamhet och hotell- och restaurang. Speciellt utmärker sig byggverksamheten där 20 procent av varslen i Uppsala län sker, vilket kan jämföras med endast fyra procent i riket. Däremot är antalet varslade i en storleksordning att det räcker med ett eller två medelstora företags varsel för att uppnå dessa andelar.

Näringsgren	Antal varslade i Uppsala län	Andel i Uppsala län	Andel i riket
Jordbruk, skogsbruk och fiske	.	.	0,1%
Tillverkning	62	25,0%	17,6%
Vattenförsörjning; avloppsrening, avfallshantering och sanering	.	.	0,1%
Byggverksamhet	53	21,4%	3,8%
Handel; reparation av motorfordon och motorcyklar	34	13,7%	13,6%
Transport och magasinering	14	5,6%	15,1%
Hotell- och restaurangverksamhet	71	28,6%	15,3%
Informations- och kommunikationsverksamhet	.	.	3,9%
Finans- och försäkringsverksamhet	.	.	1,8%
Fastighetsverksamhet	.	.	0,2%
Verksamhet inom juridik, ekonomi, vetenskap och teknik	.	.	5,2%
Uthyrning, fastighetsservice, resetjänster och andra stödtjänster	14	5,6%	8,8%
Offentlig förvaltning och försvar; obligatorisk socialförsäkring	.	.	0,0%
Utbildning	.	.	1,5%
Vård och omsorg; sociala tjänster	.	.	1,1%
Kultur, nöje och fritid	.	.	11,1%
Annan serviceverksamhet	.	.	0,8%

Korttidsarbeten

Under vecka 15 började [Tillväxtverket behandla ansökningar om korttidsarbete](#). Totalt har 1 440 ansökningar inkommit från Uppsala län. 1 033 ansökningar är behandlande och beviljade vilket omfattar 5 626 personer och 296 miljoner kronor. Av dessa har, under vecka 18, 933 anställda i Uppsala län beviljats korttidsarbete för 49 miljoner kronor. Detta är ungefär dubbelt så många som skrev in sig på Arbetsförmedlingen under samma vecka.

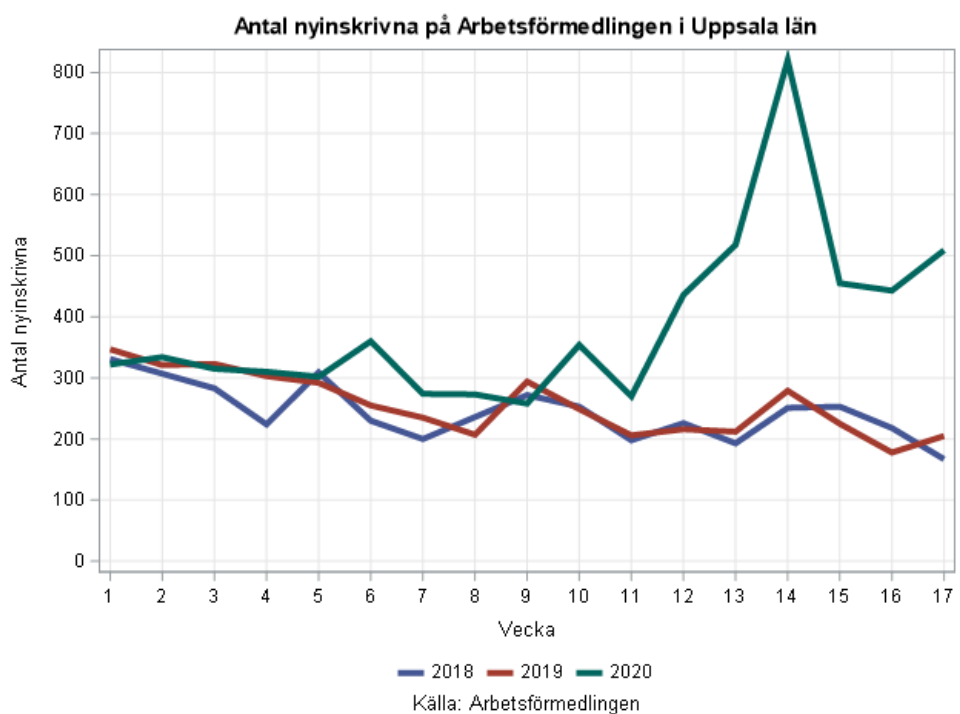
Branschfördelningen för Uppsala län följer i stort riket, med undantaget för tillverkningsindustrin där det beviljade beloppets andel av totalbeloppet är lågt.

Arbetslöshet

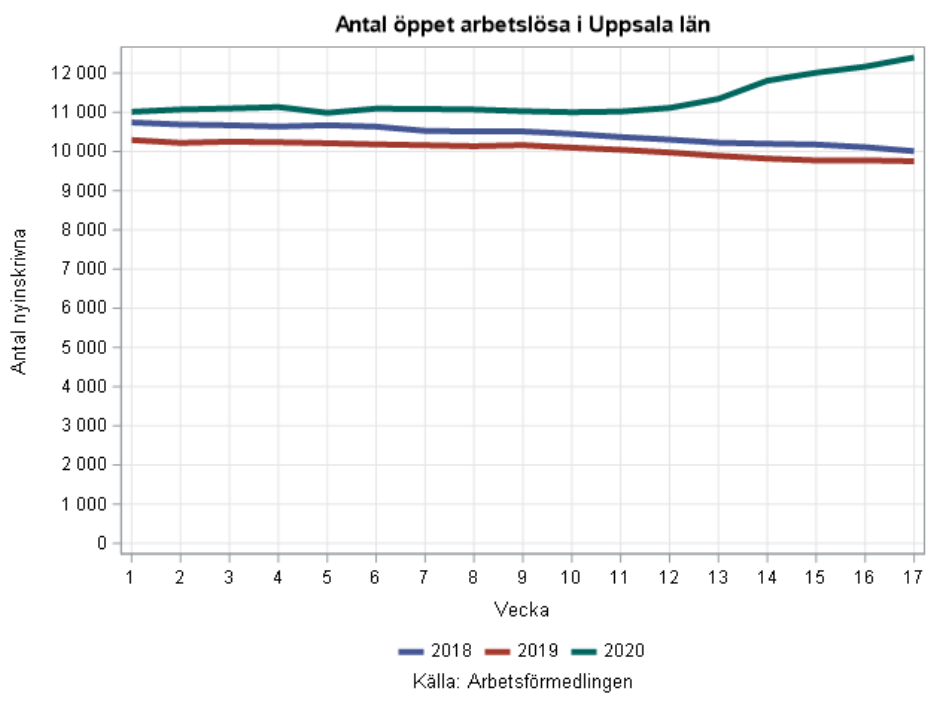
Arbetslösheten kan mätas på olika sätt. I denna rapport använder vi antalet nyanmälda och öppet arbetslösa. Antalet nyanmälda omfattar alla som söker jobb via Arbetsförmedlingen. Dessa personer behöver inte vara arbetslösa, men det är rimligt att anta att

de upplever en risk för arbetslöshet. Det är därmed en bra indikator på hur invånarna uppfattar sin ställning på arbetsmarknaden. Den öppna arbetslösheten är de som är anmälda hos Arbetsförmedlingen utan arbete. Förändringen i den öppna arbetslösheten är en indikator på hur arbetslösheten är nu, medan nyanmälda blir delvis framåtblickande.

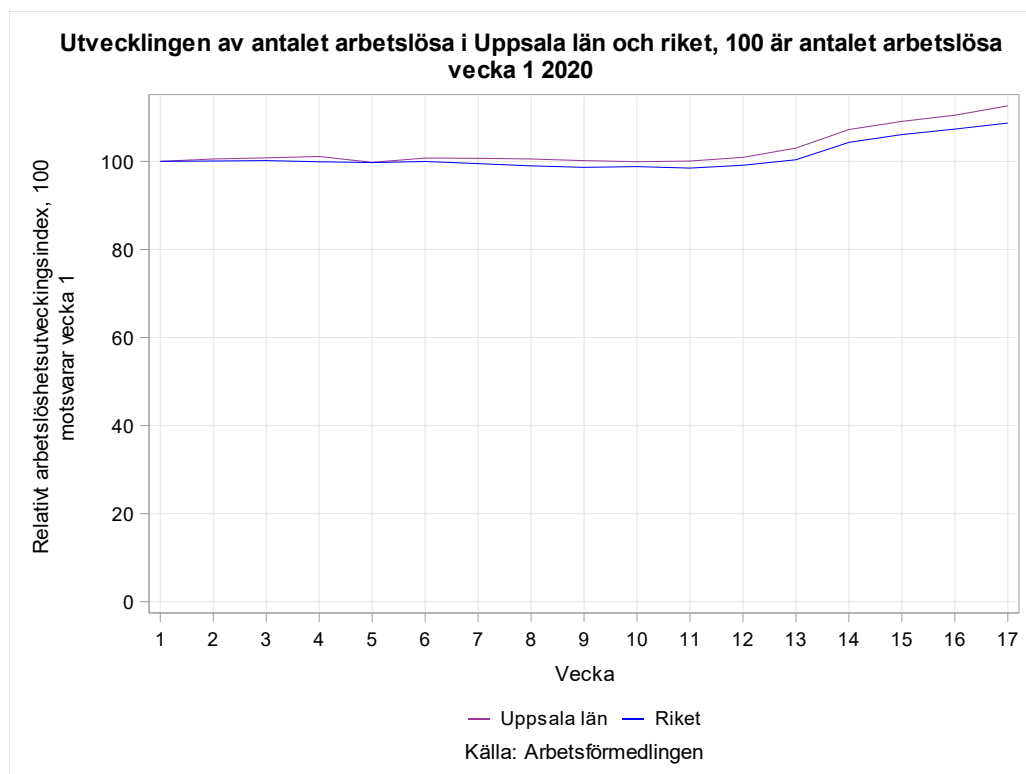
Antalet nyinskrivna på Arbetsförmedlingen har stabiliserats på en hög nivå, omkring 450 personer per vecka. Arbetsförmedlingen bedömer att antalet nyinskrivna kommer öka vid månadsskiftet maj-juni då varsel kommer falla ut och många gymnasieelever som tar studenten börjar söka arbete. Senast publicerade data från Arbetsförmedlingen avser vecka 17.



Öppet arbetslösa, inklusive personer i åtgärder, fortsätter att öka trots att arbetsmarknaden brukar förbättras under denna säsong. Under vecka 17 var mer än 12 000 personer öppet arbetslösa, jämfört med mindre än 10 000 under de två senaste åren.



Utvecklingen av antalet öppet arbetslösa i Uppsala län följer i stort samma utveckling som rikets utveckling. Under hela året har Uppsala län haft en marginellt snabbare ökning av arbetslösheten än riket i övrigt. Denna ökning har under Coronapandemin blivit tydligare. En förklaring kan vara att Uppsala redan i början av året var på väg in i en lågkonjunktur snabbare än övriga landet.

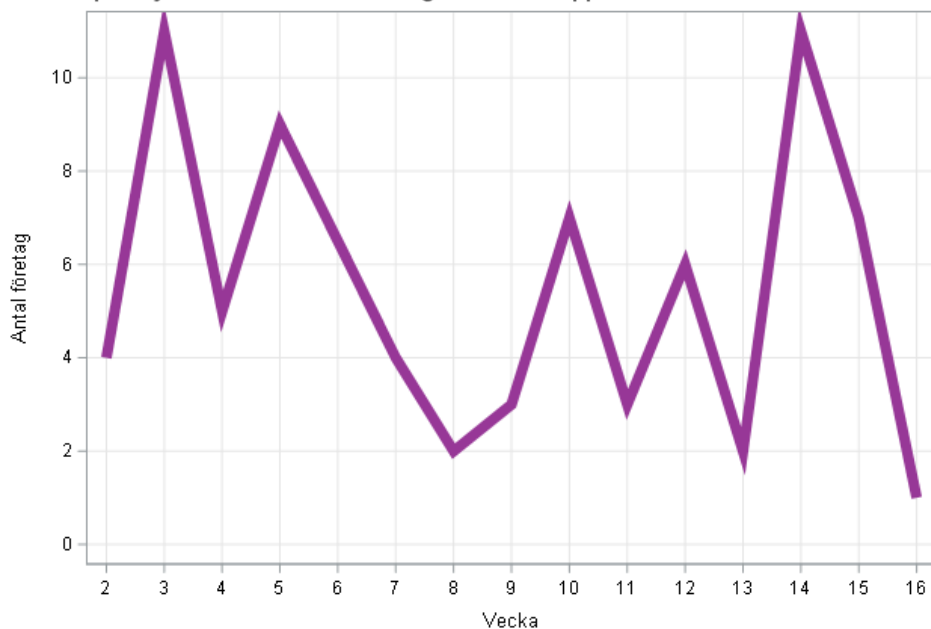


Konkurser

Antalet konkurser är ett mått på hur konjunkturen och situationen är för företag i länet. Rapporteringen av konkurser har en veckas eftersläpning. Ännu kan inget anmärkningsvärt utläsas i konkursrapporteringen. Det finns en del frågetecken kring den nationella konkurssstatistiken där den av Tillväxtanalys publicerade veckostatistiken skiljer sig kraftigt från statistik från kreditupplysningsföretagen. Därför avstår vi denna vecka från att publicera aktuell statistik och avvaktar en utredning av problemet.

Data från kreditupplysningsföretagen tyder fortfarande på att det inte finns några större förändringar mot tidigare veckor. Pandemin har ännu inte haft något genomslag på antalet konkurser.

Antal påbörjade konkurser för företag med säte i Uppsala län vecka 1 till 16 år 2020.



Källa: Retrivel, bearbetning av Region Skåne

Händelser med anledning av Corona som påverkar näringsliv och arbetsmarknad

Nytt nationellt

Allmänt om den ekonomiska utvecklingen

Konjunkturinstitutet uppdaterade sin ekonomiska prognos den 29 april. Utvecklingen under april tyder på att coronakrisen kommer att slå betydligt hårdare mot den svenska ekonomin än vad som tidigare befarats.

Den globala ekonomin utvecklas sämre än väntat vilket påverkar de svenska exportföretagen i form av minskad efterfrågan. Företag hämmas även av problem med de internationella leveranskedjorna. Även den inhemska konsumtionen har minskat kraftigt, vilket skapar problem för många tjänsteföretag. Detta slår inte jämt, utan Konjunkturinstitutets prognos pekar på att BNP kommer minska med sju procent och att arbetslösheten hamnar på omkring tio procent, detta trots åtgärder som korttidsarbete. Vid slutet av 2021 bedömer Konjunkturinstitutet att BNP är tillbaka till 2019 års nivå. Prognosen bygger på att restriktionerna kring pandemin avskaffas under tredje kvartalet 2020. Om så inte blir fallet kommer effekterna bli värre.

[Hela uppdateringen av konjunkturbilden finns på Konjunkturinstitutets webbsida.](#)

Regeringen

Regeringen har beslutat att under den rådande situationen vad gäller coronaviruset medge Fortifikationsverket och Statens fastighetsverk undantag från kravet att ta ut ränta när de beviljar anstånd för hyresgäster med hyresinbetalningar. Statens fastighetsverk har även privata hyresgäster inom bland annat restaurang- och besöksnäringen och inom kultursektorn. [På regeringens webbsida finns uppgifter om krav om ränta vid uppskov av hyresbetalningar tas tillfälligt bort.](#)

Regeringen har beslutat en lagrådsremiss med förslag till fler tillfälliga åtgärder för att underlätta genomförandet av bolags- och föreningsstämmor under det pågående virusutbrottet. Förslagen innebär att en stämma ska kunna hållas helt utan fysisk närvaro. [På regeringens webbsida finns information om tillfälliga regler för att kunna hålla bolags- och föreningsstämmor utan fysiskt deltagande.](#)

Regeringen har beslutat om att företag får stöd baserat på omsättningstapp. Regeringen presenterar ytterligare en åtgärd för att lindra virusutbrottets konsekvenser för jobb och företag i Sverige. Det handlar om ett omställningsstöd på sammanlagt 39 miljarder kronor. För att ta del av stödet krävs att företaget har haft en omsättning på minst 250 000 kronor under det senaste räkenskapsåret och ett omsättningstapp på minst 30 procent. [På regeringens webbsida finns mer information om företag får stöd baserat på omsättningstapp.](#)

Regeringen har fattat beslut om hur krispaketet på 500 miljoner kronor till kulturen ska fördelas och om villkoren för stödet, bland annat genom att besluta om en ny förordning om statligt stöd för kulturevenemang som har ställts in eller skjutits upp med anledning av coronaviruset. [Region Uppsala har information på sin webbplats om hur medlen kan sökas och denna information.](#)

Nytt från länet

Almi Uppsala

Av samtliga brygglåneansökningar hittills till Almi Uppsala kom flest, 33 procent vecka 12 för att därefter minska till cirka 7 procent vecka 17. Ansökningar för amorteringsanstånd uppvisar liknande mönster som för brygglånen men med toppar inför företagens skatte- och löneutbetalningar. Branscher som sticker ut när det gäller ansökningar är: restaurang och catering, transport, hotell- och logiverksamhet, företagstjänster och byggindustri. Utöver lån och amorteringsanstånd jobbar Almi hårt med att utveckla företagen via främst behovsanalyser, och har gjort tre gånger så många som under samma period förra året.

Almi Uppsala bedömer att läget har nått en plåtå i ärenden just nu men att det är långt ifrån över. Almi Uppsala ser inget stort antal konkurser just nu men tror att flera konkurser är att vänta under maj.

Nytt från kommunernas näringslivschefer

Kommunerna har eller håller på att initiera åtgärder såsom presentkort till kommunanställda och gemensam annonsering för ökad lokal konsumtion. Näringslivskontoren fortsätter att proaktivt ta kontakt med näringslivet och har infört konsultcheckar för gratis rådgivning.

Knivsta kommun har anslutit sig till Uppsala kommuns företagsakut.

Region Uppsala

Med inspiration från Region Skåne kommer en samlad sida med utbildningsvägar att lanseras under denna vecka. Mer information om detta kommer i nästa veckas rapport.

Andra nyheter

STUNS framställer till regeringen och debattartikel gällande ”Skjut till akut kapital till kunskapsintensiva företag”

Coronakrisen riskerar att försätta flera av Uppsalas samhällsfrämjande företag i konkurs, skriver styrelsen för Stuns, Stiftelsen för samverkan mellan universiteten i Uppsala, näringsliv och samhälle. [Läs debattartikeln på Dagens Medicins webbsida.](#)

För mer information

- Region Uppsala/länets kommuner:
[Läs information på Region Uppsalas webbsida till näringslivet om vilket stöd man kan få i samband med effekterna av coronaviruset.](#)
- Region Uppsala. Har du sjukvårdserfarenhet? Vill du bidra på något annat sätt? Kan ditt företag sälja material som kan vara till hjälp?
[Läs information på Region Uppsalas webbsida hur du kan hjälpa till att bidra.](#)
- Sveriges kommuner och regioner (SKR), frågor och svar.
[Läs på SKRs webbsida om frågor och svar om kommunala och regionala åtgärder för att mildra coronavirusets konsekvenser för företag.](#)
- Verksam.se/myndigheternas krispaket, samlad information.
[Läs på Verksamts webbsida om att rekommendation till företagarna är att först läsa på Verksam.se och därefter kontakta Almi.](#)
- Arbetsförmedlingen om personalomställning.
[Läs på arbetsförmedlingens webbsida om att säga upp personal eller permittera med anledning av coronaviruset](#)
- Arbetsförmedlingen, #jobbjustnu.
[Läs på arbetsförmedlingens webbsida om #jobbjustnu.](#)
- Västra Götalandsregionen (VGR).
[Läs mer på VGRs webbplats där det finns en länksamling med anledning av covid-19.](#)