



Näringsliv och arbetsmarknad i Uppsala län med anledning av coronakrisen

Regional utveckling

Vecka 19

Framtagen av

Avdelningen för forskning, innovation och näringsliv

HR- och arbetsmarknadsavdelningen

Avdelningen för ekonomi och hållbar utveckling, Enheten strategisk planering och analys

Innehållsförteckning

Sammanfattning av vecka 19.....	2
Data över utvecklingen vecka 19	2
Smittspridning.....	2
Resande och trafik.....	3
Varselläget	5
Arbetslöshet.....	6
Konkurser.....	8
Händelser med anledning av corona som påverkar näringsliv och arbetsmarknad	9
Nytt nationellt.....	9
Nytt från länet.....	9
För mer information	11

Sammanfattning av vecka 19

Läget har inte förändrats mycket från förra veckan. Många företag har fortsatt problem och arbetslösheten ökar. Det sker dock i en långsammare takt än i krisens början.

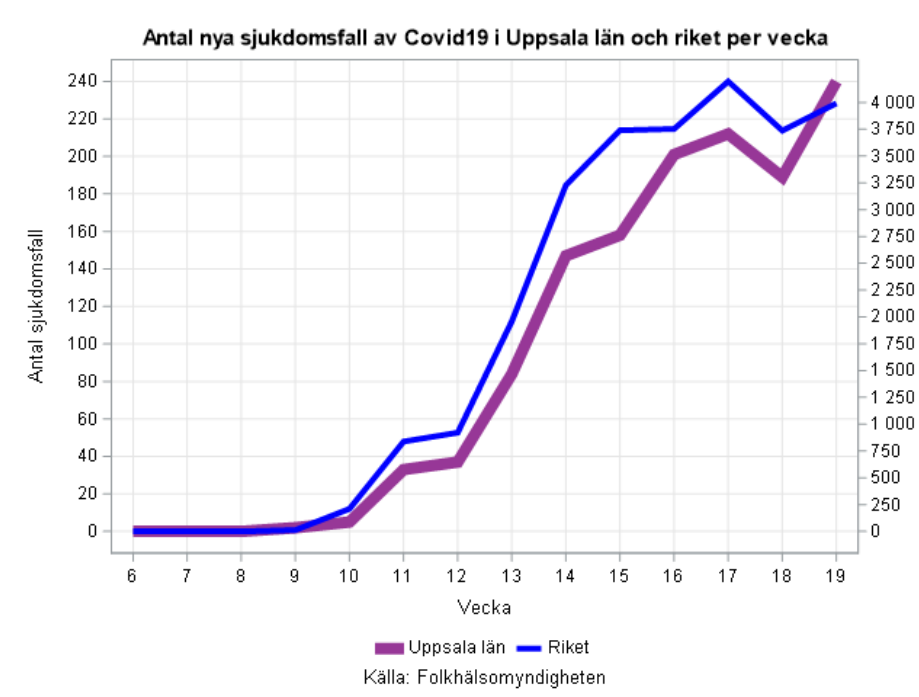
Sveriges kommuner och regioner, SKR, presenterade en ny ekonomisk rapport den 11 maj. Den visar på en nedgång i ekonomin i samma storlek som Konjunkturinstitutets prognos, men SKR tror inte att återhämtningen är klar före 2023.

Data över utvecklingen vecka 19

Smittspridning

Smittspridningen driver den ekonomiska utvecklingen. Så länge smittan fortsätter att spridas kommer ekonomin inte komma igång. Folkhälsomyndigheten publicerar data över antalet sjukdomsfall per län varje måndag. Den senaste veckans data är inte komplett på grund av eftersläpning i rapporteringen till Folkhälsomyndigheten.

Antalet nya sjukdomsfall i Uppsala län uppgick vecka 19 till nära 230 stycken.



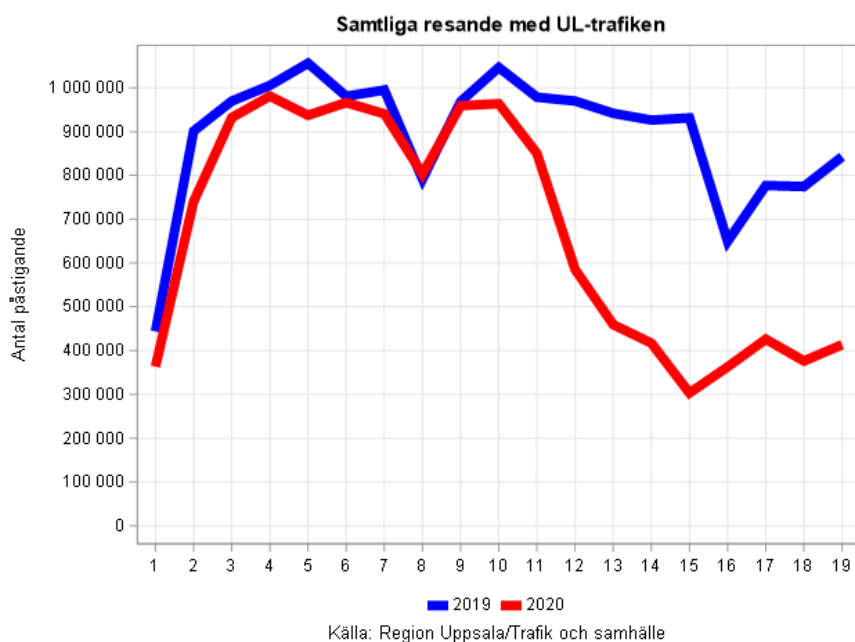
Resande och trafik

Minskningen i persontrafikresandet verkar ha stabiliserats på en låg nivå. De tunga transporterna verkar också ha stabiliserats längs stora stråk som E4:an, medan de lokalt kan vara känsliga för enskilda företags produktion.

Resande med kollektivtrafik

Resandet med kollektivtrafik speglar ekonomins aktivitetsnivå bra. En stor del av kollektivtrafikresandet är arbetspendling och skolresor. Minskar pendlingen brukar även aktivitetsnivån i ekonomin minska. Under coronapandemin minskar resandet även av att människor arbetar mer hemifrån. Data kommer från Region Uppsala, Trafik och samhällsförvaltningen, och uppdateras veckovis.

Figuren nedan visar samtliga resande med UL-trafiken, veckovis, 2019 och 2020. Det var en kraftig nedgång i kollektivtrafikresandet fram till påsk. Sedan dess har antalet resande stabiliserats på en nivå omkring hälften av 2019 års resande.

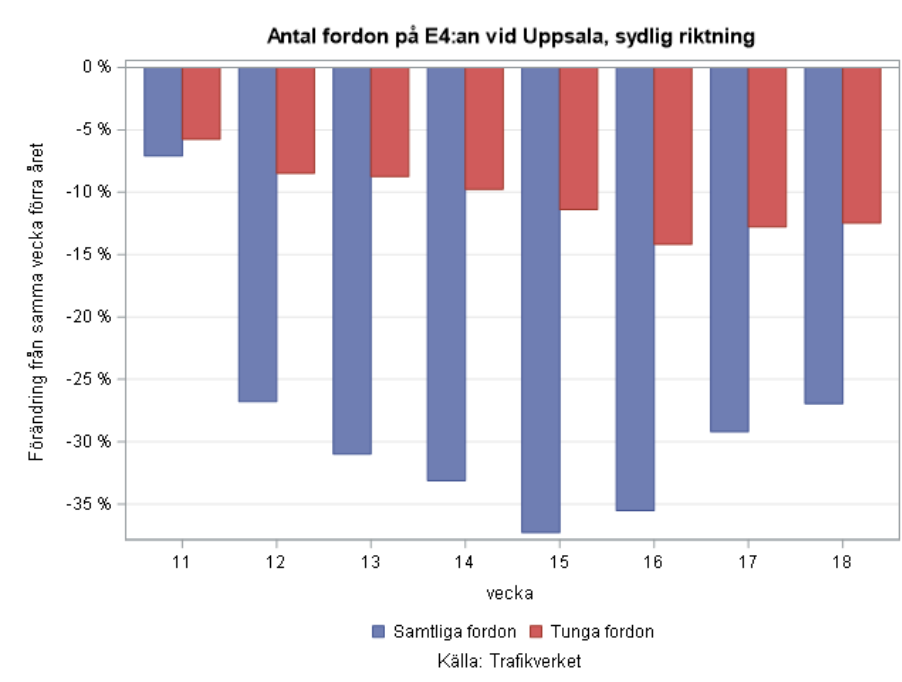


Trafik på E4:an

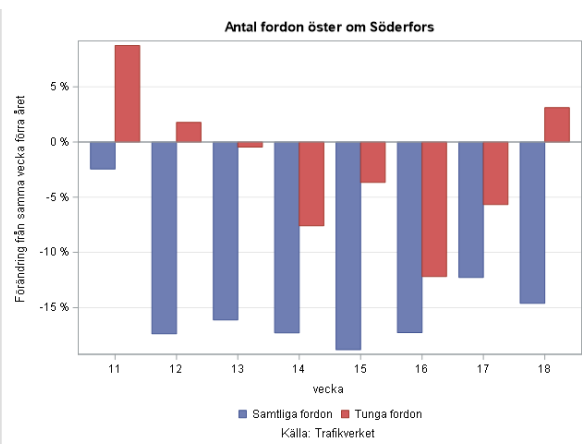
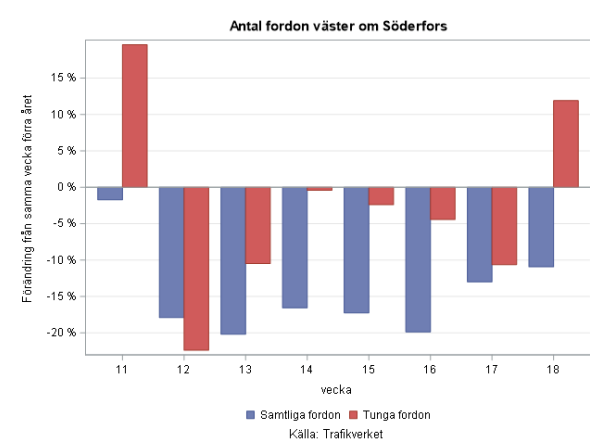
Trafikverket mäter trafiken på ett stort antal vägar i landet. Det finns tre aktiva mätpunkter i Uppsala län, en på E4:an söderut vid Uppsala och två vid Söderfors.

Figuren nedan visar den procentuella förändringen av antal fordon vid nämnda mätpunkter från samma vecka 2019. Vid mätpunkten på E4:an minskade den totala trafiken kraftigt under vecka 11 och 12. Därefter blev det en fortsatt nedgång till och med påskveckan. Sedan påsk har trafiken ökat igen och är nu omkring 25 procent lägre än samma vecka 2019. Den tunga trafikens utveckling skiljer sig från den totala. Vad gäller tung trafik var den stora minskningen vecka 11 och sedan en mindre minskning varje

vecka fram till påsk. Minskningen av den tunga trafiken verkar ha stabiliserats till mellan 10 och 15 procent jämfört med 2019.



Mätningarna vid Söderfors ger ungefär samma bild som den vid E4:an. En viktig skillnad är att det är färre observationer, vilket innebär att variansen är högre. Det är särskilt stor varians vad gäller den tunga trafiken, vilket kan bero på brukets behov av leveranser.

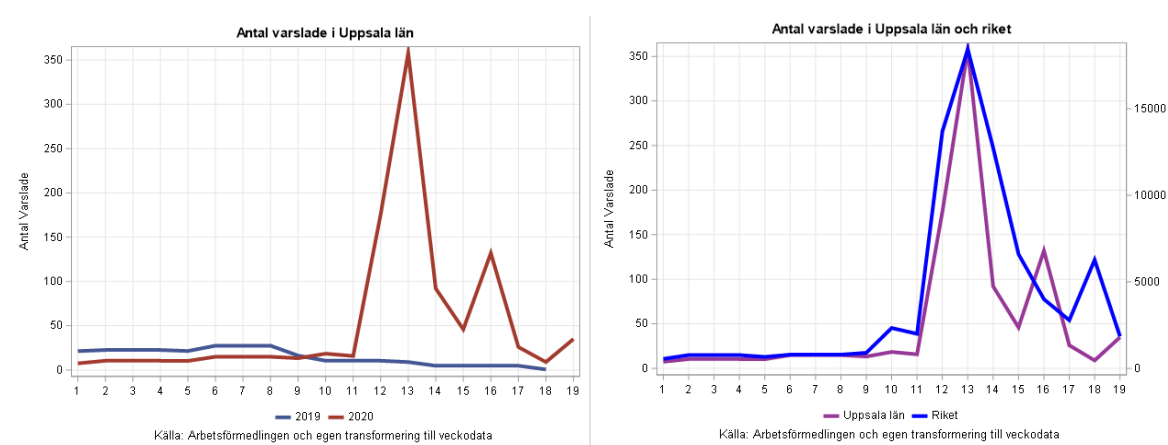


Varselläget

Arbetsförmedlingen presenterar data över varsel per län varje vecka. De publicerar även varseldata per län och bransch varje månad. Statistiken omfattar alla företag med fler än fem anställda som varslar och företagen är enligt lag skyldiga att anmäla varsel till Arbetsförmedlingen. Antalet varsel kan förväntas minska i och med att möjligheten till korttidsarbete har införts.

Veckostatistik, totalt

Figurerna nedan illustrerar antalet varslade i Uppsala län respektive riket 2019 och 2020. Antalet varslade har ökat kraftigt sedan coronaviruset började spridas. Under vecka 12 och 13 ökade antalet varsel kraftigt jämfört med ett normalt år. Därefter har antalet varsel minskat. Det är dock fortfarande fler varsel än normalt, men det berör allt färre individer. Utvecklingen av antalet varslade i Uppsala län följer i stort samma mönster som utvecklingen för riket.



I förra veckans rapport redovisades varsel per bransch. I Uppsala län har andelen varsel inom byggverksamheter varit mycket större än i riket. Även hotell- och restaurangverksamhet och tillverkning är branscher där andelen varsel är större än i riket.

Korttidsarbeten

Under vecka 15 började [Tillväxtverket behandla ansökningar om korttidsarbete](#). Totalt har 1 584 ansökningar inkommit från Uppsala län. 1 205 ansökningar är behandlade och beviljade vilket omfattar 6 419 personer och 335 miljoner kronor. Under vecka 19 har 793 anställda i Uppsala län beviljats korttidsarbete för 39 miljoner kronor. Detta är ungefär dubbelt så många som skrev in sig på Arbetsförmedlingen under samma vecka. Antalet ansökningar per vecka fortsätter att minska.

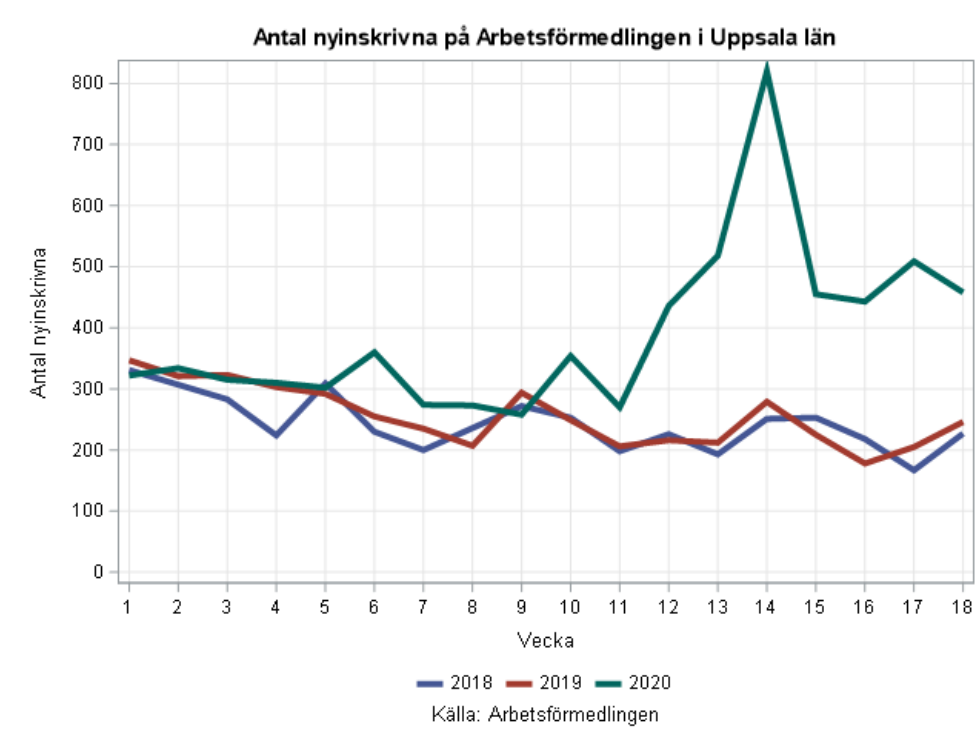
Branschfördelningen för Uppsala län följer i stort riket, med undantag för tillverkningsindustrin där det beviljade beloppets andel av totalbeloppet är lågt.

Arbetslöshet

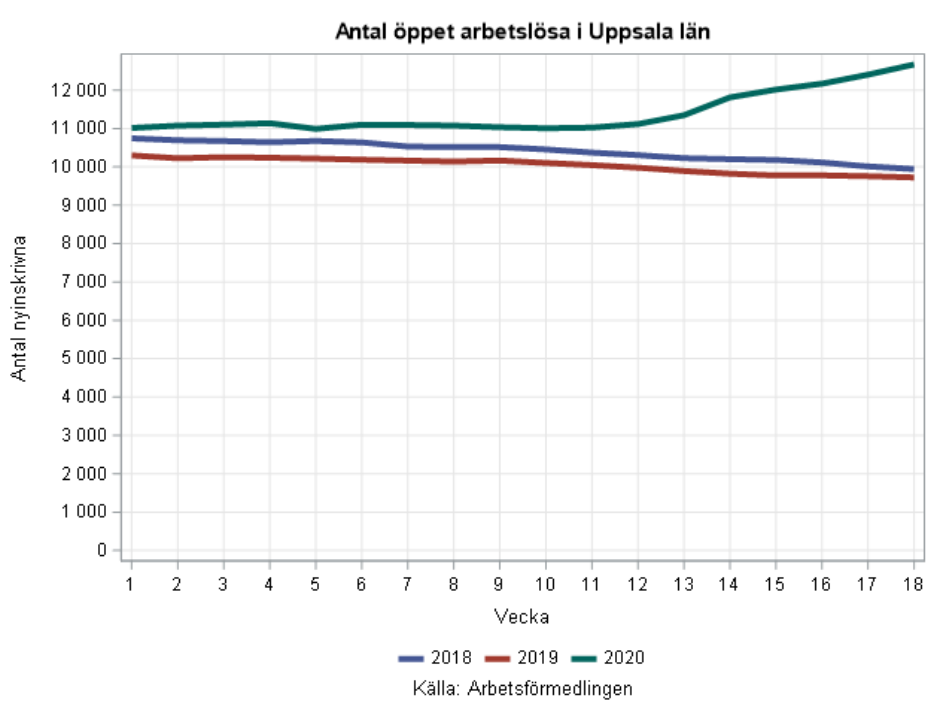
Arbetslösheten kan mätas på olika sätt. I denna rapport använder vi antalet nyanmälda och öppet arbetslösa. Antalet nyanmälda omfattar alla som söker jobb via Arbetsförmedlingen. Dessa personer behöver inte vara arbetslösa, men det är rimligt att anta att de upplever en risk för arbetslöshet. Det är därmed en bra indikator på hur invånarna uppfattar sin ställning på arbetsmarknaden. Den öppna arbetslösheten är de som är anmälda hos Arbetsförmedlingen utan arbete. Förändringen i den öppna arbetslösheten är en indikator på hur arbetslösheten är nu, medan nyanmälda blir delvis framåtblickande.

Figurerna nedan visar antalet nyinskrivna och öppet arbetslösa i länet. Antalet nyinskrivna har stabiliserats på en hög nivå, mellan 450 och 500 personer per vecka.

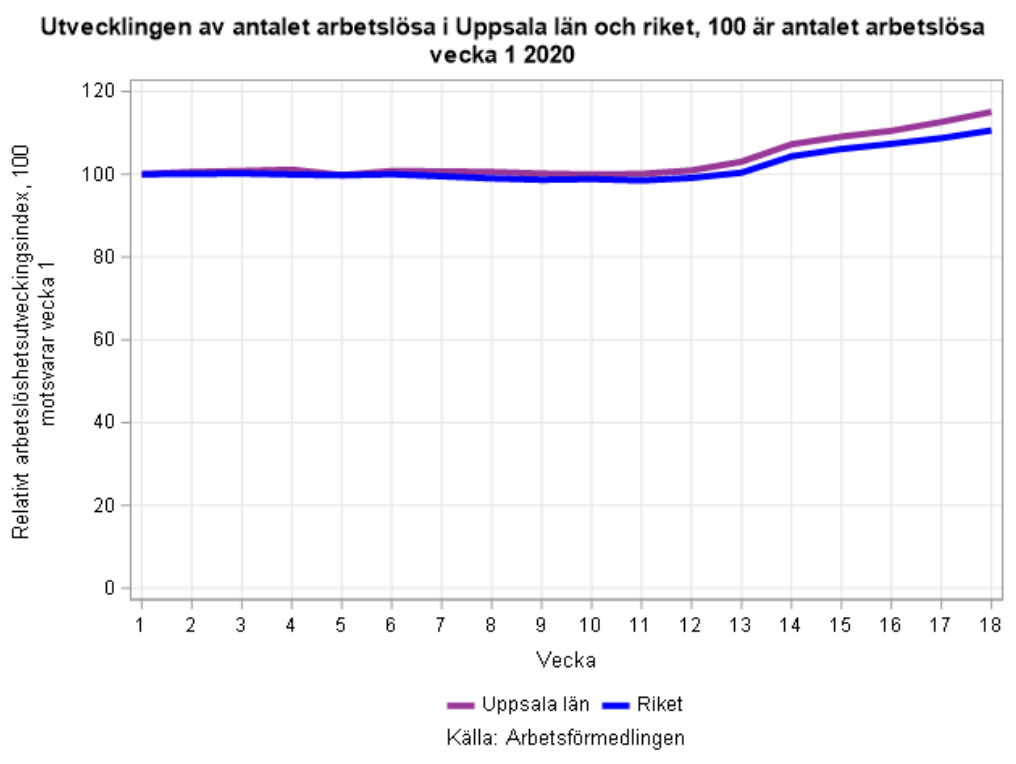
Arbetsförmedlingen bedömer att antalet nyinskrivna kommer öka vid månadsskiftet maj-juni då varsel kommer falla ut och många av de gymnasieelever som tar studenten börjar söka arbete. Senast publicerade data från Arbetsförmedlingen avser vecka 18.



Öppet arbetslösa, inklusive personer i åtgärder, fortsätter att öka trots att arbetsmarknaden brukar förbättras under denna säsong. Under vecka 18 var mer än 12 700 personer öppet arbetslösa, jämfört med mindre än 10 000 under de två senaste åren.



Utvecklingen av antalet öppet arbetslösa i Uppsala län följer i stort samma utveckling som rikets utveckling. Under hela året har Uppsala län haft en marginellt snabbare ökning av arbetslösheten än riket i stort. Denna ökning har under coronapandemin blivit tydligare. En förklaring kan vara att Uppsala län redan i början av året var på väg in i en lågkonjunktur snabbare än övriga landet.

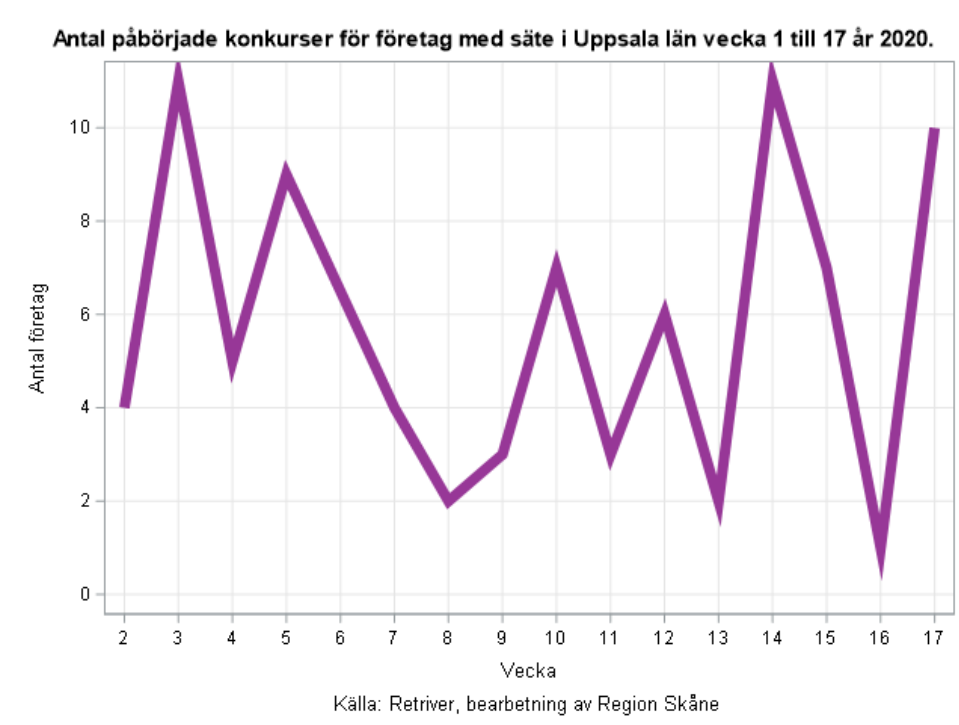


Konkurser

Antalet konkurser är ett mått på hur konjunkturen och situationen är för företag i länet. Rapporteringen av konkurser har en veckas eftersläpning. Ännu kan inget anmärkningsvärt utläsas i konkursrapporteringen.

De frågetecken som funnits kring Tillväxtanalys veckostatistik av konkurser, då data inte stämde överens med den data som kom från kreditupplysningsföretagen, har rätats ut. Skillnaden berodde på att Tillväxtanalys fick data i ett nytt format, vilket innebar att totalsumman för konkurser blev allt för stor. Detta betyder att antalet konkurser i länet inte varit exceptionellt många. [Läs mer om revideringen av konkursstatistiken på Tillväxtanalys hemsida.](#)

Figuren nedan visar antal påbörjade konkurser för företag (aktiebolag) med säte i Uppsala län. Under vecka 17 skedde tio konkurser i länet. Det var företag utan anställda som gick i konkurs. Med tanke på de stora skillnaderna i antalet konkurser mellan veckorna går det inte att göra några slutsatser på en veckas händelse.



Händelser med anledning av corona som påverkar näringsliv och arbetsmarknad

Nytt nationellt

Allmänt om den ekonomiska utvecklingen

Sveriges kommuner och regioner (SKR) förväntar sig i sin ekonomirapport för maj en något lägre minskning av BNP än Konjunkturinstitutet, minus fyra procent mot minus fem procent. Däremot är SKR inte lika optimistiska som Konjunkturinstitutet om uppgången. SKR antar att ekonomin är återhämtad till 2023, medan Konjunkturinstitutet antar att det sker under 2021. SKR pekar på stora ekonomiska problem för kommuner och regioner. Förutom direkta kostnader för vården och minskade intäkter för bland annat kollektivtrafik kommer en vårdskuld, det vill säga av vård som inte kunnat genomföras på grund av corona, att kräva ekonomiska resurser. Även skatteintäkterna kommer att minska. [Ekonomirapporten för maj finns att läsa på SKR:s hemsida.](#)

Regeringen

Regeringen föreslår tillfälligt slopad förmånsbeskattning för parkering och gåvor till anställda. Förslaget skulle bland annat innebära tillfällig skattefrihet för gåvor upp till ett värde på 1 000 kronor per anställd som arbetsgivare kan ge till sina anställda. Skattefriheten ska gälla utöver möjlighet att lämna skattefria gåvor som redan finns idag, till exempel i form av julgåvor. Förslaget ska underlätta kommunernas möjligheter att stötta lokal konsumtion. [Mer information om förslaget kring tillfälligt slopad förmånsbeskattning finns att läsa på Regeringskansliets hemsida.](#)

Nytt från länet

Almi Uppsala

150 stycken låneansökningar (bryggån) ligger inne för beslut. Avslagsfrekvensen på låneansökningarna har gått ner i takt, bland annat för att kvalitén på ansökningarna är högre. Almi noterar vidare att låneansökningarna gäller högre summor men att antalet ansökningar är färre. Största utmaningarna finns fortfarande generellt för de branscher som riktar sig till privatmarknaden. Almi noterar dock att det är fler tech-bolag som söker stöd än tidigare.

Almi konstaterar vidare att näringslivet är tudelat, där vissa företag går riktigt dåligt, vissa är inte påverkade alls och vissa går betydligt bättre än vanligt. En iakttagelse är att den i övrigt utsatta restaurangbranschen verkar gå bra för de restauranger som ligger i anslutning till bostadsområden.

Nytt från ESF, socialfonden

Den 17 april öppnade ESF-rådet en bred utlysning inom programområde 1 – kompetensförsörjning, med inriktning mot personer som har permitterats och varslas i näringslivet. 300 miljoner kronor utlystes och ingen medfinansiering krävs. Deadline var den 5 maj och från Uppsala län inkom åtminstone två ansökningar: från Uppsala kommun vars ansökan avser distansutbildning inom vården samt från Visit Roslagen, vars ansökan avser kompetensutveckling för besöksnäringen i länet. Den senare sker i samarbete med Region Uppsala och avser cirka 6,3 miljoner kronor. Beredningen väntas gå relativt snabbt och om ansökan beviljas kan projektet starta tidigast 1 augusti.

Det har även kommit ytterligare ESF-utlysningar med anledning av corona. Den första avser programområde 1 – kompetensförsörjning, och gäller kompetensutveckling för permitterad, varslad och anställd personal inom ekonomiskt utsatta branscher i Östra Mellansverige. Utlysta medel är 15 miljoner kronor och kräver 53 procent medfinansiering. Den andra utlysningen avser programområde 2 – ökade övergångar till arbete och studier och gäller pärlbandsprojekt, det vill säga projekt som bygger på tidigare projekt. Denna utlysning är särskilt riktad till projekt som varit framgångsrika i sitt tidigare arbete och som vill ha möjligheten att fördjupa det. Utlysta medel är här 30 miljoner kronor och kräver 53 procent medfinansiering. Deadline för båda utlysningarna är 11 juni klockan 16.00.

[Läs mer om ESF-utlysningarna med anledning av corona på ESF:s hemsida.](#)

Region Uppsala

Som en direkt följd av coronapandemin riskerar många att bli permitterade från sina arbeten. Region Uppsala har därför lanserat en websida som samlar utbildningar, distanskurser och gratis webbutbildningar. Region Uppsala vill rikta särskilt fokus på det nya initiativet med reaktiveringsutbildning för legitimerade sjuksköterskor (3hp). På sidan finns även länkar till basala kurser inom vården och onlinekurser. [Den samlade sidan med utbildningsvägar hittar du på Region Uppsalas hemsida.](#) Det har även lanserats ett samlat initiativ rörande vuxenutbildning i länet. [Information om länets vuxenutbildningar finner du på Uppsala kommuns hemsida.](#)

För mer information

- Region Uppsala/länets kommuner:
[Läs information på Region Uppsalas webbsida till näringslivet om vilket stöd man kan få i samband med effekterna av coronaviruset.](#)
- Region Uppsala. Har du sjukvårdserfarenhet? Vill du bidra på något annat sätt? Kan ditt företag sälja material som kan vara till hjälp?
[Läs information på Region Uppsalas webbsida hur du kan hjälpa till att bidra.](#)
- Sveriges kommuner och regioner (SKR), frågor och svar.
[Läs på SKRs webbsida om frågor och svar om kommunala och regionala åtgärder för att mildra coronavirusets konsekvenser för företag.](#)
- Verksamt.se/myndigheternas krispaket, samlad information.
[Läs på Verksamt.se om att rekommendation till företagarna är att först läsa på Verksamt.se och därefter kontakta Almi.](#)
- Arbetsförmedlingen om personalomställning.
[Läs på arbetsförmedlingens webbsida om att säga upp personal eller permittera med anledning av coronaviruset](#)
- Arbetsförmedlingen, #jobbjustnu.
[Läs om #jobbjustnu på Arbetsförmedlingens webbsida.](#)
- Västra Götalandsregionen (VGR).
[Läs mer på VGRs webbplats där det finns en länksamling med anledning av covid-19.](#)
- The Economist har en öppen webbplats för artiklar och analyser om coronaviruset.
[Läs artiklar och analyser om Coronaviruset på The Economist hemsida.](#)