

Näringsliv och arbetsmarknad i Uppsala län med anledning av coronakrisen

Regional utveckling

Vecka 21

Författare:

Avdelningen för forskning, innovation och näringsliv

HR- och arbetsmarknadsavdelningen

Avdelningen för ekonomi och hållbar utveckling, Enheten strategisk planering och analys

Innehåll

Sammanfattning.....	1
Data över utvecklingen vecka 21	1
Smittspridning.....	1
Antal nya sjukdomsfall av covid-19 i Uppsala län och riket per vecka	1
Resande och trafik.....	2
Resande med kollektivtrafik	2
Trafik på E4:an	2
Varselläget	4
Antal varslade i Uppsala län.....	4
Korttidsarbeten	5
Arbetslöshet.....	5
Antal nyinskrivna på Arbetsförmedlingen i Uppsala län.....	5
Antal öppet arbetslösa i Uppsala län	6
Utvecklingen av antalet arbetslösa i Uppsala län och riket.....	6
Arbetslösa i länets kommuner jämfört med tidigare år	7
Konkurser.....	8
Antal påbörjade konkurser för företag med säte i Uppsala län vecka 1 till 20 år 2020.....	8
Händelser med anledning av corona som påverkar näringsliv och arbetsmarknad	9
Nytt nationellt.....	9
Regeringen	9
Nytt från länet.....	11
Almi Uppsala.....	11
Kommunernas näringslivschefer	11
Arbetsförmedlingen i Uppsala län	11
Forum för en inkluderande arbetsmarknad	12
Andra nyheter	12
Brev från Arbetsförmedlingens generaldirektör till regioner och kommuner	12
Utlysning inom ERUF: Projekt inom insatsområde 1 – att stärka forskning, teknisk utveckling och innovation	12
För mer information	13
Bilagor.....	14
Arbetslösa i länets kommuner	14

Sammanfattning

Det finns tecken på att arbetsmarknaden håller på att stabiliseras. Antalet nyinskrivna på arbetsförmedlingen minskar och antalet varsel ligger på samma nivåer som tidigare år. Däremot finns det en tendens till att antalet konkurser ökar samtidigt som det är låga tal. Det verkar mest omfatta företag med inga eller få anställda.

Det finns skillnader i arbetslöshet inom länet. Pendlingsmöjligheterna till Stockholm verkar påverka arbetslösheten. Knivsta, Håbo och Uppsala har en arbetslöshet som är mycket högre än förväntat, medan Älvkarleby inte har en nämnvärt högre arbetslöshet.

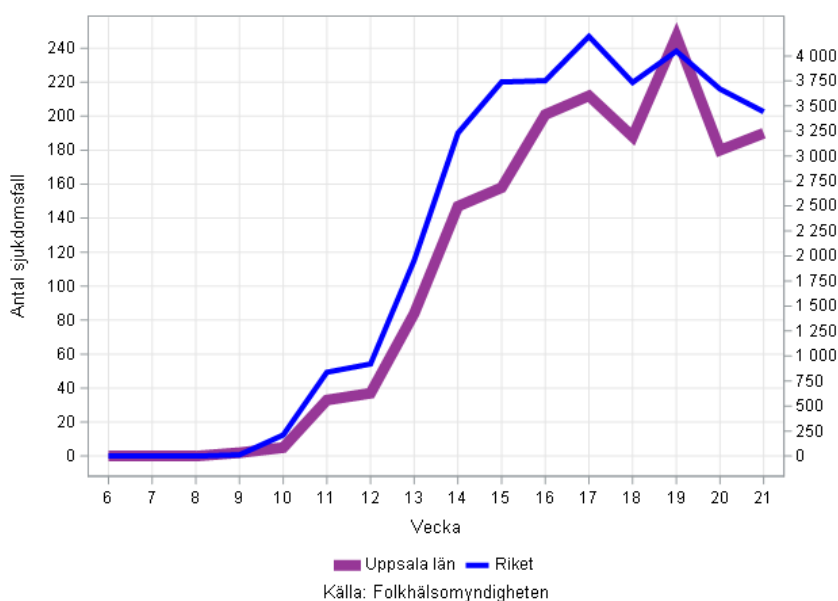
Data över utvecklingen vecka 21

Smittspridning

Smittspridningen driver den ekonomiska utvecklingen. Så länge smittan fortsätter att spridas kommer ekonomin inte komma igång. Folkhälsomyndigheten publicerar data över antalet sjukdomsfall per län varje måndag. Den senaste veckans data är inte komplett på grund av eftersläpning i rapporteringen till Folkhälsomyndigheten.

Antal nya sjukdomsfall av covid-19 i Uppsala län och riket per vecka

Antalet nya sjukdomsfall i Uppsala län under vecka 21 var 190.



Resande och trafik

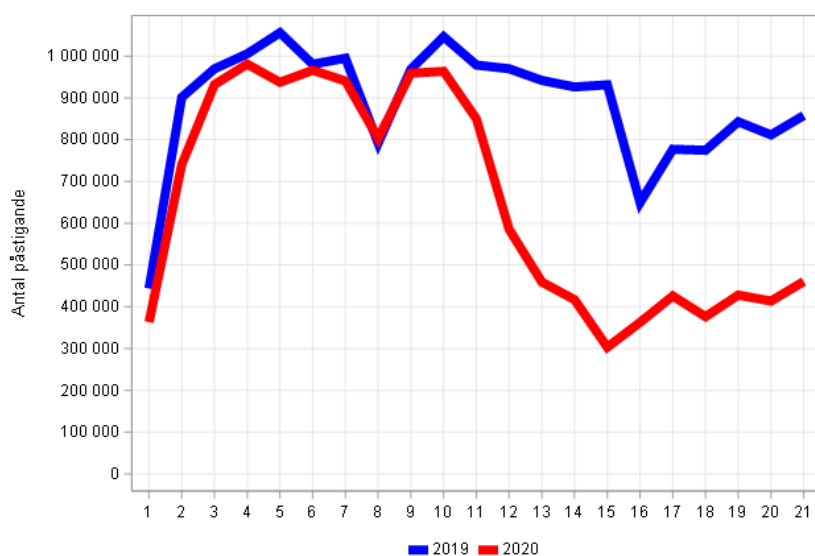
Minskningen i persontrafikresandet verkar ha stabiliserats på en låg nivå. De tunga transporterna verkar också ha stabiliserats längs stora stråk som E4:an, medan de lokalt kan vara känsliga för enskilda företags produktion.

Resande med kollektivtrafik

Resandet med kollektivtrafik speglar ekonomins aktivitetsnivå bra. En stor del av kollektivtrafikresandet är arbetspendling och skolresor. Minskar pendlingen brukar även aktivitetsnivån i ekonomin minska. Under coronapandemin minskar resandet även av att människor arbetar mer hemifrån. Data kommer från Region Uppsala, Trafik och samhällsförvaltningen, och uppdateras veckovis.

Samtliga resande med UL-trafiken

Det var en kraftig nedgång i kollektivtrafikresandet fram till påsk. Sedan dess har antalet resande stabiliserats på en nivå omkring hälften av 2019 års resande. Resandet har ökat något under vecka 21, vilket följer mönstret från förra året.



Källa: Region Uppsala/Trafik och samhälle

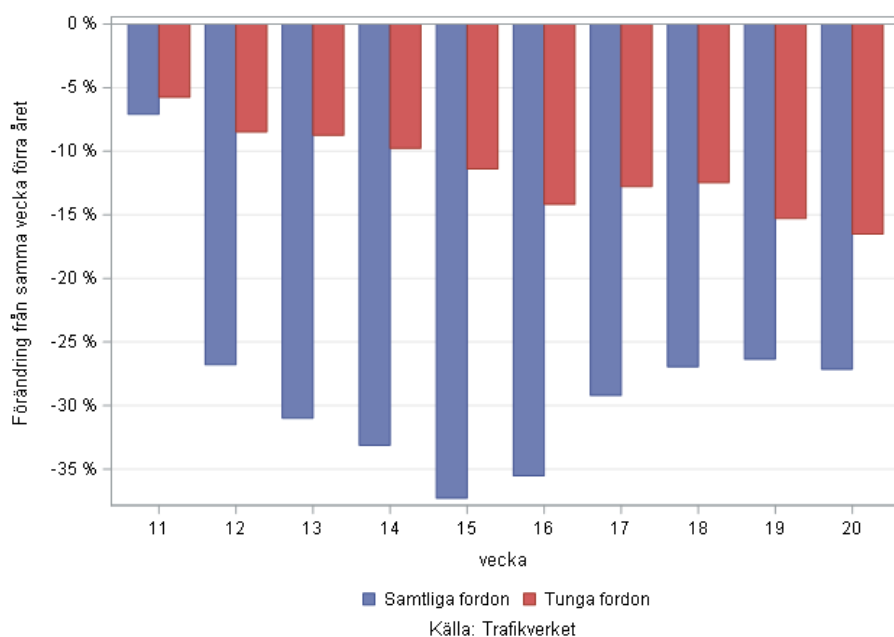
Trafik på E4:an

Trafikverket mäter trafiken på ett stort antal vägar i landet. Det finns tre aktiva mätpunkter i Uppsala län, en på E4:an söderut vid Uppsala och två vid Söderfors.

Antal fordon på E4:an vid Uppsala, sydlig riktning

Figurerna nedan visar den procentuella förändringen av antal fordon vid nämnda mätpunkter från samma vecka 2019. Vid mätpunkten på E4:an minskade den totala trafiken kraftigt under vecka 11 och 12. Därefter blev det en fortsatt nedgång till och med påskveckan. Sedan påsk har trafiken ökat igen och är nu omkring 25 procent lägre än samma vecka 2019. Den tunga trafikens utveckling skiljer sig från den totala. Vad gäller tung trafik var den stora minskningen vecka 11 och sedan en mindre minskning varje

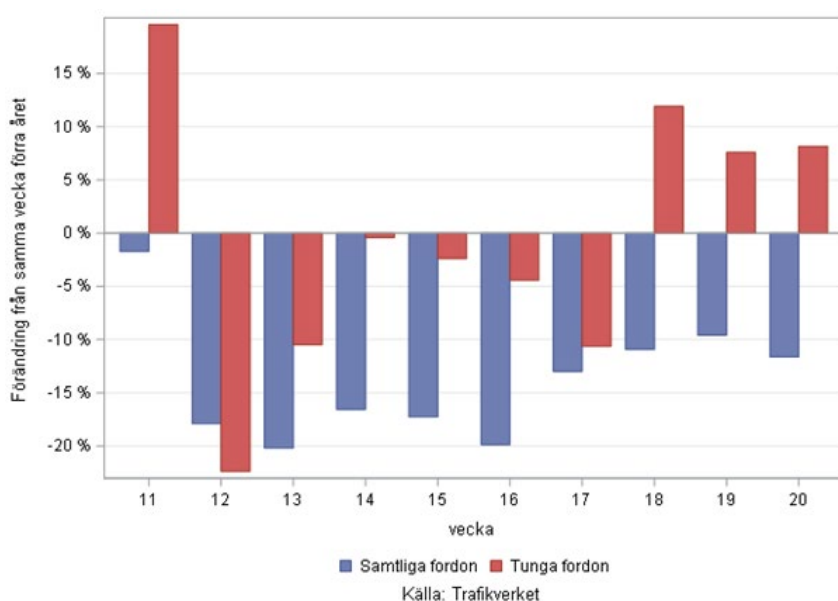
vecka fram till påsk. Minskningen av den tunga trafiken verkar ha stabiliserats till mellan 10 och 15 procent jämfört med 2019.



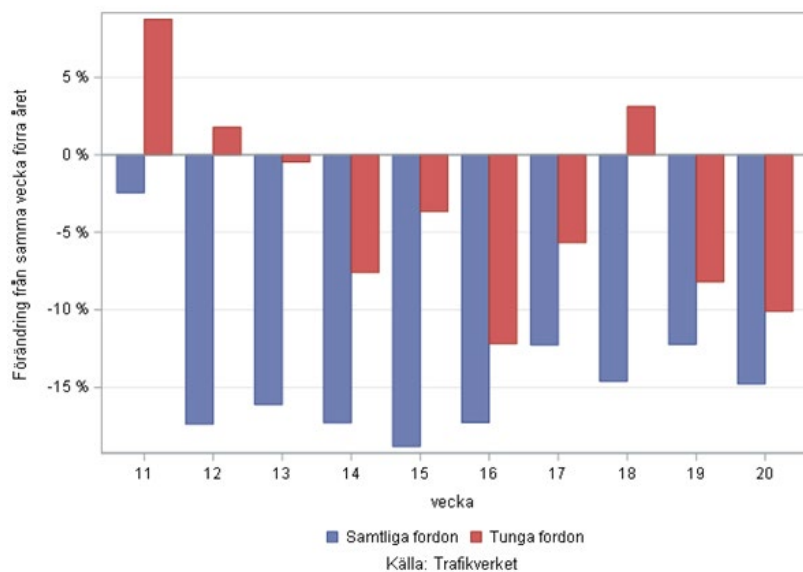
Antal fordon vid Söderfors

Trafikverket mäter även trafiken igenom Söderfors, en punkt öster och en punkt väster om samhället. Statistiken från Söderfors ger en delvis annorlunda bild av utvecklingen gällande tunga transporter. Troligen är de tunga transportererna mycket beroende av brukets leveranser, vilket kan påverka regulariteten i dataserierna. Persontransporterna verkar följa samma mönster som E4:an.

Antal fordon väster om Söderfors



Antal fordon öster om Söderfors



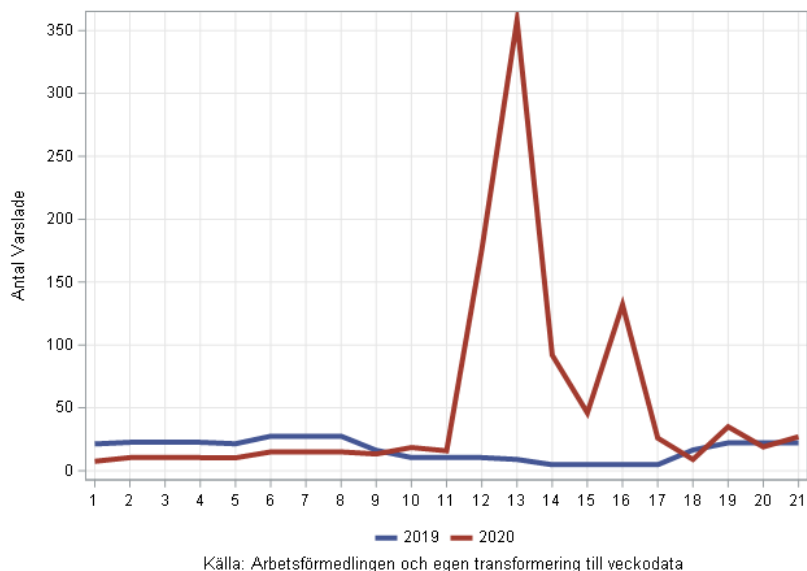
Varselläget

Arbetsförmedlingen presenterar data över varsel per län varje vecka. De publicerar även varseldata per län och bransch varje månad. Statistiken omfattar alla företag med fler än fem anställda som varslar och företagen är enligt lag skyldiga att anmäla varsel till Arbetsförmedlingen. Antalet varsel kan förväntas minska i och med att möjligheten till korttidsarbete har införts.

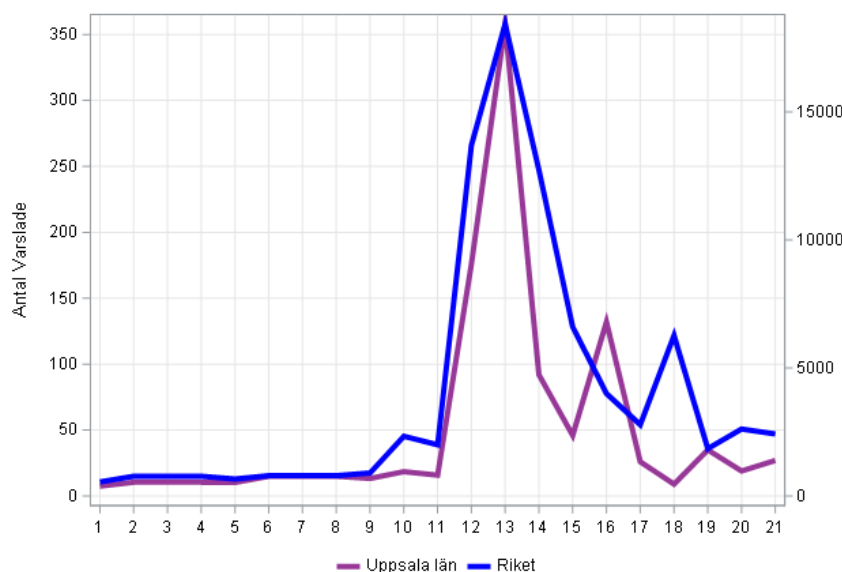
Antal varslade i Uppsala län

Figuren nedan visar att varselnivån i länet nu är på samma nivå som vid samma tid förra året. Det finns två troliga förklaringar till detta, dels så kan de företag som behövt varsla på grund av corona gjort det, dels så kan korttidsarbeten ha ersatt varsel.

Antal varslade i Uppsala län



Antal varslade i Uppsala län och riket



Källa: Arbetsförmedlingen och egen transformering till veckodata

Korttidsarbeten

Korttidsarbete (tidigare benämnt korttidspermittering) innebär att arbetsgivare kan minska anställdas arbetstid och få stöd från staten för att täcka stora delar av kostnaden. Under vecka 15 började Tillväxtverket behandla ansökningar om korttidsarbete. Totalt till den 21 maj 2020 har 1 845 ansökningar inkommit från Uppsala län. 1 466 ansökningar är beviljade vilket omfattar 8 597 personer och 442 miljoner kronor.

[Frågor och svar om korttidsarbete finns på Tillväxtverkets webbsida.](#)

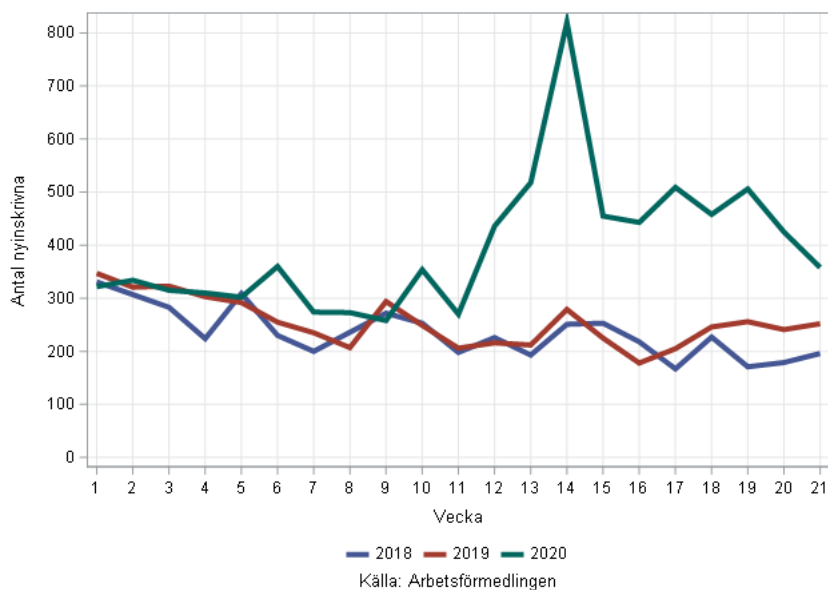
Branschfördelningen för Uppsala län följer i stort riket, med undantag för tillverkningsindustrin där det beviljade beloppets andel av totalbeloppet är lågt.

Arbetslöshet

Arbetslösheten kan mätas på olika sätt. I denna rapport använder vi antalet nyanmälda och öppet arbetslösa. Antalet nyanmälda omfattar alla som söker jobb via Arbetsförmedlingen. Dessa personer behöver inte vara arbetslösa, men det är rimligt att anta att de upplever en risk för arbetslöshet. Det är därmed en bra indikator på hur invånarna uppfattar sin ställning på arbetsmarknaden. Den öppna arbetslösheten är de som är anmälda hos Arbetsförmedlingen utan arbete. Förändringen i den öppna arbetslösheten är en indikator på hur arbetslösheten är nu, medan nyanmälda blir delvis framåtblickande.

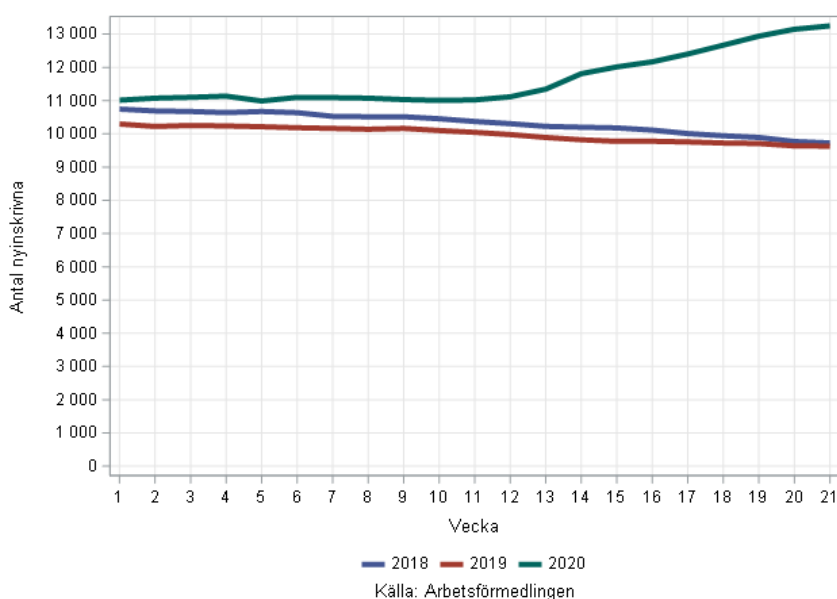
Antal nyinskrivna på Arbetsförmedlingen i Uppsala län

Figuren nedan visar antalet nyinskrivna på Arbetsförmedlingen som har legat stabilt på en hög nivå, omkring 500 personer per vecka. De senaste veckorna finns det en liten tendens till att antalet nyinskrivna sjunker. Arbetsförmedlingen bedömer att antalet nyinskrivna kommer öka vid månadsskiftet maj-juni då varsel kommer falla ut och många gymnasieelever som tar studenten börjar söka arbete.



Antal öppet arbetslösa i Uppsala län

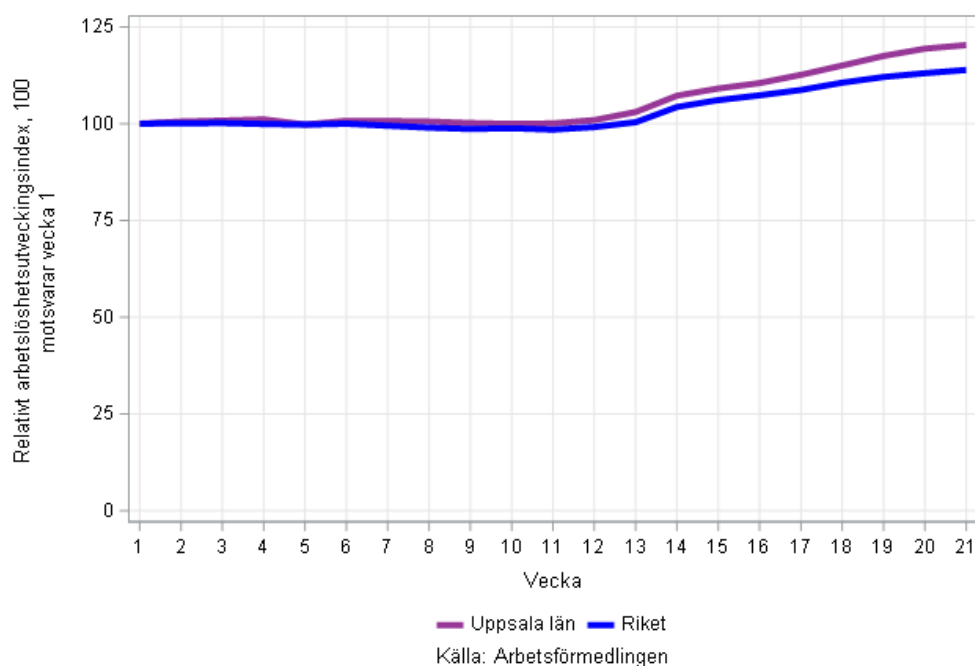
Antalet öppet arbetslösa, inklusive personer i åtgärder, fortsätter att öka trots att arbetsmarknaden brukar förbättras under denna säsong. Under vecka 21 var 13 250 personer öppet arbetslösa, jämfört med drygt 9 600 under de två senaste åren.



Utvecklingen av antalet arbetslösa i Uppsala län och riket

Utvecklingen av antalet öppet arbetslösa i Uppsala län följer i stort samma utveckling som rikets utveckling. Under hela året har Uppsala län haft en marginellt snabbare ökning av arbetslösheten än riket i övrigt. Denna ökning har under coronapandemin blivit tydligare. En förklaring kan vara att Uppsala redan i början av året var på väg in i en lågkonjunktur snabbare än övriga landet.

Utvecklingen av antalet arbetslösa i Uppsala län och riket, 100 är antalet arbetslösa vecka 1 2020

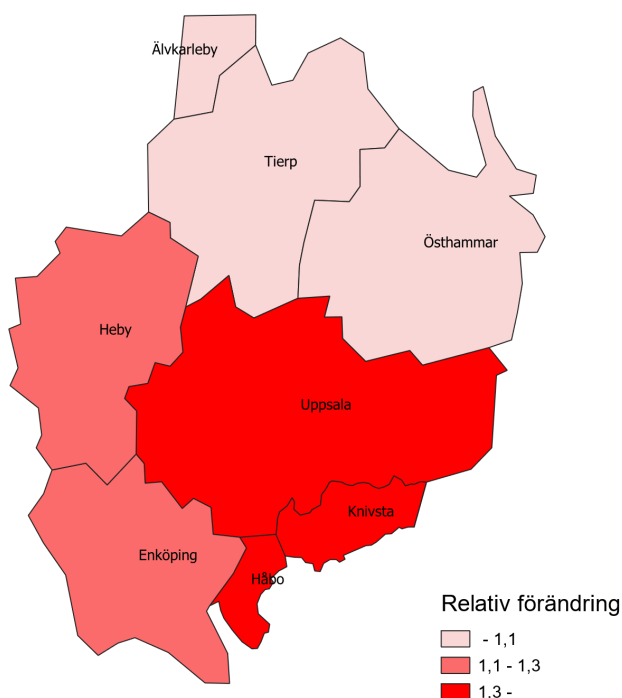


Arbetslösa i länets kommuner jämfört med tidigare år

Utvecklingen av antalet arbetslösa i länets kommuner är mycket olika. Bra pendlingsförbindelser till Stockholms län verkar vara en viktig faktor för utvecklingen av antalet arbetslösa. I de norra kommunerna, Älvkarleby, Tierp och Östhammar är antalet arbetslösa marginellt fler än 2018 och 2019. I de västra kommunerna, Håbo och Enköping, är arbetslösheten större än tidigare år. I de södra kommunerna Uppsala, Håbo och Knivsta har arbetslösheten ökat kraftigt jämfört med tidigare år. I Älvkarleby är 408 personer arbetslösa, vilket är på samma nivå som tidigare år. I Knivsta har arbetslösheten ökat kraftigt till 481 personer, vilket är 80 procent fler än föregående år.

För samtliga kommuner gäller att det finns en tendens till att arbetslösheten har ökat för varje vecka.

Relativ förändring av antalet arbetslösa de senaste fem veckorna jämfört med motsvarande veckor 2018-19

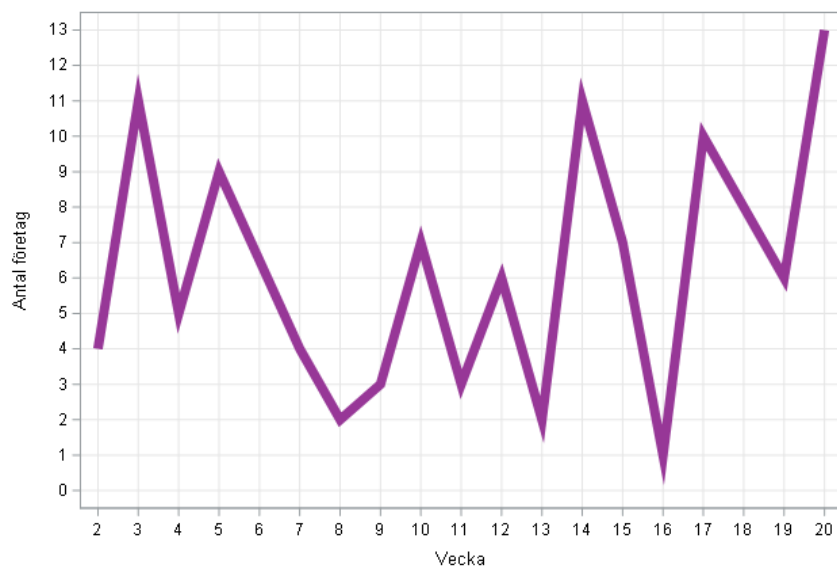


Konkurser

Antalet konkurser är ett mått på hur konjunkturen och situationen är för företag i länet. Rapporteringen av konkurser har en veckas eftersläpning. Ännu kan inget anmärkningsvärt utläsas i konkursrapporteringen.

Antal påbörjade konkurser för företag med säte i Uppsala län vecka 1 till 20 år 2020

Figuren nedan visar antalet påbörjade konkurser för företag (aktiebolag) med säte i Uppsala län. Under vecka 20 skedde 13 konkurser i länet. De senaste veckorna har antalet konkurser varit på en något högre nivå än tidigare under året. Jämfört med maj månad 2018 och 2019, då det var 22 respektive 15 konkurser, finns det en risk att antalet konkurser i maj 2020 kommer vara högre än tidigare år. Det verkar mest omfatta företag med inga eller få anställda.



Källa: Retrifer, bearbetning av Region Skåne

Händelser med anledning av corona som påverkar näringsliv och arbetsmarknad

Nytt nationellt

Regeringen

Regeringen ökar Almi Invests investeringskraft för att överbrygga krisen i små innovativa bolag

Regeringen föreslår ett tillskott på 400 miljoner kronor till Almi Invest. Tillskottet syftar till att överbrygga krisen i små innovativa bolag och undvika att strukturkapital och immateriella värden i bland annat life science-sektorn går till spillo.

[Läs mer om tillskottet till Almi Invest på regeringens webbsida.](#)

Regeringens sjunde extra ändringsbudget för 2020 har överlämnats till riksdagen

Regeringens sjunde ändringsbudget innehåller bland annat förslag om ökade medel för att kompensera för kommunernas och regionernas merkostnader med anledning av virusutbrottet, och förslag inom utbildningsområdet – bland annat ett omsorgslyft för att vidareutbilda och tillsvidareanställa personal inom äldreomsorgen.

Förslagen i budgeten har presenterats vid olika tillfällen tidigare. Ändringsbudgeten innehåller bland annat följande förslag:

1. Ytterligare medel tillförs för att kompensera kommuner och regioner för extraordinära kostnader inom sjukvården och omsorgen kopplade till coronavirusets utbrott. Regeringens bedömning är att anslaget bör ökas med ytterligare 2 miljarder kronor till totalt fem miljarder kronor. Regeringen följer utvecklingen noga och kommer att föreslå ytterligare resurser vid behov.
2. Ett äldreomsorgslyft för att vidareutbilda och tillsvidareanställa personal inom äldreomsorgen införs.
3. Statens ökade ansvar på sjukförsäkringsområdet förlängs för att minska smittspridningen och underlätta för företagen.
4. Tillfälligt höjt tak i a-kassan efter de första 100 ersättningsdagarna, från 760 kr till 1000 kr per dag.
5. Satsningar inom utbildningsområdet där fler får möjlighet att studera på lov, i folkhögskolan, regionalt yrkesvux och vid universitet och högskolor.
6. Civilsamhällets föreningar och organisationer som arbetar för samhällets mest utsatta under coronakrisen får ett tillfälligt stöd under 2020.
7. Mediestödet utvidgas tillfälligt.
8. Ett tillfälligt riktat bidrag för att mildra effekterna av minskat resande i kollektivtrafiken införs och en satsning på järnvägs- och vägunderhåll i hela landet.
9. Ett tillfälligt tilläggsbidrag till barnfamiljer som har rätt till bostadsbidrag införs.

[Läs om regeringens sjunde extra ändringsbudget på regeringens webbsida.](#)

Regeringen beslutar om 200 miljoner för fortsatt bredbandsutbyggnad på landsbygden

Till följd av coronavirusets utbrott presenterar regeringen nu nya åtgärder för att förstärka den digitala infrastrukturen. Förslaget innebär att 202,8 miljoner kronor tillförs landsbygdsprogrammet för 2014 - 2020 för att säkerställa att tidigare avsatta budgetmedel för stöd för utbyggnad av bredband ska kunna betalas ut. [Läs om regeringens beslut om 200 miljoner för fortsatt bredbandsutbyggnad på landsbygden på regeringens webbsida.](#)

Nytt från länet

Almi Uppsala

I dagsläget ser Almi att företagen har kommit över den första puckeln av utmaningar. Detta märks genom att inflödet av förfrågningar från företag minskar. De förfrågningar som kommer in nu är färre men det är större företag som hör av sig, vilket innebär att beloppen blir större. Almi har utökat sitt risktagande under coronakrisen men det finns fortfarande gränser för vilka risker de kan ta. Almi bedömer att det utökade risktagandet kommer drabba Almi genom större kreditförluster. Almi poängterar att de som regel gör saminvesteringarna tillsammans med banker, vilket gör bankernas agerande i processen viktig. Almi rapporterar även om flera företag söker kapital till nysatsningar, vilket ska ses som ett kvitto på att många företag fortfarande går bra.

Som tidigare rapporterats är näringslivet tudelat, där några företag har det tufft medan andra går bra. Sökta bryggån ligger på ca 3 miljarder kronor. Avslagsfrekvensen ligger på cirka 20 procent och dessa pengar bedöms räcka ett tag till. Almi centralt har en dialog med regeringen om extra anslag, i det fall att den beviljade lånevolymen skulle nå taket för bryggånen (3 miljarder kronor). Almi bedömer även att nyföretagande i länet står sig väl hittills. Almi Invest kan nu ta större andel (70 %) av investeringarna, vilket kan säkerställa viktiga investeringar, när privata investerare inte är lika villiga att investera som före krisen. Almi Invest har dessutom fått extra anslag om 400 miljoner kronor till riskkapital vilket ytterligare ökar möjligheten att göra viktiga investeringar.

Kommunernas näringslivschefer

Region Uppsala har veckovisa dialoger med länets näringslivschefer för att få en tydlig bild av vad som händer i länets lokala näringsliv. Alla kommuner fortsätter jobba med att se till att den egna organisationen underlättar för näringslivet med de verktyg de själva har rådighet över. Flera åtgärdspaket har implementerats och fler är på gång. Diskussionen under veckan handlade bland annat om stödåtgärder (öka konsumtion och rörlighet) för butiker i centrum, den troliga anstormningen av "hemestrände" turister i sommar samt om att flera har förfrågningar om nyetableringar. Vidare lyftes att coronakrisen blivit vardag och att många upplever att de fått en tydligare struktur för arbetet kring detta.

Arbetsförmedlingen i Uppsala län

Arbetsförmedlingen ser tydligt att det är många unga personer som får gå från sina jobb. De bedömer vidare att det kommer komma ett nytt inflöde av unga till sommaren. Arbetsförmedlingen rapporterar också att de har låga varselantal just nu, men bedömer att det till sommaren kommer en ny varselvåg.

Arbetsförmedlingen har skiftat fokusgrupp från långtidsarbetslösa till de som nyligen blivit inskrivna. Utöver fokus på nyinskrivna (bland annat genom upphandlade matchningstjänster) så prioriteras även att fylla arbetsmarknadsutbildningar (6

utbildningar igång) samt extratjänster som riktar sig till de som står allra längst från arbetsmarknaden.

Forum för en inkluderande arbetsmarknad

För att förbättra ungdomars framtida möjlighet till inträde på arbetsmarknaden har regeringen avsatt 180 miljoner kronor under 2020 för att stärka kommunernas möjligheter att skapa sommarjobb för ungdomar. Det är en satsning som kompletterar kommunernas redan planerade satsningar och ska inte användas som medel istället för redan avsatta medel eller platser. Satsningen gäller ungdomar som avslutar årskurs nio, ungdomar i gymnasieutbildning samt ungdomar som är föremål för insatser inom ramen för det kommunala aktivitetsansvaret. För att ta del av de extra medlen tecknar kommunen och Arbetsförmedlingen en överenskommelse om att kommunen vill ta del av extrapengarna. [Läs mer om regeringens satsning för sommarjobb till ungdomar på regeringens webbsida.](#) [Du kan även läsa mer om sommarjobbssatsningen på Arbetsförmedlingens webbsida.](#)

Merparten av länets kommuner har tecknat en överenskommelse med Arbetsförmedlingen om de extra medlen. Länets kommuner beskriver dock svårigheter att hitta tillräckligt många sommarjobbplatser till unga i år då många platser har dragits in på grund av rådande pandemi. Flera kommuner bedömer att det, trots ett stort arbete lokalt, blir svårt att göra av med de extra medel som regeringen har avsatt för sommarjobb.

Andra nyheter

Brev från Arbetsförmedlingens generaldirektör till regioner och kommuner

Läget på arbetsmarknaden är allvarligt. Arbetsförmedlingens generaldirektör informerar i ett brev till regioner och kommuner om myndighetens prioriteringar i krisen. Generaldirektören lyfter att antalet varsel om uppsägning och antalet nya arbetslösa har ökat dramatiskt i spåren av coronapandemin och att vi befinner oss i den största krisen i modern tid. Arbetsförmedlingen bedömer att krisen varar året ut och att effekterna blir långvariga. De bedömer också att krisen kommer att påskynda omstruktureringen inom vissa delar av arbetsmarknaden. Läs hela brevet i bilagan på sid 18-19.

Utlysning inom ERUF: Projekt inom insatsområde 1 – att stärka forskning, teknisk utveckling och innovation

Nu finns möjlighet att söka stöd från Europeiska regionala utvecklingsfonden (ERUF), programmet Östra Mellansverige, för de som vill stärka forskning, teknisk utveckling och innovation i spåren av coronakrisen. Programmet Östra Mellansverige ska öka konkurrenskraften och sysselsättningen i regionen. Syftet är att stärka forskning och innovation, öka små och medelstora företags konkurrenskraft och att stödja övergången till koldioxidsnål ekonomi inom alla sektorer.

Coronakrisen beräknas drabba industrin hårt men befaras dessutom stanna upp och försena den pågående omställningen. Nu öppnar regionalfondsprogrammet Östra Mellansverige upp för ansökningar vad gäller utlysning 2020:2 som ska stärka industrin i spåren av pandemin. Projekten ska bygga på tidigare genomförda insatser och vara väl förankrade i de regionalt utvecklingsansvariga organisationerna. Utlysningen är öppen mellan 20 maj och 3 juni 2020 och stänger kl. 23.59 sista ansökningsdagen.

[Läs mer om ERUF-utlysningen vad gäller att stärka industrin i spåren av coronakrisen på Tillväxtverkets webbsida.](#)

För mer information

- Region Uppsala/länets kommuner:
[Läs information på Region Uppsalas webbsida till näringslivet om vilket stöd man kan få i samband med effekterna av coronaviruset.](#)
- Region Uppsala. Har du sjukvårdserfarenhet? Vill du bidra på något annat sätt? Kan ditt företag sälja material som kan vara till hjälp?
[Läs information på Region Uppsalas webbsida hur du kan hjälpa till att bidra.](#)
- Sveriges kommuner och regioner (SKR), frågor och svar.
[Läs på SKRs webbsida om frågor och svar om kommunala och regionala åtgärder för att mildra coronavirusets konsekvenser för företag.](#)
- Verksam.se/myndigheternas krispaket, samlad information.
[Läs på Verksamts webbsida om att rekommendation till företagarna är att först läsa på Verksam.se och därefter kontakta Almi.](#)
- Arbetsförmedlingen om personalomställning.
[Läs på arbetsförmedlingens webbsida om att säga upp personal eller permittera med anledning av coronaviruset](#)
- Arbetsförmedlingen, #jobbjustnu.
[Läs om #jobbjustnu på Arbetsförmedlingens webbsida.](#)
- Västra Götalandsregionen (VGR).
[Läs mer på VGRs webbplats där det finns en länksamling med anledning av covid-19.](#)
- The Economist har en öppen webbplats för artiklar och analyser om coronaviruset.
[Läs artiklar och analyser om Coronaviruset på The Economist webbsida.](#)

Bilaga

Arbetslösa i länets kommuner

Antal arbetslösa i respektive kommun under veckorna 17 till 21.

Kommun	Vecka	Antal arbetslösa	Relativt antal fler arbetslösa
Håbo	17	558	1,31
Håbo	18	567	1,34
Håbo	19	589	1,38
Håbo	20	604	1,45
Håbo	21	606	1,46
Älvkarleby	17	384	0,91
Älvkarleby	18	390	0,95
Älvkarleby	19	397	0,97
Älvkarleby	20	409	1,01
Älvkarleby	21	408	1,02
Knivsta	17	433	1,55
Knivsta	18	458	1,61
Knivsta	19	472	1,68
Knivsta	20	473	1,70
Knivsta	21	481	1,78
Heby	17	415	1,17
Heby	18	425	1,21
Heby	19	433	1,27
Heby	20	439	1,28
Heby	21	423	1,24

Kommun	Vecka	Antal arbetslösa	Relativt antal fler arbetslösa
Tierp	17	844	1,06
Tierp	18	857	1,08
Tierp	19	860	1,09
Tierp	20	872	1,13
Tierp	21	877	1,15
Uppsala	17	7 820	1,32
Uppsala	18	7 975	1,35
Uppsala	19	8 176	1,39
Uppsala	20	8 323	1,42
Uppsala	21	8 427	1,44
Enköping	17	1 529	1,20
Enköping	18	1 571	1,24
Enköping	19	1 588	1,26
Enköping	20	1 597	1,28
Enköping	21	1 591	1,28
Östhammar	17	421	1,02
Östhammar	18	427	1,05
Östhammar	19	426	1,06
Östhammar	20	432	1,09
Östhammar	21	437	1,13

Läget på arbetsmarknaden är allvarligt

Arbetsförmedlingens generaldirektör informerar om myndighetens prioriteringar i krisen

Antalet varsel om uppsägning och antalet nya arbetslösa har ökat dramatiskt i spåren av coronapandemin. Vi befinner oss i den största krisen i modern tid. Jag vill här informera om hur vi på Arbetsförmedlingen hanterar detta allvarliga läge på arbetsmarknaden.

Vi är angelägna om att hela tiden ge en transparent bild av utvecklingen och hålla er som viktiga samhällsaktörer informerade. Jag vill inledningsvis tacka er för det goda samarbete som sker runt om i landet och samtidigt understryka hur viktig den dialog vi har framöver kommer vara, för att vi med samlade krafter ska kunna stötta både arbetslösa och företag i denna utmanade tid.

Sedan krisens start har drygt 147 000 personer skrivit in sig som arbetslösa på Arbetsförmedlingen och ca 74 000 har varslats om uppsägning. I skrivande stund är arbetslösheten på riksnivå 8,4 procent jämfört med 6,7 procent vid samma tidpunkt förra året.

Vi bedömer i ett grundscenario att arbetslösheten kommer att vara runt 11 procent i mitten av sommaren. Det motsvarar ungefär 570 000 inskrivna arbetslösa. Osäkerheten är dock stor. Med en mer utdragen pandemi är scenariot att arbetslösheten kan stiga till 14 procent i september. Vi räknar med att krisen varar året ut och att effekterna blir långvariga. Vi bedömer också att krisen kommer att påskynda omstruktureringen inom vissa delar av arbetsmarknaden.

Det här innebär att vi behöver prioritera om i våra insatser.

- Först och främst handlar det om att ta hand om alla nyinskrivna så att de får sin ersättning och kommer vidare med att söka jobb eller utbilda sig. Många av dessa är helt nya i den här situationen och behöver tydlighet i vad som gäller. En stor andel kommer att klara sig relativt långt med våra digitala tjänster och på Arbetsförmedlingens hemsida finns dessutom ett rikt utbud av webinarier, vägledning med mera. Det som är viktigt är att man trots läget själv är aktiv, söker jobb även i andra branscher än man kanske tidigare arbetat i. Att på alla sätt och vis försöka hålla kontakten med arbetsmarknaden för att inte riskera att hamna i långtidsarbetslöshet. Nu är också läge att vi tillsammans stimulerar till utbildning mot yrken där det råder stor efterfrågan för att snabbt vara anställningsbar när hjulen börjar snurra igen på arbetsmarknaden.
- Ökat fokus på tidiga insatser för dem som varit inskrivna hos oss en kortare tid. Detta för att undvika att den här gruppen människor ska hamna allt längre från arbetsmarknaden. Arbetslösheten får inte bita sig fast. Vi ökar därför väsentligt användningen av upphandlade tjänster som *Stöd och matchning* och *arbetsmarknadsutbildning*. Vi vet att det är just i den här gruppen som våra matchningstjänster är som mest effektiva och kan göra nytta i stor skala.

- Läget för dem som står längst från arbetsmarknaden försvåras då färre arbetsgivare har möjlighet att erbjuda praktikplatser och subventionerade anställningar. Arbetsförmedlingens strategi är att förlänga anställningsstödsinsatser - subventionerade anställningar som introduktionsjobb och extratjänster - samt prioritera utbildningsinsatser för att rusta dem inför en allt mer avancerad arbetsmarknad där kompetenskraven ökar. Här är det också viktigt att vi hjälps åt med att få fram så många utbildningsplatser som möjligt, inte minst är samverkan med kommunen avgörande när det gäller utbildningsinsatser för målgruppen som omfattas av extratjänster.

Flexibla och fokuserade

Redan före pandemikrisen hade vi på Arbetsförmedlingen en utmanande uppgift i att med rådande förutsättningar kunna ta alla de beslut som behövs för att i samverkan med er erbjuda arbetssökande och arbetsgivare det stöd de behöver. Med virusutbrottet blir läget mer allvarligt. Den snabba ökningen av arbetslösheten innebär att vi, tillsammans, måste agera både snabbare och än mer fokuserat.

Arbetsförmedlingen har ett regeringsuppdrag att under året säkra likvärdig service över hela landet. Detta sker bland annat genom att vi hyr in oss i till exempel kommuners lokaler och vi utökar också samarbetet med Statens Servicecenter där vi räknar med att finnas på många platser. Vi har i år åter öppnat två fysiska Arbetsförmedlingskontor och vi ser över behovet av att åter öppna enstaka kontor beroende på de regionala och lokala förutsättningarna.

Att vi har kommit så långt i vår digitalisering är till stor nytta i landets virussituation. Drygt 93 procent skriver nu in sig digitalt hos oss. Vi har kunnat erbjuda distanslösningar för både kunder och leverantörer. Men vi kan inte vila i det. Vi accelererar flera av våra digitala satsningar så att vi kan dra nytta av dem redan i sommar och i höst. Vi omfördelar arbetsuppgifter så att vi tillfälligt kan utvidga vår service via telefon och chatt - vi räknar med att i sommar vara hundratals fler som arbetar med att serva våra kunder på distans och hålla planeringssamtal än vi hade planerat före krisen.

De utmaningar som vi nu ser på arbetsmarknaden får långtgående effekter på samhället. Behoven hos våra arbetslösa avtar inte och i det allvarliga läget gör vi allt vi kan för att hantera effekterna av denna kris.

På nationell nivå har vi kontinuerlig dialog med SKR och runt om i landet förs samtal på regional och lokal nivå. Jag vet att dessa kontakter fyller en mycket viktig roll i hur vi tillsammans kan hantera läget. Att vi har en fortsatt god dialog kommer att utgöra ett starkt bidrag för att arbetsmarknadsinsatserna i Sverige, i er region eller kommun, verkligen lyckas framöver. Samverkan med er är fortsatt viktig för oss!

Maria Mindhammar

generaldirektör Arbetsförmedlingen