

# Kultur och bildning

# De fyra grundlagarna

Grundlagarna är **speciella lagar som innehåller reglerna för hur Sverige ska styras**. Grundlagarna ska skydda vår demokrati och är därför svårare att ändra än andra lagar. Sverige har fyra grundlagar: regeringsformen, successionsordningen, tryckfrihetsförordningen och **yttrandefrihetsgrundlagen**.

# Grundlag om yttrandefrihet

## Yttrandefriheten enligt denna grundlag

### Syfte och grunder

**1 §** Var och en är gentemot det allmänna tillförsäkrad rätt enligt denna grundlag att i ljudradio, tv och vissa liknande överföringar, offentliga uppspelningar ur en databas samt filmer, videogram, ljudupptagningar och andra tekniska upptagningar offentligen uttrycka tankar, åsikter och känslor och i övrigt lämna uppgifter i vilket ämne som helst.

Yttrandefriheten enligt denna grundlag har till ändamål att säkra ett fritt meningsutbyte, en fri och allsidig upplysning och ett fritt konstnärligt skapande. I den får inga andra begränsningar göras än de som följer av denna grundlag. Lag (2018:1802)

# Kulturpolitikens historia

-1200-talet Riksarkivet

-1500-talet Gustav Wasa,  
Bibeln, svenska språket

-1600-talet Riksantikvarieämbetet

-1700-talet Gustav III  
Kungliga Akademin för de fria konsterna  
Operan, Dramaten, Svenska Akademin

-1800-talet nationalism, Nationalmuseum,  
Nordiska Museet, Skansen

-1897 nämns ordet kulturpolitik för första  
gången av Svenska Dagbladets  
chefredaktör Helmer Key



Det här fotot av Okänd författare licensieras enligt CC-BY-SA

## Kulturpolitikens historia

-1930-talet modernitetens framväxt möjliggör att så många som möjligt får möta konst och kultur  
1936 – 1% målet och Statens konstråd

-1950- 60-tal, efterkrigstid tillväxt, museer, konsthallar, musikskolor i regi av regioner och kommuner skapas

-1974 – presenterades resultatet av en statlig utredning under Olof Palme som ecklesiastikminister där kulturpolitiken grundlades som eget politikområde



# 1 Kulturpolitik idag

**Kulturpropositionen resulterade bland annat i en revidering av de statliga kulturpolitiska målen, som sedan 2009 är som nedan:**

**Kulturen ska vara en dynamisk, utmanande och obunden kraft med yttrandefriheten som grund. Alla ska ha möjlighet att delta i kulturlivet. Kreativitet, mångfald och konstnärlig kvalitet ska prägla samhällets utveckling. För att uppnå målen ska kulturpolitiken:**

- **främja allas möjlighet till kulturupplevelser, bildning och till att utveckla sina skapande förmågor,**
- **främja kvalitet och konstnärlig förnyelse,**
- **främja ett levande kulturarv som bevaras, används och utvecklas,**
- **främja internationellt och interkulturellt utbyte och samverkan,**
- **särskilt uppmärksamma barns och ungas rätt till kultur**

# *Armlängds avstånd*



# Konstenhe

- Genomgång för att få på för presentation av konst
- Översyn av lokaler pga a skyddsrum innebär flytt a från Akademiska



## Mural, Berlin

Erik Kihlertz  
2016

Äntligen är konstverket på plats! In i det slita försökte de reaktionära krakterna stoppa denna fantastiska hyllning till den enda sanna tyska demokratin – DDR. Minnet av detta lyckorike, som skändligen kastades över ända av den amerikanska imperialismen, får aldrig bli en kastad över hård men vi segrade. Högtid, prestige och räddsa för att erkänna var aldrig kommit till större användning än denna gång!

Ända illvilligt och okunnigt har valt att förklippa konstverket över ätre kan det inte var hård men...  
steg har aldrig komm...

Ända illvilligt och okun...  
steg har aldrig komm...

Ända illvilligt och okun...  
steg har aldrig komm...





# Wiks slott

- Julmarknaden en succè
- Renovering fortsätter, målning av fönster, tak i Spegelsalen och Borgarsalen



# Kulturdirektörens rapport december

# Månadsrapport för november 2022

# Ack utfall/budget

**Accumulerat resultat uppgår till -3,9 mkr**

Marginell avvikelse då det endast är -2% av totala budget.

(Omvärldsfaktorer som spelat in är, effekter av pandemi i början av året, ökade råvarupriser, svårt personalläge periodvis).

**Intäkter** är 15,9 mkr högre än budget. Det förklaras främst av att intäkter statsbidrag är högre än budgeterat. Dels genom högre uppräknings än budgeterat men också extra bidrag som kom efter budgetering. På kostnadsidan ökar lämnade bidrag på motsvarande sätt.

**Lönekostnader** är 6,3 mkr högre än budget. Wiks slott har ökade lönekostnader för inhyrd personal, Folkhögskolan har ökade lönekostnader förstärkt ledningsfunktion. Detta bidrar till minusresultatet.

**Lokalkostnader** är 1,5 mkr högre än budget. Folkhögskolan har ökade lokalkostnader för brandklassning internat och etablering Heby.

**Övriga kostnader** är 12 mkr högre än budget. Det förklaras av att lämnade bidrag är högre än budget. När inkomna statsbidrag ökar, då ökar också lämnade bidrag.

Intäkt/Kostnad	Uppföljningsgrupp 1	Ack utfall	Ack budget	Avvik ack utfall - ack budget
Intäkter	Landstingsanslag	109 227	109 227	0
	Intäkter enligt tandvårdstaxan	0	0	0
	Övrig finansiering	0	0	0
	Övriga intäkter	98 115	82 120	15 996
<b>Deltotal: Intäkter</b>		<b>207 343</b>	<b>191 347</b>	<b>15 996</b>
Kostnader	Lönekostnader inkl inhyrd personal	-59 174	-52 785	-6 388
	Övriga personalkostnader	-912	-936	24
	Medicinskt material	-8	0	-8
	Lokal- och fastighetskostnader	-19 246	-17 780	-1 466
	Övriga kostnader	-131 259	-119 187	-12 071
	Finansiell nettokostnad	-35	-20	-14
	Avskrivningar/nedskrivningar	-640	-632	-9
<b>Deltotal: Kostnader</b>		<b>-211 274</b>	<b>-191 341</b>	<b>-19 933</b>
<b>Total</b>		<b>-3 932</b>	<b>5</b>	<b>-3 937</b>

Helårsprognosen är satt till **-4,5 mkr**

**Övriga intäkter:** Årsprognos statsbidrag högre än budget, dels genom högre uppräkningsmen också extra bidrag som betalades in under våren. Wiks slott har lägre intäkt än budget.

**Lönekostnader:** Årsprognos Wiks slott ökade kostnader inhyrd personal, samt Folkhögskolan ökade kostnader förstärkt ledningsfunktion.

**Lokalkostnader:** Årsprognos ökade lokalkostnader Folkhögskolan för brandklassning internat och etablering Heby.

**Övriga kostnader:** Årsprognos lämnade bidrag är högre än budget och det hänger ihop med att inkomna statsbidrag är högre än budget (Statsbidragen betalas vidare ut). Under våren betalades extra bidrag ut.

Intäkt/Kostnad	Uppföljningsgrupp 1	Årsbudget	Årsprognos	Budget- avvikelse årsprognos
Intäkter	Landstingsanslag	119 157	119 157	0
	Intäkter enligt tandvårdstaxan	0	0	0
	Övrig finansiering	0	0	0
	Övriga intäkter	89 585	95 085	5 500
Deltotal: Intäkter		208 742	214 242	5 500
Kostnader	Lönekostnader inkl inhyrd personal	-57 584	-59 584	-2 000
	Övriga personalkostnader	-1 022	-1 022	0
	Medicinskt material	0	0	0
	Lokal- och fastighetskostnader	-19 397	-19 897	-500
	Övriga kostnader	-130 023	-137 523	-7 500
	Finansiell nettokostnad	-22	-22	0
	Avskrivningar/nedskrivningar	-695	-695	0
Deltotal: Kostnader		-208 742	-218 742	-10 000
Total		-0	-4 500	-4 500

# Investeringar

Uppföljningsgrupp 1	Ack utfall	Ack budget	Avvik ack utfall - ack budget	Ack utfall fg år	Bokslut fg år	Årsbudget	Årsprognos.	Budget-avvikelse årsprognos
5030 Investeringar maskiner och utrustning	-5 235	-9 250	4 015	-4 998	-6 705	-10 000	-10 000	0
<b>Total</b>	<b>-5 235</b>	<b>-9 250</b>	<b>4 015</b>	<b>-4 998</b>	<b>-6 705</b>	<b>-10 000</b>	<b>-10 000</b>	<b>0</b>

Investeringsverksamheten har mindre utfall än budget.

Flera projekt framflyttade tex, Cyklotronen (startar i dec 2022), B9-B12 centrallängan, Arytmin, Blåkorset/produktionskök m.fl.

Genomförda investeringar t.o.m. november, fördelat per ansvar

Ansv	Ansv(T)	Belopp
30330	KE-konstnärlig gestaltning	5 126 251,63
30331	Konstenheten drift	0,00
30503	Wiks slott-hotell	59 223,19
30600	RU Fhsk gemensamt	49 555,99
30652	RU Fhsk Folkbildning särskild kurs	0,00
		5 235 030,81

# Personaluppföljning till kulturnämnden december 2022



## Medarbetarundersökning

Origo Group





# Information

## Om undersökningen

Svarsinsamlingen genomfördes 17/10- 4/11 2022 via epost.

För att delta ska man ha varit månadsanställd på Region Uppsala i minst 3 månader. De som varit tjänstlediga, föräldralediga eller sjukskrivna mer än tre månader när enkäten gick ut svarade ej på enkäten.

Rapporter har tagits fram för grupper med minst fem svarande. Om gruppen har färre än fem svarande inkluderas dess svar på nästa högre organisatoriska nivå och ingen egen rapport skapas. Observera att för resultat gällande frågor om utsatthet krävs minst åtta svar.

## Svarsfrekvens

# 86%

Antal svarande: 77  
Antal mottagare: 90

# OSA – Frågeområden/moduler



## Information om frågeområdena

Enkäten utgår ifrån fem områden (även kallade moduler) som är baserade på både Arbetsmiljöverkets föreskrifter (OSA) samt vedertagen forskning om hälsa och motivationsfaktorer. Varje modul har en helhetsfråga följt av några relevanta följdfrågor.

### ENGAGEMANG

Här ställs en helhetsfråga om engagemang samt följdfrågor om olika motivationsfaktorer.

### ARBETSSÄTT & VERKTYG

Här ställs en helhetsfråga samt följdfrågor om den organisatoriska arbetsmiljön.

### GEMENSKAP & KULTUR

Här ställs en helhetsfråga samt följdfrågor om den sociala arbetsmiljön.

### HÄLSA & VÄLMÅENDE

Här ställs en helhetsfråga samt följdfrågor som berör stress, arbetsbelastning, återhämtning med mera.

### LEDARSKAP & STÖD

Här ställs en helhetsfråga samt följdfrågor om ledarskapet från närmaste chef.

- Observera att detta område endast redovisas med medarbetarnas svar, utan ledarens egna svar. I mindre grupper kan det alltså saknas resultat i just detta område, på grund av svarsgränsen 5.

# OSA - Modulernas helhetsfrågor



Övergripande  
resultat

## Helhetsfrågor

	Medel	ORG	ANTAL
Hur upplever du ditt engagemang?			
	4,4	4,3	77
Hur upplever du dina förutsättningar att göra ett bra och effektivt jobb?			
	3,5	3,7	77
Hur upplever du gemenskapen och kulturen på arbetsplatsen?			
	3,6	3,9	77
Hur upplever du din hälsa och välmående på arbetsplatsen?			
	3,6	3,7	77

## Helhetsfråga Ledarskap (endast svar från medarbetare)

	Medel	ORG	ANTAL
Hur upplever du som helhet din närmaste chefs ledarskap?			
	3,6	3,9	67

# Diskriminering & trygghet

## Information

Inom Region Uppsala är det inte tillåtet att diskriminera eller utsätta någon för kränkande särbehandling eller trakasserier.

Det är chefens ansvar att förebygga och hantera situationen om det uppstår. Vi tror att vi kan förbättra arbetsklimatet för många men också stötta den enskilda medarbetaren i akuta situationer om det påtalas och därmed hanteras när diskriminering och/eller kränkningar sker. Du ska i första hand vända dig till din chef. Du kan också kontakta chefens chef, HR, fackligt ombud, skyddsombud eller begära ett stödsamtal hos företagshälsan.

För mer information om utsatthet finns fördjupningen att ladda ner som innefattar frågor med högre anonymitetsgräns på följdfrågorna (80 svar) Frågorna till höger redovisas med svarsgränsen 8.

## Trygghet och Diskriminering

	Medel	ORG	ANTAL
Som helhet känner jag mig trygg på min arbetsplats			
	4,4	4,4	76
Jag upplever att min arbetsplats är fri från diskriminering/trakasserier oavsett etnisk tillhörighet, funktionsnedsättning, kön,...			
	4,3	4,3	76

## Diskriminering av en chef

Jag har under det senaste året blivit utsatt för diskriminering av en chef.

	Andel	Org.	ANTAL
Ja	3%	2%	2
Nej	93%	94%	71
Föredrar att inte svara	4%	4%	3

## Trakasserier

Jag har under det senaste året blivit utsatt för trakasserier på arbetet.

	Andel	Org.	ANTAL
Ja	3%	3%	2
Nej	95%	93%	72
Föredrar att inte svara	3%	3%	2

## Sexuella trakasserier

Jag har under det senaste året blivit utsatt för sexuella trakasserier på arbetet.

	Andel	Org.	ANTAL
Ja	1%	1%	1
Nej	99%	98%	75
Föredrar att inte svara	0%	1%	0

## Kränkande särbehandling

Jag har under det senaste året blivit utsatt för kränkande särbehandling på arbetet.

	Andel	Org.	ANTAL
Ja	4%	5%	3
Nej	91%	91%	69
Föredrar att inte svara	5%	5%	4

# Hot & våld

## Jag har under det senaste året blivit utsatt för hot på arbetet.

	Andel	Org.	ANTAL
Ja	1%	5%	1
Nej	99%	94%	75
Föredrar att inte svara	0%	1%	0

## Jag har under det senaste året blivit utsatt för våld på arbetet.

	Andel	Förv.	ANTAL
Ja	0%	-	0
Nej	100%	1%	76
Föredrar att inte svara	0%	-	0

## Vem har utsatt dig för hot?

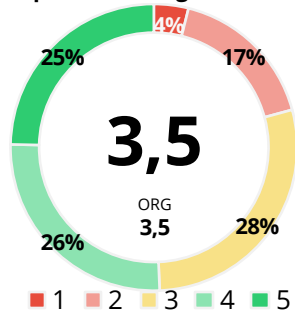
Kräver minst 80 svar för att visas

## Vem har utsatt dig för våld?

Kräver minst 80 svar för att visas

## Attraktiv arbetsgivare

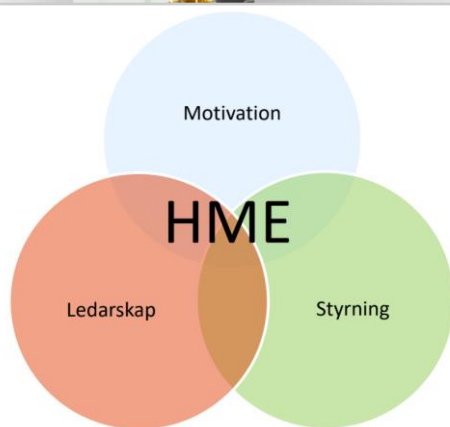
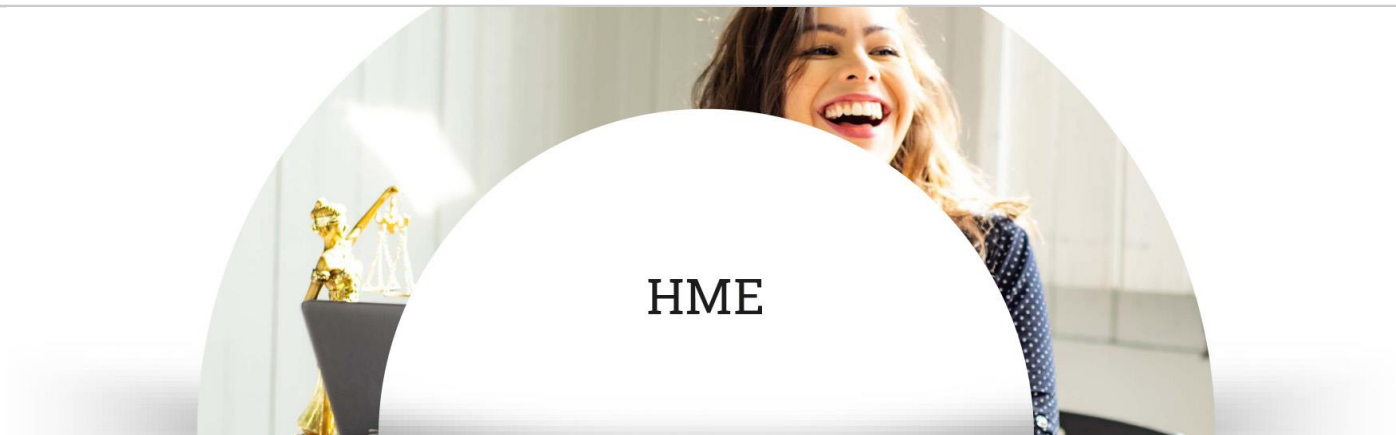
Hur troligt är det att du skulle rekommendera någon annan att arbeta på förvaltningen?



### Information

Region Uppsala ska vara en attraktiv, hållbar och modern arbetsgivare, så att vi kan attrahera, rekrytera, utveckla och behålla kompetenta medarbetare, våra viktigaste resurser. Vi vill veta hur troligt det är att medarbetare rekommenderar någon annan att arbeta hos oss samt bedöma deras upplevelse av olika faktorer som påverkar rekommendationen.

# HME - Hållbart Medarbetarengagemang



## Information om HME

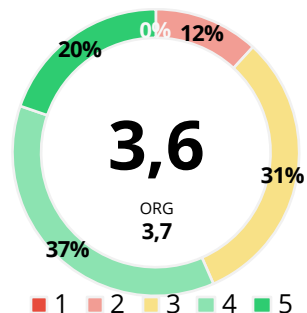
De nio HME-frågorna har utarbetats av SKR, Sveriges Kommuner och Regioner. HME består av nio frågor fördelade i tre områden: Motivation, Ledarskap och Styrning. Tillsammans skapar de HME-index. Indexen redovisas på skalan 0-100.

SKR har tagit fram dessa frågor för att kunna analysera sambandet mellan medarbetarengagemang och verksamhetsresultat samt kunna göra jämförelser mellan landets kommuner och regioner.



# HME - Övergripande

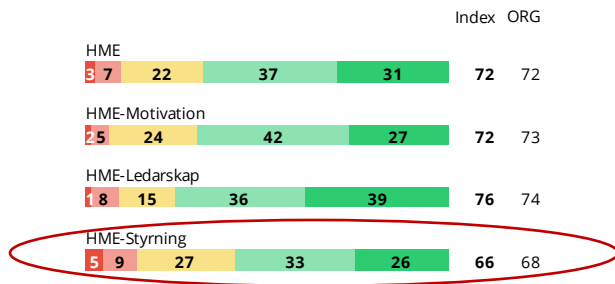
## Som helhet är jag nöjd med min arbetssituation



## Information

En separat helhetsfråga om arbetssituation har ställts och redovisas i form av medelvärde på skalan 1-5. Den ingår inte i HME-index men ni kan se helhetsfrågan som ett diskussionsunderlag. På högre nivåer görs även en prioriteringsmatris baserat på HME-frågornas korrelation med helhetsfrågan.

## HME-index



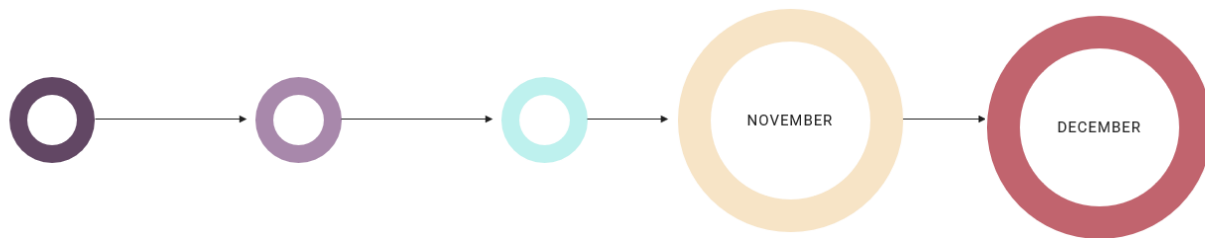
## Förklaring och benchmark

För att resultatet av HME-index ska redovisas krävs att alla respondenter besvarat alla nio frågor, vilket kan resultera i att ni får svar på delfrågorna på nästa sida men index kan saknas. (Detta är SKR:s regler för redovisning.)

Benchmark från SKR 2021 (Regioner totalt i Sverige):

HME: 78  
HME Motivation: 79  
HME Ledarskap: 79  
HME Styrning: 75

## Nästa steg



**16 - 30 november**  
**17 november**

Presentation för Regionledning + Förvaltningsledningar  
Utbildning HR (Hur hanterar vi resultatet)

**21 november**  
**23 november**  
**8 december**

Inloggningsmail skickas till chefer 3 dagar efter presentationen av förvaltningens resultat.  
Utbildning chefer (Hur laddar vi ner rapporter)  
Utbildning chefer (Hur laddar vi ner rapporter)

**21 nov – 31 dec**

### **För samtliga grupper/chefer**

Presentera resultatet för arbetsplatsens medarbetare  
Följ stegen i Medarbetarundersökningen – Vägledning för chefer  
Ta fram mål, åtgärder och handlingsplan för arbetsplatsen

**28 februari**

Sista dagen att upprätta en handlingsplan  
Handlingsplanen ska finnas tillgänglig för alla medarbetare och följas upp regelbundet

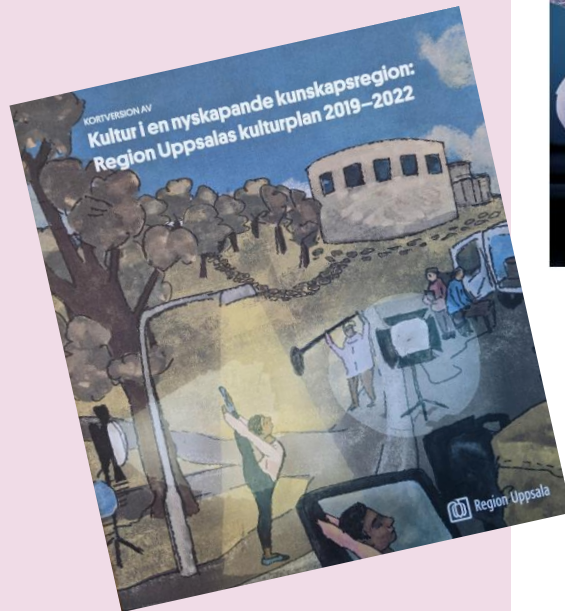
# Utvärdering av regional kulturplan 2019-2022

# Varför en regional kulturplan?

- Region Uppsala ingår i kultursamverkansmodellen vilket innebär att vi fördelar årliga statliga bidrag till regional kulturverksamhet i Uppsala län.
- Mottagare av statliga bidrag är kulturinstitutioner och verksamheter inom länet som även medfinansieras av region eller kommun.
  - Upplandsmuseet, Musik i Uppland, Uppsala stadsteater, Folkrörelsearkivet för Uppsala län, Företagens historia i Uppsala län, samt verksamhet inom Region Uppsala – regional biblioteksutveckling, verksamhetsutveckling inom bild och form, dans, film, litteratur och teater.
- Till grund för besluten ska en regional kulturplan finnas.

## Kultur i en nyskapande kunskapsregion Region Uppsalas kulturplan 2019-2022

- Togs fram 2017-2018 i dialog med länets kommuner, de regionala kulturverksamheterna, det professionella fria kulturlivet och civilsamhället
- Fastställdes av regionfullmäktige i juni 2018
- Finns i lång version på webben, och som tryckt kortversion



### SAMMANFATTNING

Regional kulturplan beskriver Region Uppsalas satsningar på kultur i Uppsala län under fyra år. Bilden visar Charlotta Öfverholm och Magnus Krepper i Det sjunde inseglet, Uppsala stadsteater 2018. Foto: Micke Sandström

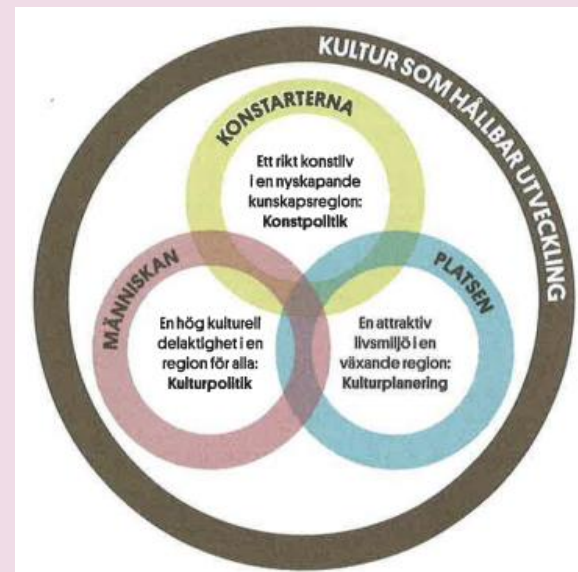
Beslutad av Region Uppsalas fullmäktige i juni 2018

## KULTUR I EN NYSKAPANDE KUNSKAPS- REGION

Region Uppsalas kulturplan 2019-2022

# Tre strategiska utvecklingsområden

1. Ett rikt konstliv i en nyskapande kunskapsregion  
(Konstarterna)
2. En hög kulturell delaktighet i en region för alla  
(Människan)
3. En attraktiv livsmiljö i en växande region  
(Platsen)



# Pandemins påverkan

- Pandemin påverkade länets kulturskapare, institutioner och civilsamhälle i hög grad. Därmed även möjligheten att genomföra planerad verksamhet inom den regionala kulturplanen under åren 2020-2021.
- Exempel på konsekvenser för kulturskaparna och institutionerna under pandemin var inkomstbortfall och oundvikliga kostnadsökningar. Intresseorganisationen Musikverige uppskattade att intäkterna från konserter minskat med 90% år 2020 jämfört med år 2019.
- Under pandemin genomförde Region Uppsala och de regionala kulturverksamheterna trots allt mycket verksamhet, anpassat till förutsättningarna.
- Exempel på specifikt pandemirelaterat arbete var stöd till digital omställning, fortsatt arbete för att nå barn och unga, förmedling av statliga stöd, ökade antal digitala utbildningar, stöd till folkbiblioteken och täta dialoger med kommunerna.



# 1. Ett rikt konstliv i en nyskapande kunskapsregion

**Satsning: Scenkonstkarusellen. Under perioden 2019–2022 kommer Region Uppsala satsa på att vidareutveckla subventionsmodellen Scenkonstkarusellen.**



- Verksamhet med karusellmodell med turnerande scenkonst i länet. Anställd scenkonstproducent.
- Scenkonstkarusellen har erbjudit teater- och dansproduktioner och har utvärderats löpande då kommunerna inte kunnat prioritera deltagande.
- Har i stället omvandlats till ett arrangörsstöd för scenkonst vilket fallit väl ut och nått många. Syftet att sprida scenkonst av hög kvalitet i länet uppfylls.



# 1. Ett rikt konstliv i en nyskapande kunskapsregion

## Uppsala stadsteater

- Har erbjudit en rik repertoar med hög konstnärlig nivå
- Utvecklats som mötesplats, nyrenoverad foajé och interiörer
- Satsat på barn och ungdomsverksamheten – sommarteater i Gottsunda, teatersommarjobb m.m.
- Utvecklat den digitala kommunikationen och publikarbetet, erbjudit poddteater under pandemin



Uppsala stadsteater 2021. Foto: Klara G

# 1. Ett rikt konstliv i en nyskapande kunskapsregion



**Satsning: Dans i rörelse. Att stärka dansen och dess kulturella infrastruktur i Uppsala län är ett fortsatt prioriterat område för Region Uppsala under kommande period.**

- Medlemskap i *Dansnät Sverige* bidrar till ökade möjligheter för publiken att få en dansupplevelse i närområdet genom dansgästspel och beställningsverk.
- *Dans på annorlunda platser* t.ex. i bruksmiljö, möjliggör professionell dans i flera kommuner.
- Danssommarsjobb för unga, mentorskapsprogram och residens har stärkt dansens infrastruktur.



# 1. Ett rikt konstliv i en nyskapande kunskapsregion

## Musik i Uppland

- Har presenterat musik av hög konstnärlig kvalitet i hela länet och till olika målgrupper
- Uppsala Kammarorkester, Linnékvintetten, Uppsala Kammarolister, Trio X, samt samarbeten med andra ensembler och frilansare
- Konsertkarusellen i samarbete med kommuner och arrangörer, konserter och olika musiksammanhang för barn och unga
- Fick ställa in och skjuta upp mycket på grund av pandemin, men har också haft en betydande digital utveckling – t.ex. streamade och filmade konserter
- Har genomfört mycket med anpassningar till restriktioner – t.ex. utomhus, eller med publikbegränsning



Uppsala Kammarolister. Foto: Stewen Quigley

# 1. Ett rikt konstliv i en nyskapande kunskapsregion

**Satsning: Litteraturens fält. Region Uppsala strävar efter att stödja författarna och förstärka den kulturella infrastrukturen för litteraturen som konstområde i Uppsala län.**

- Det regionala utvecklingsprojektet Växelspel i samarbete med Älvkarleby kommun kring Stig Dagermans författarskap.
- Författarkarusellen som når länets alla kommuner.
- Mentorskapsprogrammet inom litteratur möjliggör utveckling för författare inom olika gener.
- Litteratsatsningen eftersträvar de nationella kulturpolitiska målen för litteraturen, där litteraturen som konstform och läsning som konstnärlig upplevelse samt som en väg till bildning betonas.

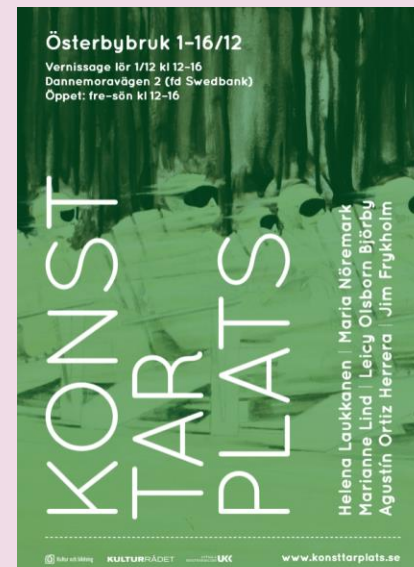


# 1. Ett rikt konstliv i en nyskapande kunskapsregion



**Satsning: Breddad plats för konst. syftar till att stärka och utveckla bild- och formområdet regionalt genom satsningar inom pedagogik, infrastruktur och metodutveckling.**

- Permanentat arbetet med *Konstkuben* för spridning och tillgänglighet till konstlivet. *Konstkuben* är en mobil utställningsyta som erbjuder länets invånare möjligheten att ta del av samtidskonst på olika platser i länet gjord av regionala konstnärer.
- Utvecklat metoder för fler utställningsmöjligheter ex. genom *Konst tar plats*, *Rasmus* för unga konstnärer i samarbete med konstorganisationer i länet.
- Utvecklat olika regionala och internationella residens samt mentorskapsprogram.



## 2. En hög kulturell delaktighet i en region för alla

**Satsning: samverka med kommunerna till stöd för kulturskolorna, för att främja barn och ungas möjligheter till eget skapande och deltagande i kulturlivet**



- Fortbildningsdagar för kommunala kulturskolor
- Sommarjobb för ungdomar inom flera konstformer
- Sommarkurser för barn och unga på Wik
- Popcorn, regionalt filmpedagogiskt projekt med kulturskolorna
- Ny tjänst för samordning av kultur för barn och unga inrättad



### Kulturskolans studiedag 2022

[Uppläsning](#) [Dela sidan](#)

Årets tema är kulturens kraft och studiedagen arrangeras på Nannaskolan i Uppsala tisdag den 1 november.

Kulturutveckling på Region Uppsala arrangerar årligen en studiedag för länets samtliga kulturskolor. Dagen är till för att länets pedagoger ska ges möjlighet att mötas över kommungränserna och inspireras av möten, föreläsningar, delta i olika workshops och uppleva kultur. Årets tema är "Kulturens Kraft" som ämnar att visa på betydelsen all kultur har för samhället såväl som för individen. Det blir en kompetenshöjande, fartfylld och rolig dag där vi äntligen får mötas och samspla tillsammans.

## 2. En hög kulturell delaktighet i en region för alla

**Satsning: Utvidga konceptet Kulturbuss till att inkludera länets gymnasieskolor, för att stödja tillgången till kultur för både barn och ungdomar**

- Frekvent resande som vanligt i början av perioden
- Kulturresoerna fick dock pausas under pandemin, liksom alla gruppresor inom kollektivtrafiken
- Behov av att se över modellen, för utveckling framöver



## 2. En hög kulturell delaktighet i en region för alla

**Satsning: Stärka området Kultur och hälsa genom att Kultur och bildning samordnar och utökar riktade aktiviteter.**

- Dans utan krav / Dans för hälsa, metodutveckling och stöd till kommunerna
- Projektbidrag till kommunerna - kultur för äldre
- Pandemin satte dock stopp för verksamheten med kulturprogram i vården, behov av nytt grepp framöver





## 2. En hög kulturell delaktighet i en region för alla

### Folkrörelsearkivet för Uppsala län

- Arbete med att ordna och förteckna arkiv
- Inställda och omställda besök, kurser och evenemang p.g.a. pandemin – digital utveckling
- Labour's Memory, ett digitaliseringsprojekt om fackföreningsrörelsens historia
- Vandringsutställning om arkivets verksamhet
- Enskilda E-arkivet, interregional samverkan kring e-arkivering



## 2. En hög kulturell delaktighet i en region för alla

### Företagens historia i Uppsala län

- Ny samverkansform med Centrum för näringslivshistoria, medger fullt fokus på det ideella uppdraget
- Rädda, levandegöra, tillgängliggöra och använda företagens historia, särskilt herrelösa arkiv
- Försenat 20-årsjubileum år 2021
- Publik verksamhet begränsad av pandemin, digital utveckling
- Fokus på digitalisering

**Företagens** *historia*

### 3. En attraktiv livsmiljö i en växande region

**Satsning: Stödja utvecklingen för en digitalisering på kulturområdet och öka den digitala kompetensen hos länsinvånarna.**



- Digitalt först med användaren i fokus – nationellt projekt för kompetensutveckling för biblioteken, vilket gynnar länsinvånarna
- Pandemin innebar ett stort digitalt kliv
- Utbildningar och workshops för kulturskapare och arrangörer, teknik för utlåning



### 3. En attraktiv livsmiljö i en växande region



**Satsning: Arbeta för Region Uppsalas övertagande av Gamla Uppsala museum i Upplandsmuseets regi.**

- Gamla Uppsala museum ingår i Upplandsmuseets organisation från och med år 2022
- Mångårig process som nu är i hamn
- Möjligheter till utveckling av kulturarvet och besöksnäringen



### 3. En attraktiv livsmiljö i en växande region

**Satsning: Verka för att kommunernas kompetens inom kulturmiljöområdet stärks så att de nationella kulturmiljömålen kan uppnås.**



- Förslag om gemensamt finansierad kommunantikvarie vid Upplandsmuseet, ej genomfört
- Ambitionen att stödja kommunerna fortsatt aktuell kommande period

# 3. En attraktiv livsmiljö i en växande region



**Satsning: I samverkan med berörda parter ta tillvara och utveckla det unika kulturarv som vallonbruksepoken efterlämnat i form av kulturmiljöer som gruvor, gruvsamhällen och järnbruk.**

- En utredning med vägval för utveckling togs fram
- Upplandsmuseet viktig aktör, mötesplattform planerades
- Pandemin skiftade fokus, men frågan är fortsatt aktuell
- Projektstöd och aktiviteter i bruksmiljöerna

 Kultur och bildning

**Den uppländska järnhanterings kulturarv**  
– erfarenheter, lägesbeskrivning, vägval



Jan 2019  
Håkan Libby

Region Uppsala



# 3. En attraktiv livsmiljö i en växande region

## Upplandsmuseet

- Ombyggnation och förnyad miljö i entréplan i Akademikvarnen
- Påbörjat arbete med ny basutställning om Uppsala och Uppland
- Ökat antal besök innan pandemin, stängning i perioder under pandemin
- Omställning och anpassning av verksamhet under pandemin, digital utveckling med filmade visningar och program
- Samtidsdokumentation av coronapandemin
- Intensivt arbete med övertagandet av Gamla Uppsala museum



Akademikvarnen. Foto: Anders Tukler

# Kultursamverkan

**Satsning: I samverkan med andra kulturaktörer utveckla aktiva mötesplatser i Uppsalaregionen, såsom minst ett större Kulturting.**

- Konceptet Regional kulturkonferens startades, en mötesplats med olika teman för kommuner, regionala kulturverksamheter och andra kulturaktörer i länet
- 6 regionala kulturkonferenser har anordnats, med tema gestaltad livsmiljö, rättighetsfrågor, kulturens värde, scenkonst, kulturarv och kultur för barn och unga
- Fortsatt utveckling av formerna framöver

 Region Uppsala

**Kulturnämnden bjuder in till regional kulturkonferens**  
- en mötesplats för kommuner och andra kulturaktörer i Uppsala län



Tema barn och unga

Torsdag 10 november 2022 kl. 9-12  
Centrum för idrott och kultur  
(CIK) i Knivsta  
Adress: Parkvägen 31 A, Knivsta  
Tåg/buss: några minuters gångväg från Knivsta station  
Bil: parkering fritt, P-skiva kan lånas i receptionen

**Anmäl dig senast 1 november!**

Mer info och anmälan:  
<https://forms.office.com/r/BsFdZnq0TQ>



# Summering och framåtblick

- Pandemin blottade sköra strukturer i samhället, så även i kulturlivet
- Trots pandemins påverkan har mycket kunnat genomföras, ibland med anpassningar och på andra sätt än planerat
- Merparten av satsningarna är genomförda, övriga är fortsatt aktuella
- En tät dialog och samverkan mellan stat, region och kommuner under pandemin var positivt
- De regionala kulturverksamheternas verksamhet har upprätthållits och utvecklats, inte minst digitalt
- Lärdomar från pandemin och andra kriser påverkar förhållningssättet framåt – fokus på övergripande prioriteringar

# Återrappport om utvärdering av studieförbundens ekonomiska och verksamhetsmässiga utfall

**Uppdrag från KN 2022: ”Under 2022 ska Kultur och bildning genomföra en utvärdering av studieförbundens ekonomiska och verksamhetsmässiga utfall.”**

Region Uppsala har givit revisionsbyrån PwC i uppdrag att genomföra utvärderingen, med fokus på år 2021 med jämförelse år 2019.

Utvärderingen berör studieförbundets distrikts-/lokalavdelningsnivå i Uppsala län.

Syftet med utvärderingen är att kvalitetssäkra lämnade bidrag från Region Uppsala.

# Återrappport om utredning av ekonomisk och praktisk ansvarsfördelning i samband med konstnärlig gestaltning

# Utredning

Ekonomisk och praktisk ansvarsfördelning i samband med konstnärlig gestaltning av Region Uppsalas lokaler och miljöer

# Lös konst/kollektionskonst

20 000 verk



**Agneta Forslund**



**Lone Larsen**

# Byggnadsanknutna/beställda verk

750 verk



**Astrid Göransson**



**Anders Åberg**

# Ekonomi

- Kostnader i samband med projektering
- Kostnader i samband med byggprocessen
- Löpande underhåll och eventuella reparationer



# Praktiska frågor

- Byte av tex glödlampor
- Städning
- Renovering/restaurering/konservering

# Gränsdragning

- Fastighet och service
- Hyresgäster/verksamheter
- Kultur och bildning

LANDSTINGSDIREKTÖ

Landstinget i Uppsala län 2012-02-23 Dnr

Dnr LS!

Beslut nr: 4/2012

Föredragande: Thord Hägg och Lars B Andersson

Beslutande: Kerstin Westholm

Samråd:

Ärende och beslut: **Ny gränsdragning konst**

**Landstingsdirektörens beslut**

**Bakgrund**

Kultur i länet har landstingsfullmäktiges uppdrag att konstnärligt gestalta landstingets fastigheter. Konsten bidrar till att skapa välkommande, intressanta och värdestödjande miljöer och samverkar med Landstingservice vision om "Lokaler och service för vård i världsklass". LSU, hyresgästen och Kultur i länet har ett gemensamt ansvar för landstingets lokaler och offentliga miljöer.

**Förkortningar**

KiL Kultur i Länet ansvar  
 HG Hyresgästens ansvar  
 HV Hyresvärdens (Landstingservice) ansvar

**Gränsdragningslista Konst**

		Anskaffning och demontering		Montering, transport, tillsyn, skötsel och underhåll	
		Konstnär	Genomförande	Konstnär	Genomförande
<b>T1</b>	<b>UTEMILJÖ</b>				
<b>T1.1</b>	<b>Vegetationsytor</b>				
	-				
<b>T1.2</b>	<b>Markbeläggningar *</b>				
	Ytor av sten, tegel, betongplattor och asfalt	KiL	HV	HG	HV
	Grusade ytor	KiL	HV	HG	HV
	Ytor med träbeläggning	KiL	HV	HG	HV
	Övriga hårdgjorda ytor	KiL	HV	HG	HV
<b>T1.3</b>	<b>Fast utrustning på tomtmark *</b>				
	Vattenbassänger	KiL	HV	HG	HV
	Vattenbassänger, daglig tillsyn och rengöring	-	-	HG	HG
	Stolpar för belysning	KiL	HV	HG	HV
	Skyltar på tomt och fasader, avseende konst	KiL	HV	HG	HV
	Fasta konstinstallationer, tex fundament och	KiL	HV	HG	HV

# Utredningens förslag

Förtydliga innebörden av gränsdragningslistan för konst och arbete in den som en del av den gemensamma gränsdragningslistan för Region Uppsala.

Uppdatera gällande riktlinjer för att förtydliga  
ansvarsfördelning för underhåll och renovering, bland  
annat genom att tydligare skilja på byggnadsanknuten  
konst och lös konst.

Beskriv samverkan mellan konstprojekt och byggprojekt i styrande dokument från Kultur och bildning och från Fastighet och service.

Skapa rutiner och tjänsteutrymme som kan svara för överlämning mellan Fastighet och service och Kultur och bildning i frågor som rör konstprojekt och förvaltning av den byggnadsanknutna offentliga konsten.

Vid konstprojektets slut ska dokumentation för byggnadsanknuten konst överlämnas till Fastighet och service.



Öka närvaron av konstfrågor i byggprojektens styrgrupper för att förankra både produktion och förvaltning av konsten.

# Verksamhetsuppdrag och budget 2023 för kulturnämnden

# Kulturnämndens verksamhetsuppdrag och budget 2023

- Samtliga nämnder och styrelser inom Region Uppsala ska besluta om verksamhetsuppdrag och budget för sitt ansvarsområde inför 2023

## Innehåll:

- Uppdrag i Regionplan och budget (RPB)
- Intern kontroll
- Övriga uppdrag
- Budget

(Miljömålen kompletteras)

# Uppdrag

- **RPB:**
  - Utveckla Wikområdet
  - Förnya arbetet med kultursamverkansmodellen utifrån ny kulturplan
- **Övriga uppdrag:**
  - Region Uppsala folkhögskola
  - Kultur för barn och unga
  - Främja kulturarvet
- **Uppdrag till alla förvaltningar inom RU:**
  - Digitalisering, lokalutnyttjande, säkerhetsprogrammet, miljöprogrammet

## Finansiering 2023

- Delvis förändrad finansieringsmodell för Wiks slott & konferens
- Satsning på Upplandsmuseet/  
Gamla Uppsala museum

Specifikation	Tkr
<b>REGION UPPSALAS BESLUTADE ANSLAG 2022</b>	<b>119 157</b>
Engångskostnad Gamla Uppsala museum, från 2022	-1 000
Ökat anslag hyror - justering hyresmodell 2023	1 830
Anslag för friskvård	63
<b>Summa innan uppräknig</b>	<b>120 050</b>
Uppräkning enligt LPIK 2,0%	2 401
Uppräkning sociala avgifter, pensioner	453
Wiks slott, finansiering underskott	5 000
Stärka Gamla Uppsala museum som besöksmål	1 000
<b>Resursförändring</b>	<b>8 854</b>
<b>SUMMA ANSLAGSRAM 2023</b>	<b>128 904</b>

# Budget 2023

Specifikation av vissa externa bidrag över 1 mnkr	Tkr
Bidrag för samfinansiering inom kultursamverkansmodellen	45 839
Regionalt verksamhetsbidrag	7 229
Bidrag till civilsamhället	9 600
<i>Varav studieförbund</i>	8 000
<i>barn- och ungdomsorganisationer</i>	1 600

Specifikation Region Uppsala folkhögskola	Tkr
Regionanslag	17 835

Intäkter	Tkr
Regionanslag	128 904
Mobilitetsstöd	600
Specialdestinerade statsbidrag:	
1. Kulturrådet	47 202
2. Folkbildningsrådet	20 310
3. Myndigheten för yrkeshögskolan	4 690
4. Specialpedagogiska myndigheten	1 000
Elevintäkter	5 043
Regioninterna intäkter	3 409
Försäljning Wiks slott externa	9 847
<b>Summa intäkter</b>	<b>221 005</b>
Kostnader	Tkr
Lönekostnader inkl. inhyrd personal	61 003
Övriga personalkostnader	1 066
Lokalkostnader	21 842
Mobilitetsstöd	7 350
Övriga kostnader (inklusive lämnade bidrag)	128 657
Finansiell nettokostnad	142
Avskrivningar	946
<b>Summa kostnader</b>	<b>221 005</b>

# Regionalt verksamhetsbidrag inom kultursamverkans- modellen för år 2023

# Kultursamverkansmodellen

- **Gemensam finansiering (stat, region, kommun) av regionala kulturverksamheter inom kultursamverkansmodellen**
  - Externa verksamheter: Upplandsmuseet, Uppsala stadsteater, Musik i Uppland, Folkrörelsearkivet för Uppsala län och Företagens historia i Uppsala län
- **Fördelning av regionalt bidrag för 2023, besked om statligt bidrag i slutet av januari**
- **Ansökningar och dialoger under hösten**



# Regionalt verksamhetsbidrag inom kultursamverkansmodellen för 2023

- **Uppräkning om ca 2 %**
- **Fortsatt satsning inom kulturarv, den tillfälliga satsningen 2022 permanentas och räknas upp**
- **Även beslut om driftsmedel för Gamla Uppsala museum**

# Förslag till fördelning

Institution/verksamhet	Regionalt verksamhetsbidrag 2022, kr	Förslag regionalt verksamhetsbidrag 2023, kr	Driftsmedel GUM
Upplandsmuseet	28 418 829	28 992 000	4 800 000
Musik i Uppland	12 970 716	13 232 000	
Folkrörelsearkivet för Uppsala län	2 517 606	2 571 000	
Uppsala stadsteater	313 534	320 000	
Företagens historia i Uppsala län	219 342	224 000	
	44 440 027	<b>45 339 000</b>	

# Regionalt verksamhetsbidrag för år 2023

# Regionalt verksamhetsbidrag (utanför kultursamverkansmodellen) för 2023

- **Institutioner och organisationer som bedriver verksamhet av regional angelägenhet inom kulturområdet i Uppsala län**
- **15 organisationer har ansökt om bidrag, varav 11 uppbär bidraget sedan tidigare**
- **Kulturnämnden beslutar om bidrag över 1 miljon kronor, resten beslutas på delegation**

# Regionalt verksamhetsbidrag (utanför kultursamverkansmodellen) för 2023

- **Dialoger med alla som uppbär bidraget sedan tidigare**
- **Bedömning utifrån ansökan och uppräknning**
- **Omfördelning för att renodla bidragsgivningen, kopplat till ny hantering av mobilitetsstödet**

# Förslag till fördelning

Organisation	Regionalt verksamhetsbidrag 2022, kr	Förslag regionalt verksamhetsbidrag 2023, kr	Beslut
<b>Stiftelsen för ett medicinhistoriskt museum i Uppsala</b>	<b>1 550 000</b>	<b>1 560 000</b>	<b>KN</b>
<b>Stiftelsen Nordens Biskops Arnö</b>	<b>1 430 000</b>	<b>1 759 000</b>	<b>KN</b>
Eric Sahlström Institutet	900 000	920 000	Delegationsbeslut
Uppsala Läns Bildningsförbund	900 000	700 000	Delegationsbeslut
Stiftelsen Leufsta	650 000	670 000	Delegationsbeslut
Konstfrämjandet Uppland	550 000	565 000	Delegationsbeslut
Uppsala Internationella Gitarrfestival AB	310 000	320 000	Delegationsbeslut
Kulturföreningen för filmfestival i Uppsala	300 000	320 000	Delegationsbeslut
Grönsöö Kulturhistoriska Stiftelse	217 000	225 000	Delegationsbeslut
Riksteatern Uppsala län	102 000	110 000	Delegationsbeslut
Uppsala läns bygdegårdsdistrikt	80 000	80 000	Delegationsbeslut
SFRF Södra Norrlands Distrikt	0	Avslag	Delegationsbeslut
Litteraturcentrum	0	Avslag	Delegationsbeslut
Föreningen Den Lilla Teatern	0	Avslag	Delegationsbeslut
MeMa Dans Produktion	0	Avslag	Delegationsbeslut
	6 989 000	7 229 000	

# Återrapport om kulturverksamhet som riktar sig till barn och unga på Akademiska sjukhuset



## Status omvandling av sjukhusbiblioteket

- Lokalerna vid ingång 10 stängdes 31 mars 2022
- Böcker har hämtats av Region Uppsala folkhögskola, Geriatriken och Sjukhuskolan och lokalerna är tömda 31/10.
- Dialog med Akademiska barnsjukhuset/Lekterapin och Infoteket om förutsättningar för verksamhetsövergång.
- Verksamheten för barn och unga kvarstår hos KoB men genomförs i samverkan med Lekterapin, t ex APT:n.
- Risk- och konsekvensanalys har genomförts inför att verksamheten åter ska starta vid Lekterapin.
- Anpassning av lokalen görs för förbättrad arbetsmiljö, bl a ventilation och ljus.



## Kulturverksamhet som riktar sig till barn och unga på Akademiska sjukhuset

### Ur regional biblioteksplan om sjukhusbiblioteket:

*”Utveckla bibliotekets verksamhet för och med målgruppen barn och unga”*

- Två kulturevenemang har bokats av barnbiblioteket på Lekterapi ht 2022
- Tre kulturevenemang per termin kommer att arrangeras och bekostas av Kultur och bilning/ Barnbiblioteket.
- Samarbete med lekterapi, kuratorer/psykologer och sjukhuskyrkan kring barn i sorg, bok inköpt att dela ut till syskon.
- Studiebesök i Jönköping och Göteborg på sjukhusbibliotek för barn och unga.
- Anpassning av barnbiblioteket av ventilation, ljus, nya möbler, ytskikt, fler boktråg.
- Shared reading-utbildning i att vara läsledare för barn och unga.

# Förslag till inriktning för arbetet inom området kultur och hälsa

# Förslag till strategisk plan för kultur och hälsa

KULTURNÄMNDEN 15/12 2022

Maria Wahlsten och Monica Tägtström Bergman



# Vad är kultur och hälsa?

# Kultur och hälsa

”Kultur och hälsa” är ett paraplybegrepp som täcker in ett flertal inriktningar och tillämpningar.

Inom verksamhetsområdet inryms olika typer av insatser där konstnärliga uttryck, konst och kultur används inom hälso- och sjukvårdsområdet, vård- och omsorgsområdet eller folkhälsoområdet.





# FYSISK, PSYKISK, SOCIAL OCH EXISTENTIELL HÄLSA

Människan är en kännande, tänkande och kreativ individ, som behöver stimulans för båda sina hjärnhalvor.

Forskning visar att hjärnans formbarhet kan påverkas när vi upplever kultur.

Man är frisk / känner välbefinnande först när man kommer åt alla fyra perspektiv av hälsa.

# Bakgrund

God hälsa och välbefinnande är en grundpelare i välmående samhällen. Hälsopolitiken i hela EU tenderar dock att inriktas på sjukdomsbehandling. Det krävs därför en mer ambitiös och holistisk syn på hälsa och välbefinnande som kompletterar den biomedicinska modellen - att flytta fokus mot hälsofrämjande och sjukdomsförebyggande.

Det finns forskning inom flera olika fält som visar på hälsofrämjande effekter av konst och kultur, kopplat såväl till fysiologisk som psykisk hälsa.

Inom området ryms såväl arbete med kultur som förebyggande och hälsofrämjande insats, som kultur inom hälso- och sjukvården eller omsorgen.



# Evidens

I slutet av november 2022 redovisades forskningsresultat inom området kultur och hälsa där det inom EU krävs nya lösningar för att komma tillrätta med de utmaningar som finns.

"The CultureForHealth Report - Scoping review of culture, well-being and health interventions and their evidence, impacts, challenges and policy recommendations for Europe".

<https://www.cultureforhealth.eu>

Rapporten pekar på åtta utmaningar som medlemsstaterna inom EU står inför och föreslår olika skräddarsydda lösningar för dessa utmaningar;

1. Behovet av ett ökat fokus på hälsofrämjande och sjukdomsförebyggande
2. En växande psykisk hälsokris
3. Behovet av att stödja ungdomars hälsa och välbefinnande i stort

4. Pågående förändringar av arbetsmarknaderna, arbetsmönstren och ekonomin

5. En åldrande befolkning

6. Sambandet mellan ohälsa och ojämlikhetsmönster

7. Behovet av att främja ett aktivt medborgarskap

8. De psykiska hälsoutmaningarna för människor som tvingats flytta/fly





# Region Uppsalas utgångspunkt

Utgångspunkten för Region Uppsalas arbete med "Kultur och hälsa" är att kulturverksamhet för patienter inte är medicinsk behandling, utan bygger på frivilligheten att ta del av ett sammanhang med kulturella förtecken.

Bedömningen av att delta i kulturaktiviteter görs tillsammans av behandlare och patient.

Området "Kultur och hälsa" knyter an till nationella kulturpolitiska mål om att främja allas möjlighet till kulturupplevelser, bildning och till att utveckla sina skapande förmågor och att förhålla sig på ett salutogent sätt till begreppet existentiell hälsa.

# Framtid

För att hantera framtidens utmaningar är förebyggande och hälsofrämjande insatser strategiskt viktiga, liksom tvärssektoriell samordning och samverkan. Det krävs långsiktigt arbete, nya metoder och otraditionella samarbeten.

Kultur är en självklar resurs som ska tas till vara för att uppnå målet bättre liv och hälsa för fler.



# Framtid - förslag

För att arbetet med frågan ska komma på plats, bör en strategisk grupp för arbetet med "Kultur och hälsa" bildas bestående av representanter från kulturförvaltningen, kulturaktörer, regional utveckling och hälso- och sjukvården.

Inledningsvis ska en bred inventering av vad som görs inom området "Kultur och hälsa" i länet idag genomföras.

Kunskapsuppbyggnad inom området är avgörande och det behöver initieras möjlighet till adekvat utbildning om, och därmed ökad förståelse för, sambandet mellan "Kultur och hälsa".



# Fokus för arbetet utår från Kulturplan 2023-2026

- Kultur i ett hälsofrämjande perspektiv,
- Konstpedagogik i vårdmiljöer, och
- Kulturverksamhet i samarbete med vården.





# Kultur i ett hälsofrämjande perspektiv

Fokus på konst och kultur som en resurs i ett hållbart och hälsofrämjande samhälle.

Genom samverkan med olika områden internt inom Region Uppsala, exempelvis genom Region Uppsala folkhögskola med sin hälsoprofil, samt med länets kommuner, Musik i Uppland, Upplandsmuseet, Uppsala stadsteater och andra aktörer.

Kunskapsuppbyggnad och samverkan kring satsningar, stöd och nätverkande.



# Konstpedagogik i vårdmiljöer

Den offentliga konsten i Region Uppsalas lokaler har en naturlig närvaro inom de olika vårdverksamheterna.

Konsten kan fungera både inspirerande och lugnande i en kanske orolig situation, ge upphov till givande samtal och erbjuda stunder av känslomässig eller filosofisk kontemplation.

I fokus är en satsning på utveckling av konstpedagogik i miljöer där patienter vistas, för att tillgängliggöra och på olika sätt använda konsten i hälsofrämjande syften.

<https://docplayer.se/183597273-Konsten-pa-akademiska-sjukhuset-ingang-100-101.html>



## Kulturverksamhet i samarbete med vården - kommunerna

Utifrån olika vårdverksamheters eget engagemang, förutsättningar samt behov av kultur, kan efterfrågan mötas upp och olika former av samarbete skapas. I detta är exempelvis resurser inom de regionala kulturinstitutionerna, liksom studieförbunden och andra kulturaktörer viktiga.

Flera av kommunerna har egen kulturverksamhet riktad till äldreomsorgen och personer med funktionsnedsättning.

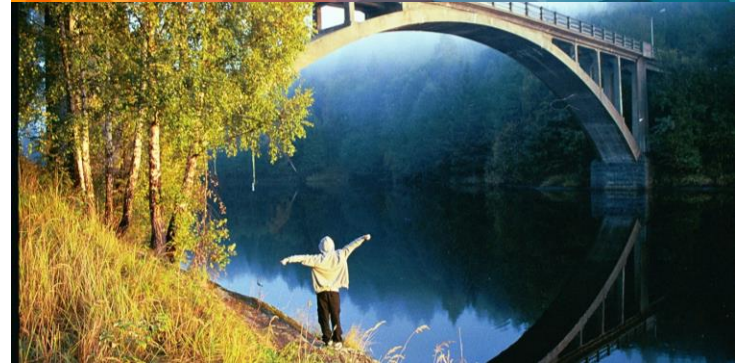
Kopplat till den verksamheten har man sett positivt på regionala satsningar som projektbidrag till kultur för äldre, då det gett möjlighet till utveckling genom att pröva ny verksamhet och samarbeten.

# Sammanfattning

För att hantera framtidens utmaningar är förebyggande och hälsofrämjande insatser strategiskt viktiga, liksom tvärssektoriell samordning och samverkan.

Det krävs långsiktigt arbete, nya metoder och otraditionella samarbeten.

Kultur är en självklar resurs som ska tas till vara för att uppnå målet bättre liv och hälsa för fler.





# Sammanfattning

Region Uppsalas roll som initiativtagare är viktig, med möjligheten att ge stöd och stimulera till nya samarbeten.

Utifrån bland annat den regionala rollen på kulturområdet och omställningsarbetet som pågår till en effektiv och nära vård med ökat fokus på ett hälsofrämjande perspektiv, ter det sig rimligt att i högre grad rikta arbetet med "Kultur och hälsa" mot ett hälsofrämjande och förebyggande perspektiv.



# Sammanfattning

Denna strategi behövs för att få en plattform inom området med en långsiktig inriktning mot en gemensam kunskapsbas och förståelse för kultur och hälsa.

Färdriktningen behöver tydliggöras för regionens roll som möjliggörare och för att tillvarata resurser, insatser och verksamhet som redan finns internt i regionen.

Området "Kultur och hälsa" behöver stärkas och utvecklas så att vi blir bättre rustade för att möta framtiden.

Strategin behövs för att lyfta fram och möjliggöra konst och kultur som resurs för att bygga ett hållbart och hälsofrämjande samhälle, i samverkan med berörda aktörer såväl internt inom Region Uppsala som externt.





# Tack!

Insatser inom konst- och kulturområdet är en investering i ett friskare, tryggare och ett mer välmående samhälle.

# Rapport från Region Uppsala folkhögskola



Region Uppsala folkhögskola

# Ny Rektor från 1 jan 2023

**Magnus Hurtig tar över som Rektor för Region Uppsala folkhögskola från 1 jan 2023**

**Magnus har arbetat som bitr Rektor i 7,5 år för folkhögskolan**

# Heby

Deltagarantalet på Studiemotiverande folkhögskolekurs (SMF) har ökat under hösten där vi har en succesiv antagning.

Antagningsarbetet inför kursstarten, allmän kurs i januari är igång men ett flertal sökande.





## **Europeiska Social Fonden, Folkbildningsrådet beviljades 119 000 000 kr för Care of Folkbildningen**

Region Uppsala folkhögskola är en del i detta projekt.

Samarbetsavtal om antalet studiegrupper kommer att tecknas med Folkbildningsrådet under december månad.

Start av verksamhet med deltagare januari 2023



Folkbildningsrådet grundbidrag	Budget 2023	FBR beslut 8 dec
Verksamhetsbidrag	12 572 000	12 572 200
Organisationsbidrag	1 140 000	1 140 000
Förstärkningsbidrag	900 000	667 000
Korttidsbidrag	350 000	-
Språkstöd	450 000	292 600
summa	<b>15 412 000</b>	<b>14 671 800</b>





Extra statsbidrag, sökbara folkbildningsrådet	Budget 2023	FBR beslut 8 dec
SMF, studiemotiverande (AF)	3 250 000	3 250 000
Etablering (AF)	1 648 000	1 648 000
Svenska dag 1	-	100 000
Summa,extra bidrag	<b>4 898 000</b>	<b>4 989 000</b>



## **Minskade bidrag till folkbildningen ger minskade utbildningsplatser i Regionen Uppsala**

Region Uppsala folkhögskolas, 3 heltids kurser mindre

Biskops Arnö, 3 heltids kurser mindre

Västerås folkhögskola, filial Enköping, startar troligtvis inte Allmänskurs