



Trafik och samhälle

Utbildning för trafik- och samhällsutvecklingsnämnden

23 januari 2023

Upplägg 23 januari

10:15	Övergripande verksamhet (60 min)
11:15	Marknad och IT – kundperspektiv och kampanjer (30 min)
11:45	Lunch på egen hand (60 min)
12:45	IT – kläm och känn (30 min)
13:15	Serviceresor – grundutbildning och kundperspektiv (45 min)
14:00	Samhällsutveckling - Långsiktig planering och Infrastruktur (30 min) Strategiska dokument Länsplanen och dess genomförande
14:30	Paus
14:45	Samhällsutveckling forts (15 min) Uppsalapaketet och dess styrning, Drivmedel, depåer och hållplatser
15:00	Trafik (60 min) Ansvarsfördelning trafikföretag buss Ansvarsfördelning trafikföretag tåg Vad är trafikplanering och hur fungerar det Uppföljning trafikavtal Enköping busslinjenät
16:00	Avslutning



Trafik och samhälle

60 min

Övergripande verksamhet

Karin Svingby & Amelie Propst

region uppsala.se



Trafik och samhälle

Lite intressant fakta

**Varje dag har vi
150 000 påstigande på
UL:s bussar och Mälartåg**



Trafiken går bra...

- När du läser i tidningen att 50 stadsbussar är inställda - då går 99,14% av trafiken!
- UL ligger topp 5 i Sverige när det gäller resandeutveckling i stadsbusstrafiken i Uppsala efter pandemin, 91% mot prognos på 85%.
- Från och med 2023 är kollektivtrafiken i Region Uppsala 100% fossilfri!
- I Uppsala län har vi bland det bästa resandebudet i Sverige inom kollektivtrafiken.
- Vi har bland de nöjdaste sjukresenärerna i Sverige – 92% nöjdhetsgrad och vi siktar högre!



Nyheterna i perspektiv

Inställda bussar på tisdagsmorgonen

UL har ställt in flera avgångar på tisdagsmorgonen.



Förarbristen har fått UL att ställa in bussar på tisdagsmorgonen. Colourbox

Problemen med inställda bussar fortsätter för Gamla Uppsala Buss. Nu ställer UL in 58 bussavgångar på tisdagsförmiddagen, det rapporterar [Uppsala Nya Tidning](#). Orsaken uppges vara personalbrist, både på grund av sjukdomsfall och förarbrist. De inställda avgångarna ska inte vara förknippade med blixthalkan som råder i hela landet.

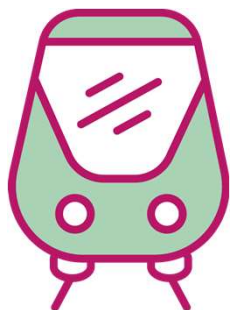


Av [Caroline Swartling](#)
den 20 december 2022 08:06

50 inställda bussar innebär att 99,14% av bussarna går som planerat!



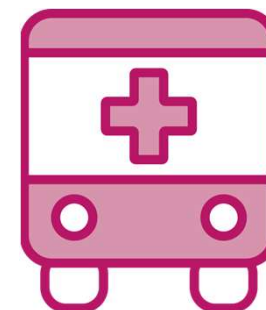
En vanlig dag har vi...



114 avgångar med tåg



5820 avgångar med
stads- och regionsbuss



2400 sjukresor*

**Innefattar resor vi utför och ersätter kostnader för*



Vår trafik består av 387 bussar;

- 159 stadsbussar,
- 12 närortsbussar
- 216 regionbussar



Visste du att vi...

- Varje vardag, kör 132 837 kilometer med våra bussar, vilket motsvarar ca **3 varv runt jorden!**
- Trafikerar ca 2800 olika hållplatser
- Tar hand om 700 kundkontakter varje dag genom kundtjänst
- Genomförde 39,3 miljoner resor under 2022, vilket är en ökning med 9% sedan 2021.
- Är ungdomarnas favorit; 70% av ungdomarna mellan 14-19 år är generellt positiva till att resa med UL - framtidens beslutsfattare





Trafik och samhälle

Samhällsviktig verksamhet

Vi är en del av människors vardag



Krishantering

- Chef i beredskap (CiB) dygnet runt
 - Hanterar mediefrågor
 - Aktiverar stabsläge och leder arbetet inledningsvis
- Fasta stabsfunktioner med löpande utbildning och övning
- Program för säkerhet och beredskap styrande. Gemensamt arbete inom regionen.
- Deltar i övningar och samverkansforum med andra aktörer t.ex. Länsstyrelsen, kommuner, Polisen, Trafikverket etc.
- Viktigt med samverkan och övning med trafikföretag.



Trafik och samhälle

Mål och uppdrag



Strategiska mål

De strategiska målen är långsiktiga och av stor vikt för Region Uppsalas arbete.

- Attraktiv arbetsplats
- Hög tillgänglighet
- God kvalitet med ekonomi i balans
- Hållbar och konkurrenskraftig utveckling



Verksamhetsuppdrag 2023*

- Nämndens och förvaltningens uppdrag
- Strategiska mål med tillhörande uppdrag
- Intern kontroll
- Övriga uppdrag
- Ekonomiska ramar

**Beslutades 2022-12-19*



Attraktiv arbetsplats

Vi ska vara en attraktiv, hållbar och modern arbetsgivare, där våra medarbetare känner stolthet över sin arbetsplats. Medarbetarna ska ha goda förutsättningar att bidra, utvecklas, trivas och må bra på jobbet.

Styrtal

- Hållbart medarbetarengagemang ska nå 80 procent
- Sjukfrånvaron minska med 0,3 procentenheter
- Medarbetarna upplever att vi har en trygg arbetsplats

RPB-uppdrag

- *Inga uppdrag*





Hög tillgänglighet

Kollektivtrafiken ska vara ett naturligt och tryggt val vid resor. Utvecklingen av digitala tjänster ska förenkla för resenären vad gäller att planera resan, välja och betala biljett samt att genomföra resan. När vi samordnar utveckling med andra aktörer blir det enklare att resa även över länsgränser, vilket också skapar möjligheter för en större arbetsmarknad och underlättar för rekrytering inom länet.

Styrtal

- Ankomster till ändhållplats inom 5 minuter från tidtabell

RPB-uppdrag

- Utveckla det digitala kundmötet genom att lansera nya funktioner som underlättar för resenärerna

Hög tillgänglighet



Resande



Punktlighet



Tillgänglighet

Uppdrag från TSN

Uppdrag 1: Under 2023 ska Region Uppsala genomföra åtgärder för att hantera effekter av inställd tågtrafik
I möjligaste mån hantera effekter, av leverantören planerat inställd tågtrafik, samt utreda och förbereda för 2024.





Trafik och samhälle

God kvalitet med ekonomi i balans

Vi ska bedriva och utveckla en verksamhet av god kvalitet, t.ex. kundnöjdhet och trygghet i kollektivtrafiken samt ha en ekonomi i balans.

Styrtal

- Upplevd trygghet inom kollektivtrafiken

RPB-uppdrag

- *Inga uppdrag*



**God kvalitet med
ekonomi i balans**



Kundnöjdhet



Ekonomi



Hållbar konkurrenskraftig utveckling

Kollektivtrafiken ska vara ett naturligt val för resor som inte kan göras med gång eller cykel. Det bidrar till en bättre miljö lokalt genom minskad trängsel och minskade utsläpp. Vi ska fortsätta utvecklingen av e-tjänster och stärka vår digitala förmåga. Forskning, utveckling, utbildning och innovation är viktiga områden. Vi ska bidra till att öka samhällets förmåga att förebygga och hantera störningar och kriser.

Styrtal

- Kollektivtrafikens marknadsandel av det motoriserade resandet
- Andel fossilfritt bränsle i busstrafiken
- Andel av Region Uppsalas fordonsflotta som är fossilfri

RPB-uppdrag

- Ha genomfört första stegen i samordning av samhällsbetalda resor med Uppsala kommun
- Fortsätta arbetet med att anpassa kollektivtrafiken efter det resandebehov som finns efter covid-19
- Vidta åtgärder för att fortsätta återställandet av kollektivtrafikandelen och självfinansieringsgraden till nivån för 2019
- Utveckla möjligheterna för kombinationsresor cykel och kollektivtrafik



Hållbar konkurrenskraftig utveckling



Miljö



Utveckling



Krisberedskap



Uppdrag från TSN

Uppdrag 1: Under 2023 ska Region Uppsala fortsätta arbetet med förslag på en enklare zon- och taxemodell.

Det finns fortfarande kvar förenklingar när det gäller produkterna och enkelbiljetter över zongräns.

Uppdrag 2: Under 2023 ska Region Uppsala fortsätta med översynen av trafiken i Bålsta

Förslag på nytt linjenät utarbetats. Under förutsättning att linjenätet beslutas och att en överenskommelse tecknas med Håbo kommun om ett införande under 2023 ska detta linjenät införas i december 2023.

Uppdrag 3: Under 2023 ska Region Uppsala fortsätta arbetet med elektrifiering av busstrafiken

Plan för hur elektrifieringen av stadsbusstrafiken ska utvecklas fram till 2026 ska tas fram.

Uppdrag 4: Under 2023 ska Region Uppsala fortsätta arbetet med en strategi för framtida tågtrafik

Ta fram långsiktig strategi för hur tågtrafiken ska utvecklas.



Uppdrag från TSN

Uppdrag 5: Under 2023 ska Region Uppsala fortsätta arbetet med en strategi för kollektivtrafiken i Uppsala stad

Utarbeta en strategisk plan för ett effektivt trafiksystem där stads- och regionbuss samt spårtrafik samverkar inom Uppsala stad.

Uppdrag 6: Under 2023 ska Region Uppsala fortsätta arbetet med att skapa en organisation för arbetet med Arosbanan

Skapa en organisation för arbetet med Arosbanan och omgivande samhällsutveckling i stråket. Arbetet ska genomföras i samarbete med kommuner, Trafikverket och berörda angränsande län.

Uppdrag 7: Under 2023 ska Region Uppsala fortsätta delta i, och där så är relevant, driva arbetet med planeringen kopplat till fyra spår. Detta inkluderar järnvägsplan, omkringliggande samhällsutveckling och vägnät samt översyn av kollektivtrafiken i Knivsta kommun.

Delta i aktiviteter kopplat till avtalet med staten om utbyggnad av Fyra spår utifrån rollen som kollektivtrafikmyndighet och länsplaneupprättare. Översyn av kollektivtrafiken i Knivsta kommun utifrån kommunens fortsatta utveckling av främst Knivsta tätort och Alsike.



Uppdrag från TSN

Uppdrag 8: Under 2023 ska Region Uppsala handla upp ett system för serviceresor.

Införskaffa ett samlat systemstöd för den särskilda kollektivtrafiken.

Uppdrag 9: Stärka förvaltningens förmåga kopplat till krisberedskap och civilt försvar

Utveckla rutiner/arbetssätt samt ta fram planer för områdena krisberedskap, civilt försvar, säkerhetsskydd samt informationssäkerhet och dataskydd.

Uppdrag 10: Under 2023 ska Region Uppsala slutföra en plan för ökad användning av el och biogas i regionbusstrafiken

Plan för ökad användning av el och biogas för regionbusstrafiken.

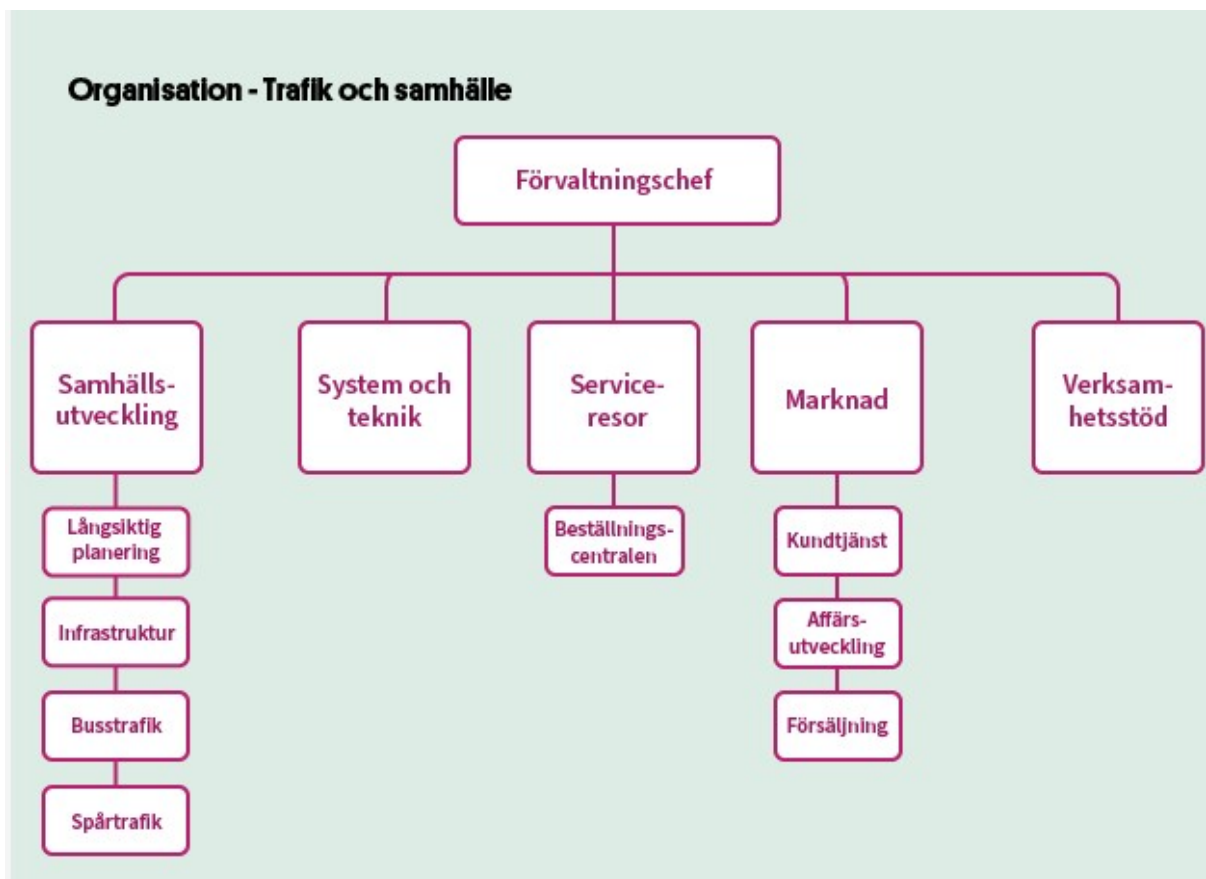
Uppdrag 11: Under 2023 ska Region Uppsala genomföra en förstudie avseende ny bussdepå i Enköping

Förstudie avseende ny bussdepå i Enköping som ska vara underlag för beslut om kommande steg för att kunna etablera en ny bussdepå i god tid innan ny upphandling av regionbusstrafiken.



Trafik och samhälle

Intern styrning





Intern styrning

- Förvaltningen har interna förvaltningsmål som kompletterar Verksamhetsuppdraget.
- Månadsvis uppföljning av Verksamhetsuppdrag och förvaltningsmål
- Leveransuppföljningsmöten
 - Inträffade händelser
 - Förbättringsområden
 - Risker framåt
 - Goda exempel
- Månadsvis affärsmöten med trafikföretag



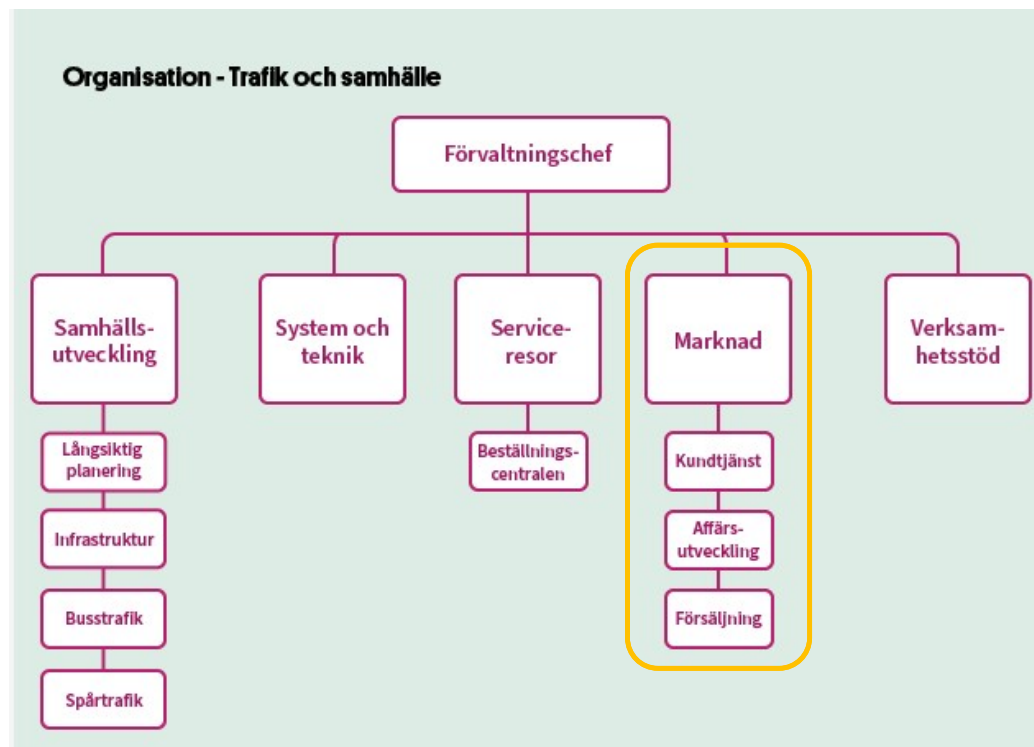
Trafik och samhälle

30 min

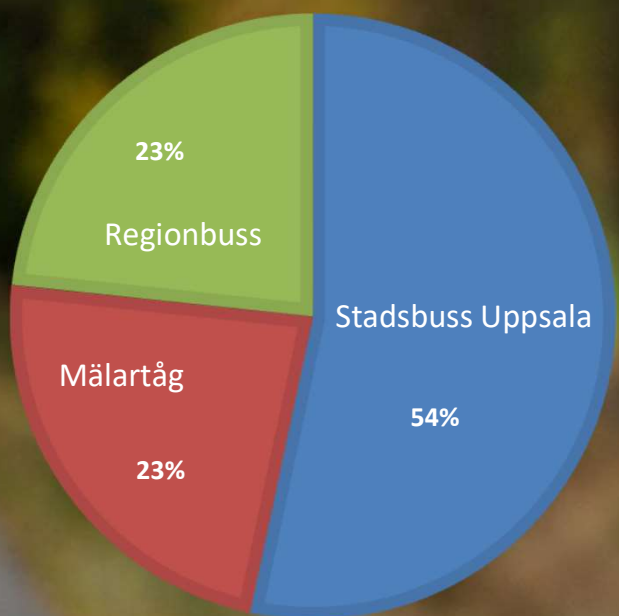
Marknad och IT – kundperspektiv och kampanjer

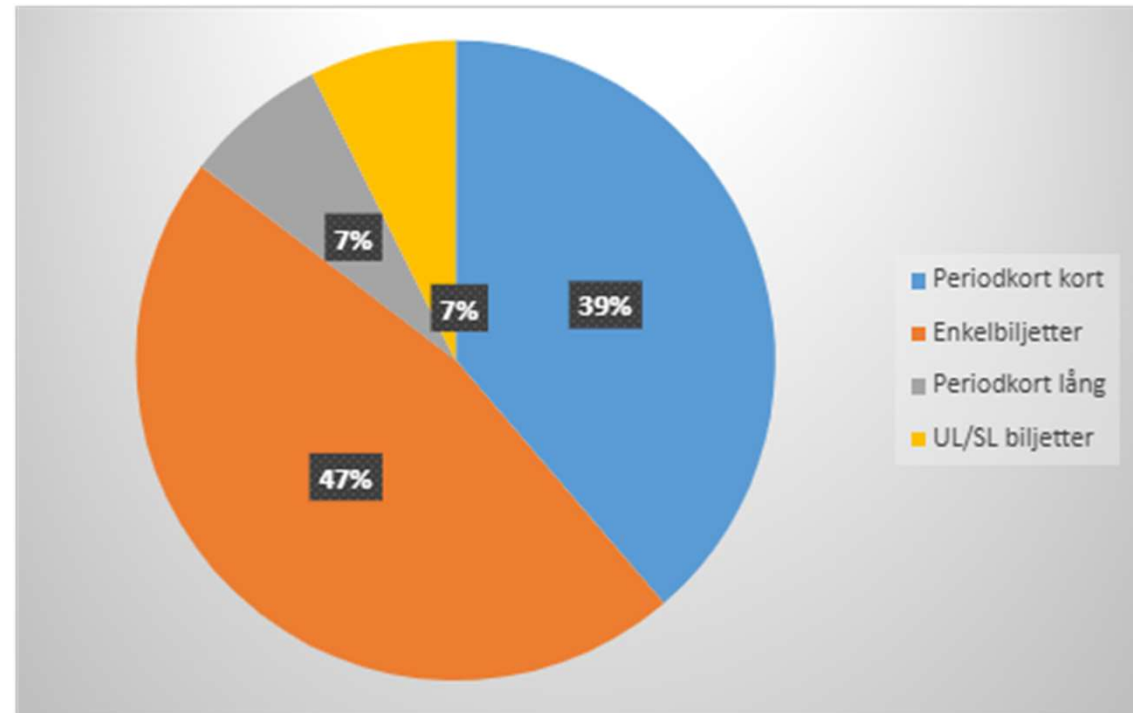
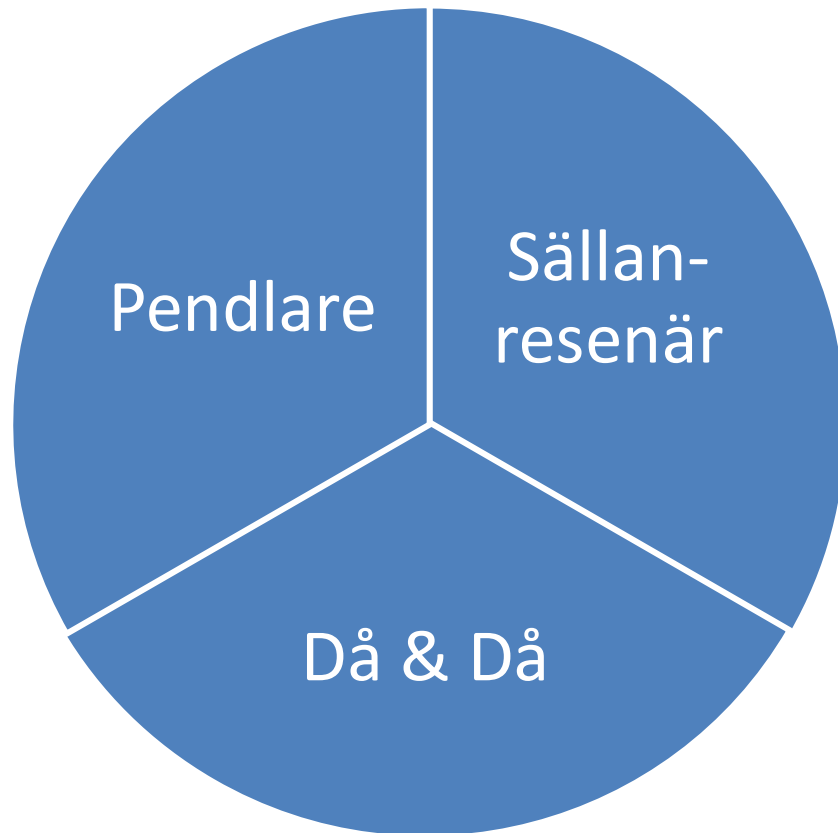
Nikodemus Kyhlén & Karin Östman

regionuppsala.se



Varje dag har vi ca 150 000 påstigande på UL:s bussar och Mälartåg







Den ovane

Är nyligen inflyttad eller på besök i Uppsala. Utan koll på vare sig trafik- eller biljettutbud får den ovane resenären själv ta reda på hur det fungerar.



Oregistrerat
VISA / MasterCard

- Capping per dygn
- Registrera kort för reducerat pris

Buss

Inga förberedelser,
blippa ombord

Enkelbiljett helt pris

Tåg

Inga förberedelser,
blippa på perrongautomat

Enkelbiljett helt pris

Biljettautomat

Alla enkelbiljetter
Flera resenärer



Rutinresenären

Bor, pluggar eller arbetar i Uppsala. Reser rutinmässigt till samma destination. Har ofta bil, men har gjort UL till en viktig del i sin vardag. Har bra koll på sina turer och biljettutbudet.



Registerat VISA / MasterCard
eller **UL-kort**

Buss

Välj biljett,
blippa ombord

Förvald(a) biljett(er)

Tåg

Välj biljett,
blippa på perrongautomat

Förvald(a) biljett(er)

Biljettautomat

Ladda reskassa / biljetter
Välj förvald biljett



Infosökaren

Infosökaren är en van resenär med bra koll på UL. Är ofta en rutinresenär som har ett tillfälligt behov av reseinformation. Infosökaren behöver planera och resa till en ny destination.



UL-appen

Buss

Ha rätt biljett i appen,
blippa ombord

Alla biljetter

Tåg

Ha rätt biljett i appen,
(blippa på perrongautomat)

Alla biljetter

En enklare vardag!

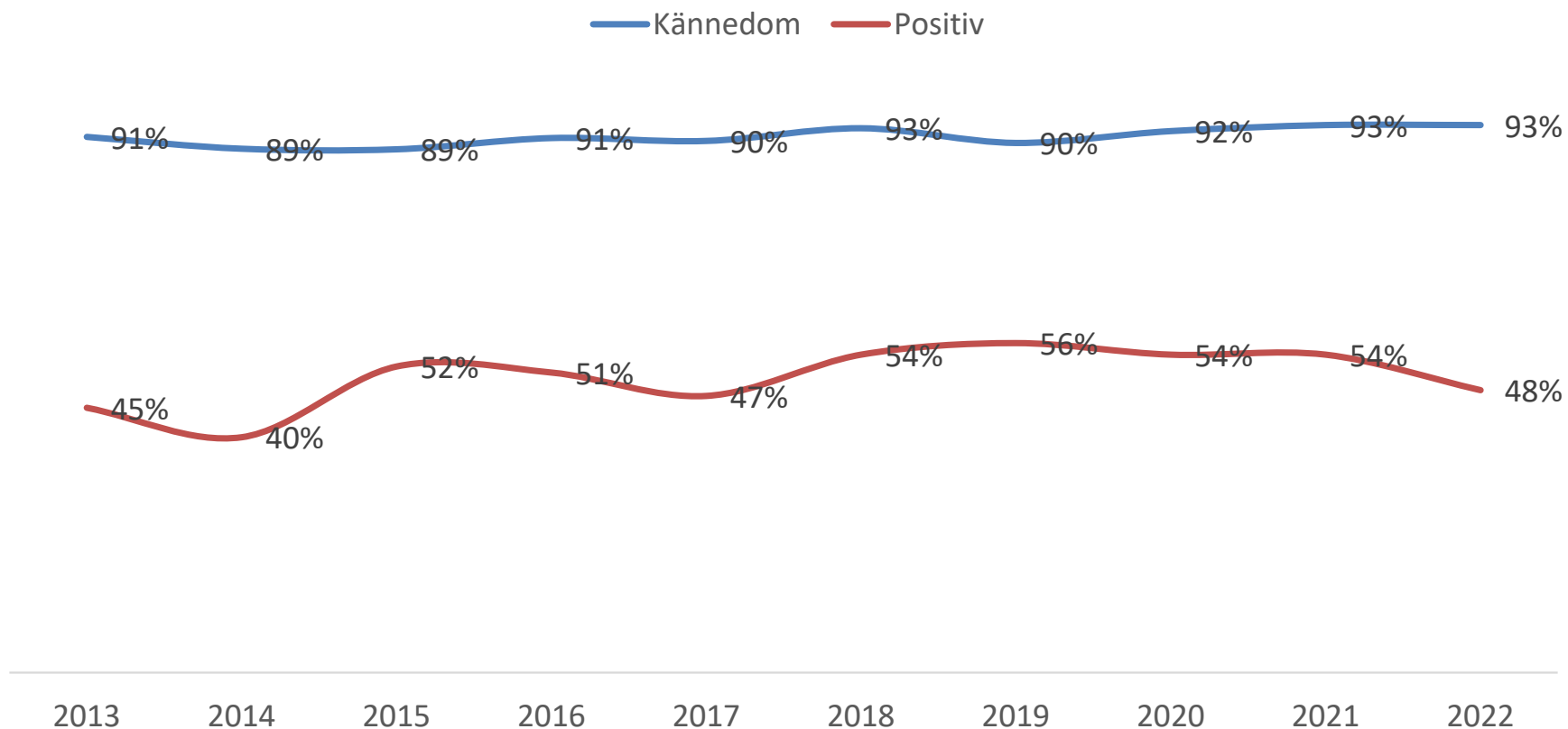




Trafik och samhälle

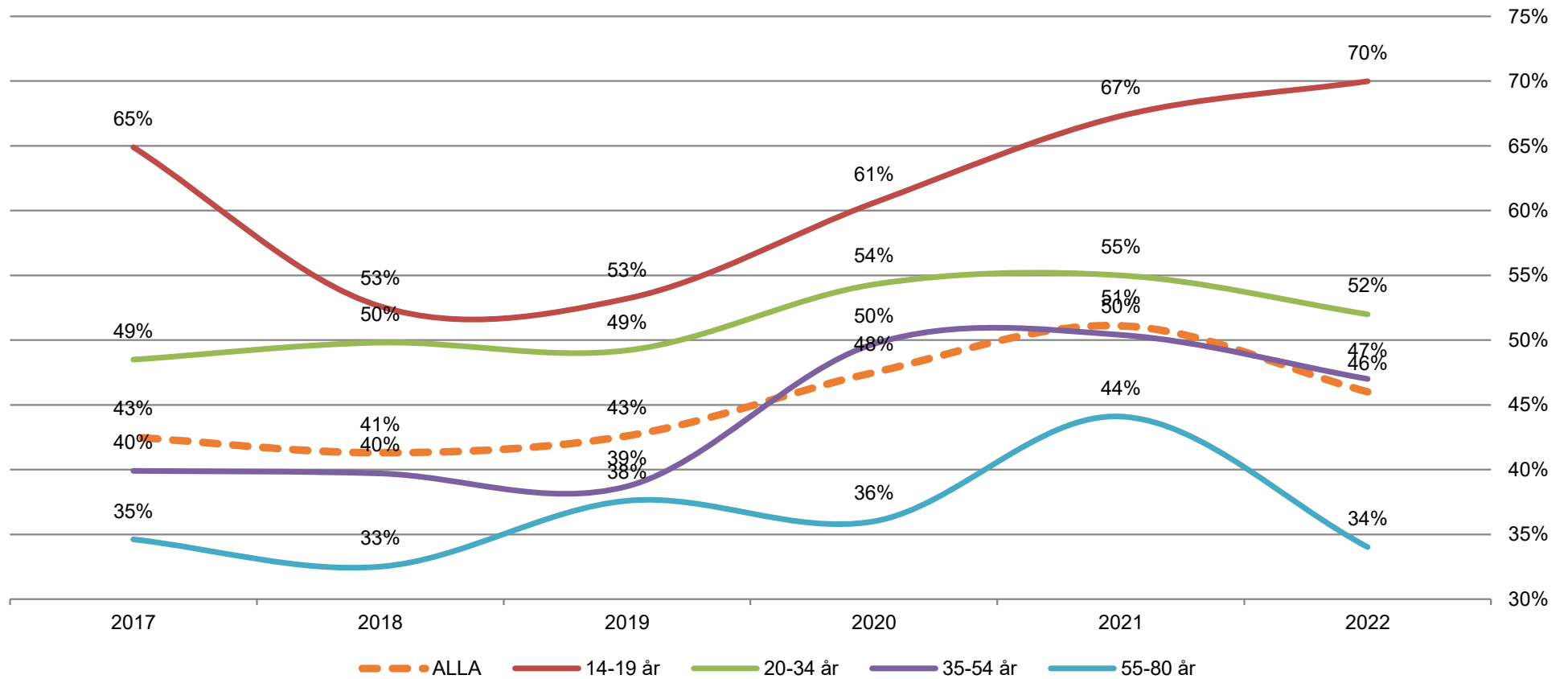
Vad tycker då kunderna om UL-trafiken?

Kännedom om varumärket UL

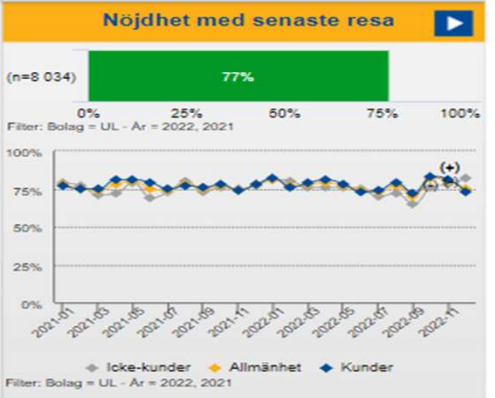
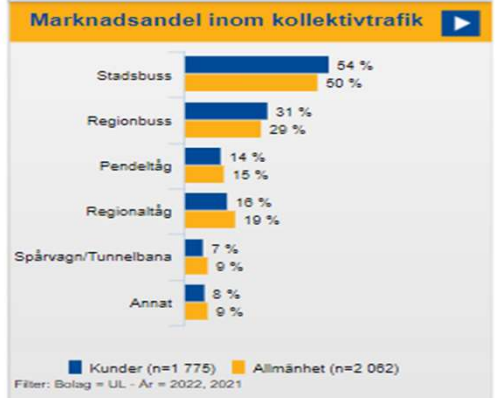
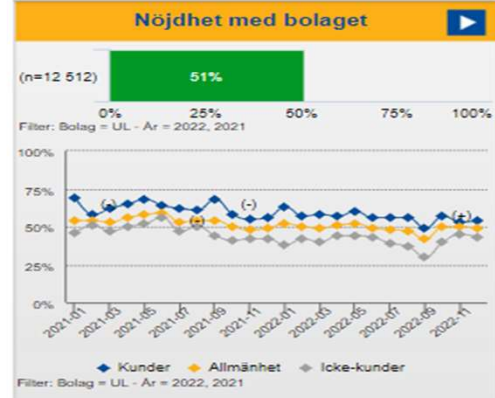




Hur är den generella upplevelse av att resa med UL?



Bolag	År	Månad	Kön	Uppdatera
UL	2022, 2021	Alla	Alla	
Åldersgrupp	Kund/Allmänhet/Icke-kunder	Bilister/Kollektivtrafikresenär	Vanligaste kollektiva färdmedel	
Alla	Alla	Alla	Alla	
Trafiktyp				

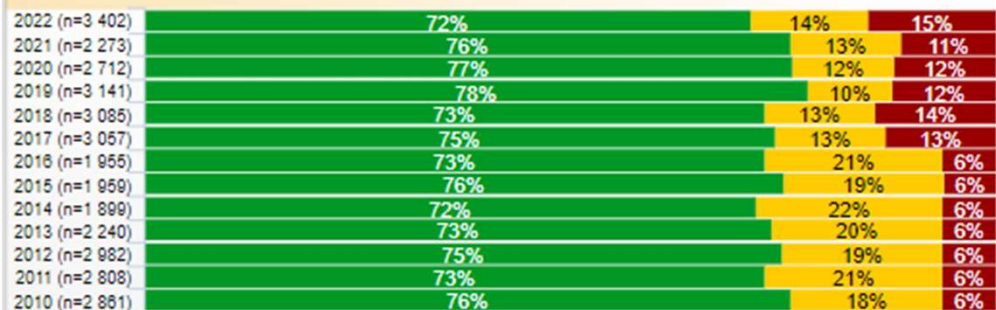


(+) = Värdet är med 95% säkerhet högre än föregående värde. (-) = Värdet är med 95% säkerhet lägre än föregående värde. Om ingen markering anges är det inte en statistiskt säkerställd skillnad.

Mål: 80%

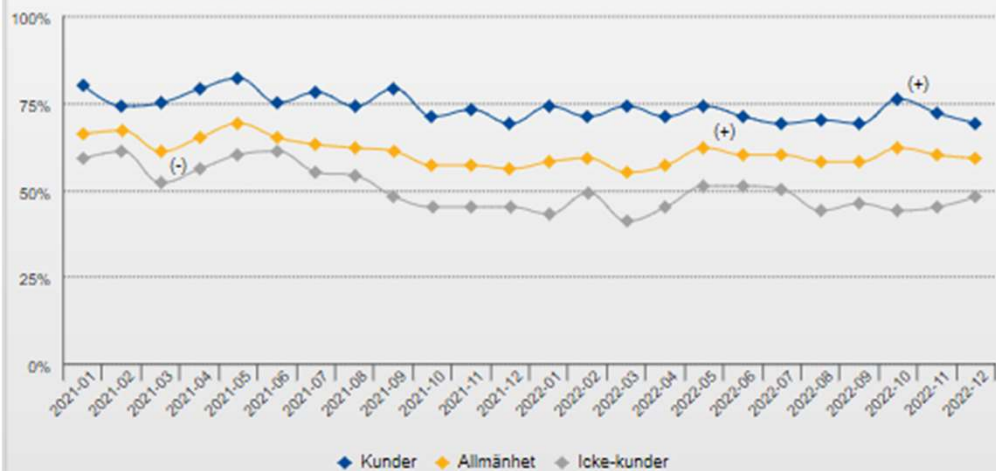
UL

Det är enkelt att resa med bolaget

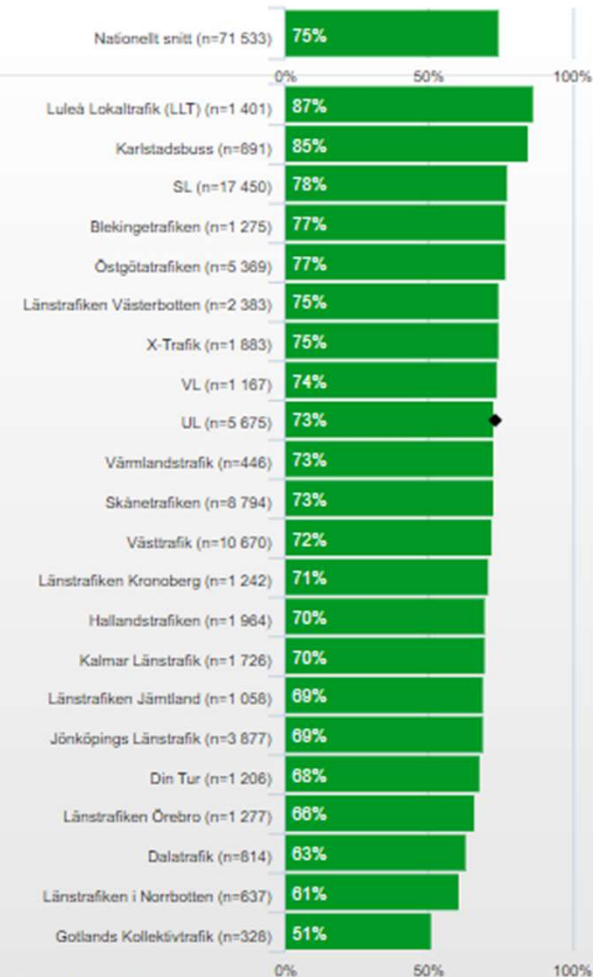


■ Instämmer (4-5) ■ Varken eller (3) ■ Tar avstånd (1-2)

Filter: Bolag = UL - Kund/Allmänhet/Icke-kunder = Kunder



Filter: Bolag = UL - År = 2022, 2021



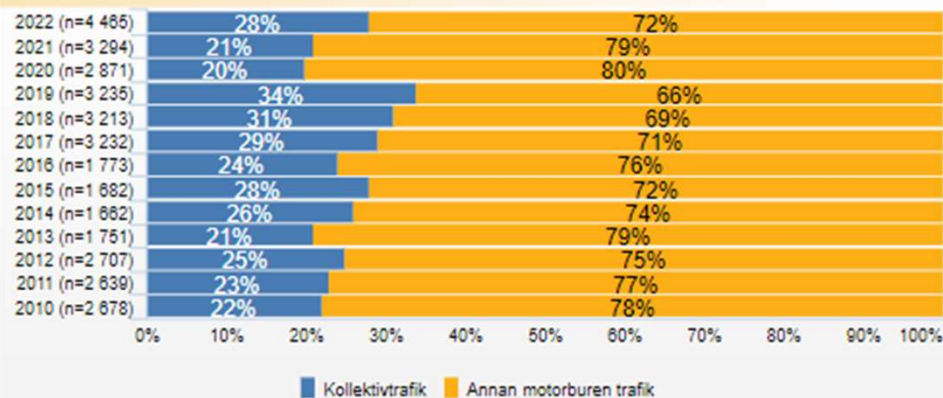
Filter: År = 2022, 2021 - Kund/Allmänhet/Icke-kunder = Kunder



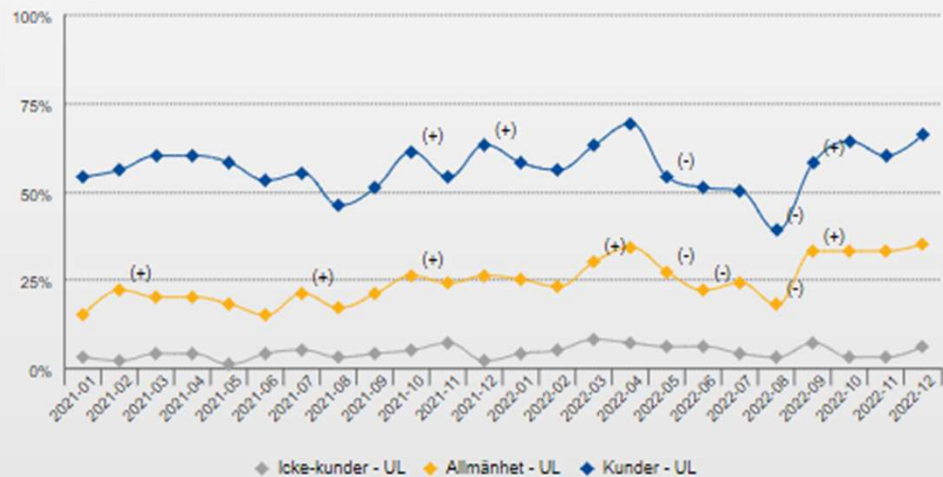
Mål: 33%

UL

Kollektivtrafikens marknadsandel (av det motoriserade resandet)



Filter: Bolag = UL



Filter: År = 2022, 2021



Filter: År = 2022, 2021



Vad gör vi då för att utveckla verksamheten?

Målet är ökat resande och nöjdare kunder

Trafik – Pålitlig, trygg och relevant

Information – Rätt när kunden behöver den som mest

Köpa biljett – Lätt att göra rätt

Fokus 2023

Ökat resande

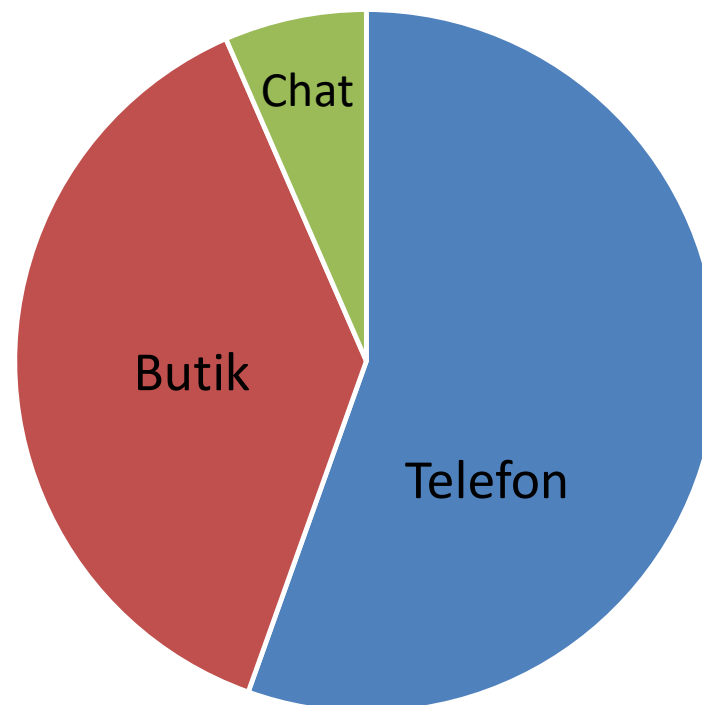
Utveckla
resenärsinfo &
biljett köp

Intäktssäkring

Tillgänglig
Kundtjänst

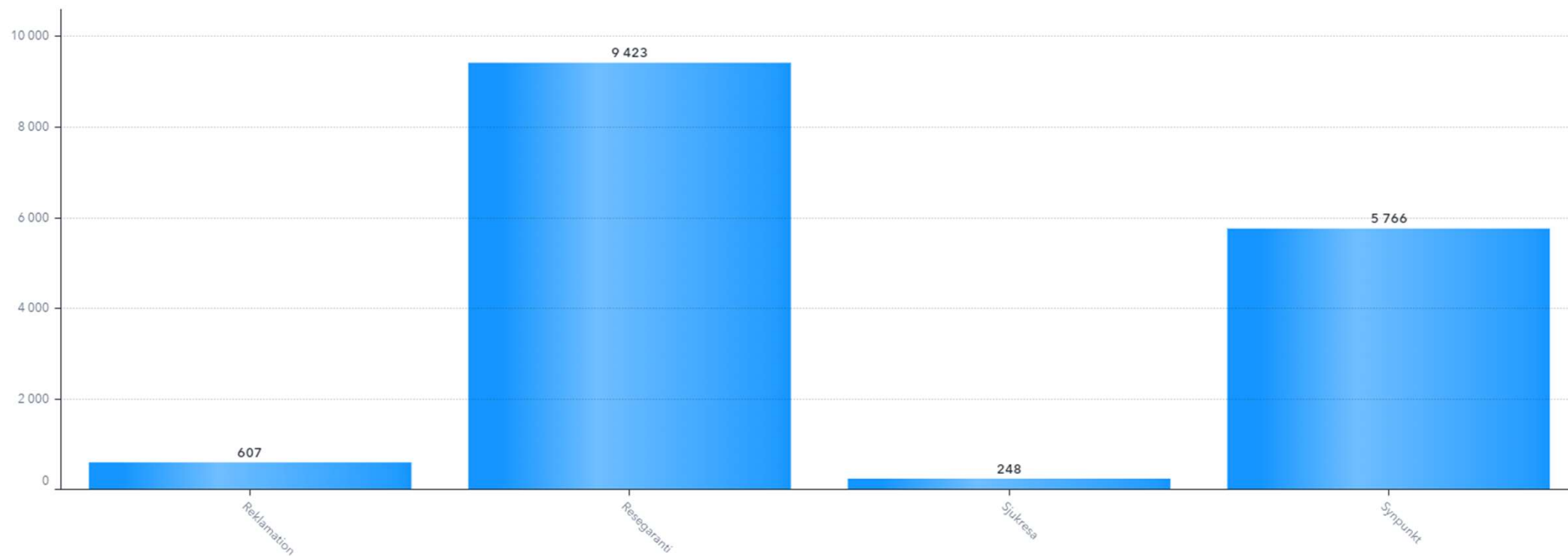
Kundtjänst

- Ca 700 kundkontakter per dag
- Färre än 2019 men fler än 2021
- Från fysiska besök till självservice





Antal ärenden (dubbelklicka på stapel för ärende detaljer)



Res billigare med UL

Hej! Vet du att du som är anställd inom Region Uppsala reser billigare med UL?

Du kan nämligen köpa UL-biljett till förmånspris. Det är en periodbiljett 30-dagar som gäller tills vidare och kan användas för resor med bussar och tåg inom hela UL:s trafikområde. Priset du får motsvarar en 30-dagarsbiljett för student och pensionär.



regionupsala.se

regionupsala.se

Vem kan köpa biljett till förmånspris?

- Du som har en tillsvidareanställning eller en tidsbegränsad anställning under minst sex månader framåt när du tecknar avtal och inte avser sluta under avtalstiden.
- Du som har minst sex månader kvar till pension och inte avser att gå i pension under avtalstiden.

Så här betalar du din biljett:

UL-biljetten betalas varje månad i förskott genom avdrag på nettolönen, så kallad lönevaxling.

Beställ biljetten på intranätet

Beställ din biljett via beställningsformuläret på intranätet under **Min anställning / förmåner / lönevaxling / UL-biljett för anställda**.

Två kalendermånader innan du vill att biljetten ska börja gälla behöver vi din beställning.

Läs mer om regler och villkor gällande UL-biljett för anställda på intranätet under **Min anställning/Förmåner/Lönevaxling**

I dagsläget laddas UL-biljetten på ett UL-kort men vi hoppas kunna erbjuda biljetten i UL-appen framöver.

Har du frågor?

Frågor om ansökan kontakta förvaltningens HR-partner.

Frågor om lönevaxling och betalning av biljetten, kontakta löneadministrationen: lon-support@regionupsala.se

Frågor om biljettens giltighet eller UL:s trafik, kontakta UL Kundtjänst 0771-14 14 14.

Biljetten för dig som fyllt 65 år.

B SVERIGE
PORTO
BETALT

Hej!

Du vet väl att det finns en Pensionärsbiljett för dig som fyllt 65 år? Med den reser du extra förmånligt med kollektivtrafiken i Uppsala län. Du får resa obegränsat med Stadsbussarna i Uppsala, Regionbussarna, Upptåget och SL-pendeln fram till Arlanda.

Biljetten är opersonlig men den kan endast användas av en person i taget. Den gäller för dig som fyllt 65 år, är förmånstagare eller förtidspensionär.

Rabatt just nu!

Du får 250 kronor rabatt på en årsbiljett för pensionär om du beställer senast den 31 maj. Rabatten gäller när du beställer mot faktura via ul.se/kampanj. Ange din personliga kod: xxxxxx

Vill du veta mer?

Har du frågor om Pensionärsbiljetten? Besök ul.se eller kontakta UL Kundtjänst på 0771-14 14 14. Du är också välkommen in till UL Center på Resecentrum i Uppsala.

Välkommen ombord!



Res billigare med Pensionärsbiljett.

Köp
årsbiljetten
och få 250 kr
i rabatt.



ul.se



Trafik och samhälle



Lunch!



IT – kläm och känn på utrustning

Peter Samuelsson



Trafik och samhälle

45 min

Serviceresor

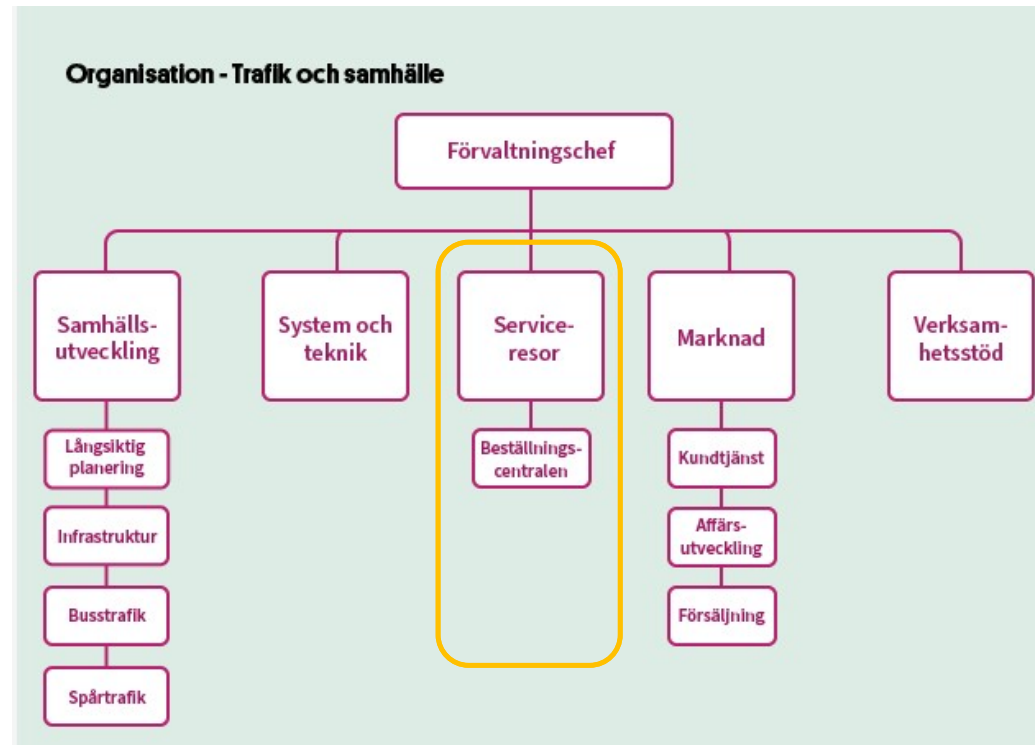
- grundutbildning och kundperspektiv

Ellen Åberg

regionuppsala.se



Service-resor





Serviceresor - huvudområden

- 1) Avdelningens ansvarar för sjukreseverksamheten.
- 2) Dessutom ansvarar avdelningen för att inleda arbetet med att ta över färdtjänst, skolresor (taxi/specialfordon) omsorgsresor från de kommuner som så önskar.



1) Sjukresor

Bakgrund

- Lag (1991:419) om resekostnadsersättning vid sjukresor
- 2016 fick Trafik och samhälle ansvar för Sjukreseverksamheten
- 1 feb 2021 ny avdelning - Serviceresor
- ”Reglemente för sjukresor” fastställd av Regionfullmäktige 2021-10-06





Reglementet

- Region Uppsala ersätter resor till vårdinrättningar för dig som är länsbo och behöver sjukvård inom länet.
- Resor till annat landsting eller annan region ersätts om du har en vårdgarantiremiss eller en specialistvårdsremiss på medicinska skäl.
- Ersättning ges för billigaste färd sätt, samtidigt som Region Uppsala tar hänsyn till patientens tillstånd.
- Det är vårdgivaren som efter medicinsk bedömning styrker behovet av färdmedel till och från vården.



Reglementet

- Vid behov kan du få hjälp med kostnadsfri anslutningstaxi till allmänna kommunikationer.
- Du kan få åka taxi hem från vården om medicinska skäl finns och behandlande personal godkänt och bokat resan.
- Taxi måste alltid beställas via beställningscentralen på telefon 0771-99 90 00. Beställningscentralen är bemannad dygnet runt alla dagar.
- Vid resa med taxi/specialfordon är du skyldig att acceptera samåkning med andra resenärer även om samordningen ökar vänte-/restiden. Du måste godta en resa som kan ta dubbelt så lång tid. Ensamåkning av medicinska skäl ska alltid intygas av behörig vårdpersonal.

Reglementet - övrigt

Övernattning

- Ersättning för rimlig kostnad på hotell som anvisats av vårdgivaren. Förutsätter att det inte varit möjligt för vårdgivaren att planera vårdbesöket/vårdbesöken så att övernattning kunnat undvikas.

Resa med annat färdmedel

- Ersättning för resa med båt ersätts med belopp som bedöms skäligt
- Resa utomläns med tåg och flyg ska alltid beställas av UL sjukresor

Nyförlösta

- Nyförlösta personer med barn medges taxiresa. Detta gäller även om en följeslagare medföljer på resan från vårdinrättningen.

Följeslagare

- Vid medicinska behov ok att få ersättning för följeslagare i taxi/specialfordon
- Ersättning ges för en följeslagare till barn under 18 år.
- Följeslagare vid resa med allmän kollektivtrafik ingår.

Färdtjänstbeviljade

- Får ersättning för taxi utan vårdgivarintyg

Reglementet – när betalas ersättning inte ut?

Resor till annan region

Du får ingen ersättning när du vid eget val väljer vård utanför Region Uppsala eller enligt valfrihetsremiss.

Resor utomlands

Du som blir sjuk utomlands får själv betala resorna. Du har rätt att få ersättning för anslutningsresor på svensk mark, till exempel från en flygplats till närmaste sjukhus.

Hemtransport

Blir du akut sjuk utanför länet måste du själv ordna och stå för din transport hem. Region Uppsala betalar resan till närmaste vårdinrättning som kan ge vård vid akut sjukdomstillstånd.

Smittbärares resor

Smittbärares resor ersätts av försäkringskassan.

Företagshälsovård

Resor vid besök hos företagshälsovård ersätts inte.





Egenavgifter och allmänna regler

Egenavgift för enkel resa

Sjukresebuss: 0 kr

Kollektivtrafik: 0 kr

Taxi, specialfordon: 125 kr

Flyg: 125 kr

Privat bil: 2,50 kr per km, maximalt 125 kr

Högekostnadsskydd: 1 500 kr per 12-månadersperiod

Parkering- och trängselavgifter ersätts mot kvitto om patient har rätt till ersättning för resa med privat bil. Dessa avgifter ingår inte i högekostnadsskyddet

Patientavgifter 2022, sida 2

Andra avgifter

Avgift som inte ingår i högekostnadsskyddet

Avgift i slutenvård.....	110 kr per dygn
Graviditetstest.....	Enhetstaxa
Hembesökstillägg.....	110 kr
Faktureringsavgift.....	70 kr
Uteblivet besök och sent återbud (faktureringsavgift på 70 kronor tillkommer).....	400 kr

Övrigt

Egenavgift sjukresor.....	125 kr
Sterilisering.....	2 500 kr
Timtaxa vid hälsokontroller och intygsskrivning.....	1 504 kr

Högekostnadsskydd

Högekostnadsskydd för sjukvård.....	1 200 kr
Högekostnadsskydd för sjukresor.....	1 500 kr
Högekostnadsskydd för hjälpmedel.....	1 100 kr
Högekostnadsskydd för läkemedel.....	2 400 kr
Samordnat högekostnadsskydd.....	2 600 kr

Om du får vänta mer än 15 minuter efter din bokade tid har du rätt att få pengarna tillbaka. Regeln gäller inte vid akutbesök. Säg till på mottagningen om du får vänta för länge!

Läs mer om patientavgifter och dina rättigheter som patient på 1177.se.
Använd 1177 Vårdguidens e-tjänster för kontakt med hälso- och sjukvården.
Logga in på 1177.se.





Trafik och samhälle

Resandeunderlag - 2022



Bussar och tåg

- Alla våra UL:s bussar och tåg i länet samt för resor till/från vård i andra län
- Ersättning i efterhand för utlägg eller via avgiftsfri resa via UL-appen. Tåg till andra regioner bokas via UL

Ca 1120 enkelresor/vardag
(via UL appen och egna utlägg som ersätts i efterhand)





Trafik och samhälle

UL-appen (så gör du)



1.
Meny "biljett"



2.
Tryck på "köp biljett"



3.
Tryck på "övriga biljetter"



4.
Välj "Sjukresa"



5.
Ange personnr



Sjukresebussar

- 982 Enköping – Uppsala
- 984 Öregrund – Uppsala
- 986 Skutskär – Uppsala
- 988 Bålsta – Uppsala*

Ca 90 enkelresor/vardag

* Körs med taxibil





Sjukresebussar

Beställning av sjukresebuss

- Plats på sjukresebussarna beställs via beställningscentralen, tfn 0771-99 90 00, senast dagen före avresan, tidigast 14 dagar före planerat besök.
- Du måste kunna visa upp en kallelse vid påstigning.
- Föraren stannar endast vid de hållplatser där det finns en beställning.



Trafik och samhälle

Egen bil



Vi ersätter för ca 50 enkelresor som gjorts med egen bil vardag.



Taxi



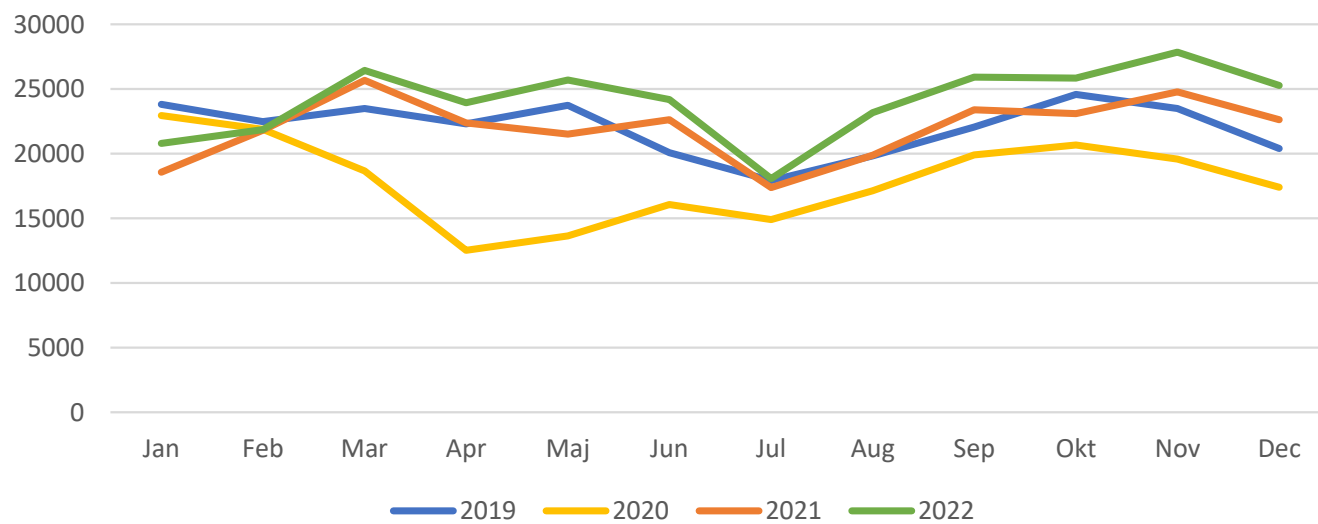
- Vi har 9 upphandlade bolag som kör åt
- Sittande – Vanlig personbil
- Liggande – Taxibil med bår
- Rullstolstaxi – säte och rullstol
- *Trappklättrare*

Ca 1150
enkelresor vardag



Taxi

Antal resor med taxi

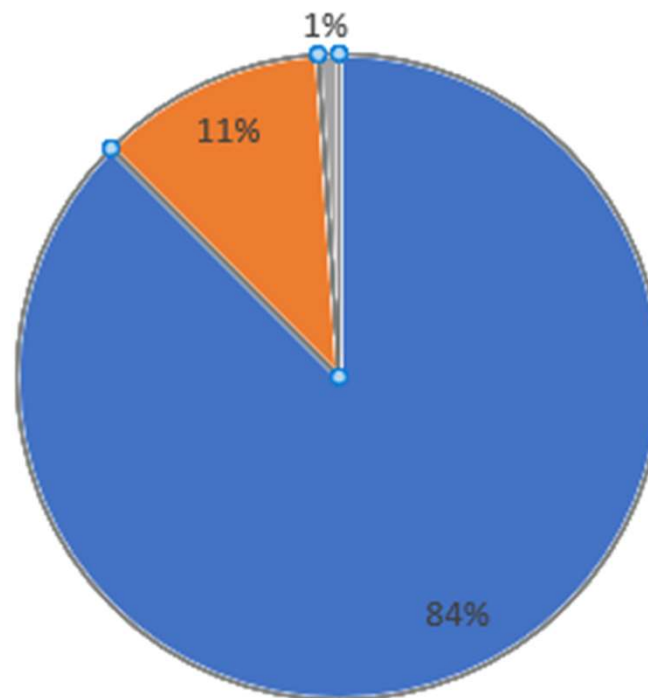




Trafik och samhälle

Taxi - fördelning

Fördelning av resor nov 2022



■ Sjukresor ■ Övriga resor ■ Anslutningstaxi



Övriga resor (ej sjukresor)

- Överflyttningsresor
- Resor för patient som vården väljer att bekosta
- Personalresor
- Godsresor
- Anropstyrda resor inom det allmänna kollektivtrafiksystemet



Trafik och samhälle

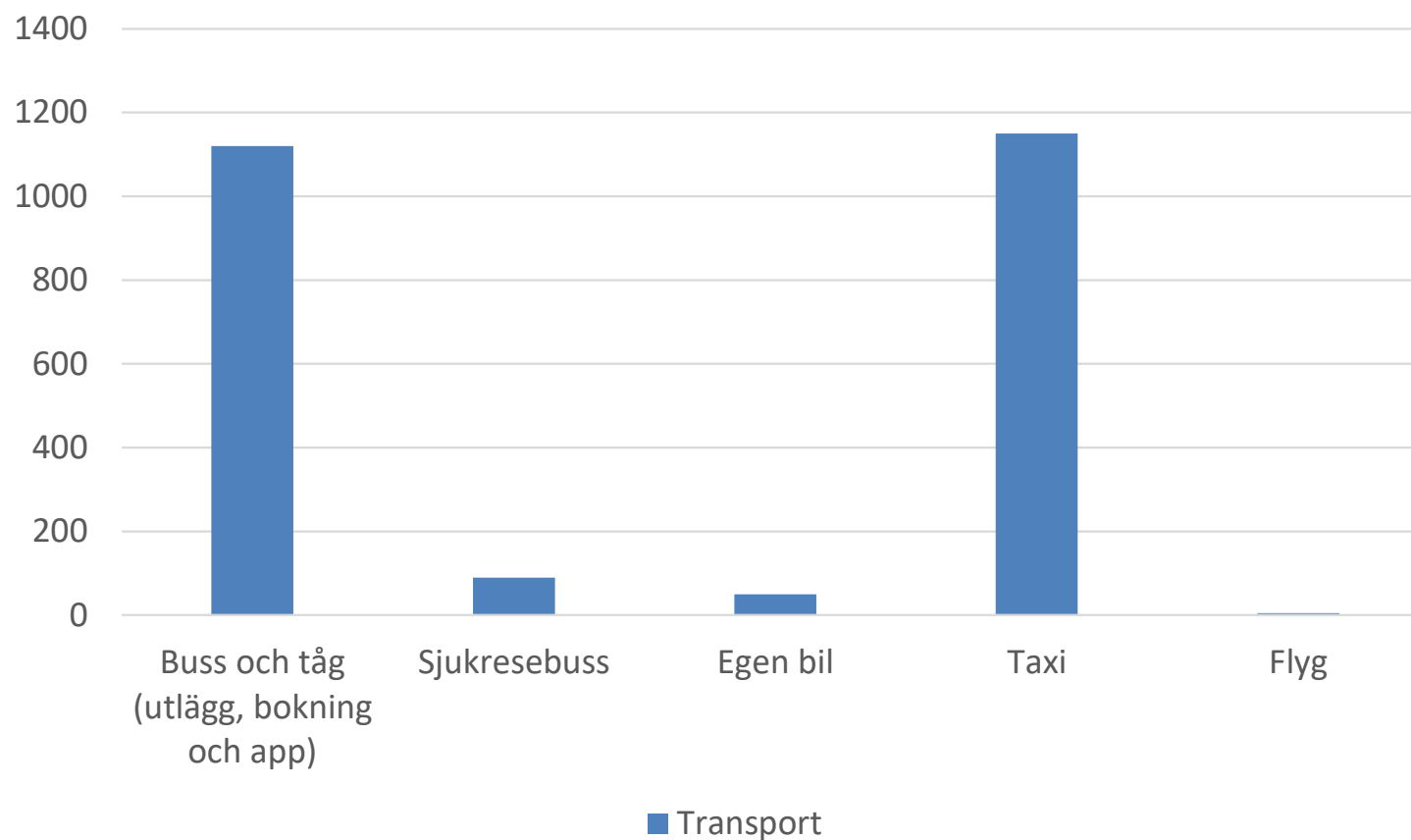
Flyg

5 enkelresor/år





Antal enkelresor/vardag - 2022





Trafik och samhälle

Sjukresor NKI



Underlag

Uppföljning via Svensk kollektivtrafiks
mätning - Anbarometer

- Ca 250 svar varje månad

Uppföljning av inkomna Kundensynpunkter

- Ca 10 synpunkter varje månad

Anbaro

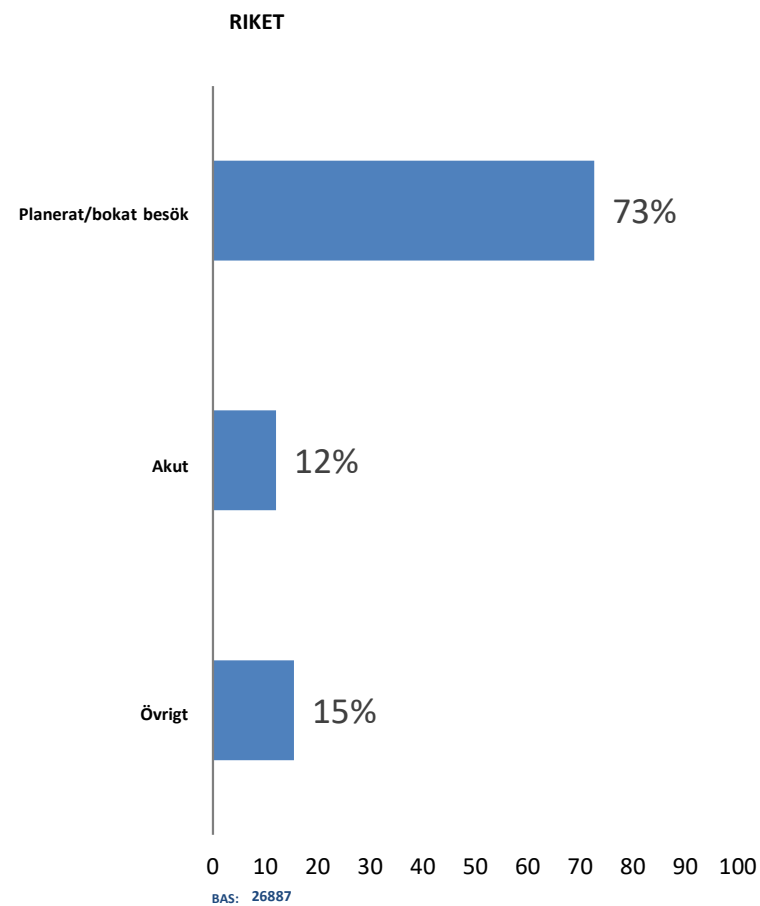
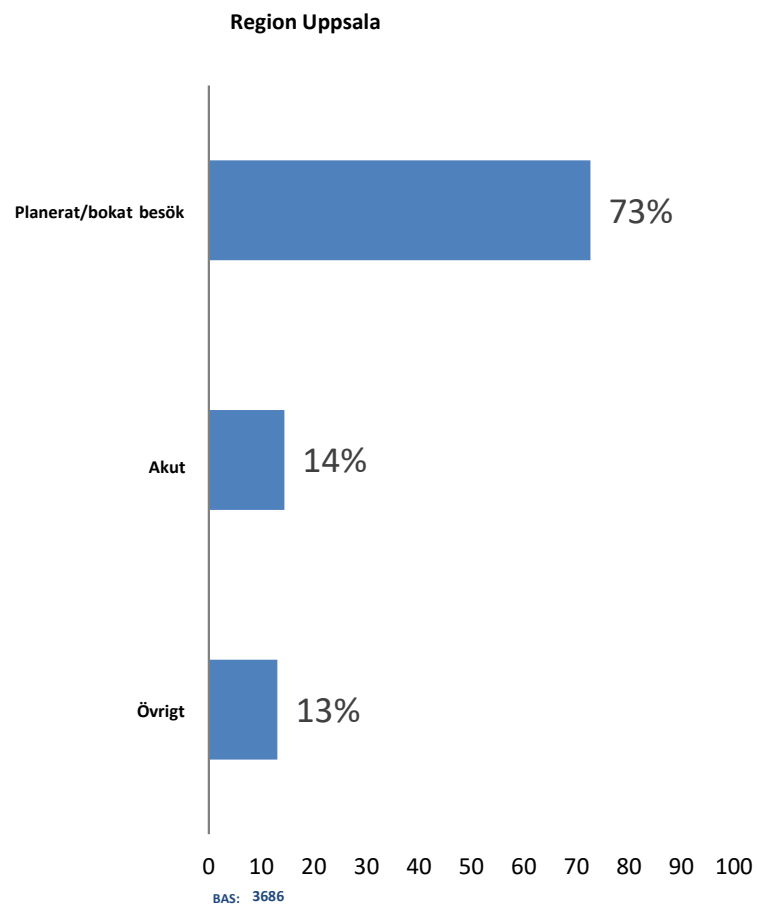


ÄRENDE MED RESAN

SJUKRESOR

Kvartal 1-4, 2022

S2. Vilket var ditt ärende med denna resa?



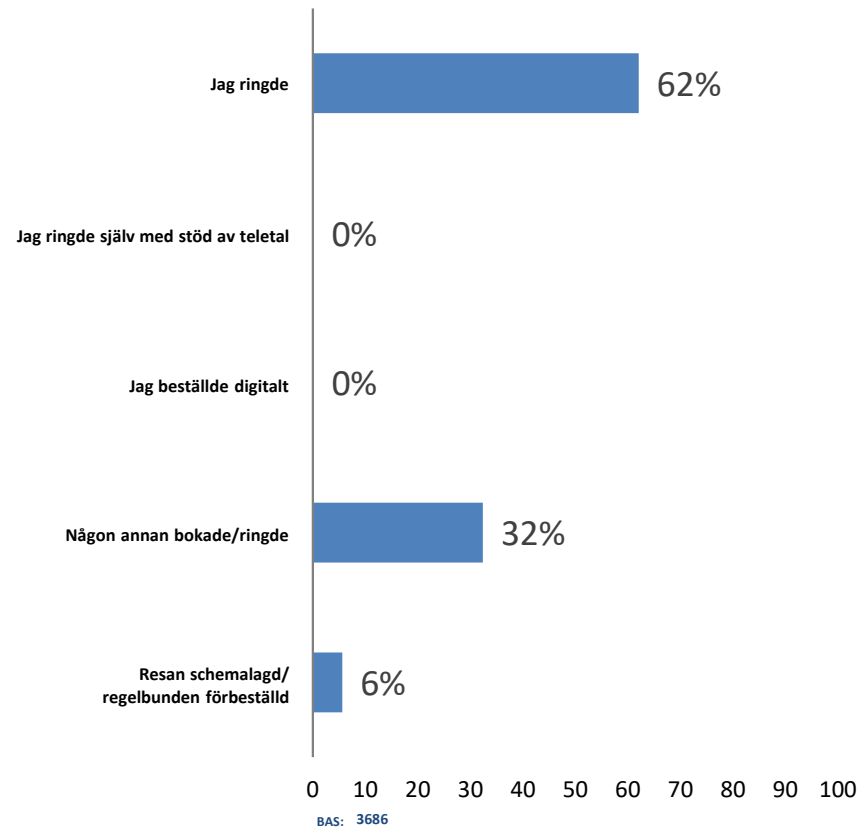
BESTÄLLNING AV RESAN

SJUKRESOR

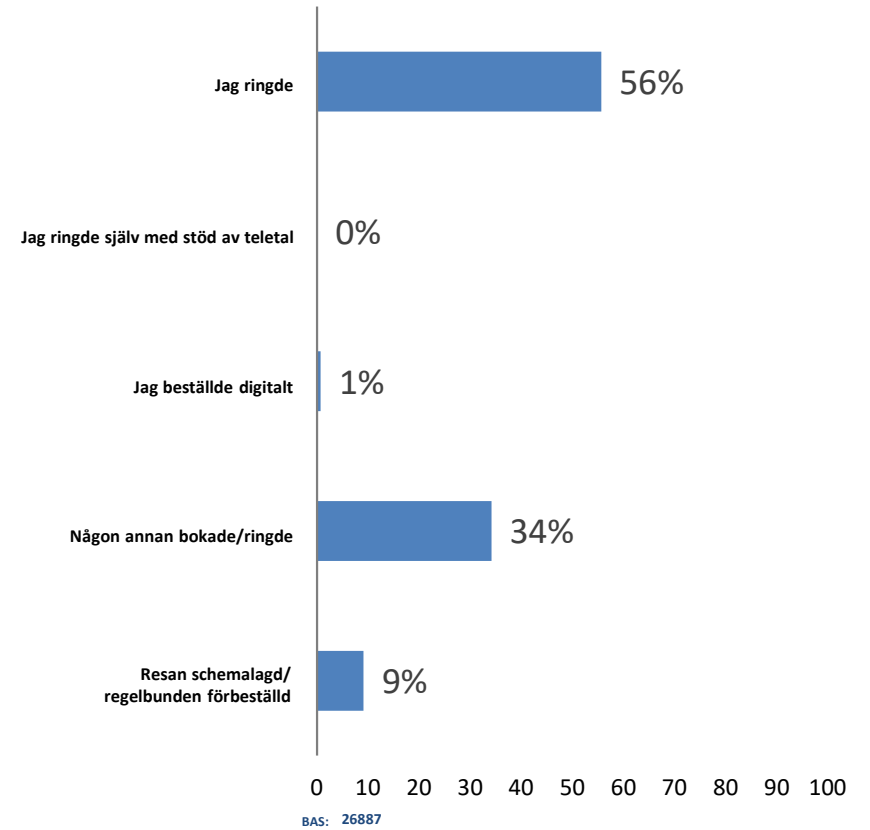
Kvartal 1-4, 2022

S3. Hur beställde du din resa?

Region Uppsala



RIKET



BOKNING

SJUKRESOR

Kvartal 1-4, 2022

Region Uppsala

B2. Var väntetiden i telefonen, innan du fick svar och kunde göra din beställning, rimlig?



BAS: 2258

B3. Vilket betyg vill du ge bemötandet som du fick när du beställde din resa?



BAS: 2270

B6. Vilket betyg vill du ge tiden du fick vid beställningen jämfört med tiden du önskade resa?



BAS: 2210

B8. Vilket sammanfattande betyg vill du ge beställning av just den här resan?



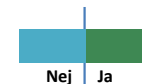
BAS: 2270

-30 -20 -10 0 10 20 30 40 50 60 70 80 90 100

RIKET



BAS: 15014



BAS: 15243



BAS: 15171



BAS: 15496



-30 -20 -10 0 10 20 30 40 50 60 70 80 90 100

FÖRAREN OCH FORDONET

SJUKRESOR

Kvartal 1-4, 2022

Region Uppsala

R7. Vilket betyg vill du ge förarens bemötande?



R9. Vilket betyg vill du ge förarens sätt att köra mjukt och smidigt?



R11. Vilket betyg vill du ge förutsättningarna att ta sig i och ur fordonet?

BAS:

R12. Vilket betyg vill du ge bekvämligheten i fordonet?

BAS:

-30 -20 -10 0 10 20 30 40 50 60 70 80 90 100



RIKET

R7. Vilket betyg vill du ge förarens bemötande?



R9. Vilket betyg vill du ge förarens sätt att köra mjukt och smidigt?



R11. Vilket betyg vill du ge förutsättningarna att ta sig i och ur fordonet?



R12. Vilket betyg vill du ge bekvämligheten i fordonet?



-30 -20 -10 0 10 20 30 40 50 60 70 80 90 100

TIDSHÅLLNING

SJUKRESOR

Kvartal 1-4, 2022

Region Uppsala

RIKET

R1. Kom fordonet på det klockslag som du fick vid beställningen?



R16. Kom du fram i tid?



-40 -30 -20 -10 0 10 20 30 40 50 60 70 80 90 100

Nej, för sent | Ja + för tidigt

-40 -30 -20 -10 0 10 20 30 40 50 60 70 80 90 100

UPPLEVELSEN AV RESAN

SJUKRESOR

Kvartal 1-4, 2022

Region Uppsala

R15. Vilket betyg vill du ge restiden?



R17. Vilket sammanfattande betyg vill du ge själva resan, det vill säga från hämtning till lämning?



R17a. Vilket betyg ger du upplevelsen av att samåka?



R18. Vilket sammanfattande betyg vill du ge för hela resan om du tänker på beställning, upphämtning och avlämning?



R19. Vilket betyg vill du generellt ge tryggheten när du gör en sjukresa?



R20. Vilket betyg vill du ge hur sjukresorna fungerar överlag?



RIKET



-30 -20 -10 0 10 20 30 40 50 60 70 80 90 100

-30 -20 -10 0 10 20 30 40 50 60 70 80 90 100



248st

Inkomna Kundensynpunkter/frågor 2022

- 1) Personal – bemötande
- 2) Personal – körsätt
- 3) Frågor om fakturor- (egenavgift)



2) Samordning särskild kollektivtrafik



Särskild kollektivtrafik /Särskilda persontransporter



- Samlingsnamnet för färdtjänst, riksfärdtjänst, sjukresor och skolskjuts
- Syftet med dessa transporter är att resenärer med särskilda behov ska ha möjlighet att resa
- Transporter och ersättningar för transporter som kräver särskilt beslut eller tillstånd, alternativt genomförs under särskilda förutsättningar. På det sättet skiljer sig de särskilda persontransporterna från kollektivtrafiken, som är öppen för alla
- Särskilda persontransporter styrs av egna lagar

Särskild kollektivtrafik/Särskilda persontransporter

De lagar som reglerar särskilda persontransporter är rättighets- eller ersättnings lagar och är:

- Lagen (1997:736) om färdtjänst
- Lagen (1997:735) om riksfärdtjänst
- Lagen (1991:419) om resekostnadsersättning vid sjukresor
Skollagen (2010:800)
- Lagen om kommunernas skyldighet att svara för vissa elevresor
- Även lagen (2010:1065) om kollektivtrafik är av relevans för särskilda persontransporter, liksom en del andra regleringar.

Samordning

Region Uppsala tar över ansvaret för:

- Utförande – trafik och beställningar
- Kravställning
- Upphandling
- Uppföljning





Samordning

Utöver detta kan en kommun, om parterna är överens, även lämna över ytterligare uppgifter till Region Uppsala:

- Myndighetsutövning avseende färdtjänst
- Skolskjutsplanering



Samordning

Den del av särskild kollektivtrafik som rör färdtjänst och skolskjuts ska finansieras helt av berörd kommun.



Uppdrag

RPB 2023-2025

Trafik- och samhällsutvecklingsnämnden

Under 2023 ska Region Uppsala:

- Ha genomfört första stegen i samordning av samhällsbetalda resor med Uppsala kommun.
- Fortsätta arbetet med att anpassa kollektivtrafiken efter det resandebehov som finns efter covid-19.
- Vidta åtgärder för att fortsätta återställandet av kollektivtrafikandelen och självfinansieringsgraden till nivån för 2019.
- Utveckla möjligheterna för kombinationsresor cykel och kollektivtrafik.

TSN uppdrag 2023

- Handla upp ett system för serviceresor



Tidigare beslut

Trafik- och samhällsutvecklingsnämnden	Protokoll Sammanträdesdatum: 2021-10-22	25 (25)
--	---	---------


§ 87/21 Dnr TSN2021-00060

Samordning särskild kollektivtrafik - inriktning framtida omfattning

Förslag till beslut

Trafik och samhällsutvecklingsnämndens beslut.

1. Region Uppsala tar över ansvaret från kommun som önskar lämna över ansvar avseende: utförande av trafik och beställning, kravställning, upphandling och uppföljning av färdtjänst, riksfortjänst, omsorgsresor, arbetsresor och studieresor för färdtjänstbeviljade samt skolresor som sker med anropstyd trafik.
2. I samband med att Region Uppsala tar över ansvar från kommun enligt beslut 1 erbjuds kommunerna även möjlighet att överlämna ansvaret för myndighetsutövningen för färdtjänst och riksfärdtjänst. Detta innebär att ansvar för reglemente, handläggning och prövning kopplat till färdtjänst och riksfärdtjänst övergår till Region Uppsala. De tillstånd för färdtjänst och riksfärdtjänst som berörd kommun beslutat fram till dag för överlåtelse ska gälla i enlighet med fattade beslut.
3. I samband med att Region Uppsala tar över ansvar från kommun enligt beslut 1 erbjuds kommunerna även möjlighet att överlämna ansvaret för planering av skolresor med anropstyd trafik till Region Uppsala. Ansvar för planering av själva "körningen" utifrån kommunernas fattade beslut övergår till Region Uppsala. Reglemente och beslut om rätt till skolskjuts ansvarar kommunerna fortsatt för.

 Uppsala kommun	Sida 40 (64)
--	--------------

Kommunstyrelsen
Protokollutdrag

Datum:
2022-05-25

§ 133

Överlämnande av ansvar för särskild kollektivtrafik till Region Uppsala
KSN-2022-01202

Beslut

Kommunstyrelsen föreslår kommunfullmäktige besluta

1. **att** Uppsala kommun ställer sig positiv till Region Uppsalas erbjudande om att överta kommunens ansvar för planering och utförandet av den särskilda kollektivtrafiken,
2. **att** kommunen är positiv till att överlämna ansvar för myndighetsutövningen för färdtjänst och riksfärdtjänst,
3. **att** kommunen är positiv till att överlämna ansvar för planering av skolresor som sker med anropstyd trafik,
4. **att** uppdra åt kommunstyrelsen och berörda nämnder att i samverkan med Region Uppsala fullfölja överlämnandet av ansvaret för den särskilda kollektivtrafiken till Region Uppsala, samt
5. **att** delegera till kommunstyrelsen att för Uppsala kommuns räkning teckna avtal om den särskilda kollektivtrafiken med Region Uppsala. Avtal rörande skolresor ska godkännas av utbildningsnämnden.

Sammanfattning

Region Uppsala har genom sin trafik- och utvecklingsnämnd beslutat att överta ansvaret för den särskilda kollektivtrafiken från de kommuner i länet som önskar. Regionen erbjuder också de kommuner som önskar att överta myndighetsutövningen rörande färdtjänst och riksfärdtjänst. För Uppsala kommun innebär ett överlämnande att myndighetsutövning samt planering och beställning av trafik sker från en regional beställningscentral i stället för den kommunala trafikcentralen som idag hanterar frågorna.



Arbetet med samordning

Förberedelser och anpassningar för ett övertagande pågår:

- *Inriktning framtida omfattning - genomfört*
- *Beställningscentral till Trafik och samhälle - genomfört*
- *Förstudie systembehov – genomfört*
- *Utredning hantering trafikavtal - genomfört*
- Upphandling systemstöd – pågår
- Anpassning av avtal för anropstyrd trafik - pågår
- Kommande avtal mellan kommun/region – pågår
- Upphandling gemensam trafik från 2024 – starta 2023
- Formellt beslut om överlämnande RF/KS – 2023
- Genomförande – Uppsala kommun tidigast nov 2024



Trafik och samhälle

45 min

Samhällsutveckling och långsiktig planering

Stefan Adolfsson

regionuppsala.se



Trafik och samhälle

10 min

Regional kollektivtrafikmyndighet

Planering av kollektivtrafik behöver ske i samverkan med övrig samhällsplanering!

Uppgifter som RKTM

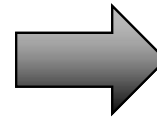
- Definiera behov av kollektivtrafik i länet
- Samverka med kommuner och Trafikverket för att skapa förutsättningar
 - Fysisk planering
 - Framkomlighet
 - P-normer m.m.
- Hantera kommersiell kollektivtrafik
- Organisera den kollektivtrafik som inte sker kommersiellt

Lag (2010:1065) om kollektivtrafik

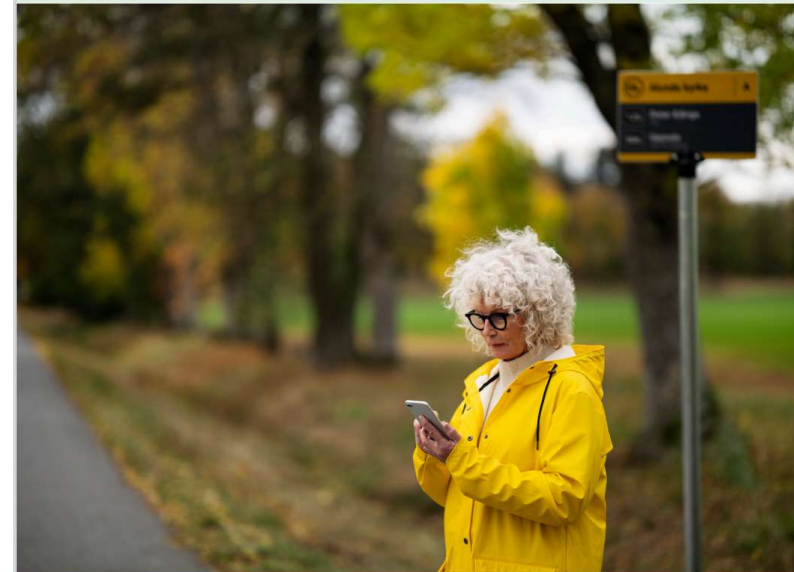


§ 10 Ett regionalt trafikförsörjningsprogram ska innehålla en redovisning av:

- Behov
- Mål
- Alla former av regional kollektivtrafik i länet
- Åtgärder för att skydda miljön
- Tidsbestämda mål och åtgärder för anpassning av kollektivtrafik med hänsyn till behov hos personer med funktionsnedsättning
- De bytespunkter och linjer som ska vara fullt tillgängliga för alla resenärer



Regionalt trafikförsörjningsprogram för Uppsala län, 2020–2030





Länsplanen och dess genomförande

Transportinfrastruktur - i två olika grunduppdrag

Länsplan för regional
transportinfrastruktur



Regional
kollektivtrafikmyndighet



Länsplan för regional transportinfrastruktur

- **Statens pengar**

Vår uppgift att prioritera investeringsmedel utmed statligt vägnät

- **Trafikverket genomför**

Vår uppgift att bevaka att planens intentioner och prioriteringar följs





Trafik och samhälle

Regional kollektivtrafikmyndighet

- **Region Uppsalas ansvar**

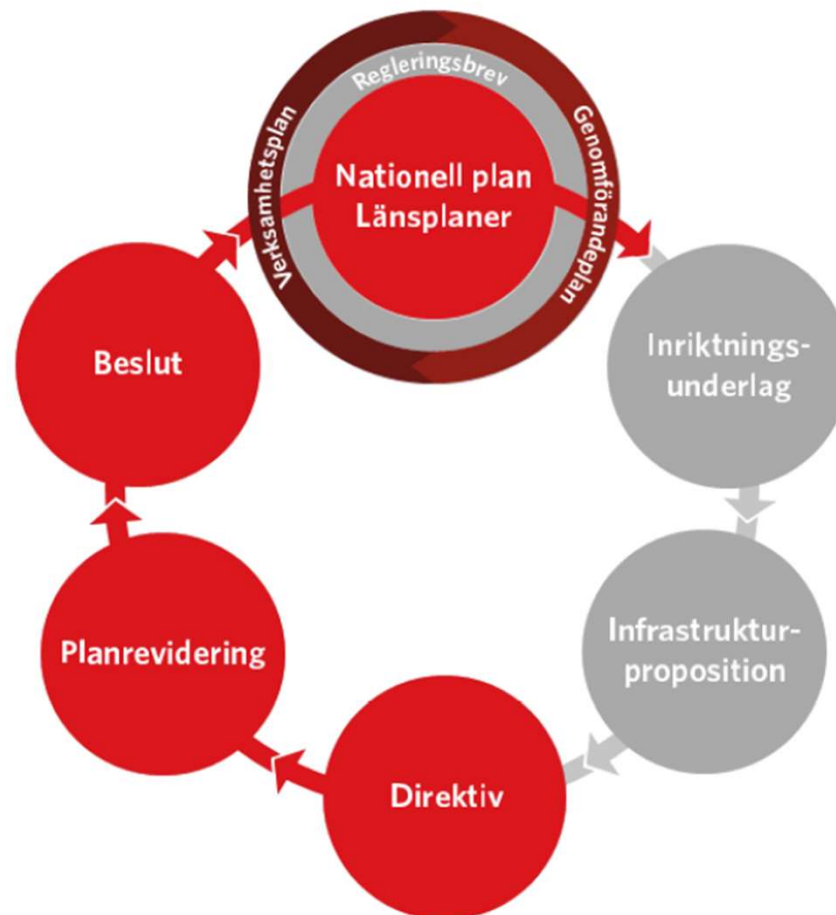
Infrastruktur ovan mark tex
väderskydd, realtidsskyltar,
förarlokaler

- **Väghållarnas ansvar**

Infrastruktur i mark tex kantsten,
taktila stråk, farthinder



Övergripande process för ny länsplan





Planeringsförutsättningar

Regeringens direktiv

- Transportpolitiska målen och etappmålen
- Klimatmålen
- Fyrstegsprincipen och trafikslagsövergripande synsätt
- Ökat bostadsbyggande
- Hantering av målkonflikter

Regionala förutsättningar

- Tillgänglighet
- Framkomlighet för kollektivtrafiken längs vägnätet
- Mittseparering och cykelbarhet
- Kombinationsresor – genomföra cykel- och kollektivtrafikåtgärder
- Klimat
- Trafiksäkerhet med fokus på oskyddade trafikanter
- Bärighetsfrågor

Åtgärdsvalstudie

Vägplan

Produktion

Länsplan för regional
transportinfrastruktur
i Uppsala län 2022-2033



Mål och strategisk inriktning

Länsplanen innehåller tio mål fördelade i tre områden

1. Ett klimatneutralt och transporteffektivt transportsystem
2. Ett tillgängligt och inkluderande transportsystem
3. Ett hälsofrämjande och trafiksäkert transportsystem





Utgångspunkter för ny åtgärdsplan

- Satsning på namnsatta objekt, det som påbörjats ska fullföljas enligt principen Lagt kort ligger
- Åtgärder i vägplaneskede är prioriterade att fortsätta till genomförande
- Medel till utbyggnaden av fyra spår och dess tillhörande bostadsbyggande är prioriterade
- Stationsanpassning Ostkustbanan genomförs i sin helhet under planperioden
- Planen ska bidra till satsningar i linje med gällande klimatmål



Åtgärdsplanen

- Byggs upp av ett antal plandelar, så kallade potter
- Stort fokus på namnsatta objekt som utgörs av väg 288, väg 55 och väg 600

Plandel	Milj kr
Namnsatta objekt	1053
Hållbar samhällsutveckling kring åtgärder för utbyggnaden till fyra spår och dess tillhörande bostadsbyggande	290
Samfinansiering nationell plan	15
Namnsatta brister	86
<i>Åtgärdsområden</i>	
1. Kombinationsresor kollektivtrafik och cykel	263
2. Trafiksäkerhet och enskilda vägar	130
3. Regional utveckling - fokus näringsliv och besöksnäring	30
4. Steg 1 och steg 2	5



Trafik och samhälle

10 min

Kollektivtrafikens infrastruktur

Hållplatshandboken

- Riktlinjer för hur kollektivtrafikhänsynsinfrastruktur bör planeras och utformas
- Hållplatsavstånd- och utrustning är frågor som engagerar
- Revidering pågår





Drivmedel och depåer

Typ av buss	Antal
Dieselbussar ¹¹	353 st
- varav hybrider	30 st
Gasbussar	166 st
- varav hybrider	25 st
Elbussar	14 st

Om trafikföretagen får välja drivmedel själva väljer de biodiesel.

För att kunna styra mot t.ex. el eller biogas behöver vi tillhandahålla förutsättningar för det (infrastruktur, ta ansvar för drivmedelsförsörjningen).

För att kunna tillhandahålla förutsättningarna behöver vi rådighet över depåerna som används i trafiken.

Trafik och samhälle upplåter 4 depåer för driften av regionbusstrafiken och 1 för stadsbusstrafiken i Uppsala.



Fyrspårsavtalen + Program Uppsala och dess styrning



Kärt barn...

- Fyrspårsavtalet
- Bostadsavtalet
- Uppsalapaketet

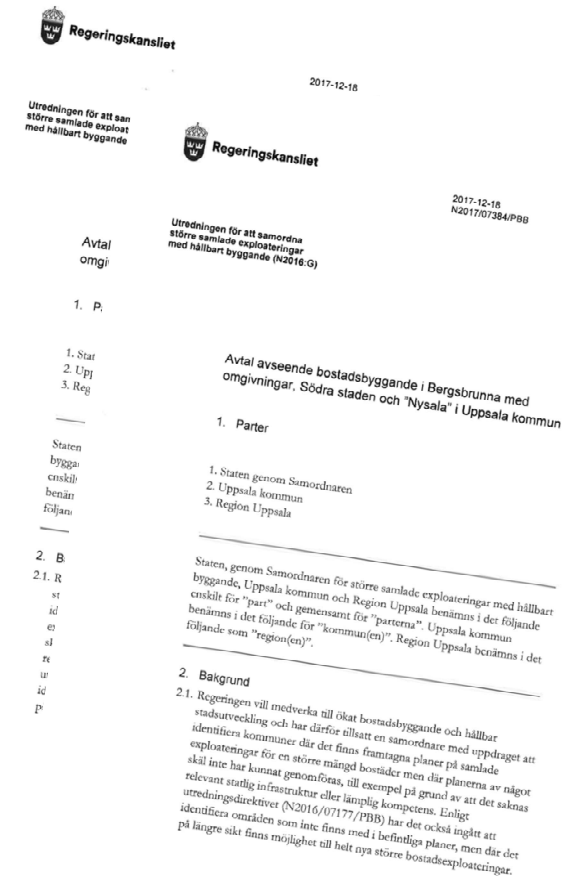
- Program Uppsala
- Uppsala spårväg



Bakgrund – två avtal

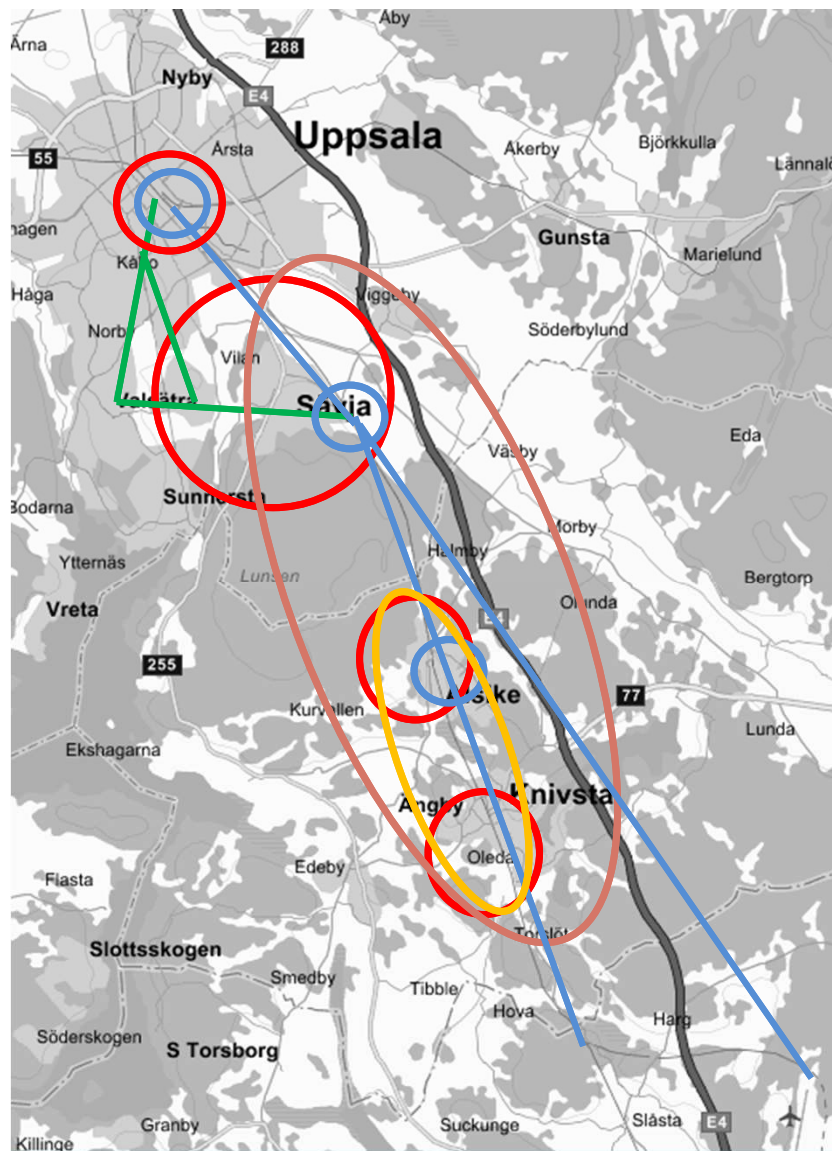
Två separata avtal mellan staten, Region Uppsala och Uppsala kommun respektive Knivsta kommun

Tecknades 2017



Staten:
Fyra spår
Två nya stationer
Ombyggnad Uppsala C

Kommunerna:
33 000 resp
15 000 nya bostäder
Utveckling Uppsala C



Region Uppsala och
Uppsala kommun:
Kapacitetsstark
kollektivtrafik

Samtliga:
Ny avfart E4 och
översyn av vägnät

Region Uppsala:
God kollektivtrafik

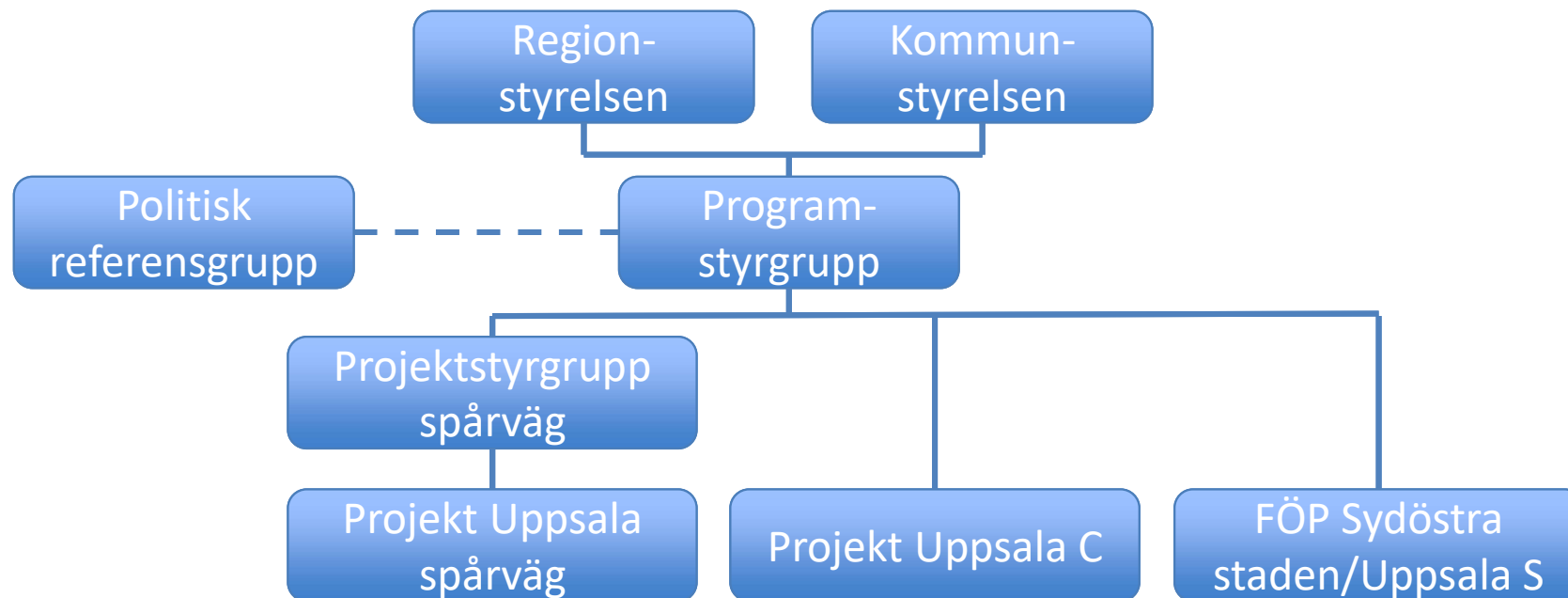


Trafik och samhälle

Program Uppsala



Program Uppsala





Uppsala spårväg

- En genomförd systemanalys 2016 pekade på att spårväg krävs för nödvändig kapacitet 2050
- Gemensamt projekt sedan 2018
- Samverkansavtal "S1" tecknades våren 2022
- Region Uppsala ansvarar för fordon, depå och drift

- Finansieringsavtal om Ultunalänken tecknades 2018
- Stadsmiljöavtal om Kunskapsspåret tecknades 2022

Tågtrafik

Daniel Jäderland



Ansvarsfördelning trafikföretag - tåg



Regionens tågtrafik

- Mälartåg
- SL Pendeltåg
- SJ
- (Tåg i Bergslagen/SJ)

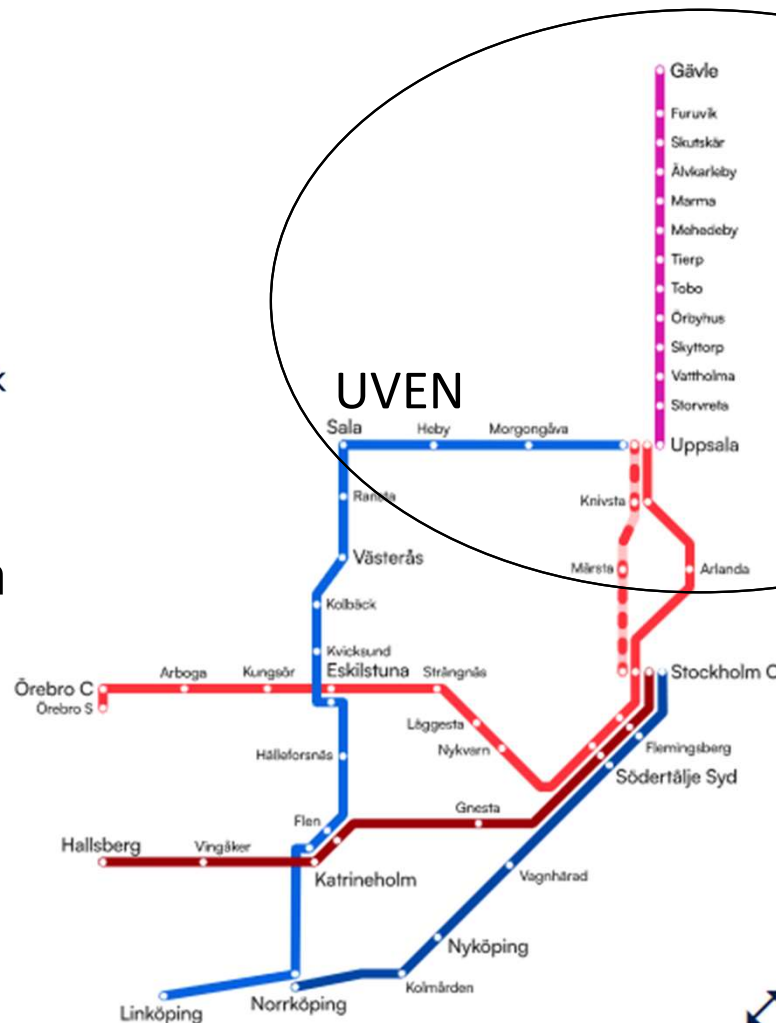




Region Uppsala är delägare i  Mälardalstrafik

Mälardalstrafik har upphandlat tågtrafiken av MTR Mälartåg.

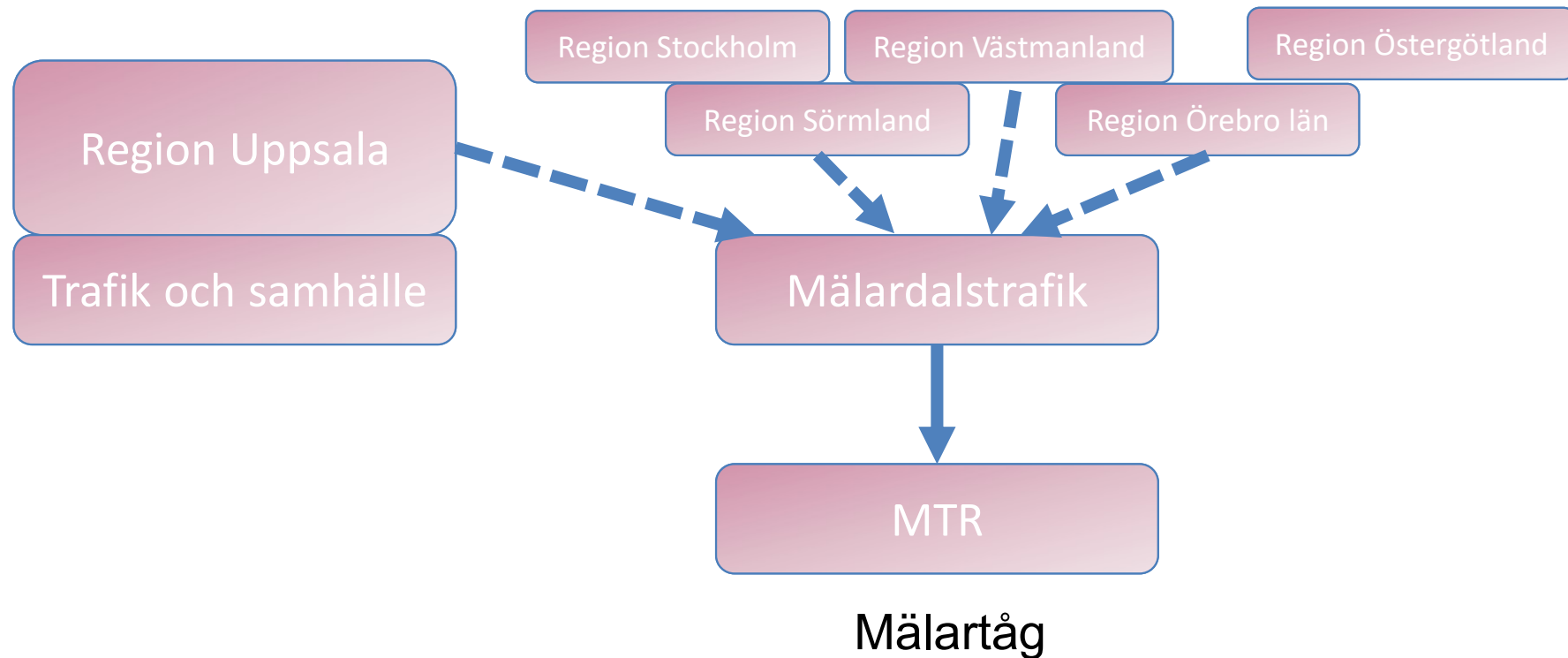
Tågtrafiken har marknadsnamnet Mälartåg.



Varje region betalar för trafiken i sin region enligt en viss fördelningsnyckel. Samtidigt som intäkter också fördelas mot regionerna.



Region Uppsala och Mälardalstrafik

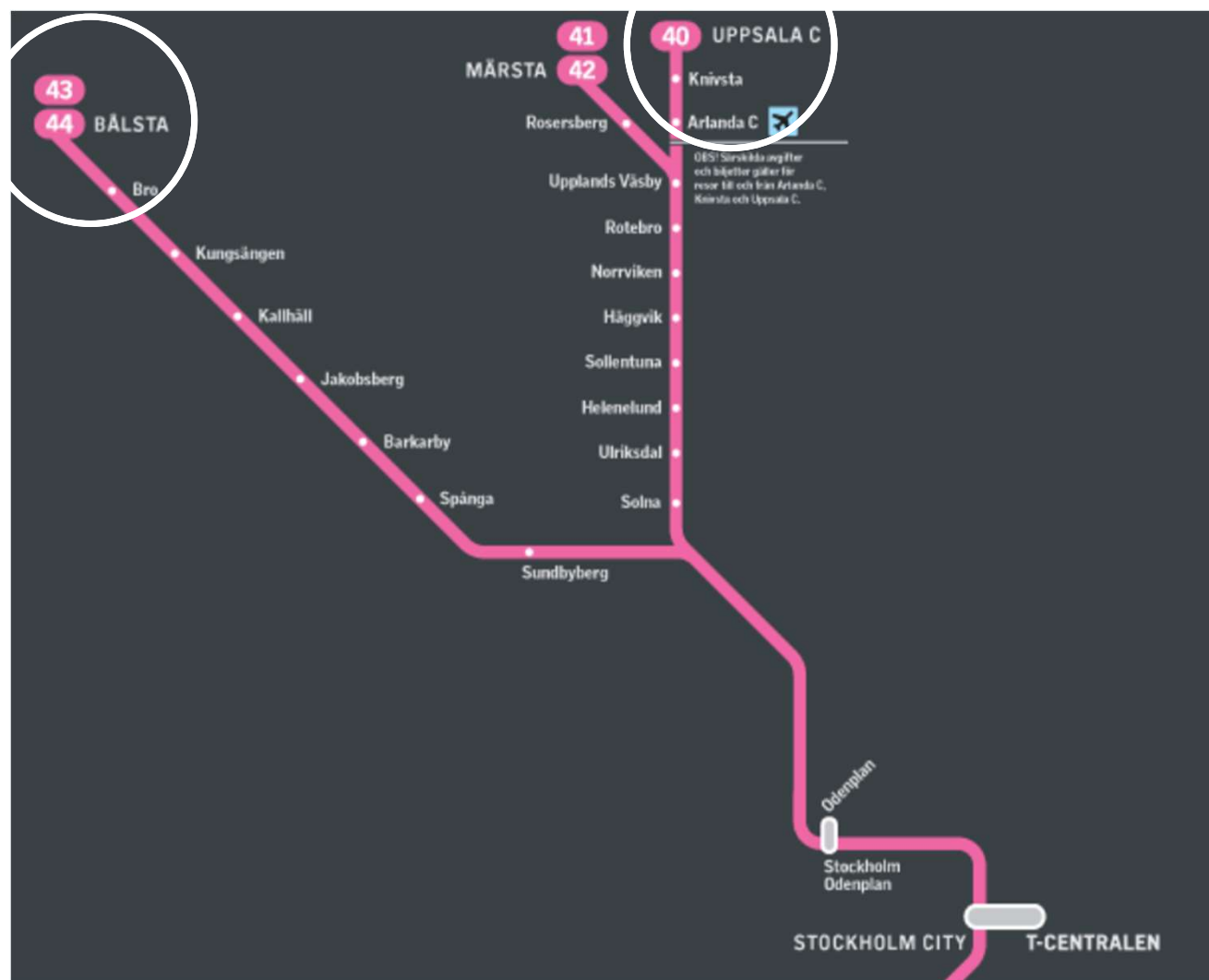


SL Pendeltåg

Region Uppsala har avtal med Region Stockholm om pendeltågstrafiken till Uppsala och Bålsta.

Region Uppsala ersätter för sträckorna Bro - Bålsta och Arlanda – Uppsala.

UL-taxa gäller Arlanda – Uppsala, men SL-taxa till Bålsta.



SJ

Genom Mälardalstrafik köps Movingogilitighet på SJs regionaltåg på sträckorna:

- Stockholm – Uppsala - (Tierp*)
- Stockholm - Enköping - Västerås

* SJ Intercity Stockholm – Uppsala - Tierp endast med "Movingo Alla sträckor".



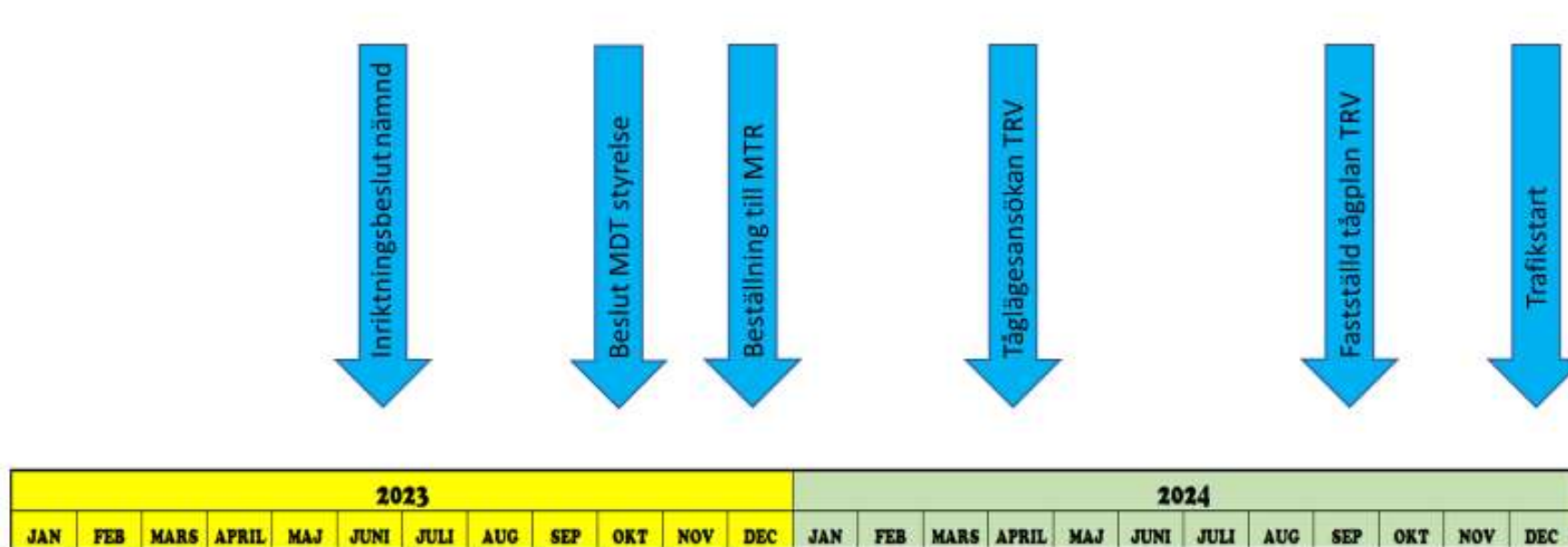


Trafik och samhälle

10 min

Trafikplanering tåg

TIDPLAN TÅGTRAFIKPLANERING T25



Planeringen påbörjas nästan 2 år innan trafikstart!



Trafik och samhälle

Tågplan T24

Gäller från mitten av december 2023 till mitten av december 2024.

Samma utbud ska ansökas till T24 som T23, enligt styrelsebeslut i Mälardalstrafiks styrelse.

Förhoppningsvis kan merparten av trafiken köras i T24.

Banarbete i Uppsala kommer förmodligen stöka till det i tidtabellen för linjen Uppsala - Gävle under del av året. Plankorsningarna norr om Uppsala C ska byggas bort.



Aktuella tågfrågor

Reducerad tidtabell i T23 (Tågplan 2023). Gäller sannolikt hela 2023, i bästa fall viss återgång i augusti. Beror i första hand på brist på åkande personal (lokförare).

Andelen inställda tåg jämfört med tidtabell har minskat kraftigt sedan övergången till ny tidtabell. Exempel Uppsala – Sala, i november 39 % inställt, i januari (t.o.m. 15 januari) 1 %.

Uppstartad tågstrategi

Deltar i Region Stockholms arbete med framtida trafikering Stockholm – Uppsala, Stockholm - Enköping - Västerås.



Trafik och samhälle

Aktuella tågfrågor

Upprustning Dalabanan, nytt mötesspår i Heby. Produktion 2025-26. Kommer innebära avstängningar av trafiken, planerat 8 veckor respektive år.

Uppsala - länsgränsen, utbyggnad till fyra spår samt nya stationer i Bergsbrunna och Alsike och ombyggnad av Uppsala C, byggstart tidigast 2026

Plattformsförlängningar på stationerna mellan Uppsala - Gävle, påbörjas 2024

Busstrafik

Johanna Bång

Regionbusstrafik och skolbusstrafik

- drygt 200 linjer, uppbyggt i åtta stora stråk
- plus ca 120 skolbusslinjer
- några linjer är länsöverskridande
- ca 2 930 turer per dag
- ca 16 000 resenärer/dag

Linjerna 804, 848, 811, 809 och 102 är de linjer som har flest resenärer och står för drygt 40 % av resandet.



Trafik och samhälle

Stadsbusstrafik i Enköping

Linjenätet lanserades i juni 2022.

Tre linjer.

Ca 290 turer/dag.

En långsiktig satsning på ökat resande.





Trafik och samhälle

Regionbusstrafik inkl. stadstrafik i Enköping

I regel körs 98-99 % av trafiken.

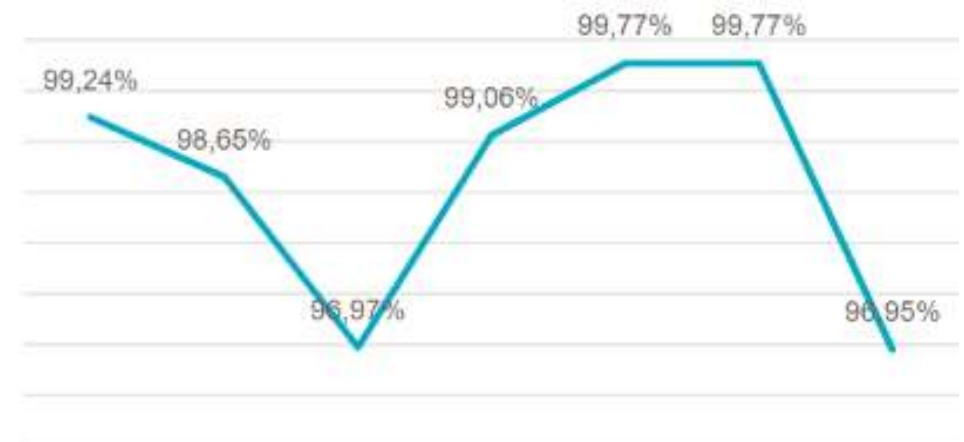
- augusti och december förra året var trafikleveransen riktigt dålig.

3,05 % inställd trafik innebär att 1 858 av 60 979 turer ställdes in under en månad.

- olika anledningar, t.ex. personal, fordon, dåligt väder, vägarbeten och olyckor.

Punktligheten i stadstrafiken i Enköping är över 90 %.

I övriga trafiken är den just nu för låg (lägre än målet 80 %).

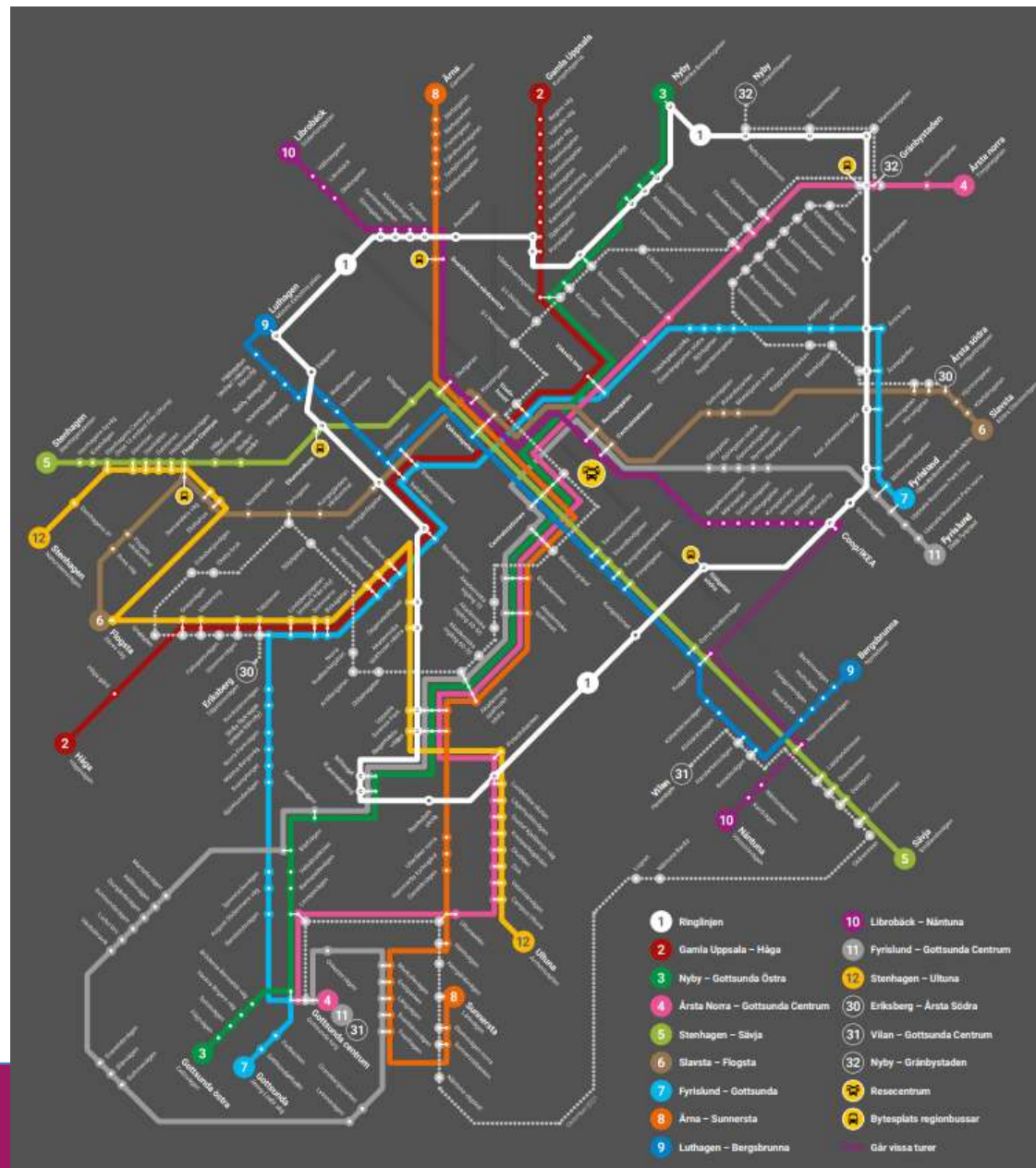


Stadsbusstrafik i Uppsala

- 15 linjer
- ca 2 600 turer/dag
- ca 55 000 resenärer/dag

Linjerna 1, 3, 4, 5, och 7 är de linjer som har flest resenärer.

Linje 1 är en komplicerad ringlinje.





Trafik och samhälle

Stadsbusstrafik Uppsala



> 99 % av trafiken körs (normalt).

- februari och december förra året var trafikleveransen dålig.

1,2 % inställd trafik innebär att 1 546 av 137 800 turer ställdes in.

Punktligheten är över 90 %.

Keolis

Keolis kör regionbusstrafiken samt stadsbusstrafiken i Enköping sedan juni 2022.

Ca 210 och ca 540 förare.

Avtalet löper ut i juni 2031. Avtalet går inte att förlänga, ny upphandling behöver påbörjas 2027.



KEOLIS



Gamla Uppsala Buss (GUB)

Gamla Uppsala Buss (GUB) kör stadsbusstrafiken i Uppsala samt regionbusslinjerna 110, 111 och 115.

Ca 190 bussar och 480 förare inkl. timanställda.

GUB ägs av regionen. Avtalet är inte konkurrensutsatt. Översyn av avtalet pågår i samarbete med GUB.





Trafik och samhälle

Mohlins

Mohlins kör lokal- och skolbusstrafiken i hela länet sedan den 1 januari 2021.

Skolbuss är kommunernas ansvar men regionen har upphandlat trafiken på uppdrag av dem. Skolbussarna är integrerade i kollektivtrafiken.

Ca 135 bussar och 220 förare.

Avtalet löper ut i juni 2029 men kan förlängas i 2+2 år.



Mohlins Bussar



Trafikföretagen ska utföra beställd trafik med hög kvalitet

- Anställa förare och annan personal.
- Anskaffa bussar och ansvara för drift och underhåll.
- Trafikleda sin trafik.
- Säkerställa att resenärer reser med giltig biljett.
- Anskaffa vissa depåer/uppställningsplatser, pauslokaler och toaletter.
- Köpa in biodiesel (HVO/RME).



Trafik och samhälle ska beställa och betala för trafiken

- Besluta om trafikutbud, linjesträckning, turtäthet, öppettider, planera tidtabeller.
- Betala ersättning till trafikföretagen
- Anskaffa gas till stads- och regionbussarna.
- Anskaffa vissa depåer/uppställningsplatser, pauslokaler och toaletter till trafikföretagen.
- Inom ramen för vår rådighet skapa förutsättningar för trafiken.



Trafikåret löper från mitten av december till mitten av december.

Trafik- och samhällsutvecklingsnämnden beslutar hur trafikutbudet ska se ut under det kommande trafikåret på sammanträdet i juni.

Vi byter tidtabell tre gånger per år (vinter-, sommar- och hösttidtabell)





Grunder för trafikplaneringen

Tågtiderna är styrande för planeringen av regionbusstrafiken.

Bytespunkterna är viktiga för att knyta ihop linjerna till ett heltäckande kollektivtrafiksystem.

Behovet i rusningstid styr antal och storlek på bussarna.

Resandeströmmarna går in mot städerna på morgonen och ut från städerna på eftermiddagen, vilket ofta innebär ganska tomma bussar i ena riktningen.



Grunder för trafikplaneringen

Linjerna har olika uppdrag (expresslinjer, stomlinjer, landsbygdslinjer)

Hög turtäthet och korta resvägar är viktigt (viktigare än närhet till hållplats) för att bussen ska kunna konkurrera med bilen.

Strävan efter taktfasta tidtabeller (bussen avgår på samma minuttal varje timme)

Vid förändringar i trafiken blir det oundvikligen sämre för några (men bättre för många).



Trafik och samhälle

Uppföljning och rapportering

Uppföljningar/kontroller, löpande dialog, affärsmöten

Trafikföretagens månadsrapporter.

Verksamhetsrapport buss, 3 gånger per år.

Återrapportering uppföljning privata utförare.

