

# FLYTTNINGAR I UPPSALA LÄN

## REGION UPPSALA



# INNEHÅLL

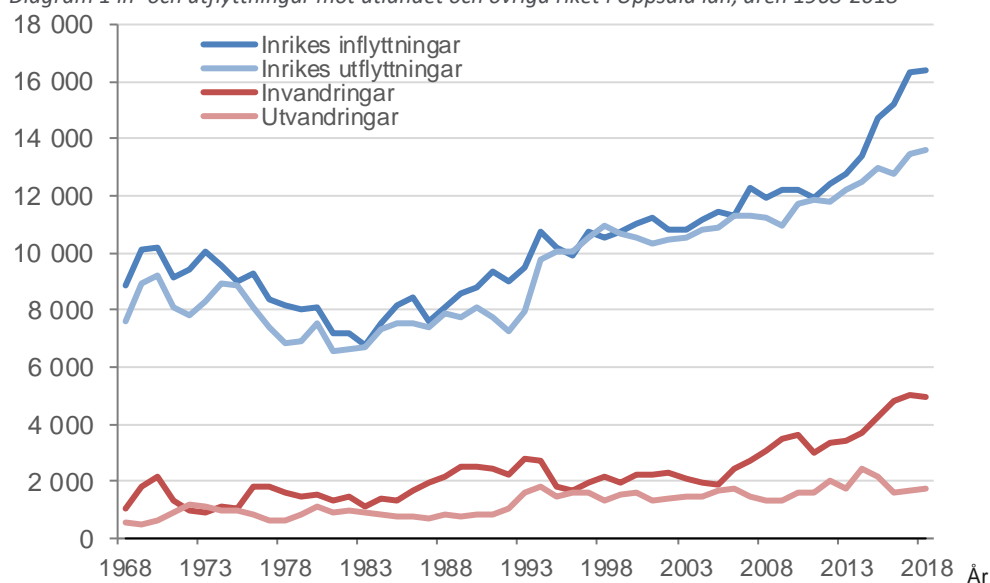
1. INLEDNING.....	3
2. FLYTTNINGSUTBYTET MED UTLANDET .....	5
3. FLYTTNINGSUTBYTET MED ÖVRIGA LÄN .....	7
Flyttarnas åldersstruktur .....	10
Inflyttarnas Åldersstruktur över tid .....	12
Utflyttarnas Åldersstruktur över tid .....	15
Nettoflyttningen över tid.....	16
4. KOMMUNERNAS FLYTTNINGAR.....	17
Bostadsbyggande och flyttning .....	18
Gränsnära flyttningar .....	21

# 1. INLEDNING

*Denna rapport handlar om Uppsala läns flyttningar med särskilt fokus på gränsregionala flyttningar och sambandet mellan bostadsbyggande och flyttningens riktning samt ålderssammansättning.*

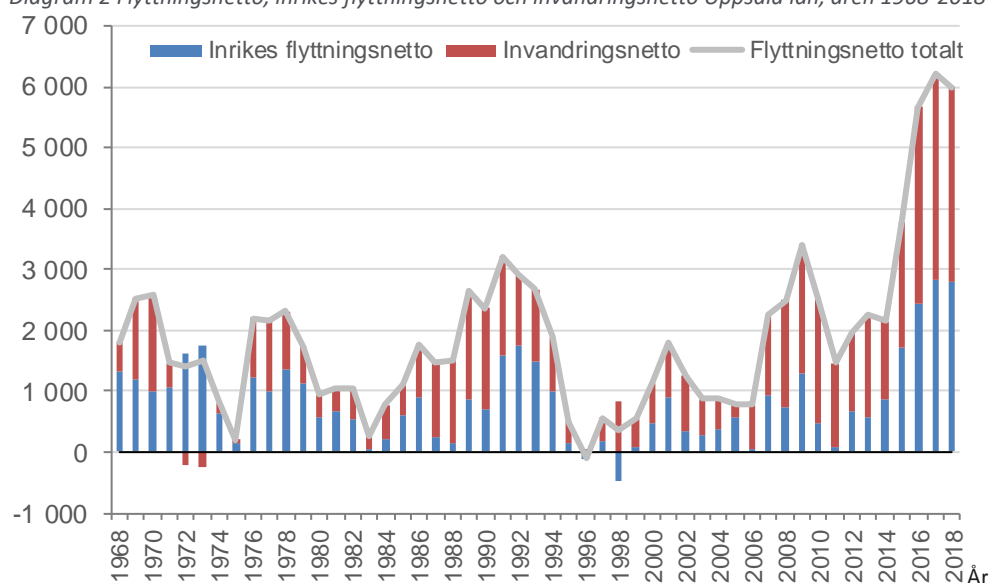
Varje år sker omfattande flyttningar i Uppsala län. År 2018 skedde 21 336 flyttningar in till länet, 15 340 ut från länet och 4 679 mellan länets kommuner. Samtliga flyttströmmar har ökat i volym sett över en längre tidsperiod. Totalt har inflyttningen ökat med drygt 70 procent sedan 1970. Inrikes inflyttningen har ökat med omkring 60 procent och invandringen har ökat med cirka 130 procent. Invandringen har fått en allt större betydelse för länets demografiska utveckling men fortfarande är inrikes inflyttningen drygt tre gånger så stor som invandringen.

Diagram 1 In- och utflyttningar mot utlandet och övriga riket i Uppsala län, åren 1968-2018



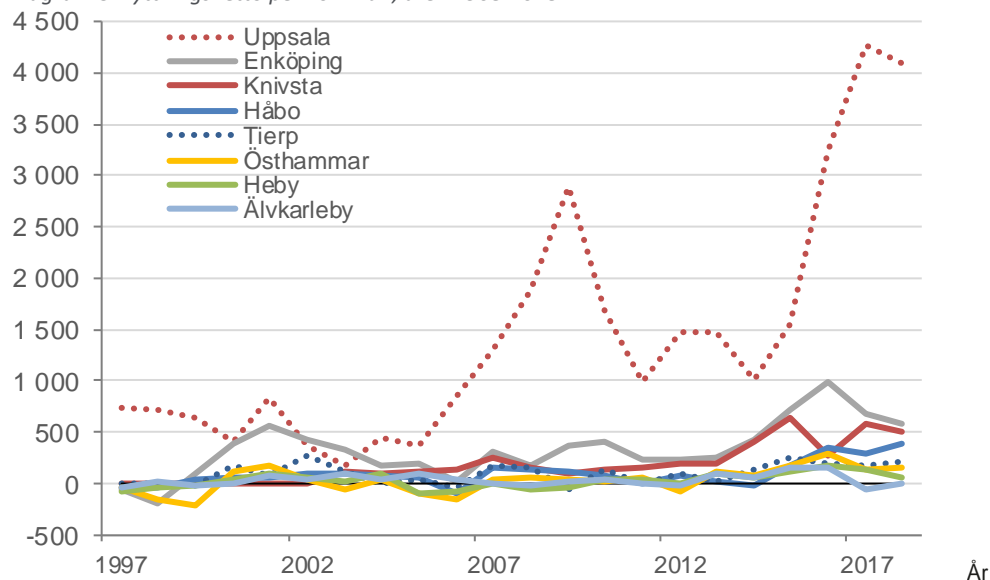
Gapet mellan inflyttning och utflyttning har ökat markant de senaste fyra åren 2015 till 2018. Detta så kallade flyttningsnetto har varit positivt de senaste 20 åren och har gått från nära 0 till omkring 6 000 fler inflyttare än utflyttare år 2018. Sedan slutet av 1990-talet har invandringsnettot varit större än inrikes flyttningsnettot. Sett över denna period har invandringsnettot utgjort omkring 65 procent av det totala flyttningsnettot. De senaste fyra åren har invandringsnettot och inrikes flyttningsnettot utgjort nästan lika stora delar av det totala flyttningsnettot. Åren 2015-2018 utgjorde invandringsnettot 55 procent av det totala flyttningsnettot.

Diagram 2 Flyttningsnetto, inrikes flyttningsnetto och invandringsnetto Uppsala län, åren 1968-2018



Uppsala kommun ligger bakom större delen av de senaste årens ökade flyttningsnetto. Uppsala kommun tappar något i flyttningsutbytet mot kommunerna i egna länet men har ett ganska stort positivt netto mot övriga riket och mot utlandet. De senaste årens ökning av flyttningsnettot i Enköping, Knivsta och Håbo har till stor del skett i utbytet mot kommuner utanför länsgränsen. I Tierp och Östhammar står däremot invandringsnettot för en ganska stor del av det totala flyttningsnettot.

Diagram 3 Flyttningsnetto per kommun, åren 1968-2018

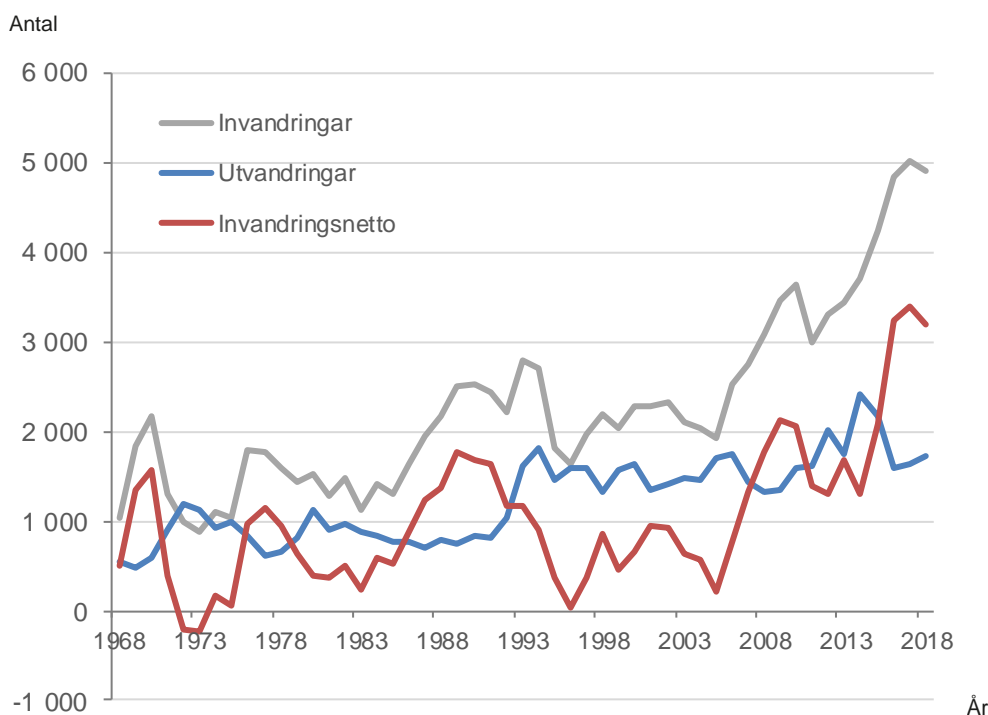


## 2. FLYTTNINGSGUTBYTET MED UTLANDET

Sedan mitten av 1970-talet har invandringen varit större än utvandringen i Uppsala län, det vill säga det så kallade invandringsnettot har varit positivt. Liksom i riket har utvandringen ökat markant sedan år 2005. Orsakerna till ökningen har varit flera och de har i vissa fall följt på varandra. Kriget i Irak och Afghanistan tillsammans med oron på Afrikas horn, utvidgningen av EU, den tillfälliga ändringen i asyllagen år 2006, ökat antal utländska studenter, en ny lag som underlättar arbetskraftsinvandring, den ekonomiska krisen i EU, kriget i Syrien och de inre stridigheterna i Irak är några av dessa orsaker.

De senaste åren har invandringsnettot legat på en nivå omkring 3 300, vilket är mer än tre gånger så stort som i början av 2000-talet. Under åren 2016-2018 stod invandringsnettot för 45 procent av länets folkökning. Dessa år utgjorde kommunmottagna<sup>1</sup> omkring 40 procent av invandringen till länet vilket kan jämföras med strax under 20 procent under tioårsperioden 2006-2015.

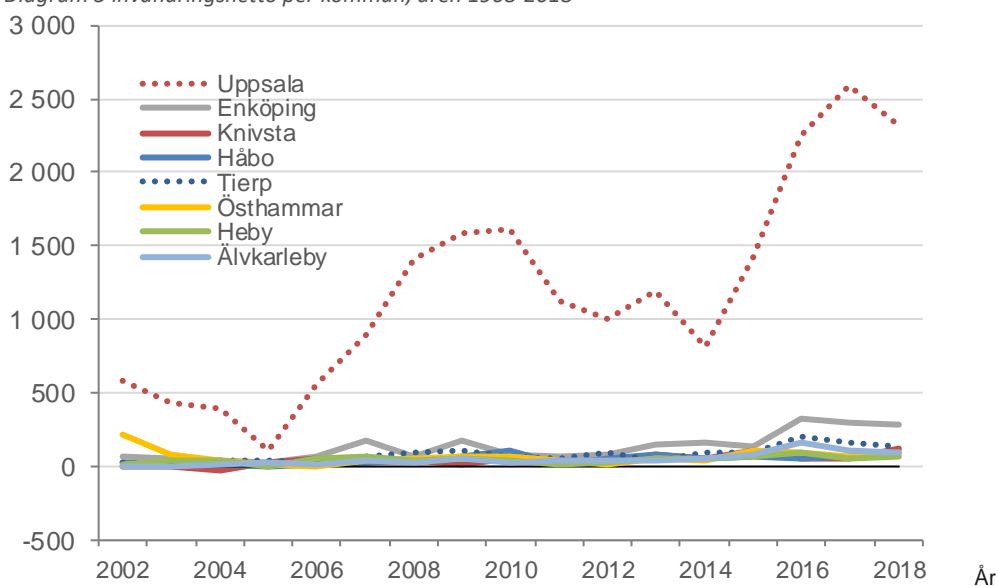
Diagram 4 In- och utvandring samt invandringsnetto i Uppsala län, åren 1968-2018



En stor del av länets invandring går till Uppsala kommun som under de senaste fem åren har stått för omkring 70 procent av länets invandringsnetto. Sett till folkmängdens storlek är det dock Älvkarleby som har haft det största invandringsnettot åren 2014-2018.

<sup>1</sup> Som nyanländ kommunmottagen räknas de utländska medborgare som beviljats uppehållstillstånd i Sverige som flyktingar skyddsbehövande, efter synnerligen ömmande omständigheter eller som ahöriga till personer som ingår i nämnda grupper.

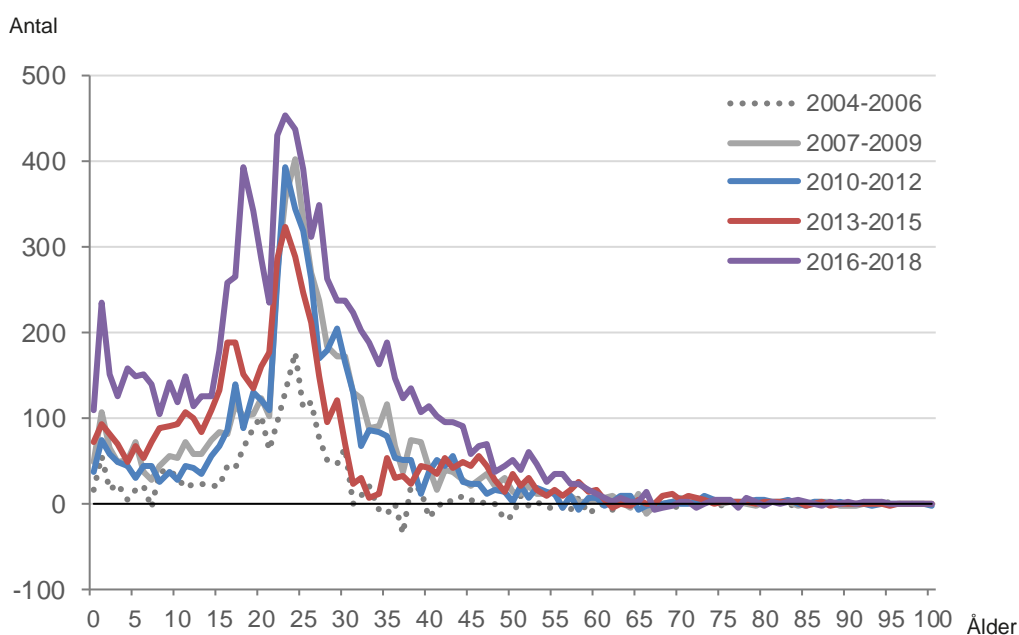
Diagram 5 Invandringsnetto per kommun, åren 1968-2018



Invandringsnettot är som störst för flyttare i 25-årsåldern, se diagrammet nedan. De senaste åren har nettot för 18-åringar ökat till en nivå nära den för 25-åringar. Statistiken avser ålder vid årets slut och det är de ensamkommande flyktingbarnen som främst ligger bakom ökningen av invandringsnettot för flyttare i 18-årsåldern. Denna topp kring 18 år är troligen tillfällig. Enligt Statistiska centralbyråns senaste befolkningsprognos för riket väntas gruppen ensamkommande barn bli så pass liten att den inte längre syns i åldersstrukturen för invandringen till riket från år 2020 och framåt.<sup>2</sup> Åren 2004-2006 var invandringsnettot nära 0 för åldrar över 30 år. Därefter har invandringen i dessa åldrar ökat och den senaste treårsperioden står personer som är 30 år eller äldre för omkring 30 procent av invandringsnettot. Det har alltså på senare tid skett något av ett skifte där barnfamiljer utgör en allt högre andel av invandringsnettot, till skillnad från tidigare när en stor del av det positiva nettot utgjordes av personer i högskoleåldrar. Den minskade andelen personer i högskoleålder bland invandrarna beror på att Sverige år 2011 införde anmälnings- och studieavgifter för utländska studenter från tredje länder, det vill säga länder utanför EU/EES-regionen eller Schweiz, som inte deltar i ett utbytesprogram. Avgifterna gav en direkt effekt på invandringen då antalet studenter från tredje land minskade. I riket minskade antalet studenter som invandrade från länder utanför EU/EES-regionen från 8 200 år 2010 till 2 500 år 2011, vilket motsvarar nivån för år 2004.

<sup>2</sup> Sveriges framtida befolkning 2019-2070, Statistiska centralbyrån 2019.

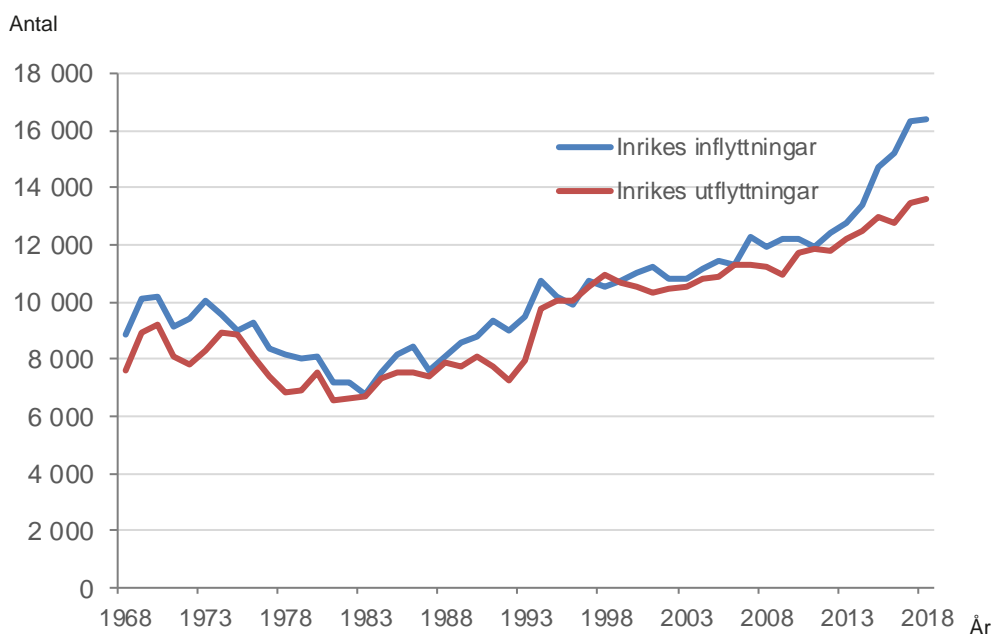
Diagram 6 Invandringsnetto i Uppsala län efter flyttarnas ålder, treårsperioder för åren 2004-2018.



### 3. FLYTTNINGSUTBYTET MED ÖVRIGA LÄN

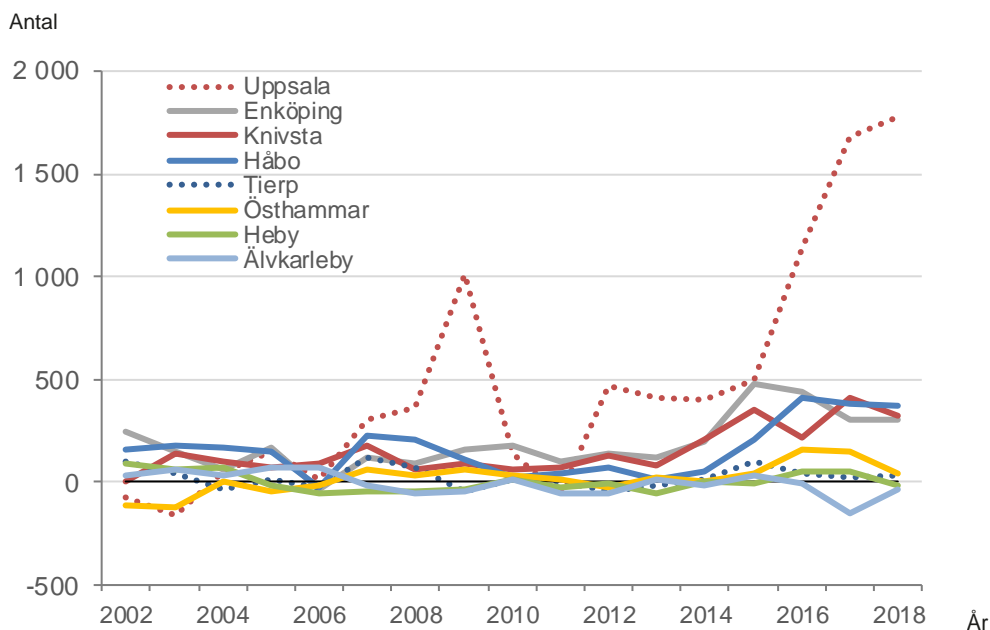
Antal inflyttningar till Uppsala län från övriga riket har med några undantag varit något fler än antalet utflyttningar sedan slutet av 1960-talet. Både in- och utflyttningen har haft en ökande trend sedan början av 1980-talet och de senaste åren har inflyttningen ökat snabbare än utflyttningen, vilket har lett till ett ökande flyttnetto de senaste åren. År 2018 flyttade 16 425 personer till länet medan 13 615 flyttade ut, vilket ger ett flyttningsnetto på 4 644 personer.

Diagram 7 Inrikes flyttningar till och från Uppsala län



Sett till kommunernas flyttningsnetto mot övriga län framgår det att Uppsala kommun står för större delen av ökningen. Även Håbo, Knivsta och Enköping bidrar till betydande del av flyttningsnettot.

Diagram 8 Kommunernas flyttningsnetto mot övriga län 2002-2018.



I Tabell 1 visas topplistor över in- och utflyttningar samt nettoflyttning till och från Uppsala län gentemot övriga län i riket. Det största flyttningsutbytet har Uppsala län med Stockholms län. Under perioden 2014-2018 flyttade 31 536 personer in från Stockholm medan 26 891 personer flyttade dit från Uppsala, vilket ger en nettoflyttning på 4 645 personer. Det är också relativt stora flyttströmmar till och från de omkringliggande länen och övriga storstadsområden. Tabellen visar också att flera norrlandslän finns bland de län som bidrar mest till Uppsalas positiva flyttnetto även om strömmarna till och från exempelvis Västernorrland inte är bland de högsta. Då en längre tidsserie för nettoströmmarna studeras visar det sig att norrlandsläna har legat i topp åtminstone sedan mitten av 1990-talet, vilket är den tidpunkt för vilken data finns lätt tillgänglig. Värt att notera är också att Uppsala har positivt flyttnetto gentemot i stort sett samtliga län i riket. Undantaget är framförallt grannlandet Västmanland.



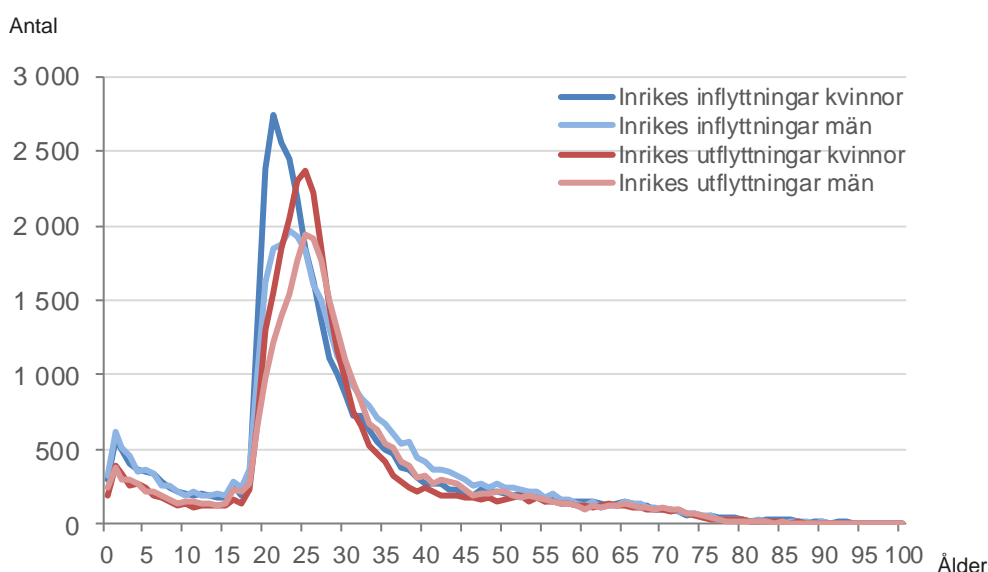
Tabell 1 Topplistor över in- och utflyttningar samt nettoflyttningar till och från Uppsala län, åren 2014-2018

Inflyttningar		Utflyttningar		Nettoflyttningar	
Från län	Antal	Till län	Antal	Län	Antal
Stockholm	31 536	Stockholm	26 891	Stockholm	4 645
Gävleborg	6 142	Gävleborg	5 144	Gävleborg	998
Västmanland	4 073	Västmanland	4 327	Västernorrland	901
Västra Götaland	3 889	Västra Götaland	3 657	Södermanland	680
Skåne	3 159	Skåne	3 156	Norrbottnen	675
Dalarna	2 902	Dalarna	2 311	Dalarna	591
Östergötland	2 208	Östergötland	1 914	Västerbotten	417
Södermanland	2 171	Södermanland	1 491	Värmland	408
Västernorrland	2 068	Västerbotten	1 433	Örebro	344
Västerbotten	1 850	Örebro	1 338	Jämtland	313
Örebro	1 682	Västernorrland	1 167	Östergötland	294
Norrbottnen	1 654	Norrbottnen	979	Västra Götaland	232
Jämtland	1 287	Jämtland	974	Kronoberg	128
Värmland	1 183	Gotland	835	Kalmar	120
Jönköping	891	Jönköping	785	Jönköping	106
Gotland	832	Värmland	775	Blekinge	47
Kalmar	771	Kalmar	651	Halland	11
Halland	550	Halland	539	Skåne	3
Kronoberg	522	Kronoberg	394	Gotland	-3
Blekinge	360	Blekinge	313	Västmanland	-254

## FLYTTARNAS ÅLDERSSTRUKTUR

Uppsala län lockar många unga inflyttare från andra län. För kvinnorna syns en tydlig topp kring 21 års ålder. De inflyttade männen är något äldre och har en topp vid 23 års ålder. Generellt är kvinnor mer flyttbenägna vid yngre åldrar medan män är mer rörliga i lite högre åldrar. Den genomsnittliga åldern för kvinnor i Sverige att flytta hemifrån är 21 år och 22 år för män<sup>3</sup>, i Stockholms län sker flytten hemifrån omkring ett halvår senare för både kvinnor och män<sup>4</sup>. Skillnaden mellan könen med avseende på inflyttarnas åldersstruktur förstärks därtill av att det är en högre andel kvinnor som studerar vid Uppsala universitet.

Diagram 9 Flyttarnas åldersstruktur för Uppsala län åren 2014-2018

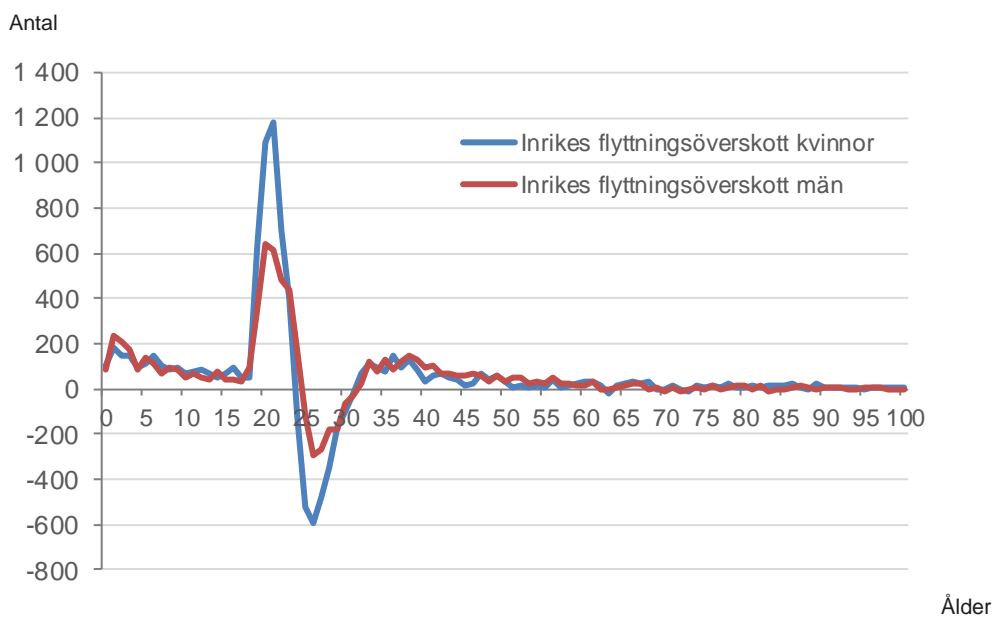


Ser man till flyttningsnettot, det vill säga skillnaden mellan inflyttning och utflyttning, flyttar fler barnfamiljer och studenter in till Uppsala län än som flyttar ut från länet. I åldrarna från 25 till 30 år är det fler som flyttar ut från Uppsala län till andra delar av landet. Det är vanligen i dessa åldrar som högskolestudier avslutas och en del studenter flyttar vidare för arbete eller återvänder till orten där de bodde innan studierna. Länet har ett större inflyttning av kvinnor än män i åldrar då högskolestudier påbörjas men tappar även fler kvinnor i åldrar då högskolestudier avslutas.

<sup>3</sup> På egna ben - En beskrivning av ungas flytt från föräldrahemmet, Statistiska centralbyrån 2015.

<sup>4</sup> Barnhushållens flyttningar och flytt från föräldrahemmet för unga vuxna, Stockholms läns lands-ting/TRF.

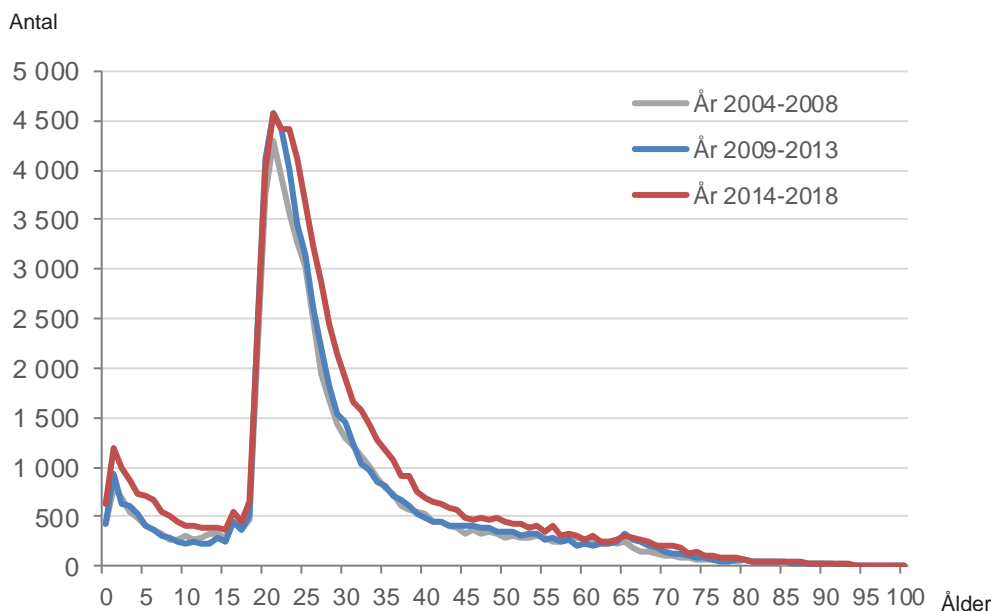
Diagram 10 Inrikes flyttningsnetto (inflyttare minus utflyttare) efter ålder för Uppsala län åren 2014-2018



## INFLYTTARNAS ÅLDERSSTRUKTUR ÖVER TID

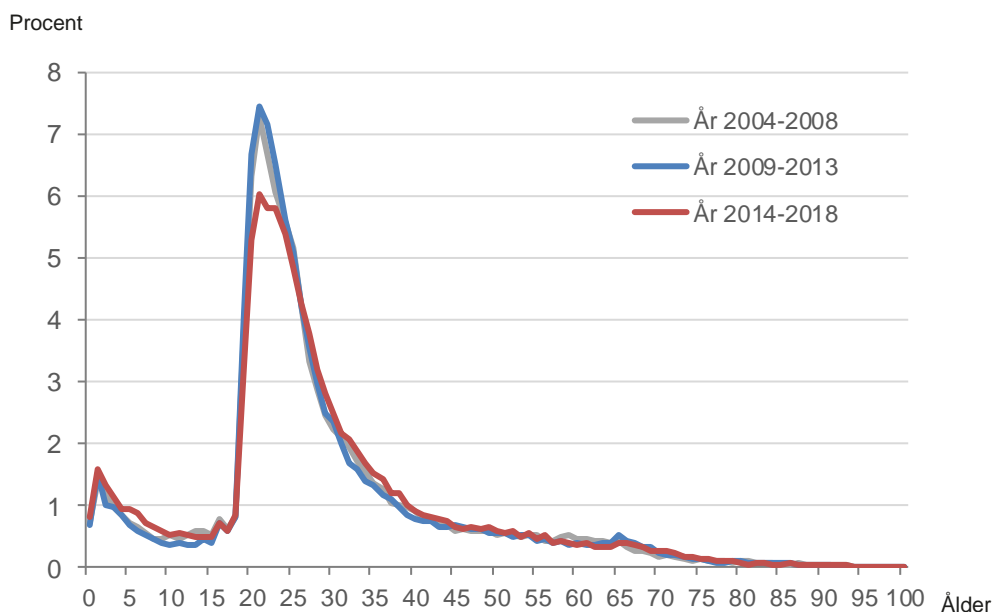
Ser man till inrikes inflyttningen efter ålder har den ökat för nästan samtliga åldrar under den senaste femårsperioden. Undantaget är åldrarna 20-24 år där antalet inflyttare varit ganska oförändrat. Störst har ökningen varit av barn och vuxna personer i familjebildande åldrar.

Diagram 11 Uppsala läns inrikes inflyttare efter ålder de tre senaste femårsperioderna



Åldersstrukturen har förändrats den senaste femårsperioden jämfört med de två tidigare femårsperioderna. I själva verket skedde förändringen efter 2012 då andelen i högskoleålder började minska i andel och barn i skolåldern samt personer mellan 30 och 45 år ökade. En förklaring till detta skulle kunnat vara att bostadsbyggandet nära gränsen till Stockholms län medfört en ökad inflyttning av barnfamiljer från Stockholms län till Håbo och Knivsta. Även när dessa två kommuner exkluderas kvarstår dock mönstret att barnfamiljerna utgör en högre andel av inflyttarna medan studenternas andel är lägre. En annan förklaring skulle kunna vara att kommunmottagna familjer kommer till Uppsala län som inrikes inflyttare. Men förändringen började ske redan efter 2012, alltså före det att de asylsökande som kom 2015 fick uppehållstillstånd.

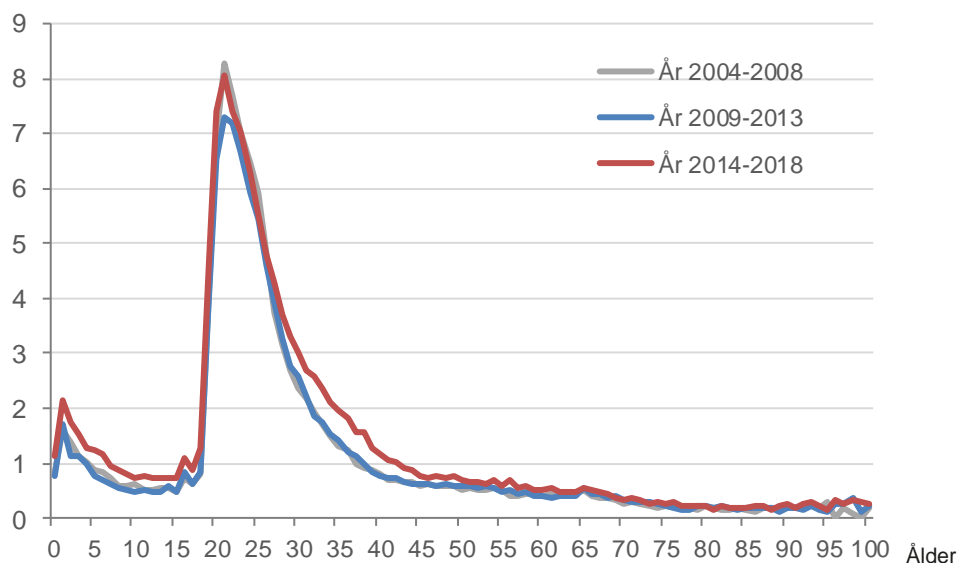
Diagram 12 Åldersstrukturen bland Uppsala läns inrikes inflyttare för de tre senaste femårsperioderna



Förändringar i inflyttarnas ålderssammansättning kan bero på hur många personer det finns i dessa åldersgrupper i riket, det vill säga födelsekullarnas storlekar. Därför kan det vara en god idé att titta på hur inflyttningen ser ut i förhållande till hur stor åldersgruppen är i riket. Detta görs genom att beräkna så kallade flyttrisker som återspeglar personers benägenhet att flytta till Uppsala län. Enkelt förklarat går detta till så att antalet inrikes inflyttare i en viss ålder divideras med hur många personer det finns i åldersgruppen i de övriga länen. I Diagram 13 nedan framgår det att benägenheten att flytta till Uppsala län bland personer i åldern 20-24 år inte har minskat åren 2014-2018, utan att den är densamma den senaste femårsperioden som den var 2004-2008. Jämfört med Diagram 12 där 2014-2018 inte hade en så tydlig topp i högskoleåldrar, är det 2009-2013 som nu inte har en lika tydlig topp kring åldrarna 20-24 år. Den troliga förklaringen till detta är att universitetet har ett ganska konstant antal platser för nya studenter. Om antalet personer i övriga riket som är i åldern 20-24 ökar men antalet platser vid Uppsala Universitet är konstant, blir den åldersspecifika sannolikheten att flytta till Uppsala län lägre.

Diagram 13 Åldersspecifika risker att flytta till Uppsala län för de tre senaste femårsperioderna

Per 1000 invånare

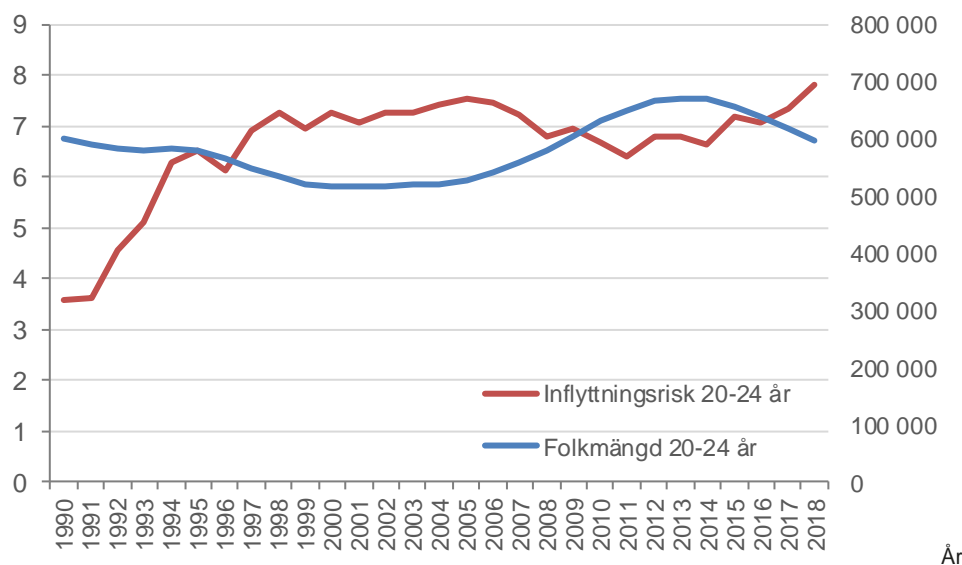


I diagrammet nedan visas hur benägenheten för personer mellan 20-24 år att flytta till Uppsala har varierat i förhållande till rikets folkmängd i samma åldersgrupp. Omkring 2005 började antalet personer i åldern 20-24 år öka i takt med att de stora barnkullarna födda i slutet av 1980-talet och början av 1990-talet kom upp i högskoleålder. Samtidigt minskade inflyttningsbenägenheten i åldersgruppen. När 1990-talets stora barnkullar sedan lämnade åldersgruppen började antalet personer mellan 20 och 24 år att minska och inflyttningsbenägenheten ökade igen.

Diagram 14 Inrikes inflyttningsrisk för Uppsala län för personer i åldern 20-24 samt folkmängd i riket i åldersgruppen.

Per 1000 invånare

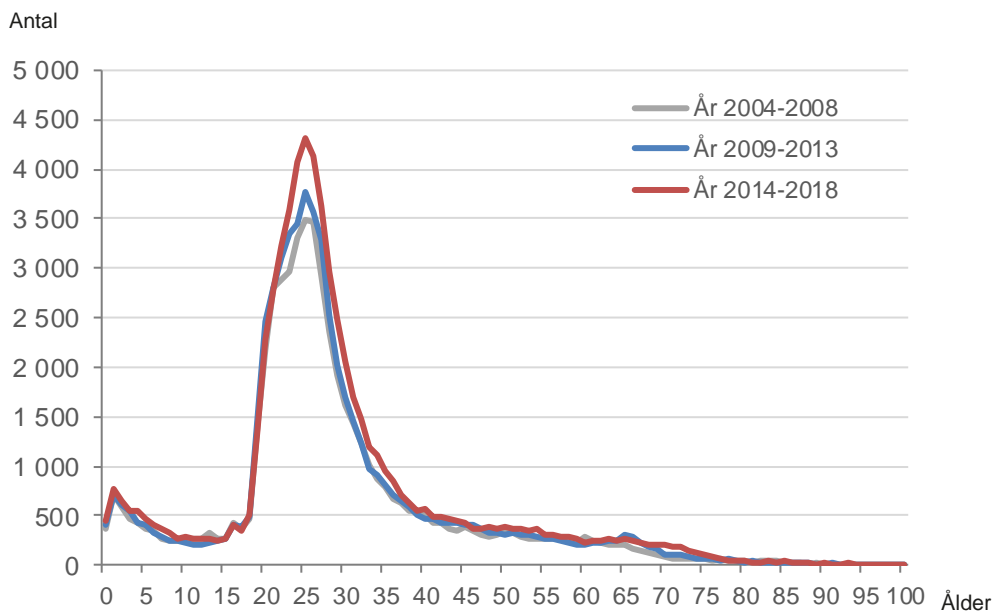
Folkmängd



## UTFLYTTARNAS ÅLDERSSTRUKTUR ÖVER TID

Ser man till inrikes utflyttningen efter ålder har den varit på ungefär samma nivå de senaste femårsperioderna. Undantaget är åldrarna 20-24 år där antalet inrikes utflyttare har ökat markant i antal räknat.

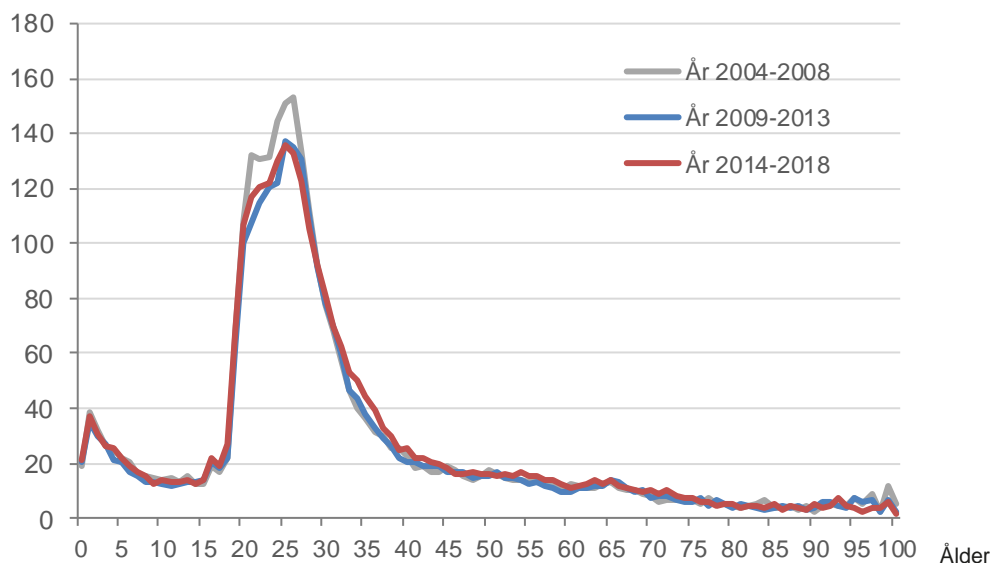
Diagram 15 Uppsala läns inrikes utflyttare efter ålder de tre senaste femårsperioderna



Ser man till den åldersspecifika inrikes utflyttningsbenägenheten, det vill säga antalet utflyttare under året i förhållande till hur många personer det fanns i åldersgruppen vid årets början, framstår det att denna har varit mycket stabil under de senaste två femårsperioderna. I Diagram 16 framgår det att benägenheten att flytta ut har i stort varit densamma för samtliga åldrar under perioden 2014-2018 som den var under perioden 2009-2013. Mellan 2004-2008 var benägenheten att flytta ut från Uppsala län något högre bland personer i åldrarna 20-30 år.

Diagram 16 Inrikes utflyttningsrisker för Uppsala län efter ålder för de tre senaste femårsperioderna

Per 1000 invånare

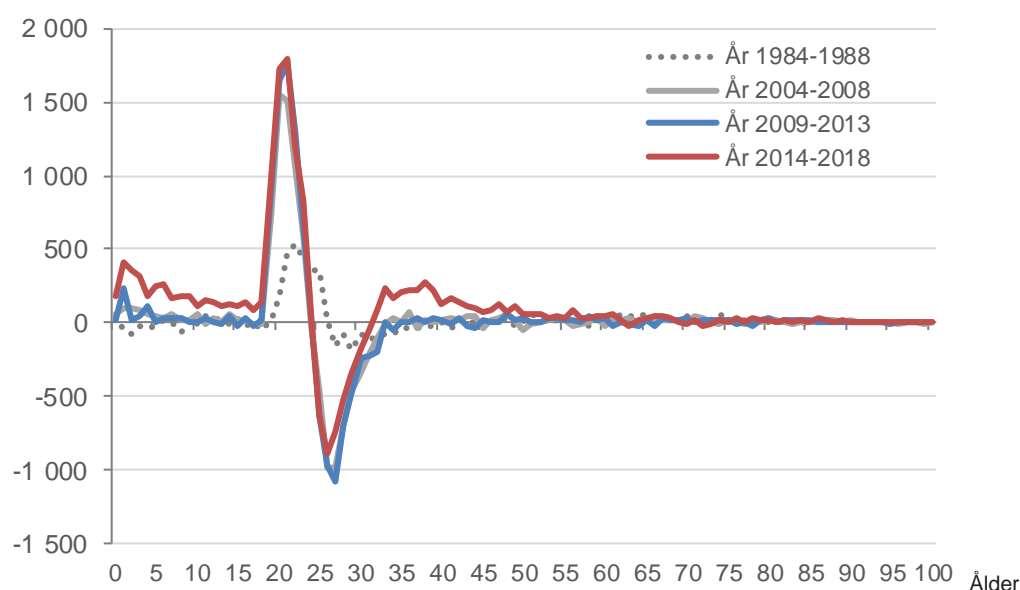


## NETTOFLYTTNINGEN ÖVER TID

Flyttningsnettot har förändrats sedan 1980-talet med avseende på i vilka åldrar som Uppsala län vinner flyttare i utbytet med övriga län. Under 1990-talet och framåt har universitetet kommit att sätta en större prägel på länets flyttningar. Länet har nu starkt positivt flyttningsnetto i högskoleåldrar och starkt negativt i åldrar då högskolestudierna vanligen avslutas. Den senaste femårsperioden har Uppsala län även ett positivt flyttningsnetto av barn och vuxna i åldern 30-50 år, vilket kan ses som ett trendbrott i jämförelse med tidigare år.

Diagram 17 Inrikes flyttningsnetto (inflyttare minus utflyttare) efter ålder för Uppsala län åren 1984-1988 samt de tre senaste femårsperioderna.

Antal

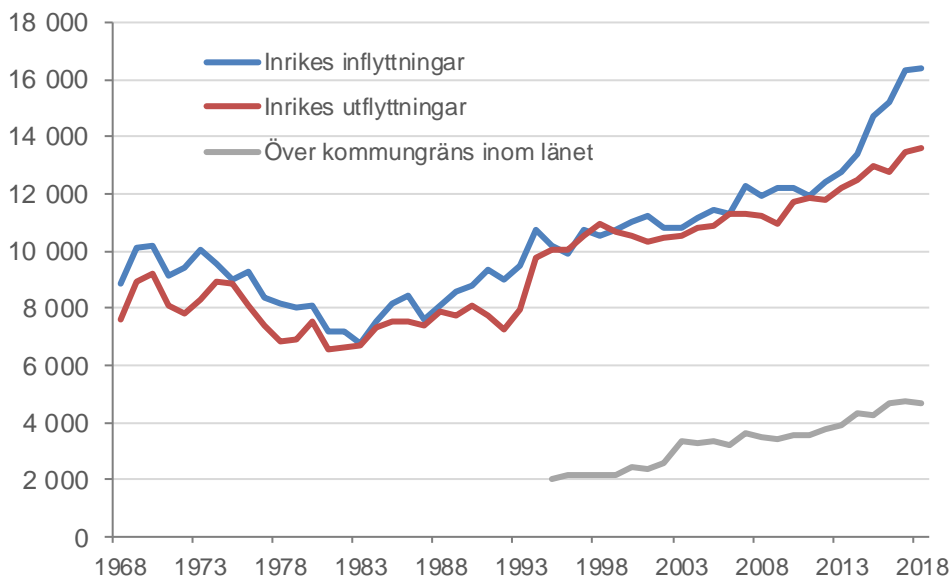




## 4. KOMMUNERNAS FLYTTNINGAR

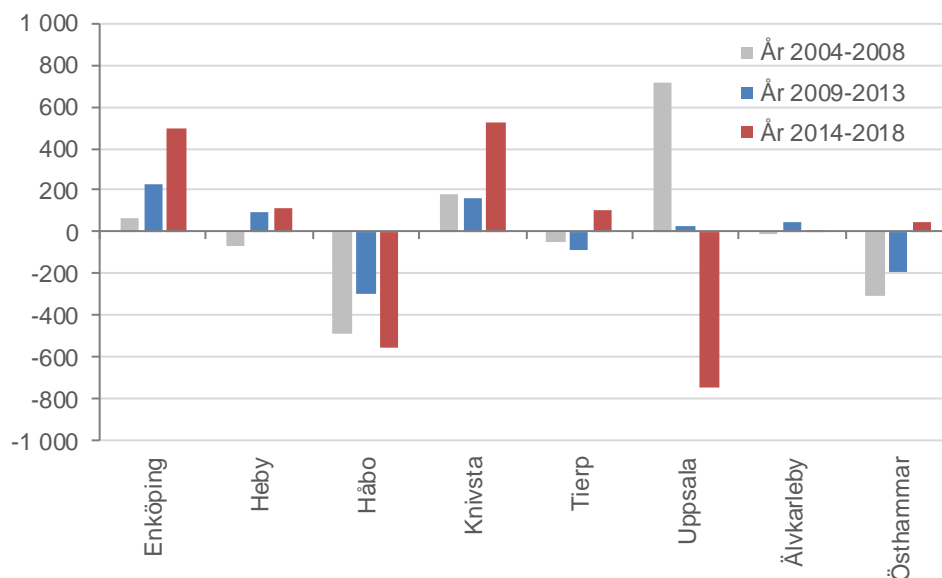
I Diagram 18 visas dels in- och utflyttningar till och från övriga län, dels också inomregionala flyttningar mellan kommuner inom Uppsala län. Diagrammet visar att den inomregionala flyttningen, precis som flyttningar över kommungräns, har ökat de senaste 20 åren. År 2018 gjordes 4 644 flyttningar från en kommun till en annan i länet, vilket är mer än en fördubbling jämfört med för 20 år sedan.

Diagram 18 Inrikes flyttningar till och från Uppsala län samt mellan kommuner inom länet, 1968-2018



I Diagram 19 visas det inomregionala flyttnettot per kommun i Uppsala län. Diagrammet visar att det framförallt är Enköping och Knivsta som vinner flyttare från de andra kommunerna medan främst Håbo och Uppsala förlorar. I övriga kommuner flyttar ungefär lika många in som ut. Uppsala kommun har gått från ett positivt flyttningsnetto mot övriga kommuner för 10-15 år sedan till att under den senaste femårsperioden ha ett negativt flyttningsnetto. En förklaring till detta kan vara den regionförstoring som skett: Barnfamiljer i Uppsala kommun söker sig nu nu i större utsträckning till grannkommunerna när de söker ett småhus eller större lägenhet.

Diagram 19 Inomregionalt flyttningsnetto till och från kommunerna i Uppsala län, perioderna 2004-2008, 2009-2013, 2014-2018



## BOSTADSBYGGANDE OCH FLYTTNING

Det går att se skillnader i flyttmönster mellan olika delar av länet. I Diagram 20 visas inflyttningen till länets södra kommuner, Håbo, Knivsta och Enköping, från övriga kommuner i Uppsala län, omkringliggande län söderifrån, omkringliggande län norrifrån samt övriga riket. I diagrammet visas även färdigställda bostäder i länets södra kommuner. Till dessa kommuner finns goda pendlingsmöjligheter till och från delar av Stockholms län. I Diagram 21 visas motsvarande uppgifter för Uppsala kommun och i Diagram 22 visas flyttningar till länets norra kommuner Heby, Tierp, Älvkarleby och Tierp.

Alla tre diagram visar att det ser ut att finnas ett visst samband mellan färdigställda bostäder och inflyttning, men också att bostadsbyggande i de olika delarna attraherar inflyttning från olika håll. I de södra delarna syns ett samband mellan bostadsbyggande och inflyttning från samtliga län, men framförallt från Stockholms och Södermanlands län där Södermanlands län endast utgör en mindre del. Även till Uppsala kommun syns en betydande ökning i inflyttningen från Stockholms län, även om ökningarna syns även från andra delar.

Det är dock viktigt att påpeka att det sannolikt även finns andra faktorer än bostadsbyggande bakom förändrade flyttmönster. Då inflyttning till kommunerna studeras var för sig visar exempelvis Håbo på en betydande ökning i inflyttningar från Stockholms län som endast delvis kan förklaras med ökat bostadsbyggande. Kommunen hade visserligen ett något ökat bostadsbyggande under 2017 och 2018, men inte i den utsträckningen att ökningen ensamt förklarar ökningen i inflyttning. Den ökade inflyttningen till Uppsala kommun från Stockholms län kan hänga samman med de förändrade pendlingsmöjligheter mellan Stockholms läns centrala och norra delar och Uppsala kommun och Knivsta. Sannolikt har de förbättrade pendlingsmöjligheterna bidragit till regionförstoring i och med att det exempelvis har blivit lättare att bo i Uppsala och arbeta i Stockholm. Diagram 20 visar på en markant ökning av inflyttning till

Uppsala läns södra delar runt år 2003 samtidigt som tågtrafiken började byggas ut under perioden 2003-2006. År 2006 ökade pendlingsmöjligheterna söderut från Uppsala kommun och länets norra delar då Upptåget från Gävle förlängdes till Upplands Väsby med möjlighet att byta till Stockholms lokaltrafik för vidare resa mot Stockholms central. Vid samma tidpunkt syns en ökning i inflyttning till Uppsala läns norra delar i Diagram 22. Inflyttningen till Uppsala från Stockholms län har ökat stadigt sedan 2013 då pendlingen mellan Uppsala kommun och Stockholms läns norra kommuner underlättades ytterligare när pendeltågslinjen mellan Stockholm och Uppsala började köra hela vägen utan byte.

Diagram 20 Bostadsbyggande och inflyttning till södra Uppsala län (kommunerna Håbo, Knivsta och Enköping)

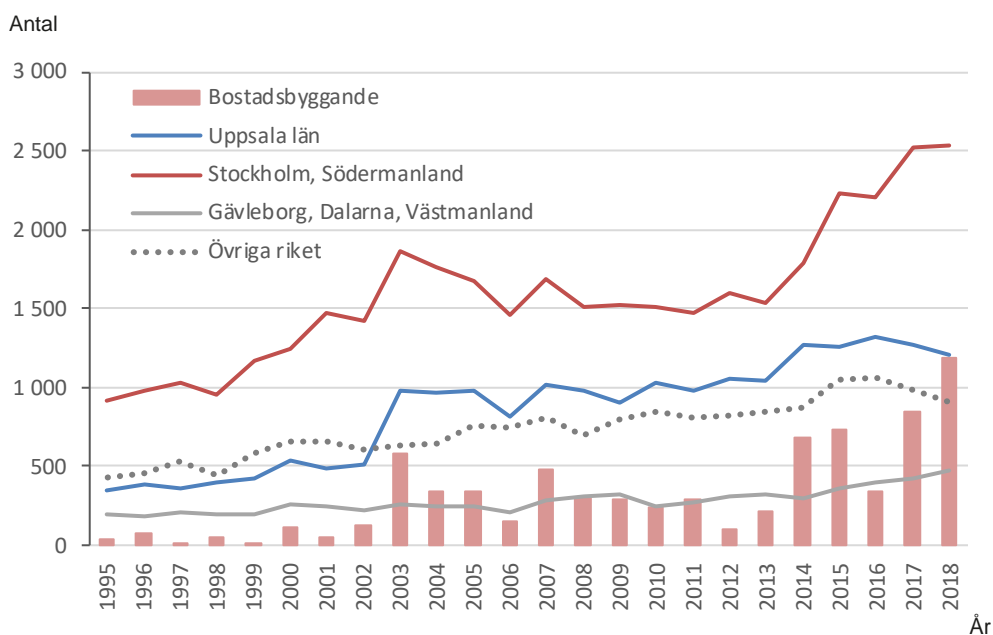
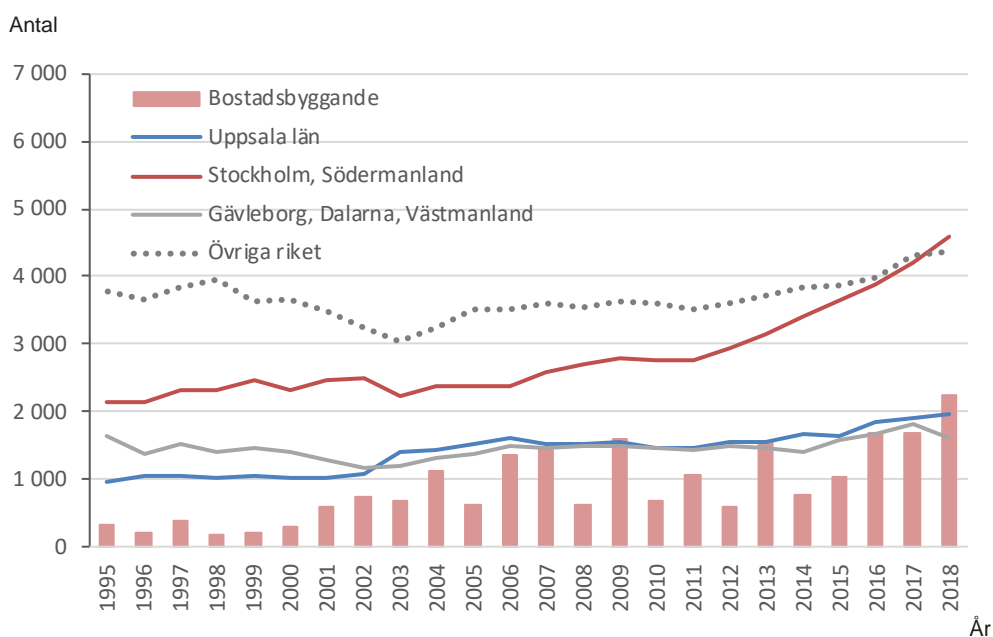
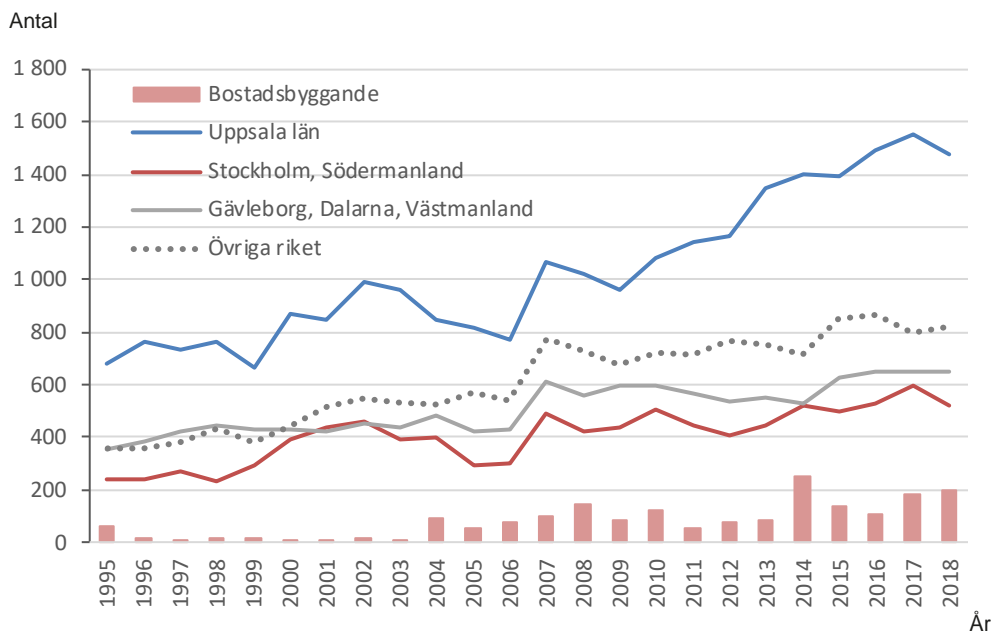


Diagram 21 Bostadsbyggande och inflyttning till Uppsala kommun



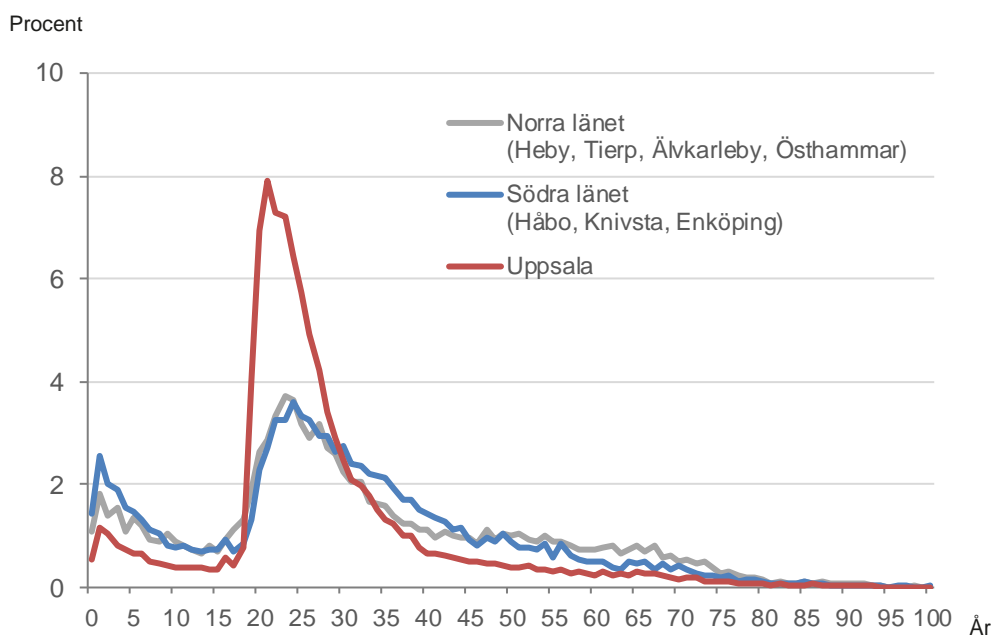
I de norra delarna verkar det ökade bostadsbyggandet det senaste decenniet snarare ha lett till ökat antal inflyttare från övriga delar av det egna länet än från omkringliggande län.

Diagram 22 Bostadsbyggande och inflyttning till norra Uppsala län (kommunerna Heby, Tierp, Älvkarleby och Östhammar)



Då bostadsbyggandet i länets kommuner i viss utsträckning verkar ha betydelse för varifrån inflyttningen sker, är det relevant att undersöka om bostadsbyggande i olika delar av länet kan ha betydelse för inflyttarnas åldersstruktur.

Diagram 23 Åldersstrukturen för inflyttare från andra län till kommuner i Uppsala län perioden 2014-2018



## GRÄNSNÄRA FLYTTNINGAR

Uppsala län gränsar till Gävleborg, Stockholm, Södermanland och Västmanland. Tabell 2 visar på inflyttningen till kommuner i dessa län och de fem vanligaste länen utifrån var inflyttaren var bosatt före flytten. Ser man till inflyttningen till kommunerna Håbo, Uppsala och Enköping är det vanligast att inflyttaren kommer från en kommun i Stockholms län.

De senaste fem åren 2014-2018 var nära 80 procent av inflyttarna till Håbo kommun personer som flyttade från en kommun i Stockholms län och omkring 10 procent kom från en annan kommun i Uppsala län. Även för tio år sedan, under åren 2004-2008, kom cirka 80 procent av Håbo kommuns inflyttare från Stockholms län och 10 procent från det egna länet. Den stora skillnaden som skett är att volymen på inflyttningen är nästan 25 procent större åren 2014-2018 än den var 2004-2008. Regionförstoringen har alltså nått denna gränskommun från två håll, från Stockholms län och från det egna länet. I det egna länet kommer flest inflyttare från Enköping kommun, tätt följt av Uppsala kommun.

Bland inrikes inflyttare till Knivsta kommun 2014-2018 kom drygt 40 procent från Stockholms län. Jämfört med perioden 2004-2008 har Stockholms län ökat sin andel av inflyttarna med 5 procent medan inflyttarna från övriga Uppsala läns har minskat sin andel med motsvarande procentenhet.

Bland inflyttarna till Älvkarleby 2014-2018 var den största gruppen bosatt i Gävleborgs län före flytten. Drygt 60 procent av de inrikes inflyttarna till Älvkarleby bodde i Gävleborgs län före flytten, 25 procent i annan kommun i Uppsala län och 6 procent i Stockholms län.

I ingen av kommunerna utanför länet har inflyttarna haft Uppsala som det vanligaste bostads-länet före flytten. Bland inflyttarna till Sala kommun är Uppsala det näst vanligaste länet och utgör 27 procent av inrikes inflyttarna. Likaså i Gävle kommun där 18 procent av inflyttarna kommer ifrån Uppsala län. Dessa inflyttare kommer främst från Heby, Uppsala och Enköping kommun. I övriga kommuner utanför Uppsala län, däribland Norrtälje, Sigtuna och Västerås, bidrar länet med som mest strax under 10 procent av kommunernas inrikes inflyttning.

Ser man till de vanligaste länen dit flest av kommunernas inrikes utflyttare flyttade 2014-2018, var Stockholms län vanligast för Håbo och Uppsala kommun (se: Tabell 3). Nära 60 procent av Håbo kommuns inrikes utflyttare flyttade till en kommun i Stockholms län. Bland Uppsala kommuns inrikes utflyttare flyttade omkring 35 procent till Stockholms län. I Älvkarleby var det vanligast att inrikes utflyttningen gick till en kommun i Gävleborgs län, där 60 procent av utflyttarna bosatte sig. Bland övriga kommuner i Uppsala län är en annan kommun i det egna länet den vanligaste destinationen för inrikes utflyttarna.

Den senaste femårsperioden 2014-2018 fanns det ingen kommun utanför länet för vilken Uppsala län var den vanligaste destinationen för de inrikes utflyttarna. För flera av kommunerna i norra delen av Stockholms län var dock Uppsala län det näst vanligaste länet för utflyttare att flytta till. Här sticker Upplands-Bro ut, varifrån 15 procent av de inrikes utflyttarna sökte sig till Uppsala län.

Tabell 2 Vanligaste länen att ha flyttat ifrån bland kommunens inrikes inflyttare, åren 2014-2018, inom parentes redovisas länets andel av kommunens totala antal inrikes inflyttningar.

Län	Inflyttningskommun	Rangordning 1-5 av de vanligaste länen som inflyttarna var bosatta i före inflyttning och andel av inrikes inflyttningen				
		1	2	3	4	5
01	Upplands-Väsby	Stockholm (82%)	Uppsala (5%)	Södermanland (1%)	Västra Götaland (1%)	Skåne (1%)
01	Vallentuna	Stockholm (87%)	Uppsala (3%)	Västra Götaland (1%)	Skåne (1%)	Östergötland (1%)
01	Österåker	Stockholm (85%)	Uppsala (2%)	Östergötland (1%)	Södermanland (1%)	Skåne (1%)
01	Värmdö	Stockholm (88%)	Uppsala (2%)	Västra Götaland (1%)	Skåne (1%)	Östergötland (1%)
01	Järfälla	Stockholm (83%)	Uppsala (4%)	Västra Götaland (1%)	Södermanland (1%)	Östergötland (1%)
01	Ekerö	Stockholm (87%)	Uppsala (2%)	Östergötland (1%)	Skåne (1%)	Södermanland (1%)
01	Huddinge	Stockholm (84%)	Södermanland (2%)	Västra Götaland (2%)	Uppsala (2%)	Skåne (1%)
01	Botkyrka	Stockholm (85%)	Södermanland (3%)	Västra Götaland (2%)	Uppsala (2%)	Skåne (1%)
01	Salem	Stockholm (91%)	Södermanland (3%)	Östergötland (1%)	Uppsala (1%)	Skåne (1%)
01	Haninge	Stockholm (85%)	Södermanland (2%)	Västra Götaland (1%)	Skåne (1%)	Uppsala (1%)
01	Tyresö	Stockholm (87%)	Södermanland (1%)	Skåne (1%)	Uppsala (1%)	Västra Götaland (1%)
01	Upplands-Bro	Stockholm (82%)	Uppsala (7%)	Västmanland (1%)	Södermanland (1%)	Östergötland (1%)
01	Nykvarn	Stockholm (86%)	Södermanland (10%)	Östergötland (1%)	Västmanland (1%)	Skåne (1%)
01	Täby	Stockholm (83%)	Uppsala (2%)	Skåne (2%)	Östergötland (2%)	Västra Götaland (2%)
01	Danderyd	Stockholm (82%)	Skåne (3%)	Uppsala (3%)	Östergötland (2%)	Västra Götaland (2%)
01	Sollentuna	Stockholm (81%)	Uppsala (4%)	Skåne (2%)	Västra Götaland (2%)	Östergötland (2%)
01	Stockholm	Stockholm (60%)	Västra Götaland (6%)	Skåne (5%)	Uppsala (5%)	Östergötland (3%)
01	Södertälje	Stockholm (69%)	Södermanland (10%)	Östergötland (4%)	Västra Götaland (2%)	Uppsala (2%)
01	Nacka	Stockholm (83%)	Skåne (2%)	Uppsala (2%)	Västra Götaland (2%)	Södermanland (2%)
01	Sundbyberg	Stockholm (84%)	Uppsala (3%)	Västra Götaland (2%)	Skåne (1%)	Östergötland (1%)
01	Solna	Stockholm (79%)	Uppsala (4%)	Västra Götaland (3%)	Skåne (2%)	Östergötland (2%)
01	Lidingö	Stockholm (80%)	Skåne (3%)	Uppsala (3%)	Västra Götaland (2%)	Östergötland (2%)
01	Vaxholm	Stockholm (89%)	Uppsala (2%)	Östergötland (1%)	Skåne (1%)	Västernorrland (1%)
01	Norrtälje	Stockholm (73%)	Uppsala (9%)	Gävleborg (2%)	Östergötland (2%)	Västernorrland (2%)
01	Sigtuna	Stockholm (72%)	Uppsala (9%)	Södermanland (2%)	Västra Götaland (2%)	Gävleborg (2%)
01	Nynäshamn	Stockholm (84%)	Södermanland (3%)	Uppsala (2%)	Östergötland (2%)	Gotland (2%)
03	Håbo	Stockholm (78%)	Uppsala (11%)	Västmanland (3%)	Östergötland (1%)	Västra Götaland (1%)
03	Älvkarleby	Gävleborg (62%)	Uppsala (25%)	Stockholm (6%)	Dalarna (1%)	Norrbottnen (1%)
03	Knivsta	Uppsala (47%)	Stockholm (42%)	Gävleborg (2%)	Norrbottnen (2%)	Västra Götaland (1%)
03	Heby	Uppsala (54%)	Stockholm (18%)	Västmanland (15%)	Gävleborg (4%)	Dalarna (2%)
03	Tierp	Uppsala (55%)	Stockholm (19%)	Gävleborg (13%)	Dalarna (2%)	Västernorrland (1%)
03	Uppsala	Stockholm (32%)	Uppsala (16%)	Gävleborg (6%)	Västra Götaland (6%)	Skåne (5%)
03	Enköping	Stockholm (37%)	Uppsala (27%)	Västmanland (10%)	Södermanland (4%)	Dalarna (3%)
03	Östhammar	Uppsala (60%)	Stockholm (22%)	Gävleborg (6%)	Västernorrland (2%)	Östergötland (1%)
04	Vingåker	Södermanland (54%)	Stockholm (20%)	Östergötland (11%)	Örebro (8%)	Dalarna (1%)
04	Gnesta	Stockholm (74%)	Södermanland (20%)	Östergötland (2%)	Uppsala (1%)	Västmanland (1%)
04	Nyköping	Södermanland (36%)	Stockholm (30%)	Östergötland (11%)	Västra Götaland (4%)	Uppsala (3%)
04	Oxelösund	Södermanland (69%)	Stockholm (15%)	Östergötland (5%)	Västra Götaland (2%)	Västernorrland (1%)
04	Flen	Södermanland (43%)	Stockholm (37%)	Östergötland (3%)	Västmanland (3%)	Uppsala (2%)
04	Katrineholm	Södermanland (45%)	Stockholm (20%)	Östergötland (12%)	Örebro (4%)	Västra Götaland (3%)
04	Eskilstuna	Stockholm (28%)	Södermanland (19%)	Västmanland (14%)	Västra Götaland (5%)	Örebro (4%)
04	Strängnäs	Stockholm (58%)	Södermanland (21%)	Uppsala (4%)	Västmanland (3%)	Östergötland (2%)
04	Trosa	Stockholm (72%)	Södermanland (20%)	Östergötland (3%)	Uppsala (1%)	Västra Götaland (1%)
19	Skinnskatteberg	Västmanland (72%)	Stockholm (11%)	Örebro (5%)	Uppsala (4%)	Dalarna (3%)
19	Surahammar	Västmanland (81%)	Stockholm (6%)	Uppsala (3%)	Södermanland (3%)	Gävleborg (2%)
19	Kungsör	Västmanland	Södermanland	Stockholm	Örebro	Västra Götaland
19	Hallstahammar	Västmanland (72%)	Stockholm (7%)	Södermanland (6%)	Uppsala (3%)	Örebro (3%)
19	Norberg	Västmanland (50%)	Dalarna (28%)	Stockholm (8%)	Uppsala (4%)	Gävleborg (3%)
19	Västerås	Västmanland (26%)	Stockholm (21%)	Uppsala (9%)	Södermanland (7%)	Dalarna (6%)
19	Sala	Västmanland (31%)	Uppsala (27%)	Stockholm (16%)	Dalarna (9%)	Gävleborg (2%)
19	Fagersta	Västmanland (48%)	Dalarna (18%)	Stockholm (14%)	Uppsala (4%)	Örebro (3%)
19	Köping	Västmanland (53%)	Stockholm (12%)	Södermanland (8%)	Örebro (7%)	Uppsala (4%)
19	Arboga	Västmanland (37%)	Örebro (23%)	Stockholm (13%)	Södermanland (12%)	Uppsala (4%)
21	Ockelbo	Gävleborg (67%)	Stockholm (14%)	Uppsala (7%)	Västerbotten (2%)	Västra Götaland (1%)
21	Hofors	Gävleborg (60%)	Dalarna (18%)	Stockholm (10%)	Uppsala (5%)	Norrbottnen (1%)
21	Ovanåker	Gävleborg (62%)	Stockholm (11%)	Uppsala (7%)	Dalarna (6%)	Västernorrland (4%)
21	Nordanstig	Gävleborg (53%)	Västernorrland (28%)	Stockholm (8%)	Uppsala (3%)	Västerbotten (2%)
21	Ljusdal	Gävleborg (42%)	Stockholm (28%)	Jämtland (8%)	Uppsala (7%)	Västernorrland (6%)
21	Gävle	Gävleborg (29%)	Uppsala (18%)	Stockholm (18%)	Dalarna (6%)	Västernorrland (5%)
21	Sandviken	Gävleborg (49%)	Stockholm (13%)	Uppsala (7%)	Dalarna (7%)	Västernorrland (3%)
21	Söderhamn	Gävleborg (46%)	Stockholm (21%)	Uppsala (8%)	Västernorrland (5%)	Jämtland (3%)
21	Bollnäs	Gävleborg (53%)	Stockholm (17%)	Uppsala (5%)	Uppsala (5%)	Jämtland (3%)
21	Hudiksvall	Gävleborg (45%)	Stockholm (19%)	Västernorrland (10%)	Uppsala (7%)	Västerbotten (4%)

Tabell 3 Vanligaste länen att ha flyttat till bland kommunens inrikes utflyttare, åren 2014-2018, inom parentes redovisas länets andel av kommunens totala antal inrikes utflyttningar.

Län	Utflyttningkommun	Rangordning 1-5 av de vanligaste länen som utflyttarna var bosatta i efter utflyttning och andel av inrikes utflyttningen				
		1	2	3	4	5
01	Upplands-Väsby	Stockholm (77%)	Uppsala (9%)	Södermanland (1%)	Västmanland (1%)	Västra Götaland (1%)
01	Vallentuna	Stockholm (82%)	Uppsala (5%)	Skåne (2%)	Östergötland (1%)	Gävleborg (1%)
01	Österåker	Stockholm (78%)	Uppsala (4%)	Skåne (2%)	Östergötland (2%)	Västra Götaland (2%)
01	Värmdö	Stockholm (80%)	Uppsala (3%)	Södermanland (2%)	Skåne (2%)	Östergötland (1%)
01	Järfälla	Stockholm (78%)	Uppsala (7%)	Södermanland (2%)	Östergötland (2%)	Skåne (1%)
01	Ekerö	Stockholm (83%)	Uppsala (4%)	Skåne (2%)	Östergötland (2%)	Södermanland (1%)
01	Huddinge	Stockholm (84%)	Södermanland (3%)	Uppsala (2%)	Västra Götaland (2%)	Skåne (1%)
01	Botkyrka	Stockholm (84%)	Södermanland (4%)	Uppsala (2%)	Västra Götaland (1%)	Östergötland (1%)
01	Salem	Stockholm (82%)	Södermanland (8%)	Uppsala (2%)	Östergötland (2%)	Västra Götaland (2%)
01	Haninge	Stockholm (81%)	Södermanland (3%)	Uppsala (2%)	Västra Götaland (2%)	Skåne (1%)
01	Tyresö	Stockholm (84%)	Uppsala (2%)	Skåne (2%)	Södermanland (2%)	Östergötland (1%)
01	Upplands-Bro	Stockholm (71%)	Uppsala (15%)	Västmanland (2%)	Örebro (1%)	Skåne (1%)
01	Nykvarn	Stockholm (71%)	Södermanland (20%)	Uppsala (2%)	Östergötland (2%)	Västra Götaland (2%)
01	Täby	Stockholm (80%)	Uppsala (3%)	Skåne (3%)	Östergötland (3%)	Västra Götaland (1%)
01	Danderyd	Stockholm (85%)	Skåne (4%)	Uppsala (3%)	Östergötland (2%)	Västra Götaland (1%)
01	Sollentuna	Stockholm (81%)	Uppsala (5%)	Skåne (2%)	Östergötland (2%)	Västra Götaland (1%)
01	Stockholm	Stockholm (70%)	Skåne (4%)	Uppsala (4%)	Västra Götaland (4%)	Södermanland (3%)
01	Södertälje	Stockholm (63%)	Södermanland (16%)	Östergötland (3%)	Uppsala (3%)	Västra Götaland (2%)
01	Nacka	Stockholm (81%)	Uppsala (3%)	Skåne (3%)	Södermanland (2%)	Västra Götaland (2%)
01	Sundbyberg	Stockholm (86%)	Uppsala (3%)	Skåne (1%)	Västra Götaland (1%)	Södermanland (1%)
01	Solna	Stockholm (84%)	Uppsala (3%)	Västra Götaland (2%)	Skåne (2%)	Södermanland (1%)
01	Lidingö	Stockholm (80%)	Skåne (4%)	Uppsala (4%)	Västra Götaland (2%)	Östergötland (2%)
01	Vaxholm	Stockholm (87%)	Uppsala (3%)	Skåne (2%)	Östergötland (1%)	Västra Götaland (1%)
01	Norrtälje	Stockholm (63%)	Uppsala (12%)	Gävleborg (3%)	Västra Götaland (3%)	Skåne (2%)
01	Sigtuna	Stockholm (64%)	Uppsala (18%)	Skåne (2%)	Västra Götaland (2%)	Gävleborg (2%)
01	Nynäshamn	Stockholm (77%)	Södermanland (4%)	Uppsala (3%)	Gotland (3%)	Östergötland (2%)
03	Häbo	Stockholm (58%)	Uppsala (24%)	Västmanland (5%)	Östergötland (2%)	Västra Götaland (2%)
03	Älvkarleby	Gävleborg (60%)	Uppsala (22%)	Stockholm (9%)	Västra Götaland (2%)	Dalarna (2%)
03	Knivsta	Uppsala (58%)	Stockholm (31%)	Gävleborg (2%)	Västra Götaland (1%)	Norrbottnen (1%)
03	Heby	Uppsala (53%)	Västmanland (23%)	Stockholm (11%)	Gävleborg (5%)	Dalarna (2%)
03	Tierp	Uppsala (56%)	Gävleborg (17%)	Stockholm (13%)	Västmanland (2%)	Dalarna (2%)
03	Uppsala	Stockholm (37%)	Uppsala (19%)	Västra Götaland (6%)	Skåne (5%)	Gävleborg (4%)
03	Enköping	Uppsala (29%)	Stockholm (27%)	Västmanland (16%)	Södermanland (4%)	Gävleborg (3%)
03	Östhammar	Uppsala (65%)	Stockholm (18%)	Gävleborg (7%)	Östergötland (2%)	Västmanland (1%)
04	Vingåker	Södermanland (57%)	Stockholm (14%)	Östergötland (11%)	Örebro (8%)	Västra Götaland (2%)
04	Gnesta	Stockholm (55%)	Södermanland (36%)	Östergötland (3%)	Uppsala (1%)	Västmanland (1%)
04	Nyköping	Södermanland (31%)	Stockholm (28%)	Östergötland (13%)	Västra Götaland (4%)	Uppsala (4%)
04	Oxelösund	Södermanland (72%)	Stockholm (11%)	Östergötland (7%)	Västra Götaland (2%)	Uppsala (1%)
04	Flen	Södermanland (46%)	Stockholm (28%)	Östergötland (7%)	Västmanland (4%)	Uppsala (3%)
04	Katrineholm	Södermanland (37%)	Stockholm (18%)	Östergötland (16%)	Örebro (7%)	Västra Götaland (5%)
04	Eskilstuna	Stockholm (29%)	Västmanland (18%)	Södermanland (14%)	Västra Götaland (6%)	Östergötland (5%)
04	Strängnäs	Stockholm (44%)	Södermanland (25%)	Uppsala (6%)	Västmanland (5%)	Östergötland (3%)
04	Trosa	Stockholm (52%)	Södermanland (31%)	Östergötland (5%)	Uppsala (2%)	Västra Götaland (2%)
19	Skinnskatteberg	Västmanland (65%)	Stockholm (11%)	Örebro (6%)	Dalarna (5%)	Uppsala (3%)
19	Surahammar	Västmanland (81%)	Stockholm (3%)	Stockholm (3%)	Örebro (2%)	Örebro (2%)
19	Kungsör	Västmanland	Södermanland	Stockholm	Örebro	Västra Götaland
19	Hallstahammar	Västmanland (74%)	Stockholm (6%)	Södermanland (4%)	Uppsala (3%)	Örebro (3%)
19	Norberg	Västmanland (45%)	Dalarna (23%)	Stockholm (12%)	Uppsala (7%)	Östergötland (2%)
19	Västerås	Västmanland (25%)	Stockholm (25%)	Uppsala (9%)	Västra Götaland (6%)	Södermanland (6%)
19	Sala	Västmanland (37%)	Uppsala (26%)	Stockholm (13%)	Dalarna (9%)	Örebro (3%)
19	Fagersta	Västmanland (40%)	Dalarna (18%)	Stockholm (9%)	Södermanland (6%)	Örebro (5%)
19	Köping	Västmanland (53%)	Stockholm (11%)	Örebro (9%)	Södermanland (7%)	Uppsala (4%)
19	Arboga	Västmanland (37%)	Örebro (27%)	Stockholm (11%)	Södermanland (8%)	Uppsala (4%)
21	Ockelbo	Gävleborg (80%)	Uppsala (6%)	Stockholm (6%)	Västra Götaland (2%)	Dalarna (1%)
21	Hofors	Gävleborg (58%)	Dalarna (16%)	Stockholm (9%)	Uppsala (7%)	Örebro (3%)
21	Ovanåker	Gävleborg (55%)	Stockholm (14%)	Uppsala (7%)	Dalarna (5%)	Västra Götaland (4%)
21	Nordanstig	Gävleborg (60%)	Västernorrland (19%)	Stockholm (9%)	Uppsala (3%)	Västerbotten (2%)
21	Ljusdal	Gävleborg (47%)	Stockholm (18%)	Uppsala (7%)	Västernorrland (7%)	Jämtland (5%)
21	Gävle	Gävleborg (24%)	Stockholm (22%)	Uppsala (20%)	Dalarna (5%)	Västra Götaland (4%)
21	Sandviken	Gävleborg (48%)	Stockholm (17%)	Uppsala (9%)	Dalarna (6%)	Västmanland (3%)
21	Söderhamn	Gävleborg (39%)	Stockholm (20%)	Uppsala (11%)	Dalarna (4%)	Västernorrland (4%)
21	Bollnäs	Gävleborg (45%)	Stockholm (18%)	Uppsala (8%)	Dalarna (5%)	Västernorrland (4%)
21	Hudiksvall	Gävleborg (36%)	Stockholm (20%)	Västernorrland (10%)	Uppsala (8%)	Västerbotten (5%)

