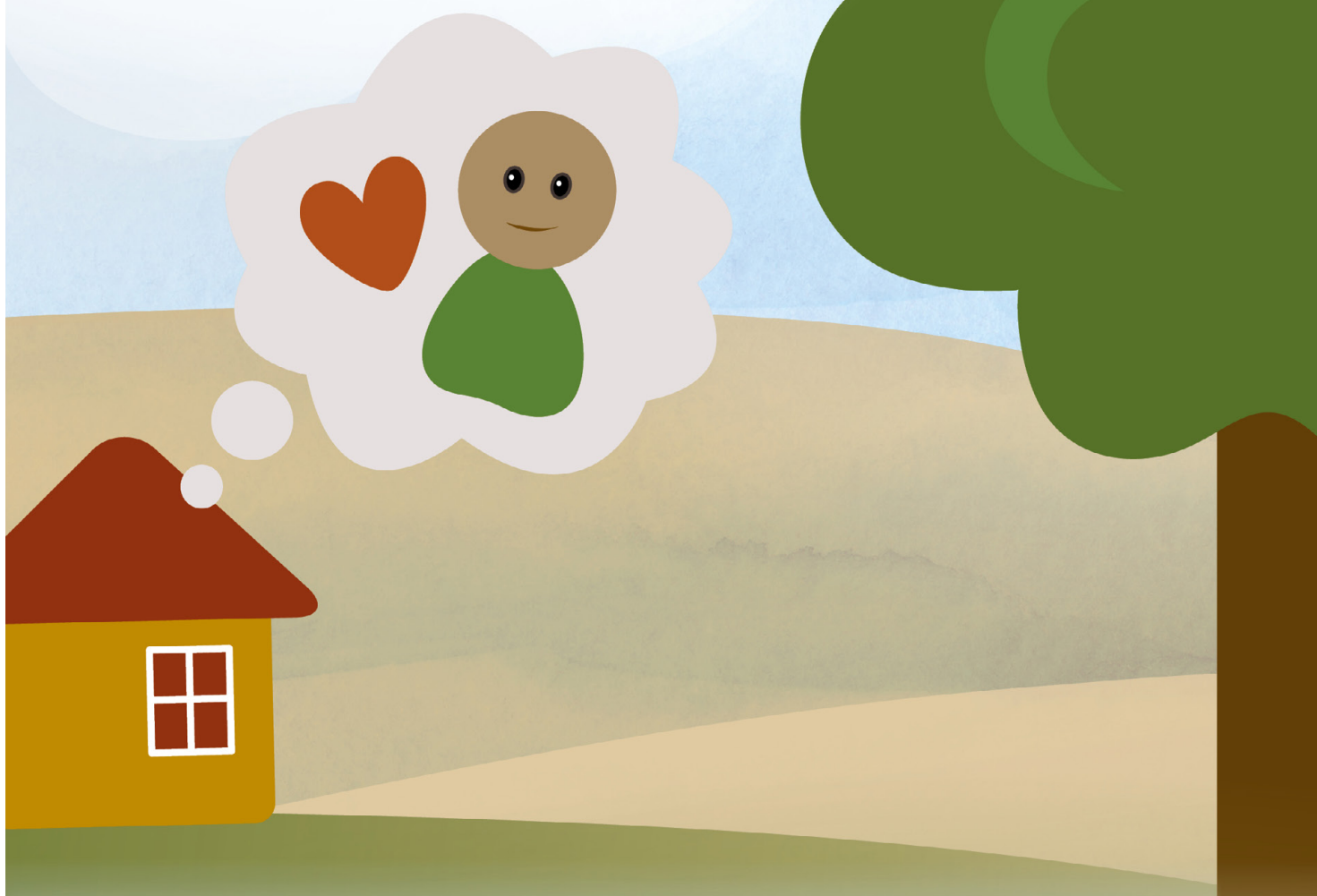


När ditt barn bor i familjehem

Bra att veta och göra
för dig som är förälder



KOLL PÅ ORDEN

??



Placering

Socialtjänsten flyttar barnet utanför det egna hemmet enligt socialtjänstlagen (SoL) eller lagen om vård av unga (LVU).

De vanligaste formerna av boende vid placering:

- **Familjehem** är en familj som tar hand om barnet när föräldrarna inte kan. När det är någon ur familjens nätverk som tar hand om barnet kallas det **nätverkshem**.
- **Jourhem** är samma sak, men det kan ordnas snabbare och är tänkt som en tillfällig lösning.
- **HVB**, hem för vård och boende, är ett specialiserat boende där barnet placeras om hen behöver extra stöd eller skydd.



Familjehemsvård

Barnet bor hos och får omsorg av familjehemmet.



Vårdnad och vårdnadshavare

Vårdnad är att ha det juridiska ansvaret för barnet.

Den som har det är **vårdnadshavare**.

Särskild förordnad vårdnadshavare är den som har vårdnaden efter en vårdnadsöverflytt.



Vårdplan

Dokument från socialtjänsten som beskriver barnets behov och vad du som förälder behöver göra för att ändra situationen för barnet.



Umgänge

Barnets kontakt med dig och andra viktiga personer under den tid som barnet är placerat.

Jag vill att mitt barn ska ha det bra!

Så känner de flesta föräldrar.

**Föräldrar gör sitt bästa,
men ibland behöver samhället
hjälpa till.**

Du som får det här häftet har barn som varit placerat utanför hemmet i minst ett halvår.

Nu behövs en mer långsiktig placering, så kallad stadigvarande familjehemsvård.

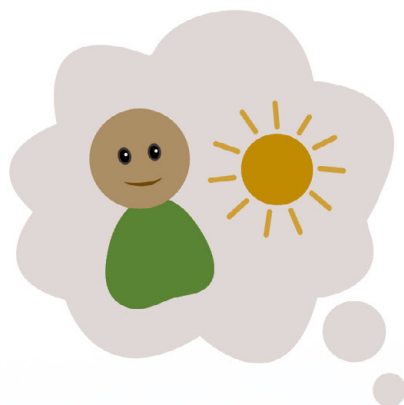
Det väcker ofta **många frågor**.

Här kan vi tillsammans hitta svar.

Fråga oss på socialtjänsten om något är oklart.

Vi vill gärna prata om vad som gäller för just din familj.

Vi finns här för er.



Vad är stadigvarande familjehemsvård?

När placeringen eller familjehemsvården kallas *stadigvarande*, är planen att barnet ska bo i sitt familjehem under en **längre tid**.

Det kan vara för att du som förälder behöver hjälp och tid att ordna saker i ditt liv.

Familjehemmet ser då till att barnet går i skolan, äter, sover, har en meningsfull fritid och mår bra. Barnet får rutiner och trygghet.

Målet är alltid att **barnet ska ha det bra**, vara tryggt och känna tillhörighet, oavsett var det bor.



Kan mitt barn flytta hem till mig?

Det här kan du göra och tänka på om du vill att barnet flyttar tillbaka hem till dig:

- **Prata med socialtjänsten** om vad det är som gör att barnet inte kan bo med dig.
 - **Fråga om du själv kan göra något** för att ändra det.
 - **Följ vårdplanen.** Socialtjänsten följer regelbundet upp din och barnets situation. Om socialtjänsten ser en tillräcklig förändring kan de göra en ny bedömning.
 - **Ta emot råd, stöd eller annan hjälp** som du behöver.
 - **Ha kontakt med barnet vid umgängen.** Var lyhörd och ge trygghet till ditt barn.
- ➔ **Det är viktigt att börja tidigt och jobba aktivt,** då möjligheterna till återförening är större. Ju mer tid som går, desto mer brukar barn rota sig i sin nya miljö.



Om det bästa för barnet är att bo kvar i familjehemmet

Ibland är det bättre för barnet att vara kvar i familjehemmet, än att flytta tillbaka till dig.

Det kan bero på din situation eller att barnet har **rotat sig**. Det innebär att barnet har stabilitet, trygghet och tillhörighet i familjehemmet.

Men du är **alltid barnets förälder** och en viktig person i hans liv.

Stöd till dig som förälder



Det är svårt att vara förälder när barnet är placerat. Det kan kännas ensamt och ledsamt.

Barnets **vårdplan** visar vilket stöd som är planerat för dig. Fortsätt att följa planen.

Du kan också fråga din kontakt hos socialtjänsten om det finns mer stöd att få där du bor.

Bland annat kan det finnas **stödgrupper**, som *Mamma och pappa trots allt* för föräldrar med barn i familjehem.

Det brukar vara stärkande att dela erfarenheter med andra som förstår.

Den som är **rotad** står stadigt. Om rötterna har vuxit djupt kan de ta skada av att flyttas.

Barns relationer kan också bli djupa och stadiga.



Umgänge för att ha kvar relationer och identitet

En hemflytt kan vara långt borta eller inte alls möjlig. Men barn har ändå rätt att känna till sitt ursprung och behålla viktiga relationer, så gott det går.

Genom umgänge kan barnet **hålla kontakten** med sina föräldrar och andra i sitt nätverk.

Om det går att ha umgänge, och om kontakten fungerar bra, brukar barnet **må bättre** eftersom hen:

- får en starkare känsla av tillhörighet och identitet
- har fler vuxna att vända sig till
- känner mindre oro kring sina föräldrar och andra som är viktiga för barnet.

Vanligaste typerna av umgänge:



Träffar, med eller utan stöd



Telefon- eller videosamtal



Text och bilder

Hur ska vi ha umgänge?

Vilken **typ av umgänge** som passar barnet, **hur ofta** ni ska ha kontakt och **hur länge**, beror på många saker. Socialtjänsten gör en plan för umgänget tillsammans med dig, ditt barn och familjehemmet genom att bedöma:

- din förmåga och ork att ge omsorg och möta barnets behov
- hur barnets känslor och psykiska hälsa påverkas
- risk för hot, påtryckningar, press eller skuldbeläggande
- vad som fungerar både på kort och lång sikt.

Det behöver också finnas en balans för att **barnet ska orka med allt** – skola, fritid, tid med familjehemmet och umgänget med dig.

Socialtjänsten **följer upp** hur umgänget fungerar och kan ändra planen.



FÖRÄNDRINGSTRAPPAN



MÅL – Hur ser målbilden ut?



FÖRÄNDRING – Vad behöver hända för att målet ska nås?



ORO – Vad gör det svårare att nå målet?



FUNGERAR – Vad gör det lättare att nå målet?



STÖD & NÄTVERK – Vilka hjälper mig på vägen?

Vårdnadsöverflytt

2 år

När ett barn har bott i **samma familjehem i två år** ska socialtjänsten överväga om vårdnaden om barnet kan flyttas till familjehemmet. Ibland görs det tidigare.

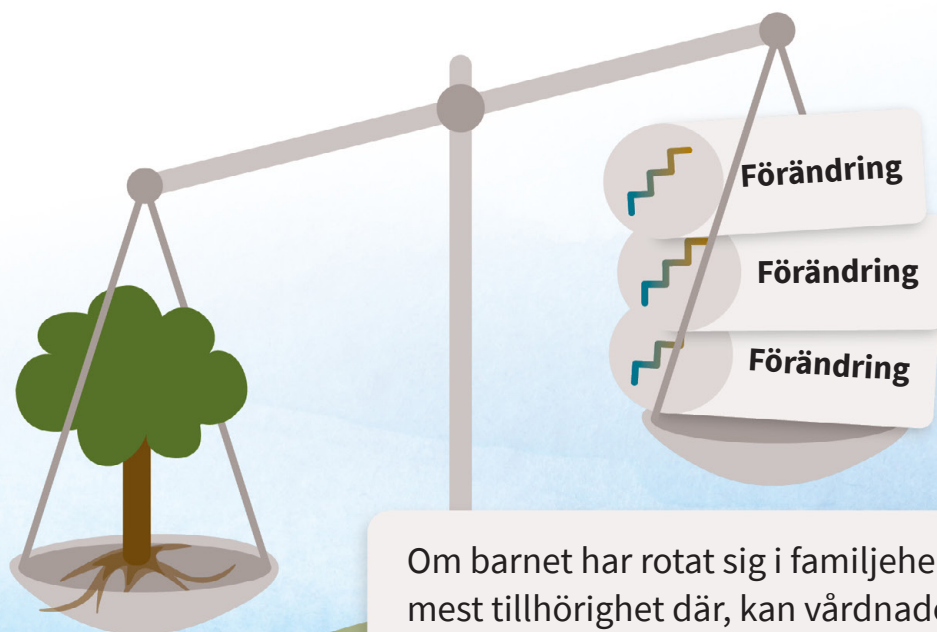
Om det inte blir en vårdnadsöverflytt då, ska socialtjänsten ta upp frågan på nytt minst en gång per år.

Vad avgör om vårdnaden flyttas?

Socialtjänsten pratar med barnet, familjehemmet och föräldrarna för att ta reda på om familjehemmet kan **ta över vårdnaden** om barnet. Beslutet tas sedan av en domstol, tingsrätten.

I sin bedömning väger socialtjänsten bland annat in:

- **Föräldrarnas förmåga** att tillgodose barnets behov på lång sikt.
- **Barnets relation** till familjehemmet och om barnet har **rotat sig**, alltså uppfattar det som sitt eget hem och mår bäst av att växa upp där.
- **Om familjehemmet samtycker** till att ha vårdnaden och klarar av att ta hand om barnet på ett bra sätt, samt hjälper barnet att ha kontakt med sina föräldrar och andra viktiga personer.



Om barnet har rotat sig i familjehemmet och känner mest tillhörighet där, kan vårdnaden flyttas **trots** att du har gjort de förändringar som vi har pratat om.

Det bästa för barnet väger tyngst i bedömningen.

Efter vårdnadsöverflytten har familjehemmet vårdnaden om ditt barn

Om domstolen beslutar om vårdnadsöverflytt blir familjehemmet **särskilt förordnade vårdnadshavare**.

De har vårdnaden och ansvarar för ditt barn **tills barnet fyller 18 år** och blir myndig.

Därefter är det vanligt att bo kvar i familjehemmet under gymnasietiden.

För barnet innebär vårdnadsöverflytten:

- Barnet **vet** att hen ska bo kvar där hen känner sig mest hemma och slipper osäkerheten kring att flytta.
- Barnet kan känna en starkare **tillhörighet**.
- Barnet är inte längre placerat, och socialtjänsten besöker därför inte familjen. Så barnet blir **mer som andra barn**.



För dig som förälder innebär vårdnadsöverflytten:

- Du är fortfarande förälder till ditt barn, men du kommer **inte fatta beslut** som rör ditt barn. Det kan handla om skola, vård, pass och bankärenden. De nya vårdnadshavarna sköter detta.
- Barnet ärver dig och du **bidrar ekonomiskt** till barnets uppväxt genom att betala underhållsbidrag till de nya vårdnadshavarna.
- Om du har frågor eller önskemål som gäller ditt barn, pratar du **direkt med vårdnadshavarna** – inte socialtjänsten.
- Barnet har rätt till **umgänge** med dig.



TIDSLINJEN

Bilden visar vad som **brukar hända** och vad som är **viktigt** under den tid som barnet är stadigvarande placerat i familjehem.

Fundera på vad du kan och vill.



Familjehem



Börja tidigt och jobba aktivt med det vi har kommit överens om, för att öka möjligheterna till att barnet kan flytta tillbaka till dig

Umgänge



Förälder



Förändring?

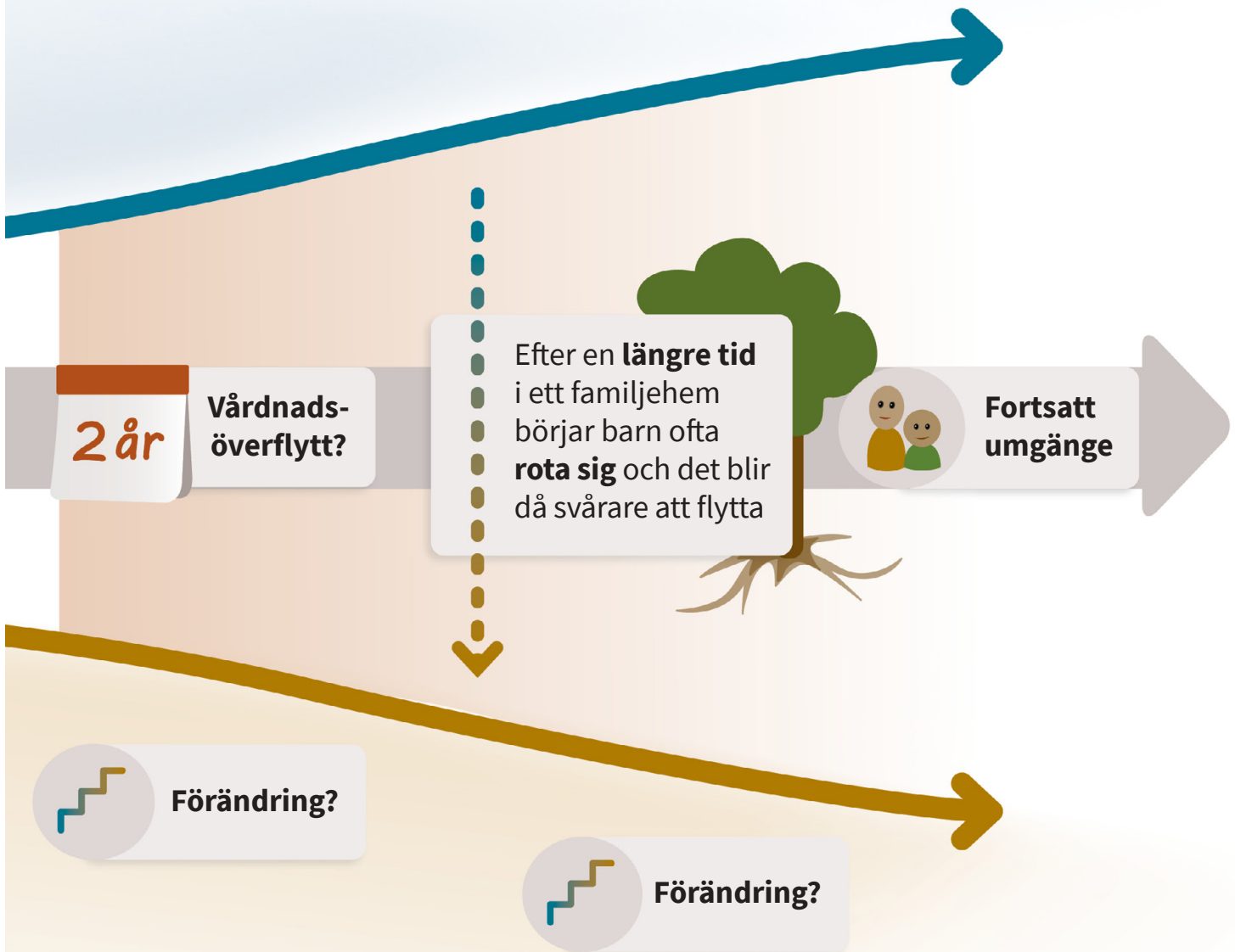


Förändring?



Vi pratar tillsammans om:

- din och barnets situation
- vad du kan förändra
- vilka som kan hjälpa dig



SKATTNINGSSKALAN

Den här skalan kan vi använda i olika delar av det vi pratar om för att förstå varandra bättre.

Skalan hjälper oss att tillsammans:

- mäta dina utmaningar, resurser och framsteg
- tydliggöra förändringar
- minska risken för missförstånd.



Producerad av SUF Kunskapscentrum, version 1, 2026.
Region Uppsala i samverkan med Uppsala läns kommuner.

Illustrationer: Annie Palmgren.

regionuppsala.se/suf