

FÖRSTÅ FAMILJEN



Rapport från projektår 2 - spridning av nationella verktyget till verksamheter inom Region Uppsala och Knivsta kommun

Innehåll

Rapport från projektår 2	3
---------------------------------	---

Inledning	3
------------------	---

Bakgrund	4
-----------------	---

Mål och syfte, övergripande	4
-----------------------------	---

Projektår 1	
-------------	--

Kartlägga förutsättningar för implementering av Förstå Familjen	4
---	---

Projektår 2 Implementering av Förstå Familjen i en kommun i Uppsala län	6
--	---

Genomförande	7
--------------	---

Respons och resultat	9
----------------------	---

Förändringar i kunskap och arbetsätt	13
--------------------------------------	----

Inspiration	13
-------------	----

Våga fråga	14
------------	----

Struktur och hjälpmedel	16
-------------------------	----

Gör så här (Checklista)	17
--------------------------------	----

Slutord	18
---------	----

Rapport från projektår 2

Inledning

Denna rapport är en beskrivning av ett projekt inom Uppsala län 2024 som med statsbidrag för förstärkt föräldraskapsstöd haft som mål att bidra till en ökad och jämlik tillgång till föräldraskapsstöd genom särskild uppmärksamhet på familjer där föräldrar har kognitiva svårigheter.



Bakgrund

Mål och syfte, övergripande

En av målgrupperna för föräldraskapsstödet är föräldrar med funktionsnedsättning. En målgrupp som den statliga föräldrastödsutredningen 2018 konstaterat särskilt ska beaktas då de kan ha svårt att tillgodogöra sig av det generella föräldraskapsstödet samtidigt som det kan finnas behov av extra stöd.

2022 kom ett nationellt verktyg som heter ”Förstå familjen - att möta föräldrar med kognitiva svårigheter” ([Förstå familjen - Vårdgivarwebben Västra Götalands regionen \(vgregion.se\)](https://www.vgregion.se)) Det är ett verktyg som VG Region har tagit fram tillsammans med MFOF, MFD, och Länsstyrelserna för att ge yrkesverksamma vägledning för att bättre nå fram med stöd till föräldrar med kognitiva svårigheter.

SUF-Kunskapscenter har varit samarbetspart i framtagandet av materialet, som är kunskapsbaserat; bygger på forskning, praktisk expertis och brukarmedverkan.

Förstå familjen är en fristående fortsättning på verktyget *En förälder blir till* (som implementerades inom Region Uppsalas BMM, familjecentraler och BVC 20220–2022).



Projektår 1

Kartlägga förutsättningar för implementering av Förstå familjen

Under 2023 söktes och beviljades medel från statsbidragets första utlysning för att kartlägga förutsättningar för implementering av verktyget i Uppsala län. Initiativet bakom detta var SUF-Kunskapscentrum tillsammans med samordningsbarnmorska Lena Axén och Anna Högberg, Centrala barnhälsovården, Region Uppsala.

Förutsättningarna för att implementera *Förstå familjen* utforskades genom ett samarbete med en tvärprofessionell arbetsgrupp vid familjecentralen i Knivsta kommun. Arbetsgruppen möttes vid ett flertal gånger under hösten 2023, tog till sig verktyget och prövade verktyget på sina respektive arbetsplatser. SUF-Kunskapscentrum höll i processen och sammanställde erfarenheterna. Arbetsgruppens bedömning var att verktyget är lätt att ta till sig och att det bör vara lätt att motivera personal som möter familjer att använda det.

Några vinster som arbetsgruppen lyfte fram med användning av *Förstå familjen*:

- Det blir lättare för föräldrarna att ta emot tidigt stöd.
- Stödet som ges blir mer jämlikt.
- Föräldrarna kan följa råden som ges vilket blir en stor vinst för barnen och hälsan.
- Stressen kan minska i familjer där föräldrar har kognitiva svårigheter.
- Fördomar om och attityder mot familjerna kan synliggöras och förebyggas.
- Materialet kan underlätta så att vårdkedjan fungerar tydligare och bättre för såväl vårdgivare som vårdtagare/föräldrar.
- Det blir lättare för personal att vara flexibla i sin kommunikation om de tar del av materialet.
- Uteblivna besök kan minska genom att personalen tar ansvar för förberedelser och informationsöverlämning.

Med erfarenheter från kartläggning under 2023 och upplevd nytta av *Förstå familjen* beslutades det om en ny ansökan för ett projekt år 2 när nya medel utlystes december 2023. Syftet med den nya ansökan var att sprida och stödja användning av *Förstå familjen* inom familjestödjande verksamheter inom kommun och region.

Projektår 2 Implementering av Förstå familjen i en kommun i Uppsala län

Stärkta av erfarenheter från projekt år 1 startades projekt år 2 med samma arbetsgrupp från det tvärprofessionella teamet vid familjecentralen i Knivsta kommun samt medarbetare från SUF- Kunskapscentrum. Statliga medel beviljades för att fortsättningsvis implementera *Förstå familjen* i alla berörda verksamheter i Knivsta som har ett familjecentrerat arbete.

Utöver implementering syftade projekt år 2 även till att utveckla rutiner och samarbeten för hållbarhet efter införandet av verktyget samt utforska vidare hur verktyget kan implementeras i övriga kommuner i Uppsala län.

Syftet med projektet tydliggjordes i fyra punkter.

- **Genomföra introduktioner för berörd personal i Knivsta**
- **Ta fram samordnarfunktion och rutin för att få till stånd hållbarhet efter projekttidens slut.**
- **Knyta ihop lokala arbetet i SUF-gruppen i Knivsta med fortsatt stöd för *Förstå familjen* och rutin för uppföljning och bibehållande av anpassat stöd**
- **Sammanställa och sprida erfarenheter från Knivsta för att dela kunskapen med övriga kommuner och Region Uppsala via SUF-Kunskapscentrums ledningsgrupp och lokala SUF-grupper samt familjecentraler.**

Genomförande

Projektgruppens arbete och förankringen i SUF strateg-gruppen

Projektgruppen träffades återkommande, ca en gång per månad, för planering av kommande aktiviteter för att introducera verktyget, stödja uppstart av användning och utforma upplägg för hållbarhet. De skapade även en film med brukamedverkan till introduktionsdagarna med hjälp av SUF-Kunskapscentrums informatör och en [lathund](#) till verktyget för att enklare hitta till anpassat material.

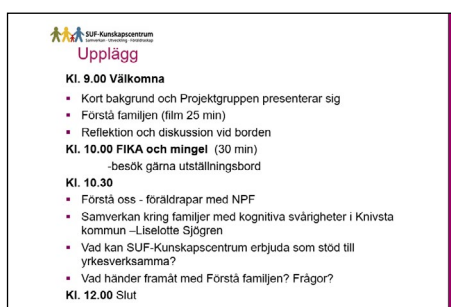
En viktig del i planering av introduktionsdagar var ett möte med Knivsta strateg-grupp som består av berörda chefer från mödra-barnhälsovård, socialtjänst, elevhälsa, förskola-skola, socialpsykiatri etc. Chefernas kännedom om verktyget samt engagemang för implementering på ett generellt och brett plan bland yrkesverksamma inom sina respektive verksamheter var en förutsättning för att kunna sprida inbjudan och nå ut till verksamheter för att delta. Gruppen var också behjälplig med kontaktkanaler till olika aktörer som fanns både inom kommunal, regional och privat regi för spridning av inbjudan.



Introduktionspassen

Kommunhuset valdes som plats för tre introduktionsförmiddagar av *Förstå familjen*. Tre tillfällen skulle möjliggöra att många verksamheter kunde delta. Innehållet i programmet var en introduktion till verktyget samt tid för reflektion och dialog kring vad man vill utveckla inom sin egen verksamhet. Övriga delar som prioriterades för innehållet var presentation av den lokala SUF-gruppens arbete för att synliggöra den samverkan som redan finns samt en presentation av SUF-Kunskapscentrum uppdrag som resurs för kunskapspåfyllning, metod-utveckling och konsultation till yrkesverksamma inom länet. Sist men inte minst bidrog även ett föräldrapar med erfarenhet av egna NPF diagnoser till att ge ett inifrån-perspektiv (inspelad och bildsatt intervju).

SUF-Kunskapscentrums informatör var behjälplig med skapade av inbjudan, föräldrafilm och information på SUF-Kunskapscentrums webbsida.



Upplägg

- Kl. 9.00 Välkomna**
 - Kort bakgrund och Projektgruppen presenterar sig
 - Förstå familjen (film 25 min)
 - Reflektion och diskussion vid borden
- Kl. 10.00 FIKA och mingel** (30 min)
 - besök gärna utställningsbord
- Kl. 10.30**
 - Förestå oss - föräldrapar med NPF
 - Samverkan kring familjer med kognitiva svårigheter i Knivsta kommun - Liselotte Sjögren
 - Vad kan SUF-Kunskapscentrum erbjuda som stöd till yrkesverksamma?
 - Vad händer framåt med Förstå familjen? Frågor?
- Kl. 12.00 Slut**



Samordare

Sandra Jonasson
Familjebehandlare
Resurs för implementering av Förstå familjen
10% stöd till verksamheter i Knivsta kommun under ht24
Kontaktbok
Digital återträff i dec?



Kontakt:
sandra.jonasson@knivsta.se

Samordnarens arbete

Både i styrgrupp för projektet och från projektgruppen framhölls tidigt vikten av en samordnare.

Samordnarens uppgift skulle vara att bistå som resurs för verksamheter att komma i gång med verktyget under projekttiden men också understödja hållbarhet efter projekttidens slut. Valet av samordnare föll på en familjebehandlare från Öppenvården med god kunskap och erfarenhet om att arbeta i familjer där föräldrar har kognitiva svårigheter.

Samordnaren medverkade under introduktionsdagarna och skapade ett kontaktnät med alla verksamheter för att kunna stödja och följa upp tankar och utvecklingsområden efter introduktionsdagarna.

Rutiner för fortsatt hållbarhet

Alla nya arbetssätt är hjälpta av rutiner för bibehållande och uppföljning. Eftersom projekttiden för implementering av *Förstå familjen* var begränsad till 2024 så ansågs det viktigt att föra en dialog med lokala SUF-gruppen om betydelsen av att lokala SUF-gruppen årligen behövde följa upp och vid behov introducera verktyget för nya personer.

Förstå familjen ligger i linje med SUF-gruppens mål med arbetet och de kan verka till varandras fördel.

Dokumentation för spridning

Denna rapport sammanställs med syfte att dokumentera de erfarenheter som gjorts under projekttiden. Rapporten beskriver även tillvägagångssätt ifall andra kommuner vill göra motsvarande satsning samt en redogörelse för den respons vi mottagit under introduktionsdagarna och efteråt.

Respons och resultat

Erfarenheter från introduktionsdagarna

Drygt 115 personer deltog fördelat på de olika introduktionsdagarna.

Verksamheter som deltog var:

BHV
BVC
Folktandvård
Habilitering
MHV
Råd och stödenhet - öppenvården
Öppen förskola
Förskola
Skola
Anpassad skola
Socialtjänst barn och unga
Socialtjänst vuxenenheten
Socialpsykiatri
Elevhälsan
Socionomstudenter

Reflektion från utvärdering av introduktionsdagarna:

- ” Jättebra med så mycket tid att prata med de från andra verksamheter i olika grupper, man får en större förståelse för de andras arbete också och hur vi kan samverka. Det vore önskvärt att alltid blanda grupper från olika verksamheter tycker jag, i stället för att många sitter med sina vanliga arbetskollegor och sitt vanliga tänk. Det hade varit bra att verkligen prata om hur vi ska implementera detta och när! Så det inte bara faller i glömska sedan”
- ” Det låter som ett bra sätt att komma åt familjens utmaningar en gång för alla och att inte bara jobba med familjen på ”ytan”
- ” Ta fram mer anpassat material om vår verksamhet”
- ” Bra påminnelse att det finns många verktyg, tips och trix att använda sig av”

Deltagarna fick arbeta i mindre grupper med att formulera vad de vill utveckla inom sina respektive verksamheter:

Vad vill vi utveckla inom vår verksamhet?

- ” Bli bättre på att göra en individuell bedömning och planering kring familjen med visst behov”
- ” Sammafatta mötet”
- ” Samverkan BVC och förskolan”
- ” Använd bildstöd och timetimer”
- ” Mer nätverksmöten”
- ” Klargörande beskrivning av vad vi menar”
- ” Stöd vid ansökan om försörjningsstöd/insatser- beskriva behov”
- ” Fortsätta vara flexibel”
- ” Fråga specifikt om NPF diagnoser - behov av anpassningar”

Uppföljningsmöten efter introduktionsdagen

Alla verksamheter som deltagit på någon av introduktionspassen bjöds in att delta på ett uppföljningsmöte med samordnare för projektet efter ca tre månader. Syftet var att dela erfarenheter och/eller få ytterligare hjälp att komma i gång med verktyget genom att samordnaren kunde föreslå material och andra tips utifrån varje arbetsgrupps specifika intressen och behov.

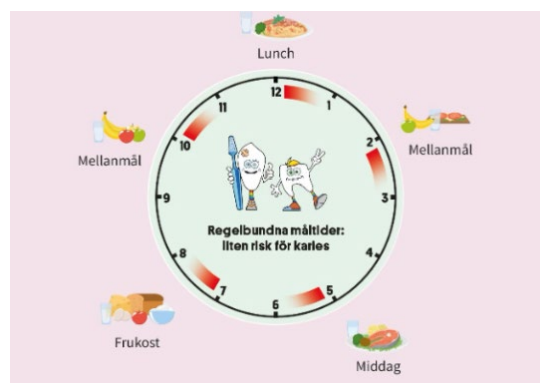
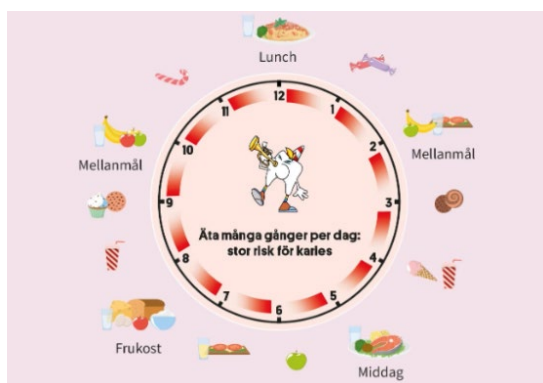
En gemensam nämnare från flera olika verksamheter var att de huvudsakligen inspirerats av vad de kan utveckla inom området visuellt stöd för att skapa mer tydlighet inför och under möten samt underlätta informationsöverföring. Samordnaren bjöds även in på några arbetsplatsträffar efter introduktionsdagen men huvudsakligen så skedde det fortsatta arbetet bland verksamheter internt.

Samsyn för likvärdigt bemötande

En tandhygienist som deltagit på introduktionsdagen tog initiativet till att dela materialet på en kommande nätverksträff med 30 andra tandhygienister i länet. De tittade gemensamt på introduktionsföreläsningen på webben och ett uttalat mål efter reflektion i grupp var att alla anställda på arbetsplatsen behöver ha en beredskap/förståelse för att möta de föräldrar som har kognitiva svårigheter.

Resonemangen belyste att barnens tandhälsa är beroende av att vårdnadshavarna får ett bemötande där de kan tillgodogöra sig av information och råd som ges. Betydelse av att använda pedagogiska modeller som tex ”sockermodellen” under möten förstärktes och slutsatser drogs om att de skulle behöva använda det i större omfattning. Närmare samverkan med andra verksamheter för att ge stöd till föräldrar kring barns tandhälsa var också ett identifierat behovsområde.

Exempel: Gör det skillnad hur ofta du äter?



Samverkan som underlättar

Andra verksamheter gjorde reflektioner om att det kan finnas behov av att använda likadant bildstöd i olika verksamheter och även att samarbeta närmare kring individuella familjer för att ge samma råd så att föräldern inte behöver få olika råd som skapar förvirring.

Tid och visuellt stöd

Ett annat exempel som togs upp är att det är en utmaning med tidsbrist i möten. Att hinna anpassa kommunikationen och checka för förståelse kan vara sådant som blir svårt att hinna med. Att visa olika moment för att öka tydlighet och tillämpning kring råd kräver mer tid. Det fanns en samstämmighet om att visuellt stöd kan användas i större utsträckning och bör finnas tillgängligt, samt att kallelser kan bli mer tydliga.

Kallelser och ökad delaktighet

Idéer om färdiga mallar för kallelser togs upp för att underlätta att anpassningar blir av och ger familjen en förutsägbarhet.

Socialtjänsten barn och unga påbörjade arbete kring hur de kan skapa mer förståelse kring ärendegången och hur det blir för just den familjen de arbetar tillsammans med. Man har inspirerats av att använda mer visuellt stöd då men vet att det kan hjälpa till att skapa begriplighet, vilket i sin tur kan öka motivationen att ta emot stöd.

Förändringar i kunskap och arbetsätt

Vilka förändringar har då introduktionsdagarna resulterat i? Nedan redogörs för förändringar som beskrivits av de kontakter som ansvarig samordnare för *Förstå familjen* tagit del av samt reflektioner som återgetts av projektgruppen.

Ökat intresse för att möta målgruppen

Yrkesverksamma beskriver ett större intresse av att bli ännu bättre på att möta föräldrar med kognitiva svårigheter, men det kan vara svårt att få tiden att räcka till för att skapa rutiner.

Det konstateras också att det kan även vara personbundet på så vis att det finns en person, eller några, som är speciellt engagerade på en arbetsplats och enskilt gör anpassningar. Om det i verksamheten skulle finnas en tydlig rutin och tillgängligt material för all personal, kanske det skulle kunna leda till att fler får anpassningar efter det individuella behovet. Det fanns gott om idéer och kreativitet under inspirationsdagarna men det behövs tid att göra anpassat material och få det integrerat i det ordinarie arbetet. Tips på material som redan fanns tillgängliga och som man ville komma i gång att använda mer inom den aktuella verksamheten var välkommet.

Inspiration

Något som framgått är att en del verksamheter som varit på inspirationsdagarna har en strävan att nå fram mer inriktat till föräldrar med kognitiva svårigheter, men att frigöra tid för en konkret handlingsplan ligger något längre fram i tiden.

Förutsättningar ser olika ut men verktyget har medfört en stund för reflektion, inspiration och en påminnelse om varför det är viktigt med anpassningar i bemötandet för att kunna ge rätt stöd.

På socialtjänsten barn och unga beskrev en socialsekreterare att inspirationsdagen blev som en "nytändning kring anpassningar." De har exempelvis numera en låda i samtalsrummen med olika föremål att klämma och känna på, som stressbollar exempelvis. Kollegor har börjat rådfråga och inspireras av varandras anpassningar i möten och anpassningar är mer på agendan.

Våga fråga

En BVC-sjuksköterska som ingick i den lokala SUF-gruppen berättar att hon har startat studiecirkel med sin arbetsgrupp, där de använder handlingsplanen från verktyget Förstå familjen.

Vid första träffen, när de började diskutera behovet av anpassningar, ledde samtalet till över en timmes livliga reflektioner och diskussioner om hur olika hjälpmedel kan stödja föräldrar. Ett av ämnena som togs upp var hur de kan få information om att en förälder har en funktionsnedsättning samt hur detta dokumenteras i journalen.

Vid andra träffen fokuserade samtalet på de utmaningar som kan uppstå när det är svårt att nå fram till en förälder som försöker dölja sitt behov av anpassningar.

Arbetsgruppen kopierade upp rutan ”Tips från mammor med ADD, ADHD och autism” (sid.18) för att använda som eget stöd i möten med föräldrarna.



TIPS FRÅN MAMMOR MED ADD, ADHD OCH AUTISM

Utgå inte alltid från att föräldraskapet är fantastiskt. Våga vända på det. Våga fråga om det som är jobbigt och svårt. Många behöver hjälp att be om hjälp. Uppmuntra det. Fråga:

- Vad är din utmaning?
- Vad är det du jobbar med i ditt föräldraskap?
- Finns det någon du kan prata med? Har du personer som du kan be om hjälp? Vilka då?
- Vad kan jag stötta dig med? Kan vi ta in fler som också kan hjälpa till?

Ge exempel på vilka det kan vara och vad de kan göra. Var så konkret som möjligt. Det är också skönt att få höra att föräldraskapet är svårt – att många kämpar. Och att det är något väldigt fint. Det kan vara både och.

Exempel på handlingsplan

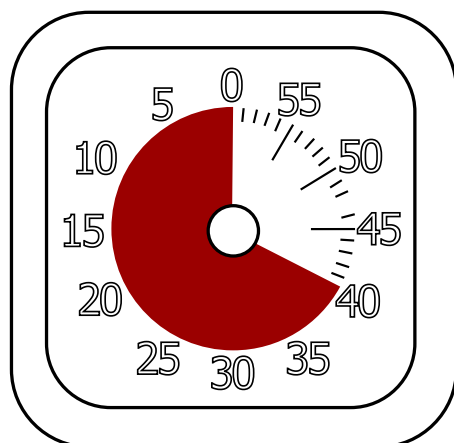
Gruppens arbete sammanfattades i sex punkter.

1. Fråga vid inskrivning om föräldern har någon funktionsnedsättning och hur vi kan underlätta.
2. Alla lyssnar på poddavsnittet från Barnpsykologerna om föräldrar med ADHD.
3. Skapa en lista inför sommaren med familjer som brukar behöva extra stöd, så vi kan hjälpa varandra när vi arbetar ensamma.
4. Utforma en nätverkskarta där vi tillsammans med föräldern kan fylla i vilket stöd som finns i närheten och vad vi kan erbjuda.
5. Skapa en ”kom-i-håg”mall för att notera viktiga beslut som fattas under besök.
6. Testa att använda timetimer mer aktivt.

HANDLINGSPLAN					
Vad ska vi göra?	Hur ska vi göra det?	Vem gör och vem ansvarar?	När ska vi göra det?	När ska det vara klart?	När och hur följer vi upp?
Ta reda på vilka hinder vi har i vår verksamhet och åtgärda brister i tillgänglighet	Bjud in föräldrar från olika föreningar	Olle bokar, Sema förbereder frågor. Lena ansvarar för att åtgärder genomförs	APT 10 april och 15 maj	Löpande under hösten	Presentera åtgärder och hur de fungerar på utvecklingsdag i januari

Struktur och hjälpmedel

Inom Råd och stöd började arbetsgruppen omgående att regelbundet använda timetimer vid möten. Snabbt blev det en norm och verksamhetschefen beställde fler timetimer till varje samtalsrum och mötesrum.




Alla i arbetsgruppen är eniga om att ett sådant till synes litet hjälpmedel lett till att mötens struktur blivit mer tydliga. Exempelvis hinner samtalsledaren och klienten sammanfatta mötet innan tiden tagit slut och kan vila mer i samtalet.

Gruppen påminner sig om att det finns tillgång till konsultation från [SUF](#) och [SUF-guiden](#) samt SUF-Kunskapscentrums hemsida, för att få en tanke och riktning gällande att stötta och förstå familjerna vi arbetar tillsammans med.

För att ge ytterligare ett exempel har uppstartsmöten med socialsekreterare, föräldrar och familjehandlare börjat kartlägga behov och mål på whiteboard-tavla så att det inte enbart blir verbal, utan också visuell kommunikation som kan underlätta begriplighet under mötet. Tavlan kan också fotas av för minnesstöd.

Checklista för att få till användning av Förstå familjen

- Introducera Förstå familjen-verktyget i den lokala SUF-Gruppen
- Ta del av verktyget via VG Regionens websidan Förstå familjen
- Beställ hem materialet kostnadsfritt
- Skapa en projektgrupp
- Ta hjälp av SUF-Kunskapscentrum för att anordna introduktionsdag
- Involvera chefer inom olika verksamheter för att nå fram till yrkesverksamma (kommun, region och privata aktörer) som bjuds in att delta på introduktionsdagarna
- Vad ska hända efter utbildningsdagen?
- Plan för uppföljning, dela erfarenheter, tips.
- Skapa en rutin för att stödja kännedom och användning av verktyget samt erfarenhetsutbyte



” Familjer ska känna sig välkomna, inkluderade och trygga i verksamheter som är till för dem. Ibland vet du som yrkesverksam om att den blivande föräldern/föräldern har extra utmaningar i föräldraskapet. Ibland vet du inte det. Då handlar det om att få syn på familjens svårigheter och behov, men också att stärka och uppmuntra det som fungerar bra. Ni behöver nå fram till varandra.”

*Kristin Eliasson och Åsa Davidsson
Kunskapscentrum för jämlik vård*