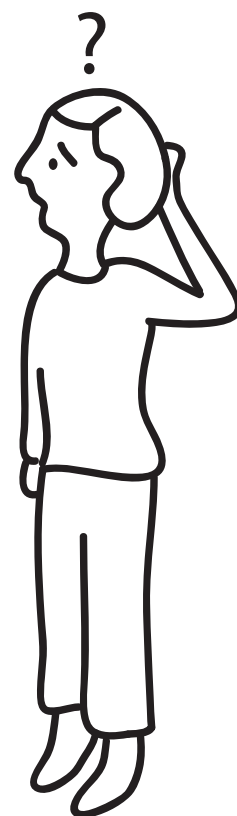


Checklista

Identifiera
kognitiva
svårigheter



Kognitiva svårigheter - CHECKLISTA

Del 1 Frågeformulär

FN:s barnkonvention har stärkt barns rättigheter i svensk lagstiftning. Konventionen uppmärksammar särskilt barnets rätt till skydd och barnets rätt till självbestämmande. Varje barn ska utan undantag ha rätt att få del av sina rättigheter, barnets bästa ska beaktas vid alla beslut som berör barn, samhället ska göra sitt yttersta för att säkerställa barns överlevnad och deras utveckling och barnets åsikter ska få komma fram och visas respekt.

Uppfattningen om vad som är "tillräckligt gott" föräldraskap grundas på lagstiftning men också på rådande samhälleliga värderingar och moral. Utgångspunkten är att de flesta föräldrar vill sina barn det bästa.

Formuläret är tänkt att identifiera tecken och ge indikation på föräldrars/ blivande föräldrars eventuella nedsättning av kognitiva funktioner med syfte att kunna ge ett bra bemötande och göra anpassningar i kommunikation som underlättar personens delaktighet i möten. Förståelse för föräldrarnas kognitiva svårigheter är också viktigt att identifiera på ett tidigt stadium för att kunna ge anpassat stöd.

Frågeformuläret är INTE tänkt att vara en ersättning för en psykologbedömning men kan utgöra en hjälp i bedömningen om vidare utredning behövs. Det är tänkt att användas när du noterar att en förälder har svårt att komma i tid och/eller när det kommunikationssätt du vanligtvis använder dig av inte fungerar. Exempel på det kan vara att personen har svårt att sammanfatta ett samtal som förts eller inte kommer ihåg från den ena gången till den andra vad ni pratat om. Även om du får fram att personen har gått i särskola och troligtvis har en intellektuell funktionsnedsättning behöver detta inte innebära brister i föräldraförmågan men är självklart ett observandum.

Kognitiva funktioner inbegriper bl. a. uppmärksamhet, minne, planering, problemlösning, tidsuppfattning, läs- och skrivförmåga, och är grundläggande för att vårt dagliga liv ska fungera.

De är kopplade till den adaptiva förmågan, och definieras som en persons förmåga att anpassa sig till sin vardag och att anpassa sin vardag till sig själv.

Svårigheterna som personen har bör ha funnits sedan lång tid tillbaka och bör förekomma i stor omfattning. De bör vara tydliga i olika sammanhang och inte vara isolerade till den aktuella situationen.

Hur du presenterar frågeformuläret:

Förklara först vad frågorna handlar om, t ex: ”Jag kommer nu att ställa några frågor till dig som rör din bakgrund och lite om hur du har det i dag också. Det kan handla om din hälsa och om du har något stöd från samhället”

Intervjua personen genom att ha en konversation kring frågorna som kan få henne/honom att reflektera och svara så utförligt som möjligt.

Exempelvis; Brukar du läsa böcker och/ eller tidningar? Vilken bok läser du just nu?

Det är viktigt att personen känner sig trygg i intervjusituationen. Det kan därför vara bra att erbjuda henne/honom att ta med någon stödjande person som vederbörande kan prata med efter mötet. Stödpersonen kan kanske också bidra med viktig information för att utröna om det finns kognitiva svårigheter. Du behöver ta tid på dig att förbereda intervjun, men förhoppningsvis ger de svar du får en vägledning som i framtiden blir tidsbesparande.

Om personen är tveksam till frågeformuläret kan man berätta att frågorna är viktig för att du ska kunna ge ett bra bemötande.

Vägledning

Till varje fråga finns information och exempel på hur man kan fråga vidare om man inte tror sig ha fått ett svar som överensstämmer med verkligheten. Dessa finns presenterade i en vägledning som du behöver ha tillgång till för att få svar som ligger så nära sanningen som möjligt.

Frågor till dig som uppgiftslämnare:

1. Vad är det som gör att du uppfattar kognitiva svårigheter hos föräldern? Har du någon uppfattning för om det blir konsekvenser för barnet och där stöd kan behövas? Beskriv med egna ord:

.....

.....

.....

2. Hur skulle du vilja gå vidare?

.....

Om svaren på frågorna indikerar att personen inte har kognitiva svårigheter behöver du reflektera över vad som blir nästa steg. Om personen visar sig ha en intellektuell funktionsnedsättning eller andra svåra kognitiva svårigheter behövs troligen stödjande insatser för att underlätta och minska stress i vardagen. Information bör ges om verksamheter som kan fungera stödjande och/eller stärkande som exempelvis habilitering, familjeenheter, socialtjänst, LSS och de insatser som vederbörande kan komma att vara hjälpt av därifrån.

Svaren i formuläret kan vara till hjälp om du vill diskutera personens svårigheter anonymt och få feedback från någon inom socialtjänsten eller din egen verksamhet om vad som bör göras för att bättre stödja föräldern och barn.

Faktafrågor

I. BARN

1. Finns det fler barn i familjen?

JA

NEJ

2. Om ja, bor barnen hemma?

JA

NEJ

3. Om nej, var bor barnen?

4. Har något av barnen en funktionsnedsättning?

JA

NEJ

5. Om ja, vad?

II. UTBILDNING OCH ARBETE

Skola

1. Har personen gått i någon typ av specialklass,
t ex skoldaghem, aspergerklass eller särskola?

JA

NEJ

a. Om nej; hade hon/han någon form av stödundervisning?

JA

NEJ

b. När avslutade hon/han sin skolgång?

Efter gymnasiet

Under gymnasiet

Grundskola

2. Din egen uppfattning om personens läs, skriv och räkneförmåga:

Arbete

1. Vilken sysselsättning har personen?

Arbetar heltid

Arbetar deltid

Tillfälligt arbete

Praktiserar

Är sjukskriven

Arbetssökande

Studerar

Daglig verksamhet

Lönebidrag

Annat, beskriv vad:

III. STÖD

1. Har personen insatser via LSS / SoL / Habilitering / Psykiatri

JA

NEJ

2. Om ja vad?

3. Får personen hjälp/stöd av någon annan, exempelvis släkting, nära vän, boendestödare etc?

4. Har hon/han god man?

JA

NEJ

IV. HÄLSA

1. Har personen någon kognitiv funktionsnedsättning (intellektuell funktionsnedsättning, autism, ADHD/ADD, förvärvad hjärnskada)?

JA

NEJ

2. Om ja, vad?

3. Sedan när har hon/han diagnosen?

Vägledning till frågorna

I. BARN

Det är viktigt att känna till om det finns barn i familjen, dels för att få en förståelse för hemsituationen och dels för att få en uppfattning om det finns egna kognitiva svårigheter hos barnen. Det finns en hög ärftlighetsfaktor när det gäller intellektuell funktionsnedsättning och neuropsykiatriska funktionsnedsättningar. För att få fram om barnen har en funktionsnedsättning kan man ställa frågan om de har svårt med något särskilt och i så fall vad.

Att ta reda på var barnen bor kan ge svar på om något/några av dem är familjehemsplacerade. Det kan också handla om att man själv inte har vårdnaden om barnen utan att den ligger hos den andra föräldern. Om man får fram att barnen bor växelvis hos båda föräldrarna kan man fråga hur umgänget fungerar. Det brukar vara en öppning och ge mycket information.

II. Utbildning och arbete

Skola: om personen svarar NEJ på fråga

1: Fråga 1 a.

Försök att få fram så mycket som möjligt om skolgången.

Man kan exempelvis få svaret att personen gått i en för dig till namnet känd skola som är en vanlig grundskola men där det kan finnas integrerade klasser för elever med särskilda behov. Du kan t ex fråga om antal elever i klassen, vilka ämnen som var svåra/lätta och vilka betyg personen fick.

Man kan ställa frågan om något med skolsituationen var särskilt svårt men också fråga vad personen tyckte var roligt i skolan.

Det är inte ovanligt att personer med kognitiva svårigheter går i sk ”normalklass” fram till åk 9 och först då får en diagnos som gör att han/hon blir placerad antingen i gymnasie-särskola eller någon typ av specialklass. I förekommande fall bör du fråga om personen vet varför han/ hon gick i specialklass/särskola.

Det är också vanligare förekomst av mobbing och utanförskap bland barn med kognitiva svårigheter.

Fråga 1 b.

Det kan vara bra att veta vilket program vederbörande gått – de individuella programmen på gymnasiet erbjuds ofta personer med särskilda svårigheter.

II. Utbildning och arbete forts.

Fråga 2. Stava, läsa och räkna.

Tycker personen att det är besvärligt att läsa och förstå ett informationsmaterial?

Används dator för att kommunicera via e-mail o s v. Har han/hon dyslexi?

Har personen godkänt betyg i matematik? Hur klarar han/hon att betala med betalkort när man går och handlar, kan man hålla koll på ekonomi m m. Hur lägger man ihop kostnaden för det man har i varukorgen så att man vet att pengarna räcker e t c.

Saker att uppmärksamma:

Stavning: Personen stavar dåligt, har dålig grammatik, skriver ofullständiga meningar, har en svåräst handstil. Personen undviker att skriva och vill gärna att du gör det åt henne/honom.

Läsning: Personen undviker svår text, kan ej följa svårare texter, kan ej redogöra för innehållet i en komplex text. Läser personen böcker eller tidningar? Brukar du läsa sagor för barnen? Vem hjälper barnen med läxor?

Räkna: Att ha lärt sig och automatiserat multiplikationstabellen är ett positivt tecken.

Arbete

Fråga 1.

Personer med kognitiva svårigheter har ofta svårt att få ett arbete på öppna marknaden. De har i stället möjlighet att få en anställning med lönebidrag, s k offentligt skyddad anställning eller olika typer av praktikplatser inom arbetsmarknadsprojekt som finns på olika orter.

Personen själv kan uppfatta det som att han/hon har ett helt vanligt arbete men vid frågor om inkomst kan man få fram att lönen betalas via arbetsförmedlingen eller försäkringskassan. Praktikplatserna är ju ofta tidsbegränsade så det kan vara bra att fråga hur länge personen haft sin nuvarande sysselsättning.

Om han/hon har en intellektuell funktionsnedsättning så är sysselsättningen troligen en LSS-insats som handlar om daglig verksamhet. Inkomsten kommer då främst från Försäkringskassan i form av aktivitetsersättning/ sjukersättning.

Om personen aldrig har haft något arbete är det bra att försöka få fram orsaken till det, fråga varför? Det kan vara bra att be personen beskriva sin "karriär" på arbetsmarknaden. Man fångar då förmågan till kronologiskt tänkande och i vilken utsträckning personen har haft arbete (luckor i anställningar o s v).

III. SAMHÄLLSSTÖD

Fråga 1 och 2.

Börja med att ställa frågan om det är något personen själv tycker att han/ hon har svårt med och om det är något han/ hon anser att de behöver hjälp med som förälder.

Intervjupersonen kan ha svårt att bedöma/värdera de insatser som ges som utfört av en myndighet. En kontaktperson kan t ex ses som en vän/väninna som man får besök av ibland och som man gör olika aktiviteter tillsammans med. Detsamma gäller för ledsagarservice.

LSS (Lag om stöd och service) är en lag som ger särskilda rättigheter till personer med funktionsnedsättning. Den omfattar flera olika insatser, stöd och service. Exempel på insatserna är, rådgivning, ledsagarservice, kontaktperson och boendestöd. Rätt till sysselsättning (daglig verksamhet) har personer med intellektuell funktionsnedsättning, autism eller de som har fått en hjärnskada i vuxen ålder.

SoL (socialtjänstlagen) kan också ge olika typer av insatser till personer som har svårigheter i sin dagliga livsföring.

Habilitering kan ge olika insatser från kurator, dietist, psykolog, arbetsterapeut samt psykoedukation (dvs kunskap om den egna funktionsnedsättningen). Insatser kännetecknas ofta av att de ges i team.

Psykiatri kan ge stöd med boendestödjare, träffpunkter, kuratorer och i kontakten med arbetslivet m m.

Fråga 3.

God man kan förordnas om någon på grund av sjukdom, psykisk störning, försvagat hälsotillstånd eller liknande förhållanden behöver hjälp med att bevaka sin rätt, förvalta sin egendom eller sörja för sin person.

För att få fram om god man finns förordnad kan man fråga om vederbörande har hjälp med att betala räkningar varje månad eller har någon som brukar företräda personen i kontakter med myndigheter såsom Försäkringskassan, Socialförvaltningen o s v.

IV. HÄLSA

Med diagnos menar vi ADHD, ADD, Aspergers syndrom, autism, autismspektrumtillstånd, högfungerande autism, atypisk autism eller autismliknande tillstånd, dyslexi, inlärningssvårigheter, intellektuell funktionsnedsättning/utvecklingsstörning eller någon annan psykiatrisk eller neurologisk sjukdom eller tillstånd.

Diagnoserna fastställs genom en psykologutredning så man kan ställa frågan om vederbörande har haft kontakt med en psykolog och i så fall om han/hon vet om det har gjorts någon utredning.

Utredningarna kan ligga långt tillbaka i tiden, exempelvis i samband med skolplacering eller under skoltiden, men den kan också göras i samband med arbetsförmågebedömning eller ansökningar om ersättningar från Försäkringskassan.