

Emotionstolkning hos mödrar med lindrig IF

i relation till deras erfarenheter av trauma och deras barns
anknytningsrepresentationer

Mårten Hammarlund, Pehr Granqvist & Tommie Forslund

Mårten Hammarlund

Leg. psykolog, leg. psykoterapeut

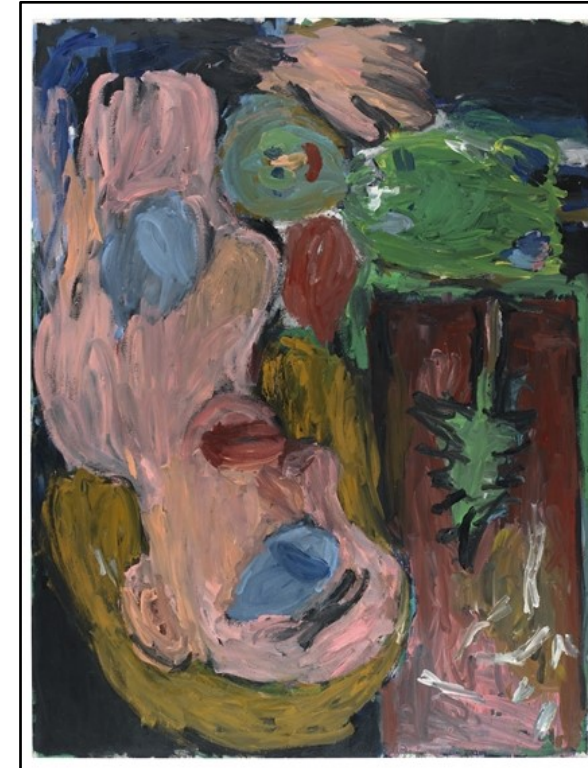
Doktorand, Psykologiska institutionen, Stockholms universitet



Stockholms
universitet

Bakgrund – trauma, emotionstolkning och anknytning

- Kopplingar mellan föräldrars erfarenheter av interpersonellt trauma och otrygg eller desorganiserad anknytning hos deras barn (Bernier & Meins, 2008; Madigan et al., 2006).
- Trauma → förhöjd risk för generella svårigheter med att tolka barns emotionella ansiktsuttryck (Berubé et al., 2020; Dayton, 2016).
- Förhöjd benägenhet att feltolka barns ansiktsuttryck som uttryck för ilska, rädsla eller skam (Hildyard & Wolfe, 2007; Francis & Wolfe, 2008).



George Baselitz – "Rote mutter mit kind" (1985)

Bakgrund – trauma, emotionstolkning och anknytning

- Indikationer på att emotionstolkningssvårigheter medför förhöjd risk för otrygg eller desorganiserad anknytning hos barn (Bernstein et al., 2014; Waters et al., 2010).
- Alltså: traumarelaterade svårigheter med emotionstolkning tycks kunna spela en viktig roll för sambandet mellan föräldrars trauma och otrygg eller desorganiserad anknytning hos barnen.



”Mother and child bonding”; Robert Whitehead;
<https://www.flickr.com/photos/kryten/125710155/>
Creative commons, Attribution 2.0 Generic License

Bakgrund – mammor med lindrig IF

- Förhöjd risk för trauma hos mammor med lindrig intellektuell funktionsnedsättning (t.ex. McGaw et al., 2007).
- Personer med lindrig IF har oftare generella emotionstolkningssvårigheter (Owen & Maratos, 2016; Godinovich, 2017).
- Otrygg anknytning vanligt hos barn till mammor med lindrig IF, men endast marginellt vanligare än i familjer med liknande socio-ekonomiska omständigheter (Granqvist et al., 2014).
- Otrygg- och desorganiserad anknytning hos barnen kopplat till mödrarnas erfarenheter av trauma (Granqvist et al., 2014).
- *Betydelsen av mammornas emotionstolkningsförmåga för detta samband undersöktes dock inte i denna studie.*



Attachment & Human Development

Publication details, including instructions for authors and subscription information:

<http://www.tandfonline.com/loi/rahd20>

Mothers with intellectual disability, their experiences of maltreatment, and their children's attachment representations: a small-group matched comparison study

Pehr Granqvist^a, Tommie Forslund^b, Mari Fransson^b, Lydia Springer^c & Lene Lindberg^d

^a Department of Psychology, Stockholm University, Sweden

^b Department of Psychology, Uppsala University, Sweden

^c SUF Kunskapscentrum, Uppsala, Sweden

^d Department of Public Health Sciences, Karolinska Institute, Sweden

Published online: 16 Jun 2014.

Den aktuella studien

Forskningsfrågor:

1. Skiljer sig mammor med lindrig IF från matchade jämförelsemammor utan IF vad gäller emotionstolkning?
2. Är individuella skillnader i emotionstolkning kopplade till mödrarnas erfarenheter av trauma?
3. Är individuella skillnader i emotionstolkning kopplade till barnens anknytningsrepresentationer?

Deltagare:

- **"IF-grupp"**: 23 mammor med lindrig IF och deras barn. $M(\text{ålder}) = 6,58$ år; 58 % pojkar.
- **Jämförelsegrupp**: 25 mammor utan IF och deras barn. $M(\text{ålder}) = 6,56$ år; 56 % pojkar. Familjerna matchades med avseende på socioekonomiskt relevanta variabler (t.ex. inkomstnivå, arbetslöshetsnivå, hälsostatus).

Mått - Emotionstolkning

Infant Facial Expressions of Emotion from Looking at Pictures

(IFEEL; Emde et al., 1993).

- 30 naturalistiska bilder på spädbarnsansikten, ofta "blended".
- "Säg den starkaste och tydligaste känslan som barnet uttrycker"
- 12 emotionskategorier (4 positiva, 8 negativa).
- Svar betraktades som korrekta om de omfattades av minst 20 % av mödrarna i ett normativt referenssample (Emde et al., 1993).
 - Grad av korrekthet för *positiva* respektive *negativa* emotioner = andelen svar som uppfyllde detta kriterium.
- Feltolkningar av traumarelaterade emotioner (*ilska, rädsla* och *skam*):
 - Antalet svar för ilska, rädsla och skam, som *inte* omfattades av minst 20 % av mödrarna i referenssamplet.



Exempelbild från IFEEL; Emde et al., 1993

Mått – Trauma och Anknytning

Trauma: Interview for Abuse, Trauma, and Maltreatment

(iATM; Granqvist et al., 2006)

- Semistrukturerad intervju med 30 frågor om konkreta traumatiska händelser.
- Total frekvens av ATM-erfarenheter användes som ett mått på traumatisering.

Anknytningsrepresentationer: Separation Anxiety Test

(SAT; Kaplan, 1987)

- Semistrukturerad intervju utifrån bilder som illustrerar separationer mellan barn och förälder.
- Svaren kodades för grad av anknytningstrygghet och desorganisation.



Exempelbild från SAT (Kaplan, 1987)

Resultat

- Mammorna med lindrig IF hade ej lägre grad av korrekthet för tolkningar av positiva emotioner, och detta fynd tycktes inte vara relaterat till låg power ($p = .92$, Hedge's $g = -.03$).
- Ej heller signifikant gruppskillnad rörande korrekta tolkningar av negativa emotioner, men detta resultat bedömdes som osäkert ($p = .09$, Hedge's $g = -.49$).
- Mammor med lindrig IF var mer benägna att feltolka spädbarns emotionella ansiktsuttryck som uttryck för ilska ($p < .01$, Hedges' $g = .61$) och skam ($p = .03$, $\phi = .27$).
- Feltolkningar av ilska var orelaterade till såväl mammornas traumaerfarenheter som till barnens anknytningsrepresentationer, i båda grupperna.
- Feltolkningar av skam var däremot kopplade till högre frekvens av traumatiska erfarenheter hos mammorna med lindrig IF, samt till lägre anknytningstrygghet och högre grad av desorganisation hos barnen.

Diskussion

- Liten studie – resultaten preliminära och behöver replikeras.
- Talar emot att mammor med lindrig IF har generella emotionstolkningssvårigheter – i synnerhet rörande positiva emotioner.
- Osäkerhet kring fyndet rörande feltolkningar av skam – men i linje med tidigare forskning rörande föräldrar utan IF med förhöjd risk för omsorgssvårigheter (Butterfield, 1993; Hildyard & Wolfe, 2007; Moran et al., 2008).
- Spekulation: traumatiska relationserfarenheter → skamfylld självrepresentation (Feiring et al., 2002) + svårigheter med att skilja på egna och andras emotioner (Fonagy et al., 2002) → egen skam attribueras till barnet. Skamattribuering som en av flera sammankopplade riskfaktorer relaterade till traumatisering hos förälder.



"Ghost face"; jurvetson;

<https://www.flickr.com/photos/44124348109@N01/5094755581>; CC BY 2.0

Slutsatser

- Försök att förstå risker i föräldraskapet hos mammor med lindrig IF bör fokusera på specifika faktorer, snarare än på diagnosen i sig.
- Viktigt att undersöka och uppmärksamma utsatthet för trauma, så att lämpliga stödinterventioner/behandling kan erbjudas.
- Dessutom: vikten av att undersöka anknytningsrepresentationer hos mammor med lindrig IF. Individuella variationer i sådana representationer har kopplats till såväl traumatisering (Stovall-McClough & Cloitre, 2006), emotionstolkningssvårigheter (Moran et al., 2008) och barns anknytningsstatus (van IJzendoorn, 1995). Hittills har dock anknytningsrepresentationer aldrig undersökts hos mammor med lindrig IF...

Nästa studie

- ...så därför vill vi göra det!
- Vi behöver din hjälp med att komma i kontakt med mammor med lindrig IF, som kan tänka sig att hjälpa oss med studien!
- Kontakta oss gärna om du vill veta mer, eller om du har kontakt med en mamma som kanske vill delta!

marten.hammarlund@psychology.su.se; tel. 08 -16 38 25

tommie.forslund@psychology.su.se; tel. 08 - 16 39 58